

## W 36 rocznicę bitwy pod Lenino

# Edward Gierek wśród żołnierzy Śląskiego Okręgu Wojskowego

WARSZAWA, PAP.

36 lat temu — 12 października 1943 roku 1 Dywizja Piechoty im. T. Kościuszki siozycyła pod Lenino, u boku żołnierzy Armii Radzieckiej pierwszy zwycięski bój z hitlerowskim najeźdźcą. Bitwa ta stała się chrztem bojowym i początkiem trudnej drogi, ale najkrótszej żołnierza polskiego do umiędzynarodowienia.

W piątek 12 bm. w rocznicę tej historycznej bitwy, która obchodzona jest w naszym kraju jako święto ludowych sił zbrojnych — I sekretarz KC PZPR Edward Gierek — jak już informowaliśmy — złożył wizytę żołnierzom Śląskiego Okręgu Wojskowego.

Na serdecznym, gorącym powitanu przez kadrę i żołnie-

rzy przodującej jednostki czołgów, I sekretarz KC PZPR, któremu towarzyszył członek Biura Politycznego KC PZPR minister obrony narodowej gen. armii Wojciech Jaruzelski, zapoznał się m. in. z efektami gospodarowania oraz procesem szkolenia ogólnowojskowego i specjalistycznego.

Jednostka, która dostąpiła zaszczytu odwiedzin I sekretarza KC PZPR kontynuuje tradycje sławnej czynnymi bojami i bohaterstwem żołnierzy, którzy rozpoczęli

swój szlak bojowy pod Lenino. Dziedzictwo tych pięknych tradycji jest wielkim zobowiązaniem dla pancerników do osiągania jak najlepszych wyników w szkoleniu i służbie w utrzymywaniu wysokiego poziomu gotowości bojowej. Żołnierze dają temu wyraz swym zdyscyplinowaniem, dojrzałością ideową, swartością kolektywów, mistrzowskim opanowaniem rzeźmi osłowa wojskowego, racjonalnym gospodarowaniem mieniem. O tym ostatnim świad (Ciąg dalszy na str. 2)

## „Taropak 79” i „Poligrafia 79”

## Międzynarodowe salony specjalistyczne w Poznaniu

POZNAN, PAP.

Na terenach Międzynarodowych Targów Poznańskich rozpoczęły się 14 bm. dwie specjalistyczne imprezy handlowe: „Taropak 79” i „Poligrafia 79”. Stanowią one stały element programu wystawienicznego MTP i co dwa lata gromadzą w Poznaniu reprezentantów europejskiej czołówki przemysłowej.

Międzynarodowy salon techniki pakowania i magazynowania „Taropak 79” obejmuje ofertę 85 wystawców z Austrii, CSRS, Finlandii, Francji, Holandii, NRD, Polski, RFN, Szwajcarii i Wielkiej Brytanii.

W obecnej imprezie organizowanej w Poznaniu już po raz piąty dominują urządzenia i maszyny pracujące dla przemysłu spożywczego.

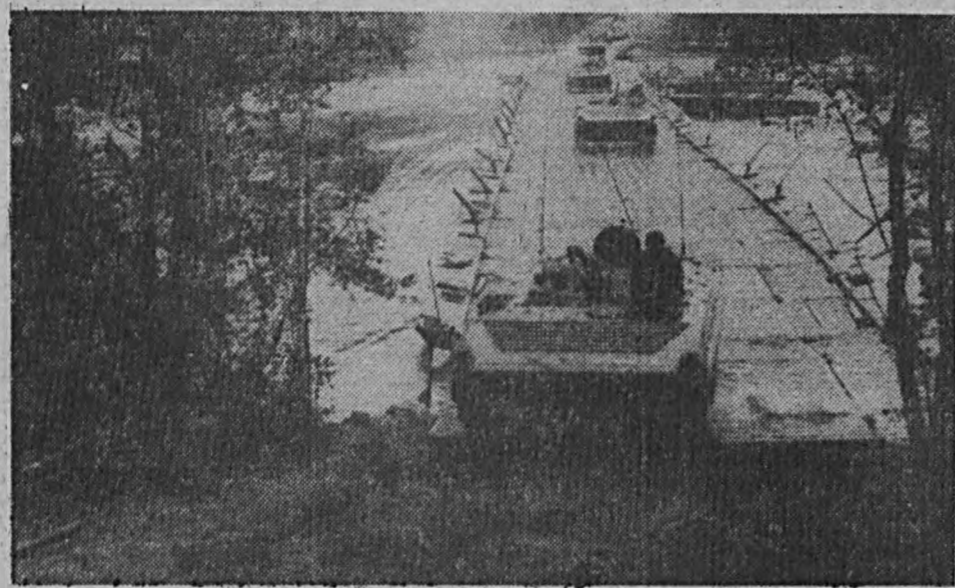
Z najbardziej urozmaiconą ofertą wystąpił tym razem producent opakowań i maszyn z RFN, którzy wystawiają jak swe wyroby w ramach ekspozycji zespołowej. Na stoiskach wystawców polskich których reprezentują przed-

(Ciąg dalszy na str. 2)

## Międzynarodowe sympozjum filologów w Zielonej Górze

# Współczesne teorie nauczania i uczenia się literatury

W sali debowej Wojewódzkiej i Miejskiej Biblioteki (tu bilicznej) im. C. K. Norwida w Zielonej Górze rozpoczyna się dziś (godz. 10.00) międzynarodowe sympozjum filologów poświęcone współczesnym teoriom nauczania i uczenia się literatury. Organizatorzy sympozjum — Instytut Filologii Polskiej Zielonej Góry i Wyższej Szkoły Pedagogicznej w Lubusku — zaprosili do Zielonej Góry kilkunastu uczonych z Polski, Bułgarii, Czechosłowacji, NRD, RFN, specjalizujących się w



Po wypadku w kopalni «Dymitrow»

## Napływają kondolencje z zagranicy

KATOWICE, PAP.

Polscy górnicy przeżyli bolesne chwile. W wyniku wycieku białej kopalni, jakimi mieli miejsce 10 bm. w kopalni „Dymitrow” w Bytomiu, zginęło na posterunku pracy 33 ich współtowarzyszy. Wyjątkowo ofiarności zastępów ratowniczych, jeszcze raz zmanifestowana w walce z żywiołami, przyczyniła się do uratowania 10 górników.

Rodziny poległych otoczono serdeczną troską

ze strony władz, kolektywów kopalni „Dymitrow” i innych bytomskich kopalń, całej bra ci górniczej. Zapewniono im najbliższych łączą się z nimi całe polskie społeczeństwo, wyrażając jednocześnie najgłębsze uznanie i szacunek dla trudnej górniczej pracy.

Kopalnie pracują normalnym rytmem; płynnie struga węgiel tak potrzebnego gospodarce narodowej. Górnicy wiedzą, że nie są sami. Doceniają w pełni ogromne starania władz partyjnych i państwowych, konsekwentnie podejmowane na rzecz rozwoju naszego narodowego przemysłu na rzecz zapewnienia coraz lepszych, bardziej bezpiecznych warunków pracy i coraz wyższego poziomu życia kopalnianym załogom i ich rodzinom.

W kopalni „Dymitrow” najwybitniejsi specjaliści nauki i praktyki górniczej wnikliwie analizują przyczyny wypadku. Z ich ustaleń wywniesione zostaną wszelkie wnioski na dziś i na jutro górniczej pracy.

Polski przemysł węglowy należy do przodujących na świecie. Cały ogromny potencjał wiedzy i techniki, jakim dysponujemy, z jeszcze większą energią kierowany będzie na to, aby praca pod ziemią była coraz lepsza i bardziej bezpieczna, aby trud polskiego górnika coraz lepiej służył narodowi.

Na rece I sekretarza KC PZPR Edwarda Gierka i prezesa Rady Ministrów Piotra Jaruzelskiego napływają od przywódców wielu krajów depesze z kondolencjami w związku z katastrofą w kopalni „Dymitrow”.

## «Czarny tydzień» na giełdzie nowojorskiej

NOWY JORK, PAP.

„Czarnym tygodniem” nazywa prasa amerykańska kilka minionych dni z powodu kompletnego chaosu i zamieszania na giełdzie nowojorskiej. Jak poinformowała agencja UPI, spekulacja akcjami pobliża wszystkie rekordy w 188 letniej historii giełdy. W ciągu zaledwie 5 dni zmieniło właściciele ponad 251,5 mln akcji. a notowania giełdowe 30 głównych amerykańskich koncernów ewoluowały spadły.

Przewyżnia burzy jaka przetoczyła się ostatnio przez zachodnie rynki walutowe było postanowienie zarządu rezerwy

Proletariusze wszystkich krajów, łączcie się!

WYDANIE: A.

NAKLAD: 152.637

# Gazeta LUBUSKA

DZIENNIK POLSKIEJ ZJEDNOCZONEJ PARTII ROBOTNICZEJ

ROK XXVII

Zielona Góra — Gorzów

CENA

Nr 232 (8673)

PONIEDZIAŁEK, 15 PAŹDZIERNIKA 1979 R.

1 ZŁ

## Uroczystości w Belwederze z udziałem Edwarda Gierka, Henryka Jabłońskiego i Piotra Jaruzelskiego

# U honorowanie zasłużonych i wyróżniających się nauczycieli

WARSZAWA, PAP.

Rada Państwa nadała 90 za słuzonym i wyróżniającym się w pracy oświatowej pedagogom honorowe tytuły — „Zasłużony Nauczyciel PRL”. 13 bm. w przededniu święta nauczycieli, grupa wyróżnionych pedagogów spotkała się w Belwederze, by odebrać związane z nadaniem tytułami dyplomy i odznaki.

Na uroczystości przybyli: I sekretarz KC PZPR — Edward Gierek, przewodniczący Rady Państwa — Henryk Jabłoński, prezes Rady Ministrów — Piotr Jaruzelski. Obecni byli: członkowie Biura Politycznego i Sekretariatu KC PZPR — Edward Babuch, Józef Tejchma, Andrzej Werblan, a także prezes NK ZSL — Stanisław Gucwa, przewodniczący CK SD — Tadeusz Witold Młyniak, członek Rady Państwa ministerstwo, przedstawiciele kierownictwa Wydziału Nauki i Oświaty KC PZPR, PAN, ZNP i organizacji młodzieżowych.

Zebranych powitał Henryk Jabłoński.

Podkreślając, że najważniejszą przedmiotem wadzą przybycie na dzisiejsze spotkanie, do was przed wszystkim się zwracam, koleżanki i koledzy na-

uczyciele, że słowami powitania i wdzięczności za wasz codzienny trud, niewymierny w jednostkowych faktach, a tak

w całości niezbędny w życiu każdego narodu, który myśli

(Ciąg dalszy na str. 2)

## Udział nauczycieli we wszechstronnych przeobrażeniach naszego kraju

O społecznym uznaniu, jakie otacza od lat nauczycieli decyduje nie tylko codzienna pełna zaangażowania praca wychowawcza, ale także ich nieoceniony udział w tworzeniu 35-letniego dorobku PRL.

Podkreślano to wielokrotnie podczas spotkania sekretariatu KW PZPR z przedstawicielami ponad 5-tysięcznej rzeszy gorzowskich nauczycieli, jakie przedwczoraj odbyło się w Gorzowie. Podczas spotkania kurator oświaty i wychowania — Bartłomiej Strzelecki poinformował o przebiegu realizacji najważniejszych oświatowych przedsięwzięć oraz przedstawił zadania na najbliższą przyszłość podkreślając, m. in., iż pozytywny start do 10-letniej szkoły średniej stwarza dobre perspektywy pomyślnej i pełnej reformy gorzowskiego szkolnictwa.

W dyskusji poruszono wiele ważnych, aktualnych problemów, którymi żyją nauczyciele pracujący w różnych placówkach oświatowo-wychowawczych, poka-

zując w oparciu o przykłady z własnych środowisk, jak przy pomocy społecznej inicjatywy i wspólnego działania rozwiązać można wie le trudności. Wzorem przykłady tego rodzaju inicjatyw odnaleźć można m. in. w Choszczynie i Kowalowie, w których szkoły nie są skazane na samotne rozwiązanie przestających je problemów.

(Ciąg dalszy na str. 4)

## Nowi inżynierowie rolnictwa ze Studium Zaocznego AR Wrocław — w Toporowie

W sobotę w sali Kolumnowej Urzędu Wojewódzkiego w Zielonej Górze odbyła się uroczystość wręczenia dyplomu 60 absolwentom Akademii Rolniczej we Wrocławiu — Studium Zaocznego w Toporowie, który opuściło już 572 absolwentów. Pracując zdobyli oni wykształcenie wyższe i zasiliłi kadry rolnicze technika.

Prorektor prof. dr hab. Henryk Balbierz podkreślił w swoim wystąpieniu szczególne znaczenie punktu w Toporowie, który opuściło już 572 absolwentów. Pracując zdobyli oni wykształcenie wyższe i zasiliłi kadry rolnicze technika.

Wojewoda zielonogórski Jan Lemba powiedział, że we wszystkich osiągnięciach zielonogórskiego rolnictwa ma swój duży udział inżynierowie, którzy zdobyli dyplomy w Toporowie. Wysoko ocenił także udział wrocławskich naukowców w rozwiązywaniu zasadniczych problemów rolnictwa, jakie się nasuwają w trakcie praktycznej realizacji programów jego rozwoju. Następnie woje woda udekorował honorową odznaką „Za zasługi w rozwoju województwa zielonogórskiego” pracowników uczelni związanych szczególnie z punktem w Toporowie: dr Stanisława Laskowskiego, dr Czesława Malke, dr hab. Marię Radomska, dr Tadeusza Szulca.

nierni rolnika i inżyniera zootechnika.

Prorektor prof. dr hab. Henryk Balbierz podkreślił w swoim wystąpieniu szczególne znaczenie punktu w Toporowie, który opuściło już 572 absolwentów. Pracując zdobyli oni wykształcenie wyższe i zasiliłi kadry rolnicze technika.

Wojewoda zielonogórski Jan Lemba powiedział, że we wszystkich osiągnięciach zielonogórskiego rolnictwa ma swój duży udział inżynierowie, którzy zdobyli dyplomy w Toporowie. Wysoko ocenił także udział wrocławskich naukowców w rozwiązywaniu zasadniczych problemów rolnictwa, jakie się nasuwają w trakcie praktycznej realizacji programów jego rozwoju. Następnie woje woda udekorował honorową odznaką „Za zasługi w rozwoju województwa zielonogórskiego” pracowników uczelni związanych szczególnie z punktem w Toporowie: dr Stanisława Laskowskiego, dr Czesława Malke, dr hab. Marię Radomska, dr Tadeusza Szulca.

(Ciąg dalszy na str. 4)

## Zderzenie samolotów

PARYŻ, PAP.

Dwa samoloty turystyczne zderzyły się w powietrzu w pobliżu miejscowości Granville w zachodniej części Francji. Do wypadku doszło w niedzielę po południu. Według informacji po lieli, co najmniej trzy osoby poniosły śmierć. Podjęto poszukiwania dalszych ewentualnych ofiar katastrofy.

## Delegacja ŚRP w Wietnamie

HANOI, PAP.

Na zaproszenie Komitetu Obronców Pokoju WRS przybyła do Hanoi z wizytą delegacja Światowej Rady Pokoju z przewodniczącym ŚRP, Romeshem Chandra na czele. W skład delegacji wchodzi wybitni działacze międzynarodowego ruchu obrońców pokoju z W. Brytanii, Francji, NRD, Meksyku, Gwinei i Związku Radzieckiego.

Podczas wizyty delegacja zwiędzi nadgraniczne prowincje północnego Wietnamu oraz różne przedsiębiorstwa przemysłowe na południu i północny kraju, a także spotka się z przedstawicielami społeczeństwa wietnamskiego.

## Odsłonięcie pomnika K. Pułaskiego w Warce

WARSZAWA, PAP.

W związku z 200-leciem śmierci z ran odniesionych na polu bitwy pod Savannah — generała Kazimierza Pułaskiego, 13 bm. w jego rodzinnej Warce odbyła się uroczystość odsłonięcia pomnika bohatera narodów polskiego i amerykańskiego.

Monument z brązu, przedstawiający postać generała wspartego o szablę zdobną godłem narodowym stanął w sąsiedztwie zabytkowego dworu będącego dziś siedzibą muzeum jego imienia. Na cokole pomnika narodził się jego urodzin i śmierci oraz daty 1747 i 1779. Na kamiennych płytach napis: „Bohaterowi narodów polskiego i amerykańskiego — w dwusetlecie śmierci — rodacy”.

Pomnik dłuta polskiego rzeźbiarza Kazimierza Danielewicz jest repliką monumentu,

(Ciąg dalszy na str. 2)



Na zdjęciu: podczas uroczystości odsłonięcia pomnika. CAF-Stan-telefoto

## Państwowaofrykańskie natęży na Angole

LUANDA, PAP.

Dowodzono piętego okręgu wojskowego, obejmującego teren graniczny z Namibią, opanikowały komunikat, w którym informuje, że w przesłaniu rasiści południowoafrykańscy dokonali 7 obszaru tego bezprawnie okupowanego terytorium 28 ataków lotniczych i 13 naziemnych. ofiar w Angole. Krótko ten był w tym okresie 8-krotnie bombardowany przez RPA 25 września podczas nalotu na Lusanga i Saneongo zabito 6 cywilnych obywateli, angielskich a 125 tonami. Wśród 25 osób które poniosły śmierć w Saneongo, znalazło się 15 dzieci z internatu szkolnego, który był bombardowany i ostrzeliwany.



# Prawda i jej odbicia

30 SIERNIA BR. ODBYŁY SIĘ SPRAWOZDAWCZE FORMALNOŚCI ZWIĄZANE Z PRZEKAZANIEM GORZOWSKIEJ SPOŁDZIELNI MIESZKANIOWEJ 160 MIESZKAN W BUDYNKU PRZY UL. LEONA WYCZOLKOWSKIEGO W GORZOWIE. TAK NAPRAWDĘ DOM ZOSTAŁ PRZEKAZANY INWESTOROWI 12 WRZEŚNIA. OD TEGO DNIA W NOWYCH MIESZKANCIACH ZACZĘLI SIĘ POJAWIAĆ PRAWDZIWI UŻYTKOWNICY, CZYLI LOKATORZY, I TYM RAZEM NIE OBESZŁO SIĘ BEZ INTERWENCJI. NIE MOŻNA MÓWIĆ, ŻE W BUDYNKU NIE BYŁO USTEREK.

## Zasada pierwsza: pofolguj wyobraźni

W odpowiednim czasie zjawia się komisja. Kompetentna, fachowa, w składzie — na ogół — trzyosobowy: przedstawiciel firmy budowlanej, rzeczoznawca z inwestycji i rzeczownik spółdzielni mieszkaniowej.

Najpierw idzie komisja, potem: stolarz, elektryk, specje od instalacji grzewczej, wodociągowej i kanalizacyjnej. Murarz czasami też. Praca komisji? To jest farsa! — mówi Jankus Pawlak, pełnomocnik zarządu GSM. Pochodzą do drzwi choć je zamknąć i... nie mogą. Stolarz! — krzyczy majster Już się robi! — odpowiada tamten. Naciśnięcie dzwonek, właznik prądu... nie działa. Elektryk! — wala majster... Na dobrą sprawę już po oglądnięciu pierwszego mieszkania należałoby zwinąć papiery i powiedzieć: Panowie, to jest odbiór a nie ciuchabka.

Pawlak zanim trafił do spółdzielni stawał domy. Porażenie lat pracy w kombinacie budowlanym wystarcza by mieć właściwe rozumowanie. Kiedy więc mówi, że najgorsze budynki to te przekazane pod koniec kwartału, można mu wierzyć.

„Dwójka” była odbierana w trakcie kwartału, a więc i zgrywano było mniej. Nie znaczy to jednak, że rejestr potknięć był krótszy. Co najwyżej kaliber fuszerki był lżejszy. Są wady, których — w czasie odbioru budynku — nie wykryje żadna komisja. Jak na przykład, dojrzyć szpary w spoinieniu płyt? Czy się chce, czy nie trzeba wierzyć budowlanym na słowo honoru, chyba że z pomocą przyjdzie... aura. Po ulęwnym deszczu plany widać jak na dłoni. Tylko że po takim „pechu” wykonawca raczej nie kwapi się do przyjęcia komisji.

Przebiegi — mówi Pawlak — to paskudna sprawa. W „dwójce”, na szczęście, ten problem nie wystąpił. Mamy jednak mieszkania, na osiedlu Staszica, do których, po każdym deszczu trzeba wołać inspektora PZU i malarsza. Mamy też na głowie nieliczne kłopoty. Szczęśliwie musimy przekwaterować do innych pomieszczeń, ponieważ są systematycznie „podtapiane”.

## ZASADA DRUGA: SPRÓBUJ OTWORZYĆ OKNO

Wszelkie mniemanie, że każda usterka czy wada to następstwo złej pracy budowlanej jest błędne. Tylko co z tego wynika? Żołna nie.

Przecież ostatecznych rozliczeń dokonują między sobą wykonawca i inwestor. Jeśli inwestor jest w porządku nie trudno wskazać winowajcę. Generalny wykonawca ponosi odpowiedzialność za wszystkich którzy pomagali mu postawić dom. Także za podwykonawców i kooperantów często gesty niewolniczych. Można to nazwać frycowym, można to też określić jako przejaw lekceważenia obo wiązów.

A efekty? Lista zgrosów głównych nadal odwołana zła stolarzka. W dalszej kolejności należy wymienić niewłaściwie ustawione ościeżnice (zwłaszcza w ściankach działowych co zakłóca najbardziej), przemrażające płyty, niewłaściwe podłoża, zachlapanie podłogi, instalacje.

Dlaczego — pytam J. Pawlaka — nie patrzyte wykonawcy na reze?

— Dawnie robił to, w imieniu i interesie inwestora, inspektor nadzoru. Zatem istniała możliwość szybkiej ingerencji w przypadku złej roboty. Teraz jest inaczej. Wykonawca sprzedaje gotowy obiekt, o którego wartości (i solidności) praktycznie nie wieemy nie do momentu komisynowego odbioru i jeszcze jedna. Wykonawca może wyłuszczyć z odbioru nie które fragmenty inwestycji. W takiej sytuacji wieże nam reze.

W Gorzowskiej Spółdzielni Mieszkaniowej stwierdza, że 10 procent wad i usterek rodzi się w czasie montażu domów, pozostałe 90 procent w trakcie wykończenia mieszkań. To zastawianie jest odpowiedzialne — na pytania: gdzie jest słaby punkt, gdzie sprawdzać należy częściej?

## ZASADA TRZECIA: SŁUCHAJ I NIE WIERZ

„Dwójka” jest nietypowa. 50 procent mieszkań wykonali sami lokatorzy. No może nie dosłownie sami — poprawia Pawlak, mówimy raczej o systemie lokatorskim.

W „jedynce” też zastosowano ten system. Ludzie hurtem skroczali z usług WUSP. Na dobre to ich kieszonki nie wyszły. Ci z „dwójki” radzili sobie inaczej. Generalnie jednak starali się wiele załatwić własnym sumptem. Niektórzy zrezygnowali nawet z pobierania materiałów wykonawczych w kombinacie.

(Ciąg dalszy na str. 4)

## M-4 z możliwością zamieszkania

O „dwójce”, budynku przy ulicy L. Wyczolkowskiemu rozmawiały też z Jackiem Banaszakiem, naczelnym inżynierem Gorzowskiego Kombnatu Budowlanego.

GL: Spółdzielnia ten dom kupiła lokatorzy kupili mieszkania. Co o budynku i o mieszkaniach pod tym adresem mogą dzisiaj mówić sami budowlani?

JACEK BANASZAK: Warunki, w jakich stawaliśmy ten dom nie były normalne. Praktycznie dopiero 30 sierpnia dostaliśmy materiały potrzebne do skończenia robót wykonawczych. Dlatego już samo przekazanie obiektu użytkownikowi 12 września było w jakimś sensie osiągnięciem. Tak czy inaczej budynek wykonaliśmy poprawnie, ulepsząc nawet niektóre elementy wystrój szczególnie w klatkach schodowych. W mieszkaniach jakoś robót wykonawczych byłoby więcej, gdyby nie wspomniane spóźnienie prac w ostatnich dniach przed przekazaniem.

GL: Czy zlikwidowanie funkcji inspektora nadzoru w jednostce inwestującej miało lub mogło mieć wpływ na taki stan rzeczy?

J. B.: Inwestor nadal ma prawo ingerować i oceniać jakość prac budowlanych. Po to jest w inwestycji dział kontroli jakości. W trakcie budowy domu z wielkiej płyty nieważnym momentem jest zawsze izolacja zamków, czyli złącza pomiędzy płytami. Jakość izolacji każdorazowo oceniamy u nas majster w obecności brzygdzisty, który...

GL: Dlaczego zatem tak często powtarzają się przecieki wody w zamkach?

J. B.: Rzeczywiście, sygnały o przeciekach wody w tych miejscach nie należą do rzadkości. Przyczyn jest kilka. Zastępujemy na przykład izolację taśmą dsmo, która jest materiałem do tego typu izolacji gorszym, ale za to krajowym Wybrar jednak nie od nas zależy. Izo folii po prostu od dawna już nie dostajemy. Druga warstwa izolacji — styropian też nie jest taka, jak trzeba. Przemysł nie sprzedaje nam styropianu o długości 2,5 metra, a taka właśnie jest wysokość płyty. Stukowanie styropianu to następna prowizorka. Na szczelność zamków wpływa również dokładność wykonania prefabrykatów. Technologia wufłowska gopusza rozbieżności do 0,2 centymetra. My, w naszej wytwórni osiągamy rozbieżność w granicach 1 cm. I jest to w porównaniu z innymi wufłami bardzo dobry wynik.

GL: Centymetr różnicy to jednak pięć-krotnie więcej niż...

J. B.: Powiem może skąd to się bierze, a wnioski wtedy będą bliższe prawdy. Otóż, obrzeża form wyciskają około 200 złewów, same formy — 400. Eksploatacyjne formy oraz obrzeży po przekroczeniu tych barier jest równoznaczne z gózeniem się na niewymiarowość prefabrykatów. Pierwsze formy w gorzowskiej wytwórni używaliśmy przez siedem lat, obrzeża trochę krócej. Dlaczego? „Zremb-y” otrzymują przydziały stali, to prawda, ale przeznaczają ją przede wszystkim na produkcję urządzeń dla nowych fabryk domów. My w tym rozdzielniku się nie mieścimy. Możemy zatem użyć kontrolę w wytwórni tylko, że spowoduje to wyraźny spadek produkcji.

GL: Na osiedlu Staszica, w niektórych mieszkaniach przemazują płyty. Lokatorzy trze ba było przenieść do innych pomieszczeń.

J. B.: We wszystkich tych przypadkach uznałbym argumenty lokatorów i spółdzielni. Za taki stan rzeczy winni są wyłącznie wykonawcy. Zwolnione mieszkania są remontowane przez nas i na nasz rachunek.

GL: W rejestrze usterek spisanych przez komisję odbioru najwięcej minusów miała stolarzka budowlana.

J. B.: Reklamacje, które złożyliśmy w tym roku u producenta zostały, bez wyjątków, uznane. Stwierdzamy wyraźne pogorszenie w jakości malowania, zdarzają się ponadto złe klejone szyby. Trzy, cztery lata temu stolarzka z gorzowskiego Stobudni cieszyła się dobrą opinią. Dzisiaj tak nie jest.

GL: Nie znaczy to jednak, iż na jakość stolarzki, tej już wmontowanej w mieszkania, nie mają wpływu sami budowlani.

J. B.: Oczywiście. Wstarczy krzywo zamontować ościeżnicę. Wstarczy nie być do końca otwiera. Dokładność ustawienia ścian działowych na również swoje znaczenie. Staramy się na tym etapie prac wykończeniowych nie popełniać błędów. Szkoda tylko, że budownictwo w dalszym ciągu nie może się doczekać dostaw ościeżnic skrecanych. Obecnie, kiedy większość ścian niekonstrukcyjnych budujemy z plastu pszelego (czyli prefabrykatu o grubości 4 cm, na którym na dobrą sprawę nie można powiesić żadnej szafki — przyp. j. m.) ościeżnicę starego typu nie zda egzaminu.

GL: Czy wykonawcy zdarza się czekać z usunięciem usterek, zauważonych przez wewnętrzna kontrolę jakości na ostateczny głos komisji odbierającej budynek?

(Ciąg dalszy na str. 4)

Według ostatniego spisu mamy w Polsce — ponad 8.196.621 rodzin, w tym z jednym dzieckiem — 2.529.582, z dwójkiem dzieci — 2.222.567, z trójkiem dzieci — 1.036.356, z czwórką i więcej dziećmi — 725.129. Rodzin z jednym żywicielem było 1.589 tys., w tym rodzin, w których jedynym żywicielem jest matka — 485 tys. Wśród ogółu kobiet czynnych zawodowo 77,9 proc sta nowią matki wychowujące dziecko do lat 16. Szczególnie aktywne zawodowo są kobiety w wieku 25—34 lata, więc zazwyczaj najbardziej obciążone obowiązkami macierzyńskimi.

A model rodziny? Dominuje rodzina z jednym lub dwójkiem dziećmi, której oboje rodzice pracują zawodowo. Polska rodzina jest najczęściej dwupokoleniowa, składająca

## Trochę danych o polskiej rodzinie

się ze wspólnie zamieszkałych rodziców i dzieci. Wiele osób starszych nadal zamieszkuje z dorosłymi dziećmi.

W ostatnich latach podjęto szereg ważnych decyzji, które służą umocnieniu rodziny. Zwiększona pomoc materialna otrzymała rodzina wielodzietna oraz matki samotne wychowujące dzieci. Dwukrotnie zwiększono wysokość zasiłków rodzinnych.

Bardzo istotne rozwiązanie dla rodziny przyniósł Kodeks Pracy. Zagwarantował o przy wilej kobietom w okresie ciąży oraz sprawującym opiekę nad małym dzieckiem. Ko deks przyniósł ostatecznie zrównanie uprawnień pracowniczych fizycznych i umysłowych.

Szczególną wagę przywiązuje się do opieki zdrowotnej kobiet w okresie ciąży. Obecnie w 99 przypadkach na 100 porody odbywają się w szpitalu.

Przypomnijmy, że przedłużone zostały urlopy macierzyńskie z 12 tygodni do 18 w razie pierwszego porodu i z 18 do 26 tygodni przy porodach wielorakich. Przedłużono również urlopy bezpłatne dla matek pracujących, które same wychowują dzieci. Pod wyższono zasiłki rodzinne dla rodzin o niższych dochodach, zwiększono zasiłki na dzieci kalekie oraz utworzono fundusz alimentacyjny. Na uwagę zasługuje fakt, że wprowadzono na zasiłek z tytułu urodzenia dziecka.

Wiele robi się w naszym kraju, aby ułatwić start młodym małżeństwom. I tak np. młodzi mogą korzystać z kredytów przeznaczonych na zakup wyposażenia mieszkań, a rytkulow gospodarstwa domowego. Ok. 40 proc. tego kredytu może zostać spłacone przez zakłady pracy ze środków zakładowego funduszu socjalnego. Ostatnio znacznie rozszerzono krąg osób upraw nionych do tej pomocy. Od 1973 r. do banki udzieliły kredytów co trzeciemu młode mu małżeństwu.

Poziom dochodów młodych małżeństw nie odbiega od poziomu dochodów pozostałych rodzin pracowniczych. Nic więc dziwnego, że występują również w wyposażeniu gospodarstw domowych w sprzęt trwałego użytkowania. Rozwa ża się obecnie dalsze możliwości pomocy dla młodych mał żeństw, zwłaszcza z chwilą urodzenia się pierwszego dziecka.

Jedną z form pomocy dla rodzin wychowujących dzieci jest polityka „dopłat” przez państwo do artykułów przemysłowych i spożywczych przeznaczonych dla dzieci i młodzieży np. do mleka, niektórych przetworów zbożowych, obuwia dziecięcego.

(PAP)

# Ślub w rucianym wianku

Jadwiga Pacyga, kierowniczka USC w Sławie, powie działa: — Zosiu, skoro oboje jesteście w zespole to może oprawę dla ślubu będą stroje ludowe, muzyka, dawny obyczaj? Przecież to takie piękne i dzisiaj niepowszedne.

panią kierowniczką. Są spokojni. Goście też. Na razie tylko mama Krecchowowa pochlipuje.

Młodzi już wymienili obrączki, składają sobie życzenia. Staruszek gra marsza na akordeonie. Nikt nawet nie zauważa pomyłek.

szam wszystkich do naszej świetlicy, na poczęstunek weselny.

— Dobrze wypadło? Ładnie wypadło? Dobry miałam pomysł? — zastanawia się pani kierowniczka.

Ślub Zosi Krecchowówny i Edmunda Tomczaka nie wymagał aż tak dokładnego zrelacjonowania, gdyby nie jedna sprawa. Oboje od wielu lat mówią o krzewieniu świeckiego obyczaju, o rodzie niu się nowych tradycji weselnych. Zdarza się jednak, że śluby udzielane są w nieodpowiednich, w niedość gustownie, estetycznie urządzonej sali. Wobec tego A i o soba udzielająca ślubu nie zawsze potrafi: zaaranżować nastroj atmosferę której w maga tak ważne dla młodych i ich rodzin, wdarzenie.

Niebanalny pomysł Jadwigi Pacygi, jak również starania Edmunda Tomczaka nie pozwala zgnać tradycji ludowej także w obrzędzie ślubnym, skłania do ogólniejszych refleksji. Zmusza do zastanowienia się o tym, w jaki sposób człowiek tęskni. Kuchnia się swraca czego mu brakuje w obyczajowości, w kulturze dnia codziennego.

Tekst — Reda  
Fot. B. Buglic



Młodzi wymienili obrączki, zaraz zaczęli się przyśpiewki.

Zosia Krecchowice z Krzepielowa, córka niestrudzonego działacza kultury, Michała Krecchowca, który przed trzydziestu laty założył amatorski zespół folklorystyczny, w lot chwyciła pomysł. Bo czyż może sobie wyobrazić bardziej odpowiedni nastroj, podczas tej uroczystej dla niej chwili?

Tańczy w zespole czterdziestu lat, jej mąż Edmund Tomczak trzy lata. Na ślub w stroju lubuskim zgodzili się oboje.

Słoneczna, październikowa niedziela. Popołudnie. Orszak już powinien być w USC. Ale nie ma. Nerwy. Pani kierowniczka czeka. Może kapela nie dojechała? Z kapelą na większym weselu bywa różnie. Może zespół się nie stawili? Niemożliwe.

Chyba idą. Po drugiej stronie ulicy w oknach jedna głowa przy drugiej. Ciekawość poruszyła ulicę. Gra muzyka. Przyszli.

Zosia na pozór spokojna. Poprawia wianek, który przy spozyciu tyle kłopotów. Wianek powinien być ze świeżych kwiatów. Ale widział kto o tej porze białe konwa le? Wejcie ojciec, Michał Krecchowice, zrobił ze sztucznych.

— A może muzykanci zagralby marsza? Muzyka ze taśmy będzie dysonansem. Nie przygła do tej uroczystości — mówi Jadwiga Pacyga. — Staszek — wola Zosia — Zagrasz nam marsza?

— Chyba nie potrafie. — Staszek jest szpezonny.

— Potrafisz, potrafisz, zagraj.

Trzeba wypadła pomyslnie. Już wszystkie spisane, młodzi idą do sali ślubów. Powtarzają słowa ślubowania za



Orszak ślubny rozbudził ciekawość. Młodzi wraz z całym zespołem poszli złożyć kwiaty przed obeliskiem w parku.

Zyczenia. Placzą druchny, koleżanki z zespołu. Placzą Zosia, nie bacząc, że makijaż spływa razem ze łzami.



Michał Krecchowice szczęśliwy i wzruszony. Czuje się jak podczas uroczystego występu zespołu.

## Zdrowotny «Bolek» czyli drewniaki dla dzieci

Niezmiernie popularne w piskusach bohatera popularnej serii telewizyjnej „Bolek i Lolek” — stał się „patronem” nowego typu obuwia dla dzieci. Ich produkcję rozpoczęli najwięcej w kraju wytwórcy obuwia na drewnianych spódkach — Zakłady „Respan” w Kolbuszowej. Są to drewniaki o podszewkach dopasowanych do kształtu stopy dziecka, a dzięki specjalnemu „mikrokli matowi” panującemu w ich wnętrzu, oraz „zmuszaniu” mięśni stopy do bardziej aktywnej pracy w zwykłym obuwiu przy — przeciwdziałają ce zniekształceniom.

Produkcja tego obuwia po przedłożeniu została długotrwałymi próbami i badaniami, prowadzonymi przy pomocy kilkudziesięciu tysięcy dzieci z przedszkoli i żłobków, przez naukowców — lekarzy oraz fachowców z Instytutu Przemysłu Skórzanego.

Na ostatnich Targach Krajowych w Poznaniu handel kontraktualny w zakładach kolbuszowskich 50 tys. par drewniaków typu „Bolek”, których wysyłkę do sklepów już rozpoczęło.

Trzeba także wspomnieć o kredytach ratalnych pozwalających na zakup na dogodnych warunkach towarów trwałego użytku których nabycie z bieżących zarobków byłoby trudne. W okresie 1971—1978 skorzystało z niego około 8,5 mln osób. Poważną część kredytów przypada na młode małżeństwa. W minionych 5 latach pomoc tę otrzymało ponad 800 tys. małżeństw.

Rozwija się także działalność kredytowa dla rozwoju rzemiosła i usług. Przynajmniej na ten cel przeznaczone 2 mld zł, przy czym kwoty te będą się zwiększać w miarę powstawania nowych warsztatów.

Jak z tego widać, oszczędności lokowane przez społeczeństwo w bankach nie leżą bezużytecznie. Służą one stałej poprawie poziomu życia mieszkańców miast i wsi.

TADEUSZ SAPOCIŃSKI

Nielatwo odpowiedzieć na to pytanie. Ale spróbujmy... Oboje stan wkładów oszczędnościowych w bankach wynosi obecnie 441 mld zł, przy czym w ciągu ostatnich 12 miesięcy zwiększyły się one o 47 mld zł, a w stosunku do 1970 r. o 326 mld zł. Decydująca część wkładów przypada na PKO (około 363 mld zł), ale i w bankach spółdzielczych ludność ulokowała pokężną kwotę bo ok. 78 mld zł.

Na jednego statystycznego mieszkańca PRL przypada więc 12 600 zł oszczędności, gromadzonych w bankach. W porównaniu z 3 515 zł na osobę w 1970 roku, to jest o 250 proc. więcej. Jednak w stosunku do wielu innych krajów, np. CSRS czy NRD, znajdujemy się pod tym względem jeszcze w tyle.

A przecież w ciągu minio-

nych lat PKO rozszerzyła formę oszczędzania, najbardziej dogodnie dla społeczeństwa i wprowadziła nowe. Odnótowują przypadający na br. jubileusz 60-lecia PKO (przed wojną: Pocztovej Kasy Oszczędnościowej) i jej rozwój, trzeba pamiętać także o umocnieniu pozycji i roli banków spółdzielczych, które zajmują się gromadzeniem oszczędności ludności wiejskiej.

A na co (i w jakich formach) oszczędzamy obecnie? Coraz bardziej rosła wkłady, lokowane w bankach na dłuższy okres, które zapewniają wyższe odsetki dla oszczędzających. Stanowią one już dziś kwotę wynoszącą 24 proc. ogółu oszczędności. Od 1 października br. podwyższono odsetki od wkładów gromadzonych na 3-letnie i 6-letnie okresy.

Długoterminowy charakter mają także oszczędności na

książeczkach mieszkaniowych. Siegają one obecnie 50 mld zł, tj. ponad 12 proc. ogółu wkładów (choć za każdego roku ok. 140 tys. wkładów przekazywanych jest — na zlecenie klientów — do spółdzielni mieszkaniowych).

Pomyślnie rozwijają się również oszczędności przy wilejmi książeczki systematycznego oszczędzania, zakładane przede wszystkim przez rodziców dla dzieci w celu zaopiecznienia ich w przyszłości. Wzrost oszczędności w tym zakresie jest bardzo szybki. Wzrost oszczędności w tym zakresie jest bardzo szybki. Wzrost oszczędności w tym zakresie jest bardzo szybki.

# Czy jesteśmy oszczędni?

Warto tu wspomnieć o nowej formie książeczek systematycznego oszczędzania, wprowadzonej przez banki spółdzielcze dla uczniów w rzemiosło.

Dużym powodzeniem cieszą się nadal wkłady, płatne na każde żądanie, które stanowią ponad 40 proc. ogółu oszczędności. Jednak coraz więcej zwolenników zdobywa sobie rachunek oszczędnościowy-rozliczeniowy. Już ok. 400 tys. osób dysponuje własnym kontem bankowym, na którym gromadzi dochody i z którego reguluje swoje wydatki przy pomocy czeków i przelewów.

Podążają się różne kroki dla udoskonalenia obrotu czekowego i jego upowszechnienia. Już dziś istnieje obowiązek przyjmowania zapłaty czekiem przez jednostki uposażone na równi z gotówką. Niestety, dość często pojawiają się jeszcze sygnały odmowny przyjmowania czeków przez niektóre sklepy, urzędy pocztowe lub instytucje. Każdą taką przypadłość — trzeba wyraźnie powiedzieć — to naruszenie przepisów.

Niezmiernie ważne jest to, że oszczędności gromadzone w PKO i bankach spółdzielczych są coraz powszechniej wyko-



# «Mała czarna» po brazylijsku

Polak w kawiarni zwykły prosi o „dużą kawę”. Podobnie zresztą, Anglik czy mieszkaniec USA. Znawcy i smakosze tego napoju, zwłaszcza zaś Latynosi, to co na ogół pod nazwą kawy pija się w naszych kawiarniach, określają jednak mianem lury. Zupełnie natomiast inaczej smakuje najprawdziwsza kawa brazylijska przyrządzona według tutejszych recept i podawana przez ciemnonokie, smagłokóre kelnerki w Rio de Janeiro, w Brasili czy w Sao Paulo.

Malutka filiżanka, raczej przypominająca napastrak. Najpierw wyciśniemy do niej sporą łyżkę cukru, później kelnerka z dzbanka wlewa gęsty, aromatyczny płyn, który zgodnie ze znanymi w Polsce powiedziami, powinien być „jak kobieta: słodka, mocna i pociągająca”. Tak właśnie jest zawsze i wszędzie w tym kraju kawa brazylijska. Przeważnie mieszkaniec Brazylii wypija takich „napastraków” każdego dnia wiele. Nikt tego zresztą nie liczy. Począwszy od wczesnego śniadania, poprzez wszelkie wizyty i spotkania zawodowo-urzędowe, aż po wieczorną kolację.

Konsumpcja kawy w tym kraju jest rekordowa w skali światowej, sięga 7 mln worków kawy rocznie. Często zresztą pija się ją gratisowo: w wielkich sklepach samoobsługowych z reguły w kilku stoiskach serwują każdemu, bez ograniczeń i żadnej opłaty, filiżaneczkę smacznego napoju.

## DOCHÓD DLA 5 MLN OBYWATELI

Ta tradycyjnie najważniejsza narodowa gałąź brazylijskiej gospodarki stanowi źródło dochodu dla 5 mln obywateli, którzy są zatrudnieni przy jej uprawie, przerobie, transporcie i w handlu kawą na rynku wewnętrznym oraz na eksport. Obecnie plantacje kawowe w Brazylii obejmują ponad 3,2 miliardów krzaków tej rośliny. Liczba gospodarstw kawowych sięga 250 tys. Oczywiście — gospodarstwa te są bardzo zróżnicowane. Z jednej strony kilkudziesiąt tysięcy drobnych poletek, należących do ubogich chłopów, z drugiej zaś — tysiące wielkich gospodarstw obszarowych. Jedno z nich, o nazwie „Atala”, dysponuje z górą 100 tysiącami krzaków kawowych.

Tak popularna od szeregu już lat i w Polsce kawa, to wyjątkowo delikatna roślina. W Brazylii natomiast przetrwanie co 3 lata występująca znaczna — jak na ten rejon tropikalny i podtropiczny — spadki temperatury. Jeszcze częściej występują olbrzymie powodzie. Wszelkie perturbacje klimatyczne i pogodowe bardzo szkodzią plantacjom kawy. Np. w 1975 r. ponad półtora miliona krzaków kawowych zostało zmarnowanych. W 1978 r. straty w tym zakresie były jeszcze wyższe.

Dlatego też Brazylijski Instytut Kawowy (IBC), Narodowa Rada Monetarna (CMN) i Bank Centralny Brazylii wspierają finansowo tych plantatorów, którzy zakładają nowe pola kawowe w rejonach mniej narażonych na przyrosty i powodzie. Największe szkody na ogół występują w terenach najszybciej polonizowanych. Nowe plantacje powstają więc głównie w rejonach podgórnich, gdzie są bezpieczniejsze. Jednocześnie naukowcy z IBC starają się opracować nowe odmiany kawy, które byłyby bardziej odporne na wahania klimatu.

## PERTURBACJE RYNKOWE

Kilka minionych lat stanowiły zły okres nie tylko dla brazylijskich, ale i dla kolombijskich kawiarni. Jednocześnie w Holandii — tej tak „ceniowej” użytkownicy krajowych — bardzo zmalały pod wpływem komplikacji politycznych, np. w Anglii. Wszystko to wywołało niedostatek kawy na rynku światowym, a jednocześnie — szybki wzrost jej ceny. Np. w początkach 1974 r., przy światowej produkcji 60-70 mln worków, zapasy kawy sięgały łącznie aż 105 mln worków! Nic dziwnego, że funt kawy kosztował wówczas u producenta ok. 10 centów amerykańskich. Od zeszłego roku, gdy i produkcja u głównych eksporterów kawy była kiepska, i jej dostawy na rynek gorzej od oczekiwanych, kawa wciąż drożeje. W marcu 1979 roku cena kilograma kawy nawet w Brazylii przekroczyła 3,2 dol., jest więc bezprecedensowo wysoka. Jednakże, jak twierdzi dyrektor Brazylijskiego Instytutu Kawowego, w perspektywie 5 lat produkcja kawy w tym kraju i w ogóle na świecie powinna się ustabilizować, co przyczyniłoby się do spowolnienia „małej czarnej”.

## POLSKA — CZOŁOWY IMPORTER

Czy ktokolwiek ze smakoszy kawy w naszym kraju zda je sobie sprawę z tego, że jesteśmy wśród czołowych jej importerów? Otóż w 1977 r. byliśmy na 21 miejscu wśród odbiorców kawy z Brazylii, a w roku ub. „awansowaliśmy” już na 9 miejsce! Z tego względu Polska należy do czołowych partnerów handlowych Brazylii (oczywiście kawa nie wyczerpuje naszej wymiany towarowej). Warto jednak uświadomić sobie, że tak droga obecnie, choćby nasmakowitsza kawa pochłania coraz więcej naszych cennych dewiz. Brazylija natomiast na deficyt kawy w skali światowej nie narzeka; jej eksport przysparza jej rocznie ponad 2 mld dol., stanowiąc podporę handlu zagranicznego tego kraju.

RYSZARD GINAŁSKI



**Dzieci z przedszkola nr 8 w stolicy Etiopii Addis Abebie. Blisko jedna trzecia z nich uczęszcza tu bezpłatnie ze względu na niskie zarobki w rodzinie. Rząd Etiopii dokłada wszelkich starań, aby zapewnić wszystkim dzieciom w kraju prawidłowe dla rozwoju warunki życiowe, powszechny dostęp do nauki, opiekę lekarską.** CAF — ADN

# Odpowiadamy — radzimy

## WIELKOŚĆ DOMU JEDNORODZINNEGO

Czytelnik z Gorzowa pyta w liście do redakcji czy może budować w tym mieście budynek mieszkalny o powierzchni przekraczającej 110 m kw.

W interesującej czytelnika sprawie zwróciliśmy się do Wydziału Gospodarki Terenowej i Ochrony Środowiska Urzędu Wojewódzkiego w Gorzowie. Dyrekcja tego wydziału wyjaśnia, że zagadnienia o które pyta czytelnik są omówione szerzej w rozporządzeniu Rady Ministrów z 26 czerwca 1974 r. w sprawie wykonania niektórych przepisów prawa lokalowego, ogłoszonym w Dzienniku Ustaw nr 26, poz. 152 z 1974 roku.

W par. 1 tego rozporządzenia stwierdza się, że „powierzchnia użytkowa domu jednorodzinnego może wynosić do 110 m kw., a w razie konieczności przeznaczenia części mieszkania w takim domu na wykonywanie pracy zawodowej przez właściciela, jego dzieci lub rodziców — do 140 m kw.”.

Warto tu zauważyć, że powierzchnię użytkową stanowią po łącznie z kuchnią i pomieszczeniami pomocniczymi, natomiast powierzchnia mieszkalna jest wyłącznie powierzchnią pokoi. Wspomnianą w cytowanym paragrafie rozporządzenia zwykłą powierzchnię użytkową do 140 m kw. odnosi się do przypadków wykorzystania części budowanego domu dla wykonywania pracy zawodowej — np. rzemieślniczej.

Zachęcamy czytelnika do zapoznania się z pełnym tekstem tego rozporządzenia Rady Ministrów bowiem są tam tak interesujące dane jak normy zaludnienia, preferencje dla młodych małżeństw, szczególne uprawnienia do dodatkowej powierzchni mieszkalnej dla niektórych osób oraz tryb ubiegania się o przyznanie takiej dodatkowej powierzchni.

## SPRZEDAŻ BILETÓW AUTOBUSOWYCH W KIOSKACH „RUCHU”

Czytelnik ze Skwierzyny pyta, czy istnieją jakieś ograniczenia w usługowaniu się biletami autobusowymi PKS sprzedawanymi w kioskach „Ruchu”.

Jak informuje Zarząd Przedsiębiorstwa PKS w Zielonej Górze — sprzedaż biletów w kioskach „Ruchu” jest znaczącym udogodnieniem dla podróżnych. Bilet taki nie musi być wykorzystany w dniu nabycia, można go użyć w innym dniu i w dowolnym kursie. Nie można natomiast zwracać tych biletów sprzedawcy i żądać za nie zwrotu pieniędzy.

Poprzednio istniały w tym zakresie ograniczenia i bilet nabyty w kiosku mógł być używany wyłącznie na trasach o długości do 50 kilometrów. Ograniczenia te obecnie już nie obowiązują, zaś obsługi autobusów mają obowiązek zabierania, podróżnych z takimi biletami na wszystkich kursach w komunikacji zwykłej.

J.K.

# «Przewycięzanie hitlerowskiej przeszłości»

Mieszkańcy Monachium nie bez podstaw pyszną się swoim bogactwem, zabytkowymi budowlami i nowoczesnymi obiektami. Stara Pinakoteka i superwspółczesna komunikacja miejska. Przewodnicy oprowadzający po mieście wycieczki organizowane przez „Muenchener Fremden-Rundfahrten OHG” nie szczędzą języka i zaspęją przyjeźdźców potokiem liczb i imion królów oraz książąt bawarskich, których pomniki zdobia liczne rozległe i dobrze utrzymane placiki miejskie. Raz po raz goście dowiadują się, że to lub owo — Centrum Handlowe „Stachus”, gmach opery, Muzeum Techniki, dworzec kolejowy — jest największym obiektem tego typu w Europie lub nawet na świecie.

Niestety ani z folderów ani z objaśnień ustnych nie wynika, że Monachium poza erą Wittelsbachów i poza ciekawymi postaciami i wydarzeniami ma również w swojej historii przeszłość dwudziestoletnią (a nie dwunastoletnią) okres inkubacji i rozwoju zarazy hitlerowskiej.

A przecież miasto to nie dar mo w atlasach i podręcznikach szkolnych Trzeciej Rzeszy nazywane było „stolicą ruchu narodowosocjalistycznego”. Tu bowiem w początkach roku 1919, zamieszkał Adolf Hitler, tu rozpoczął swoją działalność. W tutejszych knajpach powstawały pierwotny NSDAP i tu przyszył Fuehrer zaczął kłuć spiski mające doprowadzić go do władzy pod najciemniejszymi w dziejach ludzkości hasłami. W Monachium, w dniach 8 i 9 listopada, Hitler wespół z generałem Ludendorffem zorganizował pucz, który miał mu już wtedy dać władzę w Niemczech. Tu w Monachium stał „Brunatny Dom” (Braunhaus), siedziba centralnych władz NSDAP. Stąd wychodził dyktando i rozkazy do wszystkich ogniw partii hitlerowskiej w Niemczech i zagranicą.

W marcu 1933 r., w odległości dwóch kilometrów od leżącej w pobliżu Monachium miejscowości Dachau powstał jeden z pierwszych hitlerowskich obozów koncentracyjnych. Stał się on miejscem męczarni i kaźni tysięcy Niemców znanych ze swych postępowych przekonań. A równocześnie był on wyęgrynianą sformy oprawców, którzy po 1933 roku stanowili dużą część kadry kierowniczej w licznych obozach zagłady. I nie przypadkowo chyba sprosił Hitler właśnie do Monachium przedstawicieli mocarstw zachodnich, aby za ich zgodą doznał rozbiór Czechosłowacji.

Ale z drugiej strony w mieście tym nigdy nie ustawała podziemna walka z hitleryzmem. Tu działała niemiecka antyfaszystowska organizacja „Antinazistische Organisation Volkfront”, która nawiązała łączność i współpracę z licznymi i aktywnymi grupami niemieckich radzieckich BSW („Bratowskie Stowarzyszenie Wojennoplennych”). Na przełomie lat 1943 i 1944 obie te organizacje zostały rozgromione, a wielu uczestników ruchu zginęło w lochach gestapo lub w pobliskim obozie koncentracyjnym. W tymże

Dachau w latach drugiej wojny światowej znalazło śmierć kilkadziesiąt tysięcy obywateli krajów okupowanych przez Wehrmacht, w tym również wiele tysięcy Polaków. Powstanie znane są losy tysięcy polskich księży uwiecznionych w Dachau, spośród których przeszło 800 zginęło.

W Monachium rozwijała również działalność utworzona przez rodzeństwo Hans i Sophie Scholl antyhitlerowska organizacja studencka wstępująca pod nazwą „Biała Róża”.

O tych wszystkich faktach godnych pamięci przewodnicy prowadzący po dwóch trasach blisko trzygodzinne autobusowe wycieczki po mieście

„wego Socjalizmu” i gdyby przy tej okazji nie natknął się na osobliwą sferę. Powiem krótko o licznych planach miasta w reku (w tym również z wydanym przez Krajową Agencję Turystyczną „Małym przewodnikiem turystycznym po RFN”), szukałem przez godzinę oznaczonego na wszystkich planach placu i... nie mogłem go znaleźć. Na próżno deptałem po Ottostrasse, po Brienerstrasse, Oskar-von-Miller-Ring i ogromnym Maximilianplatzu, które miały prowadzić do poszukiwanego miejsca.

Zdołem się i na to, by zapytać po kolei kilku przechodniów, gdzie ten „Plac



Na pierwszym planie tabliczka z napisem „Plac Ofiar Narodowego Socjalizmu”. Na drugim planie jeden z domów przy Oskar-von-Miller Ringu.

Fot. W. L.

nie nie mówią. Obie trasy są jednak tak ułożone, że autobusy przejeżdżają w pobliżu okazałego budynku, przy którym przewodnicy mówią: „A oto w tym domu, na którym powiewa flaga mieści się siedziba naszego przewodniczącego i rady ministrów Franza Josepha Straussa”. Uczestnikom obu wycieczek pokazuje się również ruiny wspomnianego przez pilotów z nostalgia „Muzeum wojska”.

Prawda, przewodnik jednej z wycieczek powiedział w pewnej chwili półgębkiem: „Przejeżdżamy przez Plac Ofiar Narodowego Socjalizmu”. Ale na tym kropka.

Nie warto byłoby może wspominać o tych wycieczkach, gdybym w czasie pobytu w byłej „Stolicy Ruchu” nie wpadł na pomysł obejrzenia „Placu Ofiar Narodowych”.

## Angielki tracą figurę?

Do nieoczekiwanych wniosków doszedł antropolog brytyjski, dr Norman Mills, w wyniku analizy danych dotyczących 8 tys. kobiet w W. Brytanii. Na elem tej przeprowadzonej na terenie pewnego domu mody analizy było określenie przeciętnego typu kobiety. Dr Mills do szedł przy okazji do wniosku, że Angielki tracą tradycyjną figurę. Stwierdził to odcierając antropolog brytyjski na porównaniu danych dotyczących wymiarów biustu, bioder i wzrostu kobiet w latach 50-tych i obecnie. Angielki tracą centymetry obwodu w biodrach, natomiast zyskują je w wierzchołku.

Rzecz nie jest jednak do śmiechu. Myślę, że władze miejskie metropolii zwanej Monachium powinny w inny sposób uczcić pamięć dziesiątów tysięcy ofiar zbrodniczego hitleryzmu, które straciły życie właśnie w tym mieście i w jego najbliższej okolicy, do której co prawda prowadził m. in. ulica zwana Dachauer-Strasse, a nazwana tak jednak na długo przed pierwszą wojną światową.

WIKTOR LEMIEZ

# RADIO

## PONIEDZIAŁEK, 15 PAŹDZIERNIKA

**PROGRAM I: — 5, 6, 7, 8, 9, 10, 11, 12, 13, 14, 15, 20, 21, 22, 23** — Wład: 4 Sygnały dnia: 5:05 Poranne rozmaitości rolna: 6 Sygnały dnia: 9:05 Czwartek J. Ptaszyna Wroblewskiego: 12:05 W tonacji Trójki: 13 Powtórka z rozprawy: 13:30 „Odczytanie” — odc. pow.: 14 Symfonia Beetho wena: 15:05 „Jesienna zaduma”: 15:20 W kręgu jazzu: 15:40 Pios. wspomnienia: 16 W cylindrze: 17:05 Muzy. z koncertu: 17:05 Muzy. nocna UKP: 17:40 Odkurzone przeboje: 18:20 Polki dla wszystkich: 18:25 Czas relaksu: 19 Halina Auder — „Płasi gościniec”: 19:35 Opera tytuł: 20:00 minut na godzinie: 22 Fakty dnia: 22:08 Gwiazda siedmiu wieści: 22:15 Trzy kwadr. jazzu: 23 Człowiek to sty: 23:05 Między dniami a nocą: 23:30

**PROGRAM II: — 4:30, 5:25, 6:30, 7:20, 8:20, 11, 11:30, 13:30, 15:30, 21:30, 23:30** — Wład: 4:35 Foranek domowy: 5 Muzy. dzień obcy: 6:15 Mel. przyjaźni: 7:05 „Podróż” z zespo. „Romant”: 11 Nowe nagrania radiowe: 11:35 Postępow. dom. nowoczesność: 11:45 Muzy. spod strzechy: 12:05 Dźwiękacje muz. dzieciom: 13:30 5 minut z C. Santana: 13:50 Dobre wieści: 14:25 Ze wsi o wsi: 14:55 Muzy. Haydna: 15:20 Popołudniowe dziecięce i młodzieżowe: 16 Nowości rad. studia: 17 Elasti- ci i cienie muz. jazz-rock: 18 Polacy laureaci Międzynarodowego Konkursu Muz.: 18:25 Plebiscyt Stud. Gama: 18:40 Radiowe spotkania: 19 Konc.

wieczorny: 20 Saldo, panie dyrektorze: 21 N. Rogers spiewa: 22 Jak zostać zurnalistą radiowym: 23 Dziennik intymny Aury Dudaew i Fryderyka Chopina: 23:30 Co słychać w świecie: 23:40 Muzy. na dobranoc.

**PROGRAM III: — 5, 6, 7, 8, 10, 11, 12, 13, 15, 20, 22** — Wład: 5:15 Cylinder Van Troffia: 5:25 pow.: 5:30 15:45 Nasz rok 78: 10:38 Kiermasz płyt: 11 3 razy M — mag.: 11:30 Kwartet J. Ptaszyna Wroblewskiego: 12:05 W tonacji Trójki: 13 Powtórka z rozprawy: 13:30 „Odczytanie” — odc. pow.: 14 Symfonia Beetho wena: 15:05 „Jesienna zaduma”: 15:20 W kręgu jazzu: 15:40 Pios. wspomnienia: 16 W cylindrze: 17:05 Muzy. z koncertu: 17:05 Muzy. nocna UKP: 17:40 Odkurzone przeboje: 18:20 Polki dla wszystkich: 18:25 Czas relaksu: 19 Halina Auder — „Płasi gościniec”: 19:35 Opera tytuł: 20:00 minut na godzinie: 22 Fakty dnia: 22:08 Gwiazda siedmiu wieści: 22:15 Trzy kwadr. jazzu: 23 Człowiek to sty: 23:05 Między dniami a nocą: 23:30

**PROGRAM IV: — 6:40, 7:40, 12:05, 18:10, 22:55** — Wład: 7:10 Akt. dnia: 7:15 Muzy.: 8:10 RTSS Akt. dnia: 8:15 Muzy.: 8:35 Zawody przyrodnicze: 8:50 Graj kapelo: 9:10 Di. kl. II — jez. pol.: 10 Di. kl. V — biol.: 10:30 Estrada przy jaźni: 11 Di. kl. I lic. — jez. pol.: 11:30 J. Offenbach: Uwertury: 12:05 Głos Mezwosza, Kurpi i Podlasia: 12:35 Giełda płyt: 13 Jez. franc.: 13:20 Di. kl. II — jez. pol.: 13:50 Tu studio sie reo: 14 Technikum Roln.: 14:15 Tu studio stereo: 14:45 Muzy. aut. strasicki Alpi: 15:05 W Jezierzanach: 15:40 Książki, do których wracamy: 15:05 Przed pier wszym dzwonkiem — aud.: 15:25 Jez. niem.: 16:40-18:25 Program

# TO CIĘ ZACIEKAWI

## FIGLARNY KOMPUTER

W stolicy Meksyku komputer zainstalowany w zarządzie miejskim spowodował sporo zamieszania. 235 policjantów otrzymało listy, zawiadażone o natychmiastowym zwolnieniu z pracy. Maszyna wykazała jednak dobre serce. Aby po cieszyć zwolnionych, zaprosiła ich na uroczystą kolację do szefa policji Arturo Durazo.

## CUD W TOALECIE

Policja argentyńska aresztowała członka o sparalizowanych obu nogach, poruszającego się przy pomocy inwalidzkiego wózka. Na posterunku poprosił on, że chce pojechać do toalety.

## TRUDNE DZIECI

Rodzice trudnych dzieci mogą się pocieszyć. Jak wykazały bada-

wszystko o kulturze jazdy” — w studio eksperci — goście red. E. Pacha, przedstawiciele Ministerstwa Komunikacji, Służby Ruchu Drogowego MO, Wydziału i Komunikacji miasta st. Warszawy odpowiadają na telefoniczne pytania telewidzów: 17:30 „Na ulicach Warszawy” — fel. film; 17:30 Koresp. z Paryża i Bonn; 17:30 Poradnik dobrych obywateli; 18:40 Kłopoty kierowców; 18:10 Odpowiedzi ekspertów na pytania telewidzów; 18:30 Jak będziemy jeździli w przyszłości? — „Kolej magnetyczna” — red. J. Kuczkowski przedstawił badania nad nowymi rozwiązaniami komunikacji w dużych miastach; 18:40 „Kabinowe taksówki” — fel. film; 19 Odpowiedzi ekspertów na pytania telewidzów; 19:10 Program lok.; 19:30 Wycieczka z dziennikiem; 20:20 Droga do Monzy — rep. ekipy Studia 2 z torów wyścigowych w Verano i Monza. Przypomnijmy również wysięg formuły 1 o Grand Prix Włoch; 21:10 Kaskaderzy — film wyprodukowany w filmowej wytwórni „Flata”; 21:35 24 godziny; 21:45 Wizyta u Abartha — fel. film; 22:10 Relacja z wyścigu na torze Kielec; „Castrol Trophy”; 22:15 Goście Studia Bis; dyrektor K. Kotwica i red. E. Mikolajczyk. Spełnienie czwartego zyczenia dyrektora Kotwicy; 22:25 Wszystko za wszystko z dyrektorem K. Kotwicą.

## TELEWIZJA

**PROGRAM I: — 12:45 TTR** — Uprawa roślin, sem. 3 — Biologia i uprawy zbóż; 13:25 TTR — Rodowia zwierząt, sem. 3 — Tucz śwint: 15:25 Program dnia: 15:30 NURT — Nauczanie początkowe, kl. 3 — Kultura fizyczna. Wyrabianie umiejętności samokontroli i samoopieczki rozwojowej psychofizycznej uczniów: 16 Obiektowy — progr. woj.; 16:20 Dziennik: 16:30 Dla dzieci: Zwierzęt: 16:55 „10 minut” — telerużnic; 17:05 Dzień dobry w kręgu rodziny; 17:30 Zabójstwo w Lozannie” — radz. film fabularny; 19 Dobranoc i siódemka; 19:30 Wycieczka z dziennikiem: 20:15 Teatr Telewizji; T. Rózewicz — „Kartoteka” — rez. — K. Kieślowski; Wyst.: G. Hołubek, L. Korsakówna, J. Cieliecki, J. Treła, R. Pietruski, Z. Huebner, J. Gajos i in.; 21:50 Dziennik: 22:05 „Siedziwo” — stało wznowione — program public.

**PROGRAM II: — 15:25** Program: 15:30 Jez. niem.; kurs podstawowy, lek. 3; 15:35 Poradnia młodzieżowych organizatorów sportu; 15:40 Nowocześnieść w domu i zagrodzie; 17 Studio Bis — motoryzacja; 17

# UWAGA

## Wyższe odsetki od niektórych wkładów oszczędnościowych PKO

**NARODOWY BANK POLSKI ODDZIAŁ WOJEWÓDZKI w Zielonej Górze**

informuje P.T. Klientów,

że od 1 października 1979 r. wzrasta oprocentowanie: Lokacyjnych bonów oszczędnościowych PKO do 7 proc. rocznie. Imiennych wkładów terminowych PKO złożonych na okres 36 miesięcy do 6,3 proc. rocznie.

Zapraszamy do kas PKO, gdzie można uzyskać szczegółowych informacji. K-3553

DO 15 LISTOPADA 1979 R. REALIZACJA

# LOSÓW WIELKIEJ LOTERII FANTOWEJ «Święta Prasy 79»

W związku z zakończeniem sprzedaży losów Wielkiej Loterii Fantowej „Święta Prasy” — 1979” Komitet Organizacyjny „ŚWIĘTA PRASY” w Zielonej Górze uprzejmie zawiadamia, że

**LOSZY WYGRANE W LOTERII REALIZOWANE BĘDĄ do 15 listopada 1979 r. Po tym terminie reklamacje nie będą uwzględniane.** K-B.O.

Wojewódzki

# Urząd Telekomunikacji w Zielonej Górze

zawiadamia,

że nastąpi przegrupowanie abonentów telefonicznych z centrali automatycznej śródmieście na nową centralę automatyczną przy os. Łużyckim.

W związku z czym dokonana zostanie zmiana dotychczasowych numerów stacji telefonicznych dla abonentów os. Piastowskiego I, II, III. Zmiana numerów telefonicznych będzie następowała sukcesywnie w terminie do końca roku 1979. O zmianie numerów abonentów stacji telefonicznej zostaną powiadomieni oddzielnym piśmie. Wszelkie usterek powstałe z tego tytułu należy zgłaszać pod numer 61094 w godz. od 7.00 do 15.00. Za krótkotrwałe przerwy w łączności telefonicznej Wojewódzki Urząd Telekomunikacji uprzejmie przeprosza. K-3540

**WOJEWÓDZKA SPÓŁDZIELNIA PRACY ODDZIAŁ USŁUG WIELOBRANŻOWYCH w Nowej Soli, ul. 9 Maja 14**

zawiadamia, że w ramach usług dla ludności przyjmuje oferty

## na ogłoszenia dotyczące kupna-sprzedaży przedmiotów używanych

takich jak:

- mebli, maszyn, telewizorów, radioodbiorników, motocykli, wózków dziecięcych itp.

Oferty przyjmuje Agencja Zleceń w Nowej Soli, ul. 9 Maja 14 „Dom Usług” w godz. od 9.00 do 17.00, w soboty od 7.00 do 13.00.

# KROWY

WYSOKOCIELNE do lat 7 w dobrej kondycji zakupu

RSP WRONIAWY, gmina Wolsztyn.

Zgłoszenia — telefon 24-17 Wolsztyn lub listownie. K-3441

Przyjacielom, znajomym, oraz wszystkim którzy okazali pomoc, współzłucie i uczestniczyli w pogrzebie naszego tatusia

**STANISŁAWA LISIĄKA**

najserdeczniejsze podziękowania składają córka i syn z rodzinami.

1453-P

### SPRZEDAŻ

- SPRZEDAM maszynę do obrabiania ziemiaków. Sulechów, Armii Czerwonej 78 m 8. 6133-G
- SPAWARKĘ 1 pięć tarzową — sprzedam. Zary, Konopnickiej 4 m 2, tel. 37-43. 6134-G
- VOLSWAGENA-1300, stan dobry — sprzedam. Gronów, Główna 31 k/Krosna Odr. 6135-G
- FIATA 125-p — 1974 r., sprzedam. Krosno Odrzańskie, tel. 581 pb 15. 6136-G
- TARPANA sprzedam lub zamienię na osobowy. Świebodzin, tel. 44-04. 6137-G
- WARSZAWĘ-233 combi — sprzedam. Świebodzin, warsztat mechaniczny, ul. Sikorskiego. 6138-G
- FIATA 125p — sprzedam. Zieleni Góra, Tylna 37, po godz. 15. 6141-G
- MEBLE dębowe, rzeźbione — komplet sypialny — sprzedam. Siedlisko pl. Zamkowy 5, Michalak. 6143-G
- ENCYKLOPEDIĘ powszechną 4-tomową — sprzedam. Zieleni Góra, tel. 727-56, od 14 do 16. 6144-G
- SZAFĘ 3-drzwiową małą — ja sba, wysoki połysk — pełnie sprzedam. Zieleni Góra, Piastów 39/19, godz. 17-20. 6146-G
- CIĄGNIK C-328 — sprzedam. Kargowa, Zrodłana 2. 6148-G
- BONY PeKaO — sprzedam. Zieleni Góra, Harcerska 13/15 po 15. 6151-G
- SYRENE - bosto — sprzedam. Nowa Sol, Staszica 3e/4. 6152-G
- KROWE cielną — sprzedam. Kępca 120. 6154-G
- APARAT fotograficzny „Zenit TTL” — sprzedam. Zieleni Góra, tel. 630-56 wew. 51-83. 6155-G

- ELEKTRYCZNA maszynę do szycia wieloczęściową, uniwersalną robot kuchenny, zegar rek elektroniczny — sprzedam. Zieleni Góra, Zrodłana 3. 6157-G
- TCHÓRZOFRETKI z kłatkami — sprzedam. Zawada 51. 6158-G
- FIATA 126p rok 1977 — sprzedam. Sulechów, Zeromskiego 12a, tel. 25-82. 6160-G
- DOM bliźniaczy lub polewo do wykonania w miejscowości Wolsztyn-Karpieko — sprzedam. Oferty, Biuro Ogłoszeń, Zieleni Góra, Niepodległości 25, dia 6161-G. 6161-G
- NADWOZIE do „Syreny”-105 z wykonaniem w miejscowości lechów, tel. 25-42. 6162-G
- CIĄGNIK C-4011 po remoncie — sprzedam. Bronisław Karkowski, ul. Miłyńska nr 2, Pyrzyce 74-200. K-3559
- SYRENE 105, mały przebieg, rozrzutnik obornika — sprzedam. Bielecki Ryszard, Łagowice 22. 1461-P
- DOM jednorodzinny, zabudowa nia gospodarcza, działka — sprzedam. Radnica 78, gmina Krosno Odrzańskie. 1437-P
- MOSKOWICZA 412, rok 1970 — sprzedam. Choszczno, tel. 23-39, od 15. 1432-P
- FIATA 1300 MR. r. 1977 — sprzedam. Sulecin, ul. Ogrodowa 25. 1444-P
- WARTBURGA 1000 — sprzedam Nowa Sol, Nowotki 170/3, tel. 28-12. 1454-P

### PRACOWNICY POSZUKIWANI

PP Polmozyt w Zielonej Górze, ul. Jaskółca 1b przyjmie od zaraz kierownika sklepu, zastępcę kierownika sklepu oraz trzech sprzedawców branży motoryzacyjnej do sklepu w Zielonej Górze przy ul. Wałki Młodych. Od kandydatów wymagane wykształcenie średnie samochodowe plus praktyka lub zasadnicze zawodowe z specjalnością samochodową plus praktyka w handlu. Warunki pracy i płacy do omówienia w dyrekcji przedsiębiorstwa. Oferty podjęcia pracy należy kierować do Działu Spraw Pracowniczych przedsiębiorstwa w Zielonej Górze, ul. Jaskółca 1b, tel. 716-38 721-93, 728-61. K-3531

Przedsiębiorstwo Zaopatrzenia Rolnictwa w Wodę „WODROL” w Zielonej Górze, al. Zjednoczenia 104, zatrudni kierownika Grupy robót do prowadzenia robót bud.-montaż. na terenie województwa gorzowskiego. Wymagane wykształcenie wyższe lub średnie o specjalności instalacje sanitarne lub melioracje wodne oraz uprawnienia budowlane. Warunki płacy do omówienia na miejscu. Blizsze informacje udziela dział spraw pracowniczych, telefon 53-52. K-3527

Kierownika — krojeckiego Domu Mody „Ermitaż” w Słubicach, pl. Wolności 1 przyjmie Zakład Przemysłowy Odrzawskiego „Jurand” w Zielonej Górze. Zgłoszenia kierować: Dział Kadry „Jurand” Zieleni Góra, ul. Piaskowa 4, tel. 724-31. K-3560

### PRZETARGI

Dyrekcja Rejonowa Kolej Państwowych w Gorzowie, Dział Budynków, ulica Nowotki 8, ogłasza przetarg nieograniczony na wykonanie z materiałow Zielonogórskich tylnokoweswetrznych w budynku mieszkalnym nr 11 na osiedlu Budowlanych w Gorzowie Wlkp. w terminie do dnia 13.12. 1979 r. Wartość robót — 320.000 zł. Blizszych informacji udziela Dział Budynków tel. 345, gdzie można również składać oferty w załączonych ko parach. Komisyjne otwarcie ofert nastąpi 3 dnia po ogłoszeniu przetargu. W przetargu mogą brać udział przedsiębiorstwa państwowe, spółdzielcze, prywatne. Zastrzegam sobie prawo swobodnego wyboru ofert bez podania przyczyn. K-3524

Ośrodek Remontowo-Budowlany Lasów Państwowych w Sulechowie ogłasza przetarg nieograniczony na wykonanie niżej wymienionych robót: roboty murarsko-tylnokarskie i betonowe i pokrywcze przy modernizacji osady i esny w Zagorzu na kwotę 46 tys. zł, roboty elewacyjne i częściowo tynki wewn. oraz posadzkowe na budynku mieszkalnym w Sulechowie na kwotę 200 tys. zł. W przetargu mogą brać udział przedsiębiorstwa państwowe, spółdzielcze oraz osoby prywatne z odpowiednimi uprawnieniami. Dokumentacja techniczna do wglądu w Dziale normowania i Przygotowania Produkcji przedsiębiorstwa. Oferty należy składać w załączonych kopertach z dopiskiem „przetarg” w terminie do dnia 31 października 1979 r. Otwarcie ofert nastąpi w dniu 3 listopada 1979 r. o godz. 9 w biurze ORB LP w Sulechowie przy ul. Nowotki 8. Zastrzegam sobie prawo wyboru oferty lub uważnienia przetargu bez podania przyczyn. K-3561

### K O M U N I K A T Y

Urząd Celny w Rzepinie podaje do wiadomości, że w dniu 23 października 07. o godz. 10 w siedzibie Urzędu Celnego w Rzepinie przy ul. Celniej 15 odbędzie się licytacja samochodow osobowych marki: reugeot-404 cena wywoławcza 35.120 zł, Audi-80 nr 222224 cena wywoławcza 16.070 zł, Audi-80 GL 43210008 cena wywoławcza 36.000 zł, Renault 14 cena wywoławcza 26.250 zł, BMW-2000 CS cena wywoławcza 79.312 zł, Siłnik wysokoprężny 4-cylindrowy do samochodu marki Mercedes cena wywoławcza 26.250 zł. W przypadku nie dojścia do skutku licytacji w pierwszym terminie druga licytacja odbędzie się tego samego dnia o godz. 12. Cena wywoławcza w drugim terminie będzie wynosiła: reugeot-404 cena wywoł. 16.750 zł, Audi-80 nr 222224 cena wywoławcza 11.250 zł, Audi-80 GL 43210008 cena wywoł. 24.000 zł, Renault 14 cena wywoł. 17.500 zł, BMW-2000 CS cena wywoł. 46.800 zł, Siłnik wysokoprężny 4-cylindrowy do samochodu marki Mercedes cena wywoł. 13.000 zł. Licytacja zostane przeprowadzona zgodnie z ustawą z dnia 17 czerwca 1969 r. o postępowaniu egzekucyjnym w administracji (Dz. U. nr 24, poz. 151) i z Rozporządzeniem Ministra Finansów z dnia 6 października 1966 r. (Dz. U. nr 44, poz. 265). Urząd nie odpowiada za wady ukryte, brak części i wyposażenia samochodow orz zastrzega sobie prawo wycofania i wycofania z licytacji bez podania przyczyn. Samochody można oglądać pod w/w adresem w przeddzień licytacji od godz. 8 do 15. K-3523

### P R A C A

PRZYJMĘ fryzjerkę najchętniej z dyplomem mistrzowskim. Oferty Biuro Ogłoszeń, Zieleni Góra, Niepodległości 25, dia 6159-G. 6159-G

ZAOPIEKUJĘ się starszą osobą w zamian za mieszkanie. Oferty Biuro Ogłoszeń, Zieleni Góra, Niepodległości 25, dia 6147-G. 6147-G

CUKIERNIKA zatrudnię od zaraz. Gubin, Kosynierów 91, tel. 140. 6072

LOKALE

DOMEK z działką i piecarkar nie w Kościance, Prosta 14, waleńtak — zamienię na mieszkanie własnościowe w nowym budownictwie, miejscowość obojętna lub sprzedam. 6116-G

POKÓJ do wynajęcia. Zieleni Góra, Jędrzejowska 95. 6153-G

M-2 spółdzielcze centrum Zieleni Góry — zamienię na mieszkanie M-3 lub rowertzednie w Wolsztynie. Wiadomość: Wzdin Stary 73b kolo Wolsztyna. 6150-G

FANA przyjmę na pokój. Zieleni Góra, Wyspińskiego 47, 1 piętro. 6156-G

M-3 w Zielonej Górze na podoba w Nowej Soli — zamienię. Wiadomość: Nowa Sol, ul. Staszica 30 Zajczkowski. 1445-G

M-3 własnościowe — w Zielonej Górze — kupię. Oferty pisemne z ceną — Biuro Ogłoszeń Zieleni Góra, Niepodległości 25, dia 6120-G. 6120-G

### R O Z N E

PRZYSTOJNA lat 28, pogodna, gospodarna penna kulturalna i pana (kawaler). Cel matrymonialny. Oferty pisemne Biuro Ogłoszeń, Zieleni Góra, Niepodległości 25, dia 6113-G. 6113-G

Biuro Projektów Budownictwa Wiejskiego w Zielonej Górze ul. Warskiego 24, poszukuje gazy na terenie miasta Zielonej Góry dla samochodow typu — Nysa, Żuk, Wolska. Oferty prosmy składać do Działu Administracji Biura pokój 303 lub telefonicznie na nr 710-21 wew. 159. K-3558

NOWOŚĆ — czyszczenie dywanów i wykładzin w domu klienta amerykańską szamponarką. Zieleni Góra, ogłoszenia od 18 do 20, tel. 604-81. 6145-G

BIOTNIKI z tworzywa do samochodow krajowych, zagranicznych oraz kaski typu „Ball” wykonuje Zakład Specjalistyczny Siejka i Wygza 03-150 Warszawa — Łomianki, ul. Kaszka nowa 9, tel. 35-60-82. Zamówienia wysyłam. K-3427

**Bronisławie i Eugeniuszowi Rydlichowski**

wyrazy głębokiego współzłucia z powodu śmierci OJCA i TESCIA

składają

współpracownicy z Wojewódzkiego Zakładu Weterynarii Oddziału Terenowego w Nowej Soli. K-3563

**Irenie i Adamowi Mikickim**

wyrazy głębokiego współzłucia z powodu śmierci OJCA i TESCIA

składają

dyrekcja, gospodarstwo, Rada Zakładowa, POP i pracownicy Zakładu Rolnego i Gospodarstwa w Bytnicy. K-3567

Serdeczne wyrazy współzłucia Zonie i Rodzinie tragicznie zmarłego

## Alfreda Skowrońskiego

składają

kierownictwo i współpracownicy z Przedsiębiorstwa Transportu i Spedycji Przemysłu Pivowarskiego „Browtrans” Oddział Zieleni Góra. K-3565

**Czesławowi Szymańskiemu**

wyrazy głębokiego współzłucia z powodu śmierci OJCA

składają

dyrekcja, POP, Rada Zakładowa i pracownicy Zakładu Mleczarskiego w Krośnie Odrzańskim. K-3549

Inż.

## Waldemarowi Tomaszewskiemu

wyrazy głębokiego współzłucia z powodu zgonu MATKI

składają

dyrekcja, Rada Zakładowa i POP Zielonogórskiego Przedsiębiorstwa Robót Inżynierskich w Zielonej Górze. K-3551

**Henrykowi Kicie**

wyrazy głębokiego współzłucia z powodu zgonu OJCA

składają

Rada Spółdzielni, zarząd, Rada Zakładowa oraz pracownicy Spółdzielni Pracy Przemysłu Poligraficznego i Opakowań „INSPRA” w Zielonej Górze. K-3555

**Danucie Banaszak**

wyrazy głębokiego współzłucia z powodu zgonu OJCA

składają

Rada Spółdzielni, Zarząd, Rada Zakładowa oraz pracownicy Spółdzielni Pracy Przemysłu Poligraficznego i Opakowań „INSPRA” w Zielonej Górze. K-3556

**Helenie Burdziej**

wyrazy głębokiego współzłucia z powodu śmierci MĘŻA

składają

koledzanki i koledzy z Zespołu Szkół Ogólnokształcących w Sulechowie. K-3557

**Stanisławie i Zbigniewowi Dubertom**

wyrazy głębokiego współzłucia z powodu śmierci MATKI i TESCIOWEJ

składają

zarząd, Rada i współpracownicy z Wojewódzkiej Spółdzielni Pracy w Zielonej Górze. K-3526

Tow.

## Piotrowi Kurzeple

z-cy dyrektora Zakładu Transportowo-Sprzetowego w Gorzowie Wlkp., wyrazy głębokiego współzłucia z powodu śmierci OJCA

składają

dyrekcja, Rada Zakładowa oraz pracownicy ZTS w Gorzowie Wlkp. K-3522

**Reginie Oszywie**

wyrazy szczerzego współzłucia z powodu śmierci MĘŻA

składają

dyrekcja, POP, Rada Zakładowa i współpracownicy z WPHW w Zielonej Górze. K-3517



POZOSTAŁ BEZPANSKI

WUT zielonogórski zainteresował się kablem pozostawionym pod wiaduktem przy ul. Bema. Z przykrością komunikuje nam jednak, że ten rodzaj kabla nie nadaje się do celów telekomunikacyjnych. Kabel w dalszym ciągu denerwuje przechodniów, którzy już dwa lata, przy naszej pomocy daremnie poszukiwali właściciela deficytowego artykułu.

KONSEKWENTNE POMYWAZKI

Nie pomogły skargi, uwagi, wpisy do książek na niestandardne mycie na czyn w jadłodajni „Ludo” w Nowej Soli. Nauczyciele w dalszym ciągu brudne. Konsumenci przeczuli się na picie napojów uprost z butelki. Zmusiła ich do tego konsekwentna i bezkarny upór personelu.

ZAL SERCE SCISKA

W ubiegłym roku sprzeżaliśmy się budowie garaży przy ul. Jaskółczej, Garaje postawiono. Prosimy zobaczyć jak wygląda dzisiaj sąsiadujące z nimi topole, którym podcięto korzenie i podlewa się wodą zmieszaną z środkami czyszczącymi. Zal serce sciska.

ODPOWIEDZ NA KRYTYKĘ

Naczelnik Nowej Soli w odpowiedzi na notatkę „Smiełnik w osiedlowym lesie” pisze, że lasik komunalny przy ul. Wojska Polskiego został odczyszczony przez Zakład Zieleni PGM.

Brak gotowych elementów drewnianych na wykonanie pałacyku spowodował, że plac zabawy dla dzieci na zapleczu ul. Boh. Westerplatte w Zielonej Górze będzie można zrealizować dopiero w przyszłym roku.

Na wezwanie PGKIM użytkownik zlikwidował garaż brezentowy ustawiony w podwórzu po szafie nr 14 przy ul. Tyńskiej. Nieumieszkał on swobodny dostęp do pomieszczeń gospodarczych. Rozwiązania sąsiadzkich nieszczęść w takim właśnie duchu domagaliśmy się w notatce „Garaż – zawahdroga”.

W nawiązaniu do notatki „Po curantylu do Poznania” przedsięwzięcie Zaopatrzenia Farmaceutyicznego „Gefarm” w Zielonej Górze pisze, że lek ten należy do leków importowanych i dostawy są nieregularne. Od 6.09 br. wszystkie apteki otrzymały pewne ilości opakowań tego leku. W IV kwartale należy się liczyć z brakiem curantylu.

Jak mało w którym regionie kraju zroznicowana jest kultura ludowa w naszym województwie. Spotkały się na jego terytorium regionalne kultury przyniesione zewsząd w wyniku powolnej migracji z kultur ludności miejscowej. Dzieła właścicielko zobrazowania i skatolozowania czysto regionalnych kultur i efektów ich zderzenia nad Odra podjął się Zielonogórski Park Etnograficzny. Jako placówka muzealna stała nowiacka oddział Muzeum Ziemi Lubuskiej jest do tego za mało w pełni przedstawiana.

Inauguracja roku szkolenia partyjnego

Pogłębianie wiedzy politycznej i ekonomicznej, kształtowanie socjalistycznych postaw, rozwijanie twórczych inicjatyw, wzbogacanie motywacji obywatelskiego działania — to główne kierunki i cele oświaty politycznej.

W br. różnymi formami szkolenia partyjnego objętych zostanie ponad 11 tys. członków i kandydatów miejskiej organizacji partyjnej oraz szeregi aktywów bezpartyjnych. Wszelkie organizacje w mieście prowadzić będą szkolenie na poziomie podstawowym i średnim. Szczególną uwagę zwrócić na ideologiczne przygotowanie kandydatów partii. Szkoleniu na poziomie średnim dla członków POP służyć będą seminaria organizowane przez Miejski Ośrodek Pracy Ideowo-Wychowawczej, komitety zakładowe i środowiskowe. MOPIW zwróci baczniejszą uwagę na jakość szkolenia masowego. W roku ubiegłym nie we wszystkich organizacjach prowadzono je systematycznie i na właściwym poziomie. Wymaga ono ściślejszego powiązania tematyki szkoleniowej z potrzebami środowiska, zakładu pracy instytucji. Doświadczenia wykazują, że uczucie styczeń na największą aktywność przejawiają na zajęciach organizowanych w formie seminarijnej. Będzie ona obowiązkowa we wszystkich zespołach składających się z uczestników ze średnim i wyższym wykształceniem.

Kierownicy aktywów partyjnych, gospodarzy, organizacji społecznych i młodzieżowych, placówek oświatowych i kulturalnych szkoleniowych w systemie studiów WUML-owskich. Jego organizatorem będzie Wojewódzki Ośrodek Kształcenia Ideologicznego przy KW PZPR. Ponadto miejski aktyw robotniczy

szkolony będzie na kilku jednorocznym kursach WUML w Polskiej Weźnie, Lumelu, PGKIM, spółdzielczości pracy. Decyzją cztery KW PZPR powołane zostały zespoły lektorów, seminarzystów i hospitatorów szkolenia partyjnego. Z kadra ta prowadzić będzie zinstruiktorstwo we, obejmujące problemy metodyczne i metodyczne. Poziomym kierunkiem szkolenia partyjnego gwarantuje podejmowanie przez nich najtrudniejszych tematów, wyjaśnianie złożonych mechanizmów życia społeczno-gospodarczego, właściwego propagowania strategii i taktyki partii.

Efekty pracy ideowo-wychowawczej uzależniane są w pewnym stopniu także od zapewnienia właściwej bazy szkoleniowej. W ostatnim czasie powstało 5 zakładowych ośrodków kształcenia, wyposażonych w pomoce naukowe, ułatwiające skuteczną przekazywanie treści. Powstają także ośrodki, które oprócz wykładów będą całościowo pracować w środowisku.

W czwartek w dniu inauguracji nowego roku szkolenia partyjnego grupa producentów lektorów, wydawców i organizatorów szkolenia otrzymała medale pamiątkowe i wyróżnienia za aktywną działalność w upowszechnianiu marksizmu-leninizmu i polityki partii. Wyręczyli je sekretarz KW PZPR Jan Trzeszczyński. W czasie spotkania mówiono o dotychczasowym dorobku i zamierzeniach dotyczących dalszego upowszechnienia i doskonalenia pracy szkoleniowej z kandydatami i członkami partii. Podkreślano, że bieżący rok szkolenia partyjnego przypadła w okresie

trwającej kampanii sprawozdawczo-wyborczej i przyszyło ważną do VIII Zjazdu PZPR. Te dwa wydarzenia stanowią okazję do dokonania także ocen ideowych postaw członków partii oraz pozwalają określić kształt dalszych zadań rozwojowych naszej gospodarki.

PREZENT LUBUSKICH KSIĘGARZY



W ubiegły piątek, 12 bm, PP Dom Książki w Zielonej Górze przekazał na rzecz Domu Zbawienia cenny księgozbiór wartości ponad 20 tys. złotych. Fundusze na zakup książek wypracowali, w ramach obywatelskiego czynu 35-lecia PRL księgarze województwa zielonogórskiego i gorzowskiego zrzeszeni w Stowarzyszeniu Księgarzy Polskich.

Dzisiaj w Zielonej Górze Kiermasz jesienny WSS z udziałem spółdzielców z Cottbus

Uwzględniając potrzeby i życzenia mieszkańców Zielonej Góry, Oddział WSS organizuje dotychczas wielki kiermasz jesienny. Od dzisiaj do soboty, czynne będą stoiska na placu przy ul. Westerplatte, w godzinach od 10 do 18 codziennie (obok Wiejskiego Domu Handlowego). W sprze

żeniu będą w szerokim asortymencie i wyborze owoce i warzywa na zapotrzenie zimowe oraz niezbędne artykuły ze szkła i ceramiki do zapraw i przetworów.

Na kiermaszu prowadzona będzie półhurtowa sprzedaż ziemniaków, kapusty i innych warzyw, z dostawą do domu klienta, jeśli on będzie sobie tego życzył. Dostawa środkami transportu organizatorów kiermaszu będzie odpłatna. Na miejscu szatkowane kapusty na życzenie klientów (w sprzedaży odpowiednio worki).

Poza tym, na kiermaszu czynne będą stoiska gospodarstwa domowego, chemii gospodarczej i z kosmetykami.

Niewątpliwą atrakcją dla zielonogórczan będą stoiska spółdzielców z Cottbus, od lat współpracujących z Oddziałem WSS w Zielonej Górze. Handlowcy z NRD zapowiedzieli w nich sprzedaż artykułów z mas plastycznych, tapecy i przybory do tapetowania, zabawki i inne artykuły dla dzieci oraz dość duży asortyment towarów do gospodarstwa domowego.

Organizatorzy kiermaszu za dbali aby strudzeni zakupami klienti mieli się czym pościć i ugasić pragnienie. Czynne więc będą dwa stoiska gastronomiczne z wyrobami garmazeryjnymi oraz napojami gorącymi i chłodzącymi.

Dla zainteresowanych jakością warzyw i owoców oraz ich przetworstwem, zorganizowane zostaną pokazy i degustacje. Kiermasz zapowiada się więc ciekawie i jak twierdzą jego organizatorzy, każdy będzie mógł znaleźć coś dla siebie.

Cennik detaliczny produktów ogrodniczych

Ziemniaki — 3,50 zł, pomidory — I wybór — 16 zł, II — 10 zł, kapusta biała — 4 i 2,40 zł, kapusta czerwona — 6 i 3,50 zł, pietruszka obcinana — 11 zł, seler obcinany — 13 zł, buraki obcinane — 4 zł, woszczyna bez siarki 0,5 kg — 6 zł, jabłka i gatunek — najwyższa cena na 13 zł, II wybór — 7,50 zł, kapusta kwaszona — 10 zł, ogorki kwaszone — 12 zł.

Ważne dla ogrodników

Zarząd Oddziału Stowarzyszenia Inżynierów i Techników Ogrodnictwa w Zielonej Górze organizuje kursy przygotowawcze do składania egzaminu państwowego na tytuł mistrza lub robotnika kwalifikowanego w zawdzie ogrodnik: warzywnik, sadownik i pieczarkarz. Kurs obejmujący 170 godz. wykładowych Wykłady będą się odbywać w soboty i niedziele.

Szczegółowych informacji na temat organizowanych kursów udzieli i zgłoszenia pisemne do 20 października br. przyjmując Zarząd Oddziału SITO w Zielonej Górze, al. Niepodległości 22, codziennie od godz. 9-14, w środy i czwartki 14-19, tel. 2971.

Filia Księgarni Naukowej w WSiInż.

W sobotę, w Wyższej Szkole Inżynierskiej w Zielonej Górze otwarto filię Księgarni Naukowej. W ten sposób sfinalizowano porozumienie zawarte między rektorem WSiInż i Domem Książki. Filia mieści się w przestronnym pomieszczeniu domu studenta „Rzepicha”. Księgarnia będzie placówką otwartą, dostępną studentom, pracownikom naukowym szkoły oraz mieszkańcom pobliskich osiedli.

Podobnych do WSiInż, kontrahentów dyrekcja Domu Książki poszukuje w innych rejonach miasta. Ze swoim „towarem” pragnie bowiem wyjść z ciasnych pomieszczeń składowanych na staroście także na obrzeża miasta, zbliżyć się do odbiorcy książek.

Czekają na odpowiedź w sprawie doprowadzenia linii energetycznej na teren budowy

Właściciele działek budowlanych na osiedlu domków jednorodzinnych, w Jędrzychowie nie mogą przystąpić do realizacji swoich zamierzeń. W chwili obecnej, już po zgromadzeniu przez znaczną liczbę niezbędnych materiałów, przeszkodą nie do pokonania przez przygotowanych do budowy jest brak prądu na osiedlu. Zainteresowani nie mogą dowiedzieć się, czy i kiedy doprowadzi się energię na pokazny, ale wciąż martwy z tego właśnie powodu, teren budowlany.

Dopisywanie odsetek

Narodowy Bank Polski, Powszechna Kasa Oszczędności w Zielonej Górze poinformowała nas, że dotychczas pozostałe do dopisu kwota 66 mln zł z tytułu należnych odsetek do wkładów ulokowanych na książeczkach oszczędnościowych. Zachęca za naszym pośrednictwem wszystkich posiadaczy książeczek do dokonania tych formalności. Odsetki do książeczek obiegowych dopisywane są na poczekaniu.

Ważniwość NA CO DZIEŃ

Pełk kluczy spitych dwoma kółkami metalowymi można odebrać w portierni redakcji, al. Niepodległości 23.

Pod tym samym adresem możn na odebrać receptę na napisko Helena Wadolińska wraz z pewną kwotą pieniędzy.

ekspozycyjnej. Pawilony wystawnicze mają być zbudowane na obszarze ok. 3,5 ha gruntów należących do ZPE, ale oddzielonych od skansenu. Współczesna zabudowa nie będzie się więc „gryzła” z zabytkowym budownictwem drewnianym. Pawilony, usytuowane wzdłuż szosy

trawnej tradycyjnej polskiej kultury ludowej na terenach należących do 1945 roku do Rzeszy Niemieckiej, transplatację regionalnych kultur ludowych oderwanych od rodzinnego podłoża w nowe środowisko, integrację i deintegrację kulturowa będąca wynikiem zderzenia kultur o od

rackiej, badawczej i wystawniczej pracowników Zielonogórskiego Parku Etnograficznego jest prezentacja kultury ludowej województwa w zamkniętym cyklu historycznym, uzupełnianym na bieżąco nowościami.

Zbiory zgromadzone przez pracowników parku obrazujące specyficzny proces kształtowania się współczesnej kultury ludowej województwa zielonogórskiego, a może nawet całego obszaru środkowego Nadodrza powinny stać się ważnym elementem wychowawczym adresowanym do młodego pokolenia, uczyć je najnowszej historii. Dzięki posiadaniu biblioteki o profilu specjalistycznym, dokumentacji z badań etnograficznych, materiałów naukowych i opracowań Zielonogórski Park Etnograficzny w Ochli będzie mógł stać się ośrodkiem doradczym - informacyjnym. Służyć będzie zbiorami młodzieży szkolnej, studentom, coraz większej liczbie pracowników naukowych i placówek kulturalno - oświatowych.

Bogactwo kultury ludowej w Zielonogórskim Parku Etnograficznym

Zielona Góra — Ochla mają pomieścić dużą salę wystawową, pracownię naukową, bibliotekę z czytelnią, archiwum dokumentacji etnograficznej pracowników fotograficznej i konserwatorskiej.

Obraz kultury ludowej w Zielonogórskim Parku Etnograficznym nie będzie statycznym zarejestrowaniem faktów. Przy jej prezentacji zwróci się uwagę na prze-

miennym rodowidzie regionalnym. Twórcy parku uwzględnią będą wpływ stosunków ekonomicznych społecznych i kulturalnych na mechanizm rozwoju tradycyjnej kultury ludowej, kształtowanie się nowego oblicza kultury wielkiej w wyniku socjalistycznej przebudowy oraz powstanie współczesnej sztuki ludowej i jej funkcji w życiu dzisiejszym regionu. Dążeniem więc działalności zbier-

W Zakładowym Domu Kultury „Polska Wełna” (Wrocławska 30) odbędzie się 15 bm, o godz. 18 koncert muzyki chóralnej i cappella w wykonaniu Kwartetu Wokalnego z Filharmonii Poznańskiej.

ZDK „Polska Wełna” zaprasza wszystkich chętnych do udziału w pracach zespołu orkiestry dętej, zespołu wokalnego, klubu piosenek turystycznej i dziecięcym teatrze wyobraźni. W klubie można też uczyć się gry na flecie, trąbce, klarynie. Zgłoszenia przyjmuje Dom Kultury „Polska Wełna” codziennie w godz. 14-18 oprócz sobót i niedziel.

KRÓTKO O WSZYSTKIM

Zielonogórski Oddział Towarzystwa Naukowego Organizacji i Kierownictwa organizuje spotkanie z mgr Janem Dydońskim, dyrektorem Departamentu Organizacji i Rozwoju w Ministerstwie Handlu Wewnętrznego i Usług, który wygłosi odczyt nt.: „Projekt nowych aktów prawnych w sprawie handlu wewnętrznego”. Spotkanie odbędzie się 16 października br. o godz. 10 w sali konferencyjnej Wojewódzkiego Związku Spółdzielni Rolniczych „Samopomoc Chłopska” — Zielona Góra, ul. Dąbrowskiego.

Klub „Uśmiech” organizuje lektorat języka niemieckiego. Zainteresowani nauką proszeni są o dokonywanie zapisów w biurze klubu.

Dzisiaj o godz. 14, w klubie ZNP przy ul. Grottego 33 odbędzie się spotkanie członków sekcji emerytów Związku Nauczycielstwa Polskiego z władzami politycznymi, oświatowymi i związkowymi miasta.

W Zakładowym Domu Kultury „Polska Wełna” (Wrocławska 30) odbędzie się 15 bm, o godz. 18 koncert muzyki chóralnej i cappella w wykonaniu Kwartetu Wokalnego z Filharmonii Poznańskiej.

ZDK „Polska Wełna” zaprasza wszystkich chętnych do udziału w pracach zespołu orkiestry dętej, zespołu wokalnego, klubu piosenek turystycznej i dziecięcym teatrze wyobraźni. W klubie można też uczyć się gry na flecie, trąbce, klarynie. Zgłoszenia przyjmuje Dom Kultury „Polska Wełna” codziennie w godz. 14-18 oprócz sobót i niedziel.

PONIEDZIAŁEK 15 PAŹDZIERNIKA JADWIGI TERESY

TEATRY

Teatr im. L. Kruczkowskiego w Zielonej Górze — niecz.

KINA

ZIELONA GÓRA „WENUS” — 19.30, 13.30, 15.30, 17.30, 19.30 — Dzieki Bogu już piątek (USA 15 l.) „NYSA” — 2.15, 15.30, 17.15 — Rewolwer Python 337 (fr. 15 l. kol.) 11.30, 15.30 — Mistrz rewolweru (USA 15 l. pan. kol.) 15.30 — Człabiabym się zgubił (pol. 15 l. kol.) „NEWA” — kino studyjne — 15.30, 18.45 — Barocco (fr. 15 l. pan. kol. 25.30), W45 — Utrącona część Kłartarzy Blum (RFN 15 l. kol.)

„ODRA” — 15.15 — Placówka (pol. 12 l. kol.) 17.15 — Koziorożec 1 (USA 15 l. pan. kol.) 19.30 — Okupacja w 26 obrazach (Jug. 15 l. pan. kol.) „DOZAMET” — 18 — Cudowny kwiat, radz. b. pan. kol.) 18.20 — Tertury (fr. 15 l. pan. kol.)

MUZEUM WYSTAWY

Muzeum w Zielonej Górze — niecz. Muzeum Archeologiczne Środkowego Nadodrza w Świdnicy — niecz. Salon BWA — nieczynny Klub MPRK (2-21). Wystawa pras radzieckiej. Wojewódzka i Miejska Biblioteka Publiczna im. C. Norwida — wystawy nieczynne.

APTEKI

Dyżur polnia: Zielona Góra, pl. Boh. Stalingradu, Nowa 56l — pl. Wyzwolenia.

TELEFONY

Table with columns for location and phone numbers. Includes entries for Zielona Góra, Pogotowie Ratunkowe, Straż Pożarna, Informacja PKS, Informacja PKP, Inf. Usługowych, Inf. Turystyczna, Oddział LOT, Inf. Służby Zdrowia, Telefon Zaufania, Poczta taksówkowa, Pogotowie Ratunkowe, Straż Pożarna, Pogotowie Milicyjne, Inf. Turystyczna, Poczta taksówkowa, Pomoc drogowa, Zielona Góra, ul. Walki Młodych, Gubin, ul. Wysockiego, Polupin, ul. Koszowska, Nowa 56l, ul. Sosnowa, Zary ul. Montuski, Łagów, Wołstrzyn, ul. Cicha, Pogotowie Techniczne, Polmorska, Zielona Góra, Sępólno, ul. K. Marksa, Świdnica, ul. 23 Lipca.

Spotkanie władz miejskich z aktywem nauczycielskim

W sobotę odbyło się w Pał. miastni spotkanie władz miejskich z aktywem nauczycielskim — dyrektorami szkół, sekretarzami podstawowych organizacji partyjnych i prezesami ognisk Związku Nauczycielstwa Polskiego. W spotkaniu wzięli udział: I sekretarz KM PZPR Jan Trzeszczyński, wiceprezydent miasta Ludwik Szezygł, kierownik Wydziału Oświaty i Wychowania UM Franciszek Bielecki, wicekurator Henryk Daturo, sekretarz KM PZPR Michał Papiński i komendant miejski MO Jan Wisniewski. Okolicznościowe przemówienie wygłosił Fr. Bielecki, życzenia sukcesów w pracy i powodzenia osobistego złożył J. Trzeszczyński. Wielu najbardziej zasłużonych nauczycieli otrzymało odznaczenia państwowe i zgłaszało zażądania dla miasta i województwa.

