



LUBUSKIE MUZEUM WOJSKOWE
w Zielonej Górze z/s w Drzonowie



Dawna broń



Katalog wystawy stałej
Lubuskiego Muzeum Wojskowego



LUBUSKIE MUZEUM WOJSKOWE
w Zielonej Górze z/s w Drzonowie

Dawna broń

Katalog wystawy stałej
Lubuskiego Muzeum Wojskowego

Autorzy tekstów:
Wstęp: Piotr Dziedzic, Włodzimierz Kwaśniewicz
Katalog: Tadeusz Blachura

Redakcja: Błażej Mościpan
Zdjęcia: Marzena Radio

Projekt, skład: P.W. Bimex, Zielona Góra

Ekspozaty prezentowane na wystawie pochodzą ze zbiorów:

- Lubuskiego Muzeum Wojskowego w Zielonej Górze z/s w Drzonowie
 - Muzeum Ziemi Lubuskiej w Zielonej Górze
- Muzeum Ziemi Międzyrzeckiej im. Alfa Kowalskiego w Międzyrzeczu
- Muzeum Archeologicznego Środkowego Nadodrza w Zielonej Górze z/s w Świdnicy
 - Janusza Kamerduły

“Zadanie pn. Modernizacja wystawy stałej “Dawna broń” w 400. rocznicę bitwy pod Chocimiem - dofinansowano ze środków Ministra Kultury, Dziedzictwa Narodowego i Sportu pochodzących z Funduszu Promocji Kultury - państwowego funduszu celowego”



© Lubuskie Muzeum Wojskowe w Zielonej Górze z/s w Drzonowie

Drzonów 2021
ISBN 978-83-913789-6-0

Z ogromną radością przekazujemy w Państwa ręce katalog kolejnej zmodernizowanej wystawy stałej w Lubuskim Muzeum Wojskowym w Zielonej Górze z/s w Drzonowie pt. „Dawna broń”.

Dzięki pozyskanym środkom z Ministerstwa Kultury, Dziedzictwa Narodowego i Sportu zmodernizowaliśmy oraz uzupełniliśmy o nowe eksponaty tę bardzo ciekawą część naszej stałej ekspozycji. Nasza radość jest tym większa, iż przypada to w 400-setną rocznicę bitwy pod Chocimiem, jednego z największych sukcesów militarnych szlacheckiej Polski. Początek XVII wieku to szczyt potęgi Rzeczypospolitej i okres kiedy jej armia była jedną z najlepszych w toczeniu walnych bitew.

Na wystawie możemy zobaczyć uzbrojenie będące w użyciu od okresu późnego średniowiecza do końca XIX wieku. W tym broń używaną podczas zrywów narodowowyzwoleńczych w roku 1830 i 1863. W poszczególnych gablotach rozmieściliśmy: krótką broń palną, długą broń palną, broń sieczną, uzbrojenie ochronne oraz inne eksponaty związane z dawną wojskowością.

W większości są to muzealia związane z uzbrojeniem naszego kręgu kulturowego, niemniej jednak na wystawie można znaleźć także uzbrojenie użytkowane na Bliskim (np. Persja) i Dalekim Wschodzie (m. in. Japonia, Chiny).

Wystawa została uzupełniona o pamiątkowe medale oraz multimedia, które wzbogacają i uatrakcyjnijają formę przekazu. Z pewnością dodatkową atrakcją są prezentowane dzieła sztuki, w tym tkanina artystyczna p. Agaty Buchalik-Drzyzgi przedstawiająca atak husarii.

Mamy ogromną nadzieję, że zarówno nowa wystawa, jak i niniejszy katalog, staną się zachętą do pogłębienia wiedzy o historii oręża polskiego oraz będą motywacją do odwiedzenia naszej placówki.

Zapraszam do zwiedzania

Piotr Dziędzic

Dyrektor Lubuskiego Muzeum Wojskowego

O „Zbrojowni” czyli ekspozycji „Dawnej broni” w Lubuskim Muzeum Wojskowym wstępu słów kilka

Lubuskie Muzeum Wojskowe w Zielonej Górze z/s w Drzonowie to znaczące, polskie muzeum historyczno – wojskowe, o liczących się w skali kraju zbiorach militariów od średniowiecza do czasów współczesnych. Te od średniowiecza do XIX wieku mieszczą się w zakresie pojęcia broni dawnej, szerzej dawnych militariów.

Na przedmiotowe zbiory dawnych militariów składają się obiekty będące własnością LMW (w większości), też obiekty będące depozytami Muzeum Ziemi Lubuskiej w Zielonej Górze oraz Muzeum Ziemi Międzyrzeckiej im. Alfa Kowalskiego (w minimalnej ilości). Zbiory dawnej broni LMW (obecnie w ilości kilkuset obiektów) przechowywane są w magazynach oraz eksponowane są na ekspozycjach stałych. Największa część zbiorów prezentowana jest na zmodernizowanej stałej ekspozycji „Dawna broń”, którą ja nazywam „Zbrojownią”. Pewna ich część eksponowana jest na piętrze Muzeum na tzw. „Sali Rycerskiej” i na parterze w „Gabiniecie Myśliwskim”. W „Sali Rycerskiej” wyeksponowany jest zespół broni drzewcowej z XVI-XVIII wieku, XVI-wieczna broń biała oraz europejskie uzbrojenie ochronne z XVII-XIX wieku. Pośród tej broni znajduje się ikonografia z epoki, poszerzająca sobą wiedzę o znaczeniu i funkcjonalności oręża w odległych czasach. Spełnia ona również ważną rolę estetyzującą przestrzeń tejże ekspozycji. W tej sali odbywają się różne okolicznościowe spotkania, narady, szkolenia, konferencje, wykłady etc.

Zbiory dawnej broni, a szerzej dawnych militariów, gromadzone są przez LMW od końca lat siedemdziesiątych ubiegłego wieku, czyli od początków organizacji Muzeum. Ich proveniencja historyczna oraz muzealna jest różna. Składają się na te zbiory obiekty pochodzące z zakupów, darów, przekazów, jak też w małej ilości z depozytów zaprzyjaźnionych muzeów. Zamyśl gromadzenia obiektów z dawnych epok zdeterminowany był wieloma czynnikami. Po pierwsze z faktu gromadzenia ich w zabytkowym XIX-wiecznym pałacu i zakomponowania zabytkowej przestrzeni obiektu, co po części z racji proveniencji siedziby Muzeum, jak też jego jakości merytorycznej się dokonało. Po drugie z założonej w początkach organizacji konieczności ukazania dawnej historii wojskowości poprzez oręż (szerzej militaria) będący w dawnych epokach jednym z ważnych elementów rozwoju cywilizacji, techniki i kultury. Ważną determinantą takiego budowania zbiorów było zainteresowanie bronią jego twórcy, dla którego tworzone muzeum było muzeum autorskim. Tym twórcą był piszący te słowa. Broń spełniając swoją podstawową funkcję tj. będąc orężem do ataku i obrony, była wytworem techniki i rzemiosła, ale też była dziełem sztuki i znakomitą rzemiosła wysokich lotów. A poprzez to spełniała wiele pozaorężnych funkcji, funkcji symbolicznych ważnych dla określonych społeczeństw. W naszej historii wiele jest takich przykładów. Jest nim „Szczerebiec”, są nimi poświęcone miecze darowywane polskim królom przez papieży w uznaniu ich zasług w walce z niewiernymi. Jest nim miecz koronacyjny króla Stanisława Augusta Poniatowskiego, czy tzw. tarcza wróżebna Jana III Sobieskiego. Dla historii określonych narodów i państw szczególne znaczenia ma oręż związany z ich władcami czy też z wybitnymi wodzami i przywódcami o szczególnych zasługach.

W polskich muzeach, sanktuariach i w rękach prywatnych znajduje się pewna ilość takich ważnych dla naszej przeszłości orężnych obiektów. Spora ich część, niestety, znajduje się poza granicami kraju jako skutek naszej burzliwej historii. Tej klasy dawnego oręża w LMW nie ma, coż jego trwanie, budowanie zbiorów, to dopiero czterdzieści kilka lat, a przyczyniło się do tego także wiele trudnych uwarunkowań. Mimo to w LMW udało się w tym minionym czasie zgromadzić zbiory (a wśród nich kolekcje), o sporej wartości historycznej.

Początki tworzenia kolekcji dawnych militariów, jak każde początki, były trudne. W pierwszym etapie organizacji LMW priorytetem była konieczność gromadzenia zbiorów związanych z historią Wojska Polskiego od 1939 roku, gdyż z myślą by upamiętnić wydarzenia II wojny światowej powołano to muzeum do życia.

Dawna broń i militaria stanowiły jednak szczególną wartość dla piszącego te słowa ze względu na jego specjalizację – to ja ze swoim zespołem tworzyłem to Muzeum i budowałem jego zbiory. Darzę dawny oręż szczególną atencją, stąd jego gromadzeniu poświęciłem sporo czasu, a także na jego eksponowaniu na wyżej wymienionych ekspozycjach stałych, a w latach 1985-2012 też na wielu wystawach czasowych.

Dawna broń w LMW to w większości oręż zachodnioeuropejski, ale też w części orientalny i egzotyczny. I takowy znajduje się w prezentowanej „Zbrojowni”, oczywiście w efekcie daleko idącej selekcji posiadanych zbiorów. Selekcja ta wymuszona została taką, a nie inną przestrzenią, którą Muzeum mogło na nią przeznaczyć.

Broń w szczególności, a szerzej militaria, była przedmiotem gromadzenia i eksponowania już od odległej starożytności, na całym świecie. Zawsze symbolizowała sobą treści związane z pozycją, wyjątkowością i autorytetem władzy, władców i wodzów. W ten sposób unaoczniała sobą znaczenie walki prowadzonej bronią, o swoje terytorium i poddanej władzy społeczności. Stąd też z jednej strony była gromadzona i przechowywana dla celów orężnych (w magazynach, zbrojowniach, arsenałach), a z drugiej komponowana w różne grupy ekspozycyjno-ekspresyjne ukazujące zawarte w nich treści symboliczne, adresowane do ich odbiorców. Oczywiście też treści estetyczne. Od starożytności wypełniano nią świątynie, budowle trofealne, siedziby władców i arystokracji tj. zamki, pałace i dwory. Taką samą rolę spełniały łuki tryumfalne, poświęcone określonym kampaniom i wydarzeniom militarnym, a ukazujące te wydarzenia poprzez artystyczne komponowanie broni i uzbrojenia w zespoły, dzięki którym uzyskiwano militarne sukcesy.

Forma eksponowania dawnej broni w LMW była i jest inna, co jest oczywistością ze względu na specyfikę instytucji, miejsca, zasobności zbiorów i możliwości ich eksponowania. Taką formę zastosowano w 1984 roku i taka unowocześniona w stosunku do tej sprzed laty, zrealizowana została obecnie. Ta dzisiejsza, jak i ta poprzednia jest formą eklektycznego ukazania dworsko-pałacowej wystawy militariów atrakcyjnie skomponowanych w pewne zespoły dawnej broni i uzbrojenia ochronnego. Zespoły te nie przedstawiają jednak usystematyzowanego rozwoju historycznego czy typologicznego. Przedstawiają je w zakresie ich rodzajowości w układzie chronologicznym tj. broń biała długa (pałasze, szable, szpady etc.), broń biała krótka (tasaki, sztylety, kindżały etc.), broń palna długa (strzelby, karabiny etc.), broń palna krótka (pistolety, rewolwery etc.), broń artyleryjska (w postaci broni wiwatowej, a także kul armatnich czy miniatur) uzbrojenie ochronne (półbroja, kolczugi, kirysy, napierśniki, hełmy, kaski, tarcze etc.). Z bronią palną związany jest spory zespół obiektów niezbędnych w przeszłości do jej obsługi i z niej korzystania. Są to, przyrząd do mierzenia siły prochu w formie XVIII-wiecznego pistoletu, tzw. kulolejki tj. specjalne szczypcy do odlewania kul, prochownice, ładownica etc. Przedmiotową ekspozycję uatrakcyjnia sobą zespół dawnej broni drzewcowej, po części znajdujący się również w „Sali Rycerskiej”.

Znacząca część obiektów pokazana w „Zbrojowni” to obiekty przekazane do zbiorów LMW w latach 90-tych ubiegłego wieku przez Dział Historyczny Muzeum Ziemi Lubuskiej w Zielonej Górze. Muzeum te przejęło je po 1945 roku ze zbiorów Heimatmuseum byłego Grünbergu. Pośród tych „poniemieckości” znajduje się sporo obiektów o dużej wartości historycznej, których zgromadzenie ze względu na ich właśnie wartość historyczną, jak i materialną nie mogłoby być przez LMW zrealizowane. Wymienić tu można choćby powyżej wzmiankowany

zespół broni drzewcowej tj. halabardy, szpontony i partyzany z XVI-XVIII wieku. W zespole uzbrojenia ochronnego z XVI-XIX wieku znajduje się piękna północnowłoska zbroja z XVI wieku (XIX-wieczny historyzm), na którą składa się napierśnik z nabiordkami, hełm typu morion łódkowy oraz tarcza. Całość pokryta piękną trawioną ornamentacją floraturową. W kolekcji tej znajdują się też napierśniki, kirysy, hełmy i tarcze – wszystko XVI-XIX wieku. Cenną częścią zespołu jest XVI-wieczna długa kolczuga i hełm otwarty typu misiurka. Tego typu uzbrojenie ochronne stosowane było w orientacji i na południu Europy do XIX wieku, a w Polsce w wieku XVII było ono stosowane przez jazdę pancerną. Cennym obiektem jest tu również okrągła tarcza bojowa z XVI wieku.

W kolekcji broni palnej z byłego Heimatmuseum w Grönbergu znajdują się m.in. moździerz i armatka wiwatowa z XVIII wieku, olbrzymich rozmiarów strzelba wałowa z lat 30. XIX wieku i lufa strzelby wałowej, piękny kołowy arkebuz myśliwski z XVII wieku, wiatrowa strzelba myśliwska z XIX wieku i z tego też wieku rzadki egzemplarz krótkiego kapiszonowego karabinka kawaleryjskiego oraz bałkańska strzelba myśliwska typu roga. W zespole tym mieszczą się różnych typów, pochodzenia, jak i kalibrów, karabiny wojskowe z XIX wieku. Pośród broni krótkiej zwraca uwagę angielski pistolet skałkowy z XVIII wieku i z tego samego wieku kawaleryjski pistolet skałkowy manufaktury poczdamskiej oraz pistolet bałkański tzw. szczurzy ogon. Mamy tu również XIX-wieczne rewolwery różnej proveniencji, jak i sporą ilość myśliwskiej broni palnej, w większości eksponowanej w „Gabiniecie Myśliwskim”. W tymże Gabinecie eksponowane są też dwie XVIII-wieczne kusze myśliwskie, myśliwskie kordelasy oraz olbrzymi myśliwski róg – instrument. Pośród wielu myśliwskich obiektów znajduje się też piękny orientalny oszczep z przełomu XVIII i XIX wieku.

W zespole długiej broni białej szczególne wrażenie robi miecz dwuręczny typu „espadon”, „hispadon” z XVI wieku (XIX-wieczny historyzm?) olbrzymich rozmiarów, sygnowany na głowni FECIT STAENTLER. Takie miecze typu espadon i flamberg używano w XV-XVII wieku w Europie Zachodniej (sporadycznie też w Polsce) – były bronią landsknechtów i straży pałacowych. W tym zespole są też zachodnioeuropejskie XIX-wieczne szable, pałasze i szpady, bagnety różnych typów i proveniencji, piechotnie półszable, tasaki tzw. faszynowe oraz broń orientalna w postaci kilku krisów z Archipelagu Nusantara, jak też okazałych rozmiarów szabla chińska z XIX wieku. Bardzo rzadkimi egzemplarzami krótkiej broni białej są dwa niemieckie noże chłopskie z XV wieku, tzw. Bauerenwehre.

W zbiorach dawnej broni w LMW są też obiekty pochodzące z darów (w bardzo małej ilości), jak też zakupów dokonywanych w skromnej ilości. Wyjątkowym w tej grupie eksponatów jest hełm zachodnioeuropejski typu salada z 4 ćwierci XV wieku, prawdziwa perła w zbiorach dawnej broni i uzbrojenia ochronnego LMW. Po przeprowadzonej profesjonalnej konserwacji (sfinansowanej przez PGNiG – e) w Ośrodku Konserwatorsko – Magazynowym Muzeum Archeologiczno – Historycznego w Głogowie, uświetnił sobą i uświetnia nadal drzonowską „Zbrojownię”. Darem też jest XIX-wieczny pruski werbel wojskowy.

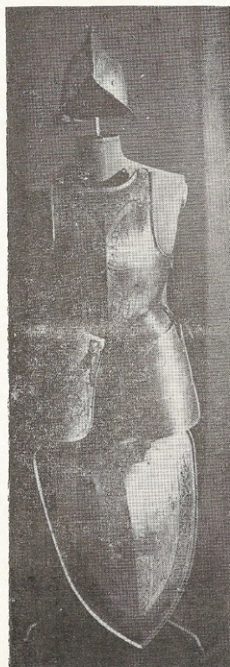
Zakupy militariów do zbiorów LMW, w tym dawnych, dokonywane były bardzo rzadko z powodu permanentnego braku środków, co niestety jest standardem polskiego muzealnictwa. Mimo to udawało się co jakiś czas pozyskać pewne środki, aby jednak ten obligatoryjny obowiązek muzealny realizować. Stąd też w latach 1985 – 2012 udało się jednak rozbudować zbiory dawnych militariów, w tym poszczególnych ich kolekcji. I tak m.in. kupiono; dwie tureckie strzelby skałkowe tzw. janczarki z XVIII wieku, orientalny czepiec kolczy i indoperski pancerz typu juszman z XVII/XVIII wieku, trzy metalowe tarcze indoperskie typu sipar z XVIII/XIX wieku, dwa tureckie jatagany z XVIII/XIX wieku, polską szablę tzw. węgierkę z XVII wieku, szablę polską z okresu insurekcji kościuszkowskiej z 1794 r., hełm

hinduski z XVIII/XIX wieku, francuską armatę z poł. XIX wieku (ze zrekonstruowanym łożem), dwa bojowe noże afgańskie tzw. chajberskie z XIX wieku, dwie szable hinduskie talwar i puluar z XIX wieku, szablę jazdy chińskiej z XIX wieku, strzelbę afgańską typu dżezail z XIX wieku, karwasz indoperski z XIX wieku, kopię miecza japońskiego katana z XVIII/XIX wieku, koncerz husarski z XVII w., orientalne prochownice, piękne XIX-wieczne epolety oficerskie, kilkanaście XIX-wiecznych szabel różnej proveniencji oraz wzorów etc.

Przedmiotowa ekspozycja dawnej broni czyli „Zbrojownia”, była i jest wzbogacona batalistycznymi dziełami sztuki nabytymi do zbiorów LMW. Poszerzają one sobą percepcję treści związanych z dawnym orężem, jak też upiększają ekspozycyjną przestrzeń. Dwa spośród tychże dzieł mają wartość szczególną. Pierwszym jest „Głowa Szweda” pędzla Józefa Brandta (depozyt MZL w Zielonej Górze), drugim jest dużych rozmiarów dzieło Agaty Buchalik-Drzyzgi w postaci tkaniny artystycznej przedstawiającej atak polskiej XVII- wiecznej husarii. W zmodernizowanej zaś sali, wrażenie na zwiedzających wywierają będą duże powiększenia akwarel Roberta M. Jurgi – prezentujące husarza, jeźdźca pancernego oraz ułana z okresu Księstwa Warszawskiego.

Kończąc zaproszeniem do zwiedzania Lubuskiego Muzeum Wojskowego, ze szczególnym uwzględnieniem „mojej Zbrojowni”, bo naprawdę warto!

Włodzimierz Kwaśniewicz



WŁODZIMIERZ KWAŚNIEWICZ

DAWNA BRON XVI–XIX w.

KATALOG WYSTAWY



LUBUSKIE MUZEUM WOJSKOWE • DRZONÓW • 1989

I. KRÓTKA BROŃ PALNA I BANDOLET



Pistolet skałkowy w odmianie luksusowej kal. 16 mm. Drewno łoża i kolby pokryte płaskorzeźbami o motywach roślinnych. Lufa, grzbiet lufy, warkocz, zamek, kurek, panewka i krzesiwo inkrustowane złotem (?). Europa Zach. (Włochy?, Francja?, Niemcy?), XVIII w. (MZG-H-I-217)



Pistolet skałkowy (kawaleryjski?) kal. 18 mm z monogramem króla Fryderyka II (lata panowania 1740-1786), Prusy, Waffenmanufaktur Potsdam, 2 połowa XVIII w. (MZG-H-I-99)



Pistolet-probierz skałkowy (eprowetka) do sprawdzania mocy prochu strzelniczego (czarnego), Europa Zach. (Francja?), 2 połowa XVIII w. (MZG-H-I-220)





Pistolet skalkowy kal. 16 mm tzw. „szczurzy ogon” z zamkiem śródziemnomorskim miquelet. Półwysep Bałkański (Albania?), przełom XVIII i XIX w. (LMW-KI-1528)



Pistolet skalkowy kal. 17 mm ze stałym, stalowym pobojczykiem w uszkodzonym uchwycie zawiasowym, Anglia, Zbrojownia Tower w Londynie, przełom XVIII i XIX w. (MZG-H-1-98)



Pistolet skalkowy kal. 18 mm. Drewno łoża i kolby pokryte płaskorzeźbami. Kolba z mosiężnym okuciem głowicy dodatkowo inkrustowana srebrem. Zamek typu francuskiego. Łoże z atrapą pobojczyka. Turcja (?), Włochy na eksport na Półwysep Bałkański (?), około 1800 r. (LMW-KI-2329)





Pistolet kawaleryjski skałkowy AN XIII kal. 17 mm, Francja, 1813 r. (broń na wyposażeniu jazdy epoki napoleońskiej – także polskiej m.in. strzelców konnych, huzarów, szwoleżerów, lansjerów). (LMW-KI-1961)



Bandolet kapiszonowy (przerobiony ze skałkowego) z lufą gwintowaną, Europa Zach. (Francja?, Anglia?, Włochy?), I. 30.-40. XIX w. (MZG-HI-216)



Pistolet kapiszonowy marynarki (późny model) kal. 18 mm Brytyjskiej Kompanii Wschodnioindyjskiej przerobiony ze skałkowego używanego w latach 1770-1820. Stały, stalowy pobojezyk w uchwycie zawiasowym, Anglia, I. 40. XIX w. (LMW-KI-2324)



Pistolet kapiszonowy kawaleryjski M 1822 T bis kal. 18 mm, Francja, Manufacture Imperiale de Mutzig, 2 ćwierć XIX w. (MZG-H-I-102)



Pistolet kapiszonowy kawaleryjski M 1822 T bis kal. 18 mm, Francja, Manufacture Imperiale de Mutzig, 2 ćwierć XIX w. (MZG-H-I-97)



Pistolet kapiszonowy dwulufowy (lufy gwintowane) kal. 12 mm z czytelnymi puncami wytrzymałościowymi, Niemcy, połowa XIX w. (MZG-H-I-219)





Pistolet kapiszonowy dwulufowy (lufy gładkie) kal. 12 mm, Europa Zach. (Francja?, Belgia?, Niemcy?), połowa XIX w. (LMW-KI-1897)



Pistolet kapiszonowy dwulufowy (lufy gładkie) kal.11 mm z wybitymi od dołu czytelnymi puncami wytrzymałościowymi, Niemcy, połowa XIX w. (MZG-H-I-76)



Dwa pistolety kal. 11 mm z zamkami kapiszonowymi skrzynkowymi (króćce mufkowe lub podróżne – jedna w wydaniu luksusowym), Francja, połowa XIX w. (LMW-KI-1529) (MZG-H-I-218)



Rewolwer trzpieniowy (szyftowy) wojskowy systemu Lefauchaux kal. 9 mm, Belgia, Maurice Arendt, Liege, 3 ćwierć XIX w. (LMW-KI-729)



Dwa rewolwery trzpieniowe (szyftowe) do użytku cywilnego systemu Lefauchaux kal. 7 mm, Belgia, Liege (warsztat rusznikarski nieznany), po 1870 r. (?) (LMW-KI-876) (LMW-KI-2098)



Rewolwer trzpieniowy (szyftowy) wojskowy systemu Lefauchaux kal. 9 mm, Belgia (warsztat rusznikarski nieznany), po 1870 r. (?) (LMW-KI-730)



Rewolwer Gasser Montenegro tzw. czarnogórski kal. 11 mm, Austro-Węgry, Leopold Gasser K.u.K Hof- und Armee-Waffenfabrik, l. 70. XIX w. (?)
(LMW-KI-2724)



Rewolwer wojskowy M 1873 kal. 11 mm, Francja, Manufacture d'Armes de Saint-Étienne, 1874 r. Pierwszy w armii francuskiej rewolwer podwójnego działania. (LMW-KI-2725)



Rewolwer „Hembrug” M 1873 NM tzw. nowy model z lżejszą okrągłą lufą kal. 9,5 mm, Holandia, J.F.J. Bär, Delft (?), po 1880 r.
(LMW-KI-2729)



Rewolwer służbowy Reichsrevolver M 1879 kal. 11 mm, Rzesza Niemiecka, V.C. Schilling, C.G. Hänel, Suhl, 1883 r. (LMW-KI-1797)



Dwa rewolwery służbowe Reichsrevolver M 1883 kal 11 mm, Rzesza Niemiecka, V.C. Schilling, C.G. Hänel, Suhl, I. 80.-90. XIX w. (LMW-KI-742)



Prochownica „daba-e-barut” wykonana ze skóry worka mosznowego kozła do przechowywania grubego prochu strzelniczego. Powierzchnia zdobiona tłoczonym ornamentem geometrycznym, Persja, XIX w. (LMW-KI-2728)



Prochownica wykonana z rogu byka z mosiężnymi okuciami z motywami roślinnymi, Maroko, XIX w. (LMW-KI-2811)



Stalowe szczypce do odlewania pocisków z nieutwardzonego ołowiu do broni odprzodowej o zapłonie kapiszonowym, Europa Zach., połowa XIX w. (LMW-KI-174)



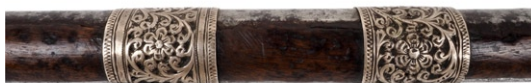
Ładownica oficerska z zawieszka z herbem biskupim, Austro-Węgry (?), przełom XIX i XX w. (LMW-KI-2765/1-2)



II. DŁUGA BROŃ PALNA



Strzelba skałkowa „mukala” kal. 16 mm, Afryka Północna, 2. poł. XVIII w. (LMW-KI-2852)



Strzelba „dżezail” kal. 14 mm z zamkiem skałkowym typu francuskiego, Afganistan, 1789 r. (LMW-KI-2820)





Strzelba janczarka kal. 13 mm z zamkiem skałkowym typu „czokmak” (wschodnia odmiana hiszpańskiego zamka „miquelet”), Turcja, 2 połowa XVIII w.
(LMW-KI-2189)



Karabinek kawaleryjski skałkowy kal. 17 mm, Francja, koniec XVIII w. (MZG-H-I-162)





Karabin skałkowy piechoty M 1777 kal. 17,5 mm, Francja, Manufacture Imperiale de Saint-Étienne, przełom XVIII i XIX w. (karabin na wyposażeniu armii Księstwa Warszawskiego 1807-1815 i Królestwa Kongresowego 1815-1832) (LMW-KI-2299)



Karabin kapiszonowy kal. 17,5 mm przerobiony ze skałkowego, Francja, Manufacture Nationale de Charleville (?), 2 ćwierć XIX w. (LMW-KI-2199)





Karabin kapiszonowy kal. 17,5 mm przerobiony ze skałkowego, Francja, Manufacture Imperiale de Maubeuge, rok produkcji 1812, przeróbka 2 ćwierć XIX w. (MZG-H-I-194)



Strzelba wałowa kapiszonowa odtłocowa M 1831 kal. 23 mm skonstruowana przez kpt. Henryka G. Dalvigne'a, Francja, Manufacture Royale de Charleville, 1831 r. (MZG-H-I-214)





Karabin kapiszonowy kal. 16 mm, Anglia, Królewska
Fabryka Broni Enfield (?), połowa XIX w.
(LMW-KI-2045)



Karabin kapiszonowy M 1854 kal. 18 mm, Francja,
Manufacture Imperiale de Mutzig, połowa XIX w.
(MZG-H-I-69)





Karabin kapiszonowy M 1857 z bagnetem tulejowym, Francja, Manufacture Imperiale de Mutzig, l. 60. XIX w. (MZG-H-I-213) (LMW-KI-1862)



Karabin odtylcowy Peabody kal. 10,4 mm z bagnetem tulejowym, USA, Providence Tool Company (Providence, Rhode Island), 1866-1871r. Broń wyprodukowana dla Szwajcarii. Zamek otwierany za pomocą dźwigni stanowiącej osłonę spustu. (MZG-H-I-195)





*Karabin odtylcowy Chassepot wz. 1866 kal. 11 mm,
Francja, Manufacture Imperiale de Saint-Étienne,
1868 r. (LMW-KI-721)*



*Karabin jednostrzałowy Mauser wz. 1871
kal. 11 mm, Rzesza Niemiecka, produkcja
Österreichische Waffenfabrik Gesellschaft
Steyr, 1874 r. Bagnet typu nożowego wz. 1871
z sygnaturą bawarskiego pułku artylerii polowej
– produkcja Weyersberg & Stamm Solingen.
(MZG-HI-70) (LMW-KI-1886)*





Karabin jednostrzałowy Mauser wz. 1871 kal. 11 mm, Rzesza Niemiecka, producent nieznany, 1875 r. Bagnet typu nożowego wz. 1871 z sygnaturą 11. Pułku Grenadierów im. Króla Fryderyka III (2. Śląski), stacjonującego we Wrocławiu. Produkcja Paul D. Lünenschloss Solingen, 1874 r. (LMW-KI-1638)



Karabin powtarzalny Mauser wz. 1871/84 kal. 11 mm z magazynkiem rurowym pod lufą i mosiężnym ochraniaczem wylotu lufy, Rzesza Niemiecka, Königliche Gewehrfabrik Danzig, 1887 r. (LMW-KI-144)





*Nabój z prochem czarnym i łuski mosiężne
amunicji karabinowej Mauser wz. 1871 kal. 11 mm.
(LMW-KI-2310) (LMW-KW-2469)*



*Sylvain Raphaël de Baudouin (1715-1797) -
miedzioryt kolorowany z dzieła
wydanego w Paryżu w 1757 r., a dotyczącego
musztry piechoty francuskiej. (LMW-S-146)*

III. BRÓŃ BIAŁA: SZPADY I PAŁASZE



Szpada dworska (galadegen),
Księstwo Saksonii-Weimar, Jena,
2 połowa XVIII w.
(LMW-KI-2005)



Szpada, Prusy, Poczdam,
2 połowa XVIII w.
(LMW-KI-1871)



Szpada oficera piechoty,
Saksonia (?), Bawaria (?),
przełom XVIII i XIX w.
(LMW-KI-1995)



*Szpada oficera piechoty (?),
Prusy, około 1800 r. (LMW-KI-1530)*



*Szpada lekarza wojskowego,
Francja, 1 połowa XIX w.
(LMW-KI-1974)*



*Szpada oficera armii Stanów
Zjednoczonych, 1863 r.
(LMW-KI-1973)*



*Szpada urzędnika państwowego
– na tarczce monogram W.R. II
(Wilhelm II Hohenzollern),
Rzesza Niemiecka, po 1880 r.
(LMW-KI-432)*



*Pałasz kawalerii wz. 1889,
Rzesza Niemiecka, Weyersberg
Kirchbaum & Co. Solingen,
koniec XIX w. (LMW-KI-653)*



*Pałasz kawalerii wz. 1889,
Rzesza Niemiecka,
F. W. Höller Solingen,
koniec XIX w. (LMW-KI-509)*



Szpada (pałasz) oficera piechoty wz. 1889 z monogramem W.R.II (Wilhelm II Hohenzollern), Rzesza Niemiecka, Alexander Coppel Solingen, po 1880 r. (LMW-KI-1914)



Szpada kawalerii wz. 1889 (głównia na zastawie z bogatym ornamentem i nazwą jednostki: 11. Pułk Ułanów im. Hrabiego Haeselera (2. Brandenburski), Rzesza Niemiecka, koniec XIX w. (LMW-KI-433)

IV. BRONŃ BIAŁA: SZABLE



*Szabla węgiersko-polska jazdy, przełom XVI i XVII w.
(LMW-KI-2819)*



*Szabla szeregowych kawalerii (huzarów) wz. 1742,
Prusy (Solingen), 2 połowa XVIII w. Broń jazdy
polskiej od czasów Księstwa Warszawskiego.
(LMW-KI-2837)*



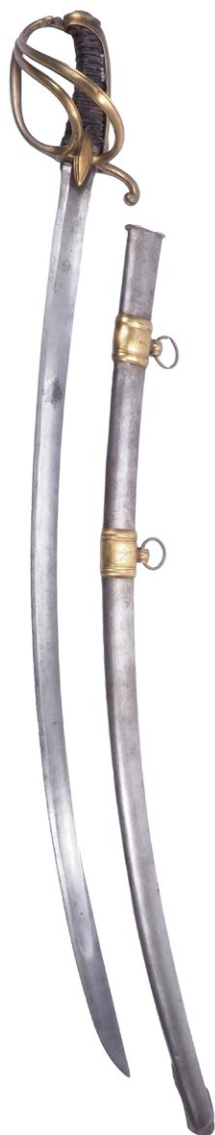
Szabla cywilna (pamiątkowa), Polska,
1794 r. (LMW-KI-2298)



Szabla lekkiej kawalerii wz. 1796, Anglia, Woolley
& Deakin, przełom XVIII i XIX w. Pierwowzór
słynnej pruskiej szabli kawalerii wz. 1811 tzw.
„Blüchersabel”. (LMW-KI-2548)



Szabla kawalerii wz. 1811 tzw. Blüchersabel z wybitą na wąsie sygnaturą R.A.M, 18 53 (Reserve-Artillerie-Munitions-Kolonne Nr 18 Waffe Nr 53), Prusy, 1 ćwierć XIX w. (LMW-KI-1972)



Szabla oficera lekkiej kawalerii w typie AN XI „à la chasseur”, Księstwo Warszawskie(?), Królestwo Polskie(?), 1 ćwierć XIX w.



Szabla lekkiej kawalerii AN XI, Francja, Manufacture Imperiale de Klingenthal, 1813 r. Broń niektórych formacji kawalerii Księstwa Warszawskiego oraz pułków jazdy Królestwa Polskiego po 1815 r.

(LMW-KI-2821)



Szabla lekkiej kawalerii AN XI, Francja, Manufacture de Solingen, 1 ćwierć XIX w.

(LMW-KI-1994)



Szabla oficera huzarów, Europa Zach., początek XIX w. (LMW-KI-2165)



Szabla szeregowych kawalerii wz. 1821, Anglia, Wilkinson Sword Ltd. (?), połowa XIX w. Broń sporadycznie w rękach powstańców styczniowych w latach 1863-1864. (LMW-KI-2812)



*Szabla szeregowych kawalerii liniowej wz. 1822,
Francja, Manufacture Royale de Chatellerault,
1834 r. (?) (LMW-KI-2323)*



*Szabla oficera lekkiej kawalerii wz. 1822,
Francja (producent nieznany) (LMW-KI-719)*



Szabla oficera lekkiej kawalerii wz. 1822, Francja,
Coulaux Klingenthal, l. 30.-40. XIX w. (LMW-KI-2849)



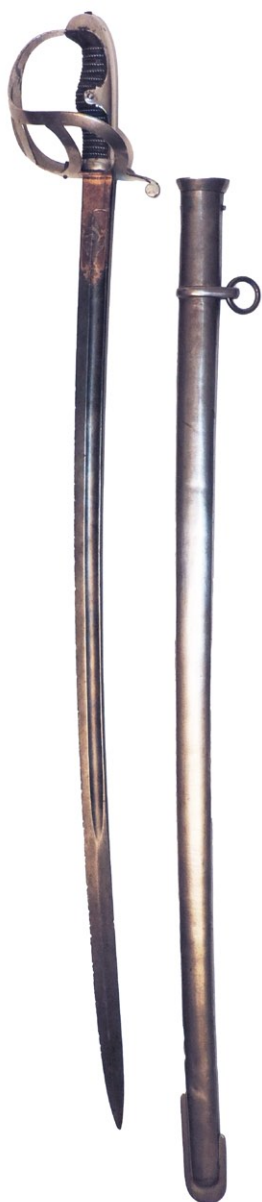
Szabla lekkiej kawalerii wz. 1822, Francja,
Manufacture de Klingenthal, 1825 r. (LMW-KI-685)



Szabla szeregowego artylerii konnej
wz. 1829 tzw. taborowa, Francja,
Manufacture de Klingenthal, 1835 r.
(MZG-HI-73)



Szabla szeregowych kawalerii wz. 1852, Prusy,
Weyersberg & Stamm Solingen, 2 połowa XIX w.
Broń sporadycznie w rękach powstańców
styczniowych w latach 1863-1864. (LMW-KI-702)



Szabla oficera kawalerii wz. 1852, Prusy (producent nieznany), 2 połowa XIX w. Próg i częściowo zastawa złocona i z bogatym ornamentem oraz trawionym napisem: Mit Gott für König und Vaterland. (LMW-KI-2768)



Szaszka artyleryjska wz. 1881, Rosja, Fabryka Broni Złatoust, 1914 r. (MZG-H-I-394)

V. BROŃ BIAŁA: TASAKI I BAGNETY



Tasak artylerii morskiej M 1771, Francja, koniec XVIII w. (LMW-KI-421)



Tasak (półszabla) grenadierów AN XI tzw. sabre briquet, Francja, Manufacture de Versailles, początek XIX w. Broń na uzbrojeniu wojsk Księstwa Warszawskiego 1807-1815 i Królestwa Polskiego 1815-1832. (LMW-KI-429)



Tasak M 1831 piechoty i artylerii, Francja, Talabot Paris (?), panowanie króla Ludwika Filipa w latach 1830-1848. (LMW-KI-426)



Tasak piechoty wz. 1848, Rosja, Fabryka Broni Złatoust, 1864 r. (LMW-KI-2524)



Tasak piechoty wz. 1852, Prusy, 1857 r. Broń z czasów panowania w latach 1840-1861 króla pruskiego Fryderyka Wilhelma IV. Na jelcu wybite oznaczenia 19. Pułku Piechoty im. von Courbière'a (2. Poznański). W 2 połowie XIX w. pułk stacjonował w Zgorzelcu i Lubaniu i w dużej części składał się z Wielkopolan. (LMW-KI-529)



Tasak pionierów i artylerii wz. 1853 tzw. michalek, Austro-Węgry, producent nieznany, l. 60.-70. XIX w. Broń używana przez piechotę powstania styczniowego 1863-1864. (LMW-KI-1887)



Tasak piechoty wz. 1864, Prusy, V. Jung & Söhne Suhl, 1872 r. Broń z czasów panowania w latach 1861-1888 króla pruskiego Wilhelma I. Na jelcu wybite oznaczenia 57. Pułku Artylerii Polowej (2. Górnośląski) stacjonującego w Gliwicach. (LMW-KI-428)



Bagnet wz. 1866 z głownią typu jatagan do karabinu Chassepot wz. 1866, Francja, Manufacture Imperiale de Saint-Étienne, 1867 r. (LMW-KI-425)



Bagnet wz. 1871 z głownią typu nóż do karabinu Mauser wz. 1871, Prusy, Paul. D. Lünenschloss Solingen, 1875 r. Na jelcu bagnetu i górnym okuciu pochwy wybite oznaczenia 110. Rezerwowego Pułku Grenadierów im. Cesarza Wilhelma I (2. Baderński) stacjonującego w Mannheim. (LMW-KI-172)



Bagnet wz. 1874 z głownią typu szpada do karabinu Gras wz. 1874, Francja, Manufacture d'Armes de Saint-Étienne, 1878 r. (LMW-KI-2048)



Bagnet wz. 1886 z głownią czworograniastą typu szpada do karabinu Lebel wz. 1886, Francja, Manufacture d'Armes de Chatellerault (?), koniec XIX w. (LMW-KI-52)



Bagnet wz. 1891 z głownią czworograniastą do karabinu Mosin wz. 1891, Rosja, Fabryka Broni Iżewsk, koniec XIX w. Bagnet z niemiecką metalową pochwą zastępczą malowaną farbą szarozieloną (feldgrau). (LMW-KI-423)



Bagnet S 98 neuer Art do karabinu Mauser wz. 1898, Rzesza Niemiecka, Weyersberg, Kirschbaum & Co. Solingen, przełom XIX i XX w. Bagnet w odmianie niklowanej – paradny (pamiątkowy?). (LMW-KI-325)



Bagnet tulejowy, Europa Zachodnia (?), XIX w. (LMW-KI-2260)



Bagnet tulejowy, Europa Zachodnia (?), XIX w. (LMW-KI-737)



Bagnet tulejowy, Austria (?), XIX w. (LMW-KI-1863)

VI. BRÓŃ I WYPOSAŻENIE ORIENTALNE



Hełm „hoshi-kabuto” („koboshi-kabuto”?). Zachowany sam dzwon wykonany z 62 pionowych płytek zbiegających się ku górze i połączonych nitami z wysokimi główkami. Na daszku złożona inskrypcja z imionami trzech bogów (Hachiman, Amaterasu i Kasuga), a od wewnętrznej strony modlitwy shintoistyczne mające chronić właściciela hełmu. Brak skrzydełek chroniących kark i policzki oraz folgowego nakarczka. Japonia, Saotome Iyechika, l. 1650-1680 (?). Hełm jest depozytem Muzeum Ziemi Międzyrzeczkiej im. Alfa Kowalskiego w Międzyrzeczu. (MMS.433)



Tarcza „sipar” („separ”) z malowanymi motywami geometrycznymi i roślinnymi, Indie (?), Persja (?), warsztat nieznany, XIX w. (LMW-KI-2528)



Tarcza „dhal” („darque”) z rytymi motywami roślinnymi i czterema „guzami” stanowiącymi mocowanie uchwytu, Indie, warsztat nieznany, XIX w. (LMW-KI-2342)



Szabla „pulwar” ze stalową rękojeścią zwieńczoną głowicą w formie miseczki, Indie, warsztat nieznany, przełom XVIII i XIX w. (LMW-KI-1981)



Szabla jazdy (?), Chiny, warsztat nieznany, XIX w.
(LMW-KI-1885)



Szabla jazdy w drewnianej pochwie obciągniętej
miękką skórą z licem groszkowym (jaszczur,
szagryn), Chiny, warsztat nieznany, XIX w. (MZG-H-I-75)



*Strzemiona, Chiny-Tybet, XVIII-XIX w.
(LMW-KI-2826/1-2)*

*Halabarda tzw. niebieska (Fang Tian Hua Ji), Chiny, warsztat nieznany, XVIII w.
(LMW-KI-2823)*



Hełm „kula chud” z rytym motywem polowania za pomocą łuków. Dzwon z wydatnym nosalem ze śrubą ustalającą oraz doczepionym czepcem kolczym osłaniającym czoło, policzki i kark. Persja, warsztat nieznany, XIX w. (LMW-KI-2544)



Karwasz (bazuband), Persja, XVIII-XIX w. Wschodnia forma płytowego zarękawia chroniącego przedramię – prezentowany egzemplarz zabezpieczał lewe przedramię. Karwasze na ogół były uzupełnieniem kolczugi lub zbroi typu karacena. Stanowiły charakterystyczny element polskiej zbroi husarskiej. (LMW-KI-2297)



Miecz „takouba” berberyjskich nomadów
Tuaregów, Afryka Północna (Algieria, Libia), XIX w.
(LMW-KW-2598)



Miecz „kaskara”, Sudan, Erytrea, XIX w. Głownia
prosta obosieczna z trawionymi napisami w języku
arabskim. Jelec mosiężny, prosty z „wąsami”.
Pochwa skórzana z tłoczonym ornamentem
geometrycznym. (LMW-KI-2786)



Jatagan, Bałkany, XVIII-XIX w. Głownia o podwójnej krzywiźnie u dołu obosieczna. Trzon rękojeści z drewnianymi okładzinami z mosiężną taśmą. Głowica rozdwojona w formie tzw. baraniego łba. (LMW-KI-2237)



Jatagan, Turcja, XVIII-XIX w. Głownia o podwójnej krzywiźnie, jednosieczna z rytym (trawionym?) ornamentem roślinnym. Trzon rękojeści i nasada obłożone srebrną blachą. (LMW-KI-1987)



Nóż tzw. chajberski (od nazwy przełęczy na pograniczu Afganistanu i Pakistanu), Afganistan, XIX w. Głownia stalowa, jednosieczna, mocno zwężająca się do lekko zakrzywionego sztychu. (LMW-KI-1982)



Nóż tzw. chajberski, Afganistan, XIX w. Głownia stalowa, jednosieczna, mocno zwężająca się ku sztychowi z wybitymi po obu stronach nasady sygnaturami nieznanego wytwórcy. (LMW-KI-1990)



Ciężki nóż bojowy Gurkhów „kukri”,
Nepal, XIX w. (LMW-KI-1983)



Ciężki nóż bojowy Gurkhów „kukri” w drewnianej pochwie
obciągniętej skórą i obitej srebrną blachą dekorowaną motywami
roślinnymi. Przy pochwie woreczek z dwoma dodatkowymi
nożykami, Nepal, XIX w. (LMW-KI-2078)



Puginał „katar” („kutar”) z charakterystyczną konstrukcją rękojeści i zwężającą się ku sztychowi obosieczną głownią. Indie, XIX w. (LMW-KI-2200)



Puginał „kama” z szeroką głownią, centrycznym sztychem i głębokim zboczem. Bogaty ornament roślinny inkrustowany złotem. Kaukaz, XIX w. (LMW-KI-2198)



Puginał „dżambia” z drewnianą pochwą obciągniętą skórą i oplecioną morską trawą oraz skórzanym pasem z ozdobnym haftem na płótnie, Bliski Wschód, Półwysep Arabski, XIX-XX w. (LMW-KI-2766)



Puginał „kris” z głownią damascenowaną, o wyraźnym pamorze (wzorze na stali), Archipelag Nusantara (m.in. Borneo, Celebes, Jawa, Sumatra), XIX w. (MZG-H-I-310)



Puginał „kris” z głownią damascenowaną o wyraźnym pamorze (wzorze na stali), Archipelag Nusantara (m.in. Borneo, Celebes, Jawa, Sumatra), XIX w. (MZG-H-I-311)



Puginał „kris” z głownią węzową symbolizującą poruszającego się smoka, Archipelag Nusantara (m.in. Borneo, Celebes, Jawa, Sumatra), XIX w. (MZG-H-I-312)



Puginał „kris” z głownią damascenowaną o wyraźnym pamorze (wzorze na stali), Archipelag Nusantara (m.in. Borneo, Celebes, Jawa, Sumatra), XIX w. (MZG-H-I-313)



Puginał „kris”, Archipelag Nusantara (m.in. Borneo, Celebes, Jawa, Sumatra), XIX w. (MZG-H-I-314)



Puginał „kris” z głownią damascenowaną o wyraźnym pamorze (wzorze na stali), Archipelag Nusantara (m.in. Borneo, Celebes, Jawa, Sumatra), XIX w. (MZG-H-I-315)



Puginał „kris” z głownią damascenowaną o wyraźnym pamorze (wzorze na stali), Archipelag Nusantara (m.in. Borneo, Celebes, Jawa, Sumatra), XIX w. (MZG-H-I-316)



Puginał „kris” z głownią węzową symbolizującą poruszającego się smoka. Pochwa drewniana obłożona blachą mosiężną, dekorowana jednostronnie ornamentem roślinnym. Archipelag Nusantara (m.in. Borneo, Celebes, Jawa, Sumatra), XIX w. (LMW-KI-2532)

VII. SZTUKA



Józef Brandt, *Głowa Szweda*, olej na płótnie, przełom XIX/XX w., depozyt Muzeum Ziemi Lubuskiej w Zielonej Górze (MZG-SD-I-153)



Zbigniew Szymaniak, *Rycerz II*, olej na płótnie, 1984 r. (LMW-S-62)



Agata Buchalik-Drzyzga, *Atak husarii*, tkanina artystyczna, 1996-97 r. (LMW-S-131)



Juliusz Woźniak, *Husarz – jazda XVII w.*, olej na płótnie, 1985 r. (LMW-S-72)



Juliusz Woźniak, *Ułan - jazda XIX w.*, olej na płótnie, 1985 r. (LMW-S-73)

VIII. BROŃ DRZEWCOWA I MIECZ DWURĘCZNY



Kosa bojowa – osadzona na długim drzewcu na tzw. sztorc kosa gospodarska. Od XVI w. broń formacji plebejskich i chłopskich używana m.in. w insurekcji kościuszkowskiej 1794 r., powstaniu styczniowym 1863 r. (LMW-KI-2212)



Kosa bojowa – osadzona na długim drzewcu na tzw. sztorc kosa gospodarska. Od XVI w. broń formacji plebejskich i chłopskich używana m.in. w insurekcji kościuszkowskiej 1794 r., powstaniu styczniowym 1863 r. (LMW-KI-2213)



Partyzana oficera (podoficera?) gwardii pałacowej, Prusy, XVIII w. (?) (MZG-H-I-170)



Morgenstern („gwiazda poranna”) – maczuga nabijana stalowymi gwoździami. Broń obuchowa formacji plebejskich i chłopskich od XIV do XVII w. m.in. piechoty szwajcarskiej, czeskich husytów, Niemcy, XVI w. (MZG-H-I-171)



Topór ceremonialny „tabar” z żelźcem o podwójnym ostrzu w formie półksiężyca bogato dekorowanym ornamentem roślinnym. Persja, XVIII-XIX w. (MZG-H-74)



Halabarda bojowa (?), Niemcy, XVI w. (MZG-H-169)



Szponton – broń drzewcowa jako oznaka stopnia oficerskiego. Na żelźcu bogaty ornament z nazwą Infanterieregiment von Spi(t)znas (generalleutnant Hans Adolf von Spi(t)znas 1699-1758), Wirtembergia, połowa XVIII w. (MZG-H-I-105)



Halabarda piechoty, Prusy (?), Saksonia (?), 1 połowa XVIII w. (MZG-H-I-113)



Partyzana straży przybocznej (trabantów, drabantów) z datą 1753 r. i herbem Sigismunda von Schrattenbacha (1698-1771) – księcia, arcybiskupa, metropolity Salzburga w latach 1753-1771, Austria (Święte Cesarstwo Rzymskie). (LMW-KI-2418)



Miecz dwuręczny „espaddon” („hispadon”) - broń piechoty szwajcarskiej lub niemieckiej (lancknechtów). Na głowni wybite Staentler. Niemcy, Monachium/Pasawa - warsztat Wolfganga (II) Stantlera (Ständlera), koniec XVI w. (dziewiętnastowieczny historyzm?). (MZG-H-155)

IX. UZBROJENIE OCHRONNE I BRÓŃ BIAŁA



Miecz jednoręczny (zbliżony do typu XV wg klasyfikacji R. E. Oakeshotta), Europa Zachodnia, XIII-XIV w. U nasady głowni sygnatura Veroh&Flothow, Charlottenburg, Prusy (?), Rzesza Niemiecka (?), 2 połowa XIX w. (historyzm) (LMW-KI-2216)



Hełm zamknięty salada (celata) kuty z jednego kawałka żelaza i z poziomą szparą wzrokową (wizurą). Późnogotycka forma hełmu wywodząca się ze średniowiecznej łebki, Niemcy, warsztat nieznany, 4 ćwierć XV w. (LMW-KI-2734)



Półbroja pałacowa (hełm typu morion łódkowy, napierśnik z wyraźną „ością” i dopiętymi taszkami folgowymi, tarcza trójkątna paradna), Włochy, 2 połowa XVI w. Całość bogato dekorowana ornamentem roślinnym oraz postaciami mitycznych stworzeń. Rzesza Niemiecka, 2 połowa XIX w. (historyzm) (MZG-H-I-190a) (MZG-H-I-190b) (MZG-H-I-190c)



Tarcza pałacowa dekoracyjna wykonana z lanego żelaza z przedstawieniem antycznej sceny batalistycznej, Prusy, połowa XIX w. (historyzm) (LMW-KI-2195)



Kirys (napierśnik i naplecznik) z wyraźną „ością” półbroi polowej. Europa Zachodnia, warsztat nieznan, XVII w. (MZG-H-177)



Helm typu morion łódkowy. Helm typu otwartego wykształcony w Europie Zachodniej ze średniowiecznego kapalinu. Europa Zachodnia, warsztat nieznan, XVII w. (MZG-H-176)





*Pałasz jazdy, Niemcy, warsztat
nieznany, 2 połowa XVII w.
(MZG-H-I-159)*



*Szturmak – typowy otwarty hełm
renesansowy nawiązujący do pewnych
form antycznych używany do połowy
XVII w., Rzesza Niemiecka, 4 ćwierć
XIX w. (historyzm) (LMW-KI-420)*



*Pałasz tzw. waloński, Europa
Zachodnia, warsztat nieznany,
XVII w. (LMW-KI-1941)*



Misiurka – helm pochodzenia orientalnego średniozbrojnej jazdy polskiej, Rzeczpospolita Obojga Narodów, 2 połowa XVII w. (MZG-H-187)

Kolczuga – rodzaj miękkiego pancerza (koszula z rękawami) wykonanego z kolczej plecionki. Stosowana przez chorągwie polskiej jazdy panciernej do połowy XVIII w. Rzeczpospolita Obojga Narodów, XVII-XVIII w. (MZG-H-188)



Koncerz typu węgierskiego – długa broń biała przeznaczona wyłącznie do klucia z głównią o przekroju czworograniastym. Używany przez polską jazdę ciężką (husarię) do walki z konia i troczony do siodła pod lewym kolaniem jeźdźcy. Węgry (?), Rzeczpospolita (?), XVII-XVIII w. (LMW-KI-2769)



Misiurka „kola-zereh” – nakrycie głowy pochodzenia orientalnego w formie czepca kolczego częściowo otwartego z przodu, Indie, XVII-XVIII w. (LMW-KI-2406)

Pancerz płytowo-kolczy „juszman”. Szczególnie popularny w Indiach, Turcji, Persji. Taka forma pancerza znana jest od 2 połowy XVII w., Indie, XVIII w. (LMW-KI-2317)



Widły bojowe „mezraq” z grotem stalowym o płomienistych ramionach dekorowanym postacią mitycznego stworzenia, Persja, XVIII w. (LMW-KI-2396)



Tarcza „sipar” („separ”) obciągnięta skórą nosorożca (hipopotama?) i zdobiona dekoracją roślinną. Centralnie wizerunek twarzy hinduskiego bóstwa (Kali?), Indie, XVIII w. (LMW-KI-2758)



Miecz z rękojeścią rękawicową „pata”. Specyficzna forma miecza z kulistą osłoną dłoni i mankietem zabezpieczającym przedramię wojownika, Indie, XVIII w. (LMW-KI-2740)



Hełm „pappenheimer” z folgowym nakarczkiem i nośalem przechodzącym przez daszek. Obok klasycznych szyszaków i kapalinów pocztowych używany przez husarię w końcu XVII w. i 1 połowie XVIII w. , Niemcy (?), połowa XVII w. (LMW-KI-2318)



Kirys (napierśnik i naplecznik) jazdy ciężkiej, Austria, przełom XVIII i XIX w. (LMW-KI-2732/1-2)



Kirys (napierśnik i naplecznik) jazdy ciężkiej, Francja, 1 połowa XIX w. (MZG-HI-186)



Pałasz ciężkiej kawalerii (kirasjerów) AN XI. Broń używana w 14. Pułku Kirasjerów Księstwa Warszawskiego w latach 1809-1813, Francja, Manufacture Imperiale de Klingenthal, początek XIX w. (MZG-HI-71)



Pałasz lekkiej kawalerii (dragonów) wz. 1882. Broń używana przez szwoleżerów Armii Polskiej gen. J. Hallera we Francji w 1919 r., Francja, Manufacture d'Armes de Châtellerault, 1886 r. (LMW-KI-873)



Kask (pickelhaube) M 1842 oficera grenadierów (dragonów?) do munduru galowego wykonany z utwardzonej, barwionej na czarno skóry z przybraniem z końskiego włosia, Prusy, połowa XIX w. (MZG-H-I-119)



Kask (pickelhaube) M 1842 oficera grenadierów (dragonów?) do munduru galowego wykonany z utwardzonej, barwionej na czarno skóry z przybraniem z końskiego włosia, Prusy, połowa XIX w. (MZG-H-I-120)



Kask (pickelhaube) M 1891. Brak daszka, skórzanego paska z dwiema klamerkami i metalowego orla, Prusy, koniec XIX w. (LMW-KI-734)

X. ARTYLERIA



*Moździerz wiwatowy (odlew żeliwny),
Niemcy, XVIII w. (MZG-H-I-391)*



*Moździerz wiwatowy żelazny,
Niemcy, XVIII w. (LMW-KI-2263)*



*Armatka wiwatowa (odlew żeliwny), Niemcy,
XVIII w. (MZG-H-I-161)*



*Kamienne (granitowe) kule armatnie do bombard
i kartaun, Europa Zachodnia, XV-XVI w. (?)
(MZG-H-I-321) (MZG-H-I-322)*



*Model armaty polowej na łożu drewnianym
z przełomu XVIII i XIX w. (wyrób współczesny)
(LMW-KI-1999)*



*Model moździerza polowego na drewnianej,
kołowej podstawie z XVIII w. (wyrób współczesny)
(LMW-KI-2000)*

XI. RÓŻNE



Model okrętu „Przeznaczenie” z czasów panowania cara Piotra Wielkiego - pierwszego liniowca w historii floty rosyjskiej wodowanego w 1700 r. w Woroneżu (500 km od Morza Azowskiego!). Okręt uzbrojony był w 58 dział rozmieszczonych na dwóch pokładach oraz kasztelu rufowym (wyrób współczesny). (LMW-KI-2113)



Model (powiększenie) pokładu bojowego liniowca rosyjskiego „Przeznaczenie” wodowanego w 1700 r. (wyrób współczesny). (LMW-KI-2114)



Strzemiona - element składowy siodła służący do podparcia nóg w czasie jazdy konnej, Europa Zachodnia, 2 połowa XIX w. (LMW-KI-1944)



Werbel z mosiężną zawieszką, Prusy, producent nieznany, koniec XIX w. (LMW-KI-2488)



Trąbka sygnałowa, Austro-Węgry, Bohland & Fuchs, Graslitz (Kraslice), przełom XIX i XX w. (LMW-KI-1727)



Munsztuki – metalowe kielzna służące do kierowania łbem konia, Austro-Węgry, Rzesza Niemiecka, przełom XIX i XX w. (LMW-KI-2500/1-7)



Epolety (naramienniki) oficerskie bogato obszyte metalowymi frędzlami, Rosja (?), 1 połowa XIX w. (LMW-KI-2035)



Popiersie Napoleona Bonaparte (1769-1821) francuskiego polityka, dowódcy, cesarza Francuzów, króla Włoch. Mosiądz patynowany, Polska, brak sygnatury wytwórcy, okres międzywojenny (?) (LMW-KI-159)



Popiersie Tadeusza Kościuszki (1746-1817) generała, uczestnika walk o niepodległość Stanów Zjednoczonych w latach 1775-1782, Naczelnika insurekcji kościuszkowskiej 1794 r., Polska, odlew żeliwny lakierowany i patynowany, okres międzywojenny (?) (LMW-S-142)



Ryngraf z blachy miedzianej w kształcie tarczy herbowej z wizerunkiem Matki Boskiej Częstochowskiej na tle orła w koronie i sztandarów. Na szarfie napis: Pod Twoją obronę uciekamy się. Polska, okres międzywojenny (LMW-KI-2289)



Medal brązowy „Usque ad finem” wybity z okazji 50. rocznicy powstania listopadowego 1830-1831, Królestwo Polskie, sygnatura W. A. Malinowski, 1880 r. (LMW-KI-2132)



Medal brązowy „A z krwi Waszej powstanie mściciel tej ziemi” wybity z okazji manifestacji patriotycznych w Warszawie w lutym i kwietniu 1861 r. Medal zaprojektował B. Podczaszyński, wykonała pracownia J. N. Dargenta w Brukseli (Belgia), 1861 r. (LMW-KI-2131)



Portret-medalion „Jan III Sobieski” projektu Wiktorii Czechowskiej-Antoniewskiej. Portret na tablicy pamiątkowej 300. rocznicy odsieczy wiedeńskiej na ścianie kościoła Augustianów w Wiedniu, Polska, 1983 r. (LMW-KI-864)



Medal artystyczny (brąz lany) „Mieszko I – władca Polski w latach 960 – 992” projektu Wiktorii Czechowskiej-Antoniewskiej, Polska, lata 80. XX w. (LMW-KI-783)



Medal artystyczny (brąz lany) „Bolesław Chrobry – władca Polski w latach 992-1025” projektu Wiktorii Czechowskiej-Antoniewskiej, Polska, lata 80. XX w. (LMW-KI-784)



Medal artystyczny (brąz lany) „Bolesław Krzywousty – władca Polski w latach 1102-1138” projektu Wiktorii Czechowskiej-Antoniewskiej, Polska, lata 80. XX w. (LMW-KI-785)

BIBLIOGRAFIA (wybór)

- *101 arcydzieł dawnych mistrzów XV-XVIII wieku ze zbiorów Państwowego Ermitażu w Sankt Petersburgu*, Malbork 2002.
- Czerwiński A., Dudek L., *Szabla żołnierza polskiego XIX i XX wieku w zbiorach Muzeum Wojska Polskiego w Warszawie*, Wrocław 1988.
- Garbal W., *Broń palna ręczna. Katalog zbiorów Muzeum Śląska Opolskiego w Opolu*, Opole 2005.
- Gradowski M., Żygulski Z. jun., *Słownik uzbrojenia historycznego*, Warszawa 1998.
- Hartink A. E., *Encyklopedia broni dawnej*, Warszawa 2004.
- Janiak R. Z., Latour de R., Kwaśnik-Gliwińska A., *Pasja zbierania. Kolekcja Ryszarda Z. Janiaka*, Warszawa-Kielce 2007.
- Komorowski P., *Szabel nam nie zabraknie... Broń biała żołnierza polskiego z XVIII-XX wieku*, Ostrzeszów 2012.
- Królikiewicz T., *Bagnety*, Warszawa 1997.
- Kruczek J., *Pistolety i rewolwery. Katalog zbiorów Muzeum Zamkowego w Pszczynie*, Pszczyna 2004.
- Kwaśniewicz W., *Dawna broń XVI-XIX w. Katalog wystawy*, Drzonów 1989.
- Kwaśniewicz W., *Leksykon broni białej i miotającej*, Warszawa 2003.
- Kwaśniewicz W., *Leksykon dawnego uzbrojenia ochronnego*, Warszawa 2005.
- Kwaśniewicz W., *Leksykon dawnej broni palnej*, Warszawa 2004.
- Latour de R., *Broń. Katalog zbiorów. Muzeum Narodowe w Kielcach*, Kraków 1981.
- Lugs J., *Handfeuerwaffen. Systematischer Überblick über die Handfeuerwaffen und ihre Geschichte*, Berlin 1986.
- Maciejewski M., *Broń strzelecka wojsk polskich w latach 1717-1945*, Szczecin 1991.
- Matuszewski R., *Muszkiety, arkebuzi, karabiny*, Warszawa 2000.
- Matuszewski R., *Pistolety i rewolwery XVI-XIX w.*, Warszawa 1998.
- Müller H., Kölling H., *Europäische Hieb- und Stichwaffen*, Berlin 1981.
- Myatt F., *Broń strzelecka XIX w.*, Warszawa 1995.
- Nadolski A., *Polska broń. Broń biała*, Wrocław 1974.
- *Oręż perski i indoperski XVI-XIX wieku ze zbiorów polskich*, pod red. A. R. Chodyńskiego, Malbork 2000.
- Pawłowska M., *Broń biała-sieczna w zbiorach Muzeum Okręgowego w Toruniu*, Toruń 1986.
- Polak K., *Leksykon broni japońskiej*, Warszawa 2007.
- Sadowski L., *Broń biała XVIII-XX wieku. Katalog zbioru*, Lublin 2006.
- Temesvary F., *Arms and armour*, Budapest 1983.
- Wasilkowska A., *Husaria*, Warszawa 1998.
- Witecki J., Świdarska-Łupińska M., *Oręż europejski. Katalog Muzeum Narodowego we Wrocławiu*, Wrocław 2013.
- Żygulski Z. jun., *Broń wschodnia*, Warszawa 1988.
- Żygulski Z. jun., *Stara broń w polskich zbiorach*, Warszawa 1982.

O MUZEUM

Lubuskie Muzeum Wojskowe w Zielonej Górze z siedzibą w Drzonowie to muzeum rejestrowane, które gromadzi, opracowuje naukowo i udostępnia zwiedzającym muzealia wojskowo-historyczne.

Zgromadzone eksponaty pochodzą z okresów od średniowiecza do czasów współczesnych i prezentowane są na czterech salach ekspozycji stałych znajdujących się w XIX-wiecznym, klasycystycznym pałacu, który jest siedzibą placówki.

Ozdobą muzeum jest kolekcja ciężkiego sprzętu wojskowego zlokalizowana w przypałacowym założeniu parkowym oraz w pawilonie ekspozycyjnym. W skład kolekcji wchodzi – często unikatowe – pojazdy wojskowe, transportery opancerzone, czołgi, artyleria, elementy fortyfikacyjne, a także samoloty i helikoptery.

Lubuskie Muzeum Wojskowe to nie tylko zwiedzanie. Jako pierwsze muzeum w regionie zorganizowaliśmy Europejską Noc Muzeów, która dziś obok pikników militarnych jest jedną z wizytówek naszej placówki. Muzealna oferta to również pakiety edukacyjne, dostosowane do różnych grup wiekowych, gwarantujące przeżycie przygody oraz przyswojenie solidnej dawki wiedzy.

Pełna informacja o działalności muzeum znajduje się na naszej witrynie internetowej www.muzeum.drzonow.eu. Aktualności z życia placówki znaleźć można również na portalu społecznościowym facebook, pod adresem [www.fb.com/lmwdrzonow](https://www.facebook.com/lmwdrzonow).

Zapraszamy



rys. Robert M. Jurga

SPIS TREŚCI

Wstęp	3
Włodzimierz Kwaśniewicz <i>O „Zbrojowni” czyli ekspozycji „Dawnej broni” w Lubuskim Muzeum Wojskowym wstępu słów kilka</i>	4
Rozdział I <i>Krótką broń palną i bandolet</i>	8
Rozdział II <i>Długa broń palna</i>	17
Rozdział III <i>Broń biała: szpady i pałasze</i>	26
Rozdział IV <i>Broń biała: szable</i>	30
Rozdział V <i>Broń biała: tasaki i bagnety</i>	39
Rozdział VI <i>Broń i wyposażenie orientalne</i>	43
Rozdział VII <i>Sztuka</i>	55
Rozdział VIII <i>Broń drzewcowa i miecz dwuręczny</i>	58
Rozdział IX <i>Uzbrojenie ochronne i broń biała</i>	63
Rozdział X <i>Artyleria</i>	73
Rozdział XI <i>Różne</i>	74
Bibliografia	78
O Muzeum	79



Lubuskie Muzeum Wojskowe w Zielonej Górze
z/s w Drzonowie

Drzonów 54, 66-008 Świdnica

tel. 68 321 18 29

www.muzeum.drzonow.eu

[www.fb.com/lmwdrzonow](https://www.facebook.com/lmwdrzonow)