

Hieronim SZCZEGÓŁA

## ŻAGAŃ

Żagań\* należał w średniowieczu do najznaczniej-  
szych miast północnej części Dolnego Śląska. Przez ponad trzy wieki  
był stolicą odrębnego księstwa żagańskiego, co podnosiło jego rangę  
i znaczenie. Żagań należy do najwcześniejszych ośrodków grodowych  
w województwie zielonogórskim, gdyż już w 1202 r. stanowił kasztelanie,  
co pozwalało przypuszczać, że jego początki sięgają co najmniej drugiej  
połowy XII w. Wobec braku wcześniejszych źródeł pisanych, losy ża-  
gańskiego grodu kasztelańskiego sprzed 1202 r. mogłyby oświetlić dopiero  
badania archeologiczne.

Żagański gród kasztelański, a następnie miasto powstały na północnym  
skraju olbrzymiego kompleksu leśnego ciągnącego się nad dolnym i środ-  
kowym biegiem Bobru i Nysy Łużyckiej, zachowanego w dużym stopniu  
do dziś i znanego pod nazwą Borów Dolnośląskich<sup>1</sup>. Zarówno gród, jak  
i później miasto usytuowały się w bardzo korzystnym pod względem hy-  
drograficznym i komunikacyjnym miejscu. Płynący na tym odcinku  
skrajem Borów Dolnośląskich Bóbr, skręca w okolicy Żagania wyraźnie  
z kierunku zachodniego i północno-zachodniego na północ, przyjmując  
w niewielkich odstępach od siebie wody dwóch sporych lewobrzeżnych  
dopływów płynących z południa, Kwisy i Czernej. Mógł więc Żagań

\* Pochodzenie nazwy *Żagań* próbowano w nauce wielokrotnie wyjaśnić. Przyj-  
mując powszechnie, że nazwa jest pochodzenia słowiańskiego, różnie tłumaczono  
jej źródłosłów. Przegląd literatury tego problemu podaje A. Heinrich, *Geschichte  
des Fürstentums Sagan*, Sagan 1911, s. VI - VIII.

Współcześnie przyjmuje się powszechnie pogląd S. Rosponda, który na podstawie  
najstarszych zapisów (*Sagan* 1202, *Zagan* 1227, *Sagano* 1245, *Sagan* 1245) wywodzi  
pochodzenie nazwy od powszechnego w Słowiańszczyźnie określenia topograficznego  
*zagon(y)*. S. Rospond, *Śląskie studia toponomastyczne*, Rozprawy Komisji Językowej  
Wrocławskiego Towarzystwa Naukowego, t. 2, Wrocław 1959, s. 57 - 58.

<sup>1</sup> Przyrodniczy opis Borów Dolnośląskich zawiera *Monografia Odry*, Poznań  
1948, s. 314 - 315. Ich znaczenie strategiczne przedstawia B. Miśkiewicz, *Studia nad  
obroną polskiej granicy zachodniej w okresie wczesnofeudalnym*. Poznań 1961,  
s. 33 - 36.



stać się ważnym punktem ogniskowym obszarów leżących w dorzeczach tych rzek, zwłaszcza że wzdłuż dolin rzecznych biegiły naturalne drogi, zbiegające się właśnie w okolicy Żagania<sup>3</sup>.

Oprócz zbiegu w pobliżu miasta naturalnych dróg o znaczeniu lokalnym, znalazł się Żagań na międzynarodowym szlaku komunikacyjnym prowadzącym z Wielkopolski do Niemiec, znanym w literaturze jako Niski Trakt<sup>3</sup>. Prowadził on z Poznania przez Kościan, Wschowę, Głogów, Szprotawę do Żagania, a następnie dalej do Lipska i Halle przez Żary, Trzebiel, Mużaków<sup>4</sup>. Ze względu na wywożoną z Halle na wschód sól, droga ta zwana była często „solną”. W 1300 r. pojawia się pierwsza wzmianka o komorze celnej w Żaganiu<sup>5</sup>. Do drogi tej odnoszą się też wzmianki o moście na Bobrze w Żaganiu w 1305 r.<sup>6</sup> oraz poświęconej w Głogowie około 1305 r. drodze do Żagania (*via que ducit in Zaganum*)<sup>7</sup>.

Istniały też zapewne już w XIII w. lokalne drogi do Nowogrodu Bobrzańskiego i dalej do Krosna Odrzańskiego wzdłuż Bobru oraz do Kożuchowa, leżącego na szlaku Wrocław — Szczecin.

Początki żagańskiego grodu nie wiążą się jednak bezpośrednio z omawianymi wyżej dogodnymi warunkami hydrograficzno-komunikacyjnymi, lecz przede wszystkim z jego militarną funkcją w systemie obronnym polskiej granicy zachodniej<sup>8</sup>. W okresie wczesnofeudalnym zachodnia granica Polski na odcinku północnego Śląska nie miała charakteru granicy linearnej, a miała postać niezamieszkałego, trudno dostępnego (lasy, rzeki) pasa. W literaturze historycznej przyjmuje się powszechnie, że pas ten przebiegał na interesującym nas odcinku między Nysą Łużycką, Bobrem i Kwisą, opierając się jedynie na zachód od Żagania na Nysie Łużyckiej w okolicach Przewozu<sup>9</sup>. W takiej sytuacji ważna rola przypa-

<sup>2</sup> Warunki geograficzne sprzyjające powstaniu miasta podkreśla J. Partsch, *Schlesien, eine Landeskunde für das Deutsche Volk*, cz. 2, Breslau 1911, s. 610.

<sup>3</sup> J. G. Worbs, *Geschichte des Herzogtums Sagan, Züllichau* 1795, s. 94 oraz J. Partsch, op. cit., s. 610.

<sup>4</sup> Opis tej drogi z uwzględnieniem roli Żagania podaje J. Nowakowa, *Rozmieszczenie komór celnych i przebieg dróg handlowych na Śląsku do końca XIV w.*, Wrocław 1951, s. 117. G. Steller, *Kastellanei und Stadt Sagan*, *ZsGS*, 72, 1938, s. 153; opisuje dwie odnogi tej drogi: jedna przez Mużaków biegła do Halle, druga przez Zasieki do Chociebuża.

<sup>5</sup> RS CDS, 7 nr 2594.

<sup>6</sup> SR CDS, I 16, nr 2753.

<sup>7</sup> CDS, 14, s. 157.

<sup>8</sup> Na obronny, wojskowy charakter pierwszego grodu w Żaganiu zwracają uwagę Z. Wojciechowski, *Ustrój polityczny Śląska*, w: *HS*, t. 1, s. 611; W. Semkowicz, *Geograficzne podstawy Polski Chrobrego*, *Kwartalnik Historyczny*, 39, 1925, s. 270, oraz B. Miśkiewicz, op. cit., s. 75.

<sup>9</sup> Por. np. Z. Sułowski, *Najstarsza granica zachodnia Polski*, Poznań 1952, s. 14 (tamże dokładna literatura zagadnienia), oraz K. Pieradzka, *Historyczny rozwój*



dała grodom kasztelańskim występującym od początku XIII w. wzdłuż Bobru, a które były zapewne kontynuacją wcześniejszych grodów obronnych strzegących przejść przez rzekę. Do najwcześniejszych grodów wchodzących w skład świadomie tworzonego systemu obronnego nad Bobrem wchodziły, idąc od północy, grody w Krośnie Odrzańskim, Nowogrodzie Bobrzańskim, Żaganiu, Iławie, Bolesławcu, Wleniu<sup>10</sup>. Grody te, łącznie ze znanymi powszechnie pod nazwą Wałów Śląskich umocnieniami drewniano-ziemnymi, ciągnącymi się wzdłuż Bobru od Bolesławca do Krosna<sup>11</sup>, stanowiły wielki system obronny zachodniej granicy polskiej, spełniając wraz ze znanymi nauce przesiekami nad Nysą Łużycką funkcję pomocniczą w stosunku do głównego systemu obronnego na zachodzie Polski, położonego wzdłuż Odry. Wspomniane wyżej grody powstawały w ważnych punktach węzłowych, głównie przy przeprawach przez rzeki, co zapewniało z jednej strony bezpieczeństwo granic, a z drugiej dawało także określone korzyści gospodarcze w postaci pobierania opłat. Podobnie było i z Żaganiem, który powstał przy przeprawie Niskiego Traktu przez Bóbr, na prawym brzegu rzeki.

Pierwsza historyczna wzmianka o Żaganiu pochodzi z 1202 r., z dokumentu wystawionego przez księcia Henryka Brodatego dla klasztoru cystersów w Lubiążu, w którym występuje jako świadek *comes Stephanus castelanus meus de Sagan*<sup>12</sup>. Ten sam kasztelan występuje jeszcze kilkakrotnie w różnych dokumentach, które uznane zostały za falsyfikaty<sup>13</sup>. Falsyfikatem jest także datowany wcześniej dokument z 1178 r., w którym występuje jako świadek *Fredericus castellanus de Sagan*<sup>14</sup>.

Lokalizacji najstarszego grodu w Żaganiu, który był zapewne siedzibą kasztelana w 1202 r., szukać musimy poza obrębem dzisiejszego miasta. Powstał on nie w bezpośrednim sąsiedztwie przeprawy, ale w pewnej odległości od niej. Wspomniany już trakt handlowy do Lipska i Halle przekraczał Bóbr w miejscu, gdzie wysokie i strome brzegi rzeki obniżyły się, tworząc łagodne zejście umożliwiające przeprawę. W bezpośrednim sąsiedztwie przeprawy nie było jednak miejsca dogodnego pod budowę grodu. Miejsce takie znajdowało się w odległości około 2 km w kierunku północno-wschodnim od przeprawy, gdzie teren powoli wznosi się i gdzie znajduje się niewielkie wzgórze (134 m n.p.m.), noszące później nazwę Galgenberg, Schlossberg lub Burgberg. Bliskość drogi i przeprawy oraz

zachodniej granicy Dolnego Śląska do początków czasów nowożytnych, PZ, 1948, nr 7/8, s. 40 - 47.

<sup>10</sup> B. Miśkiewicz, op. cit., s. 75 - 76.

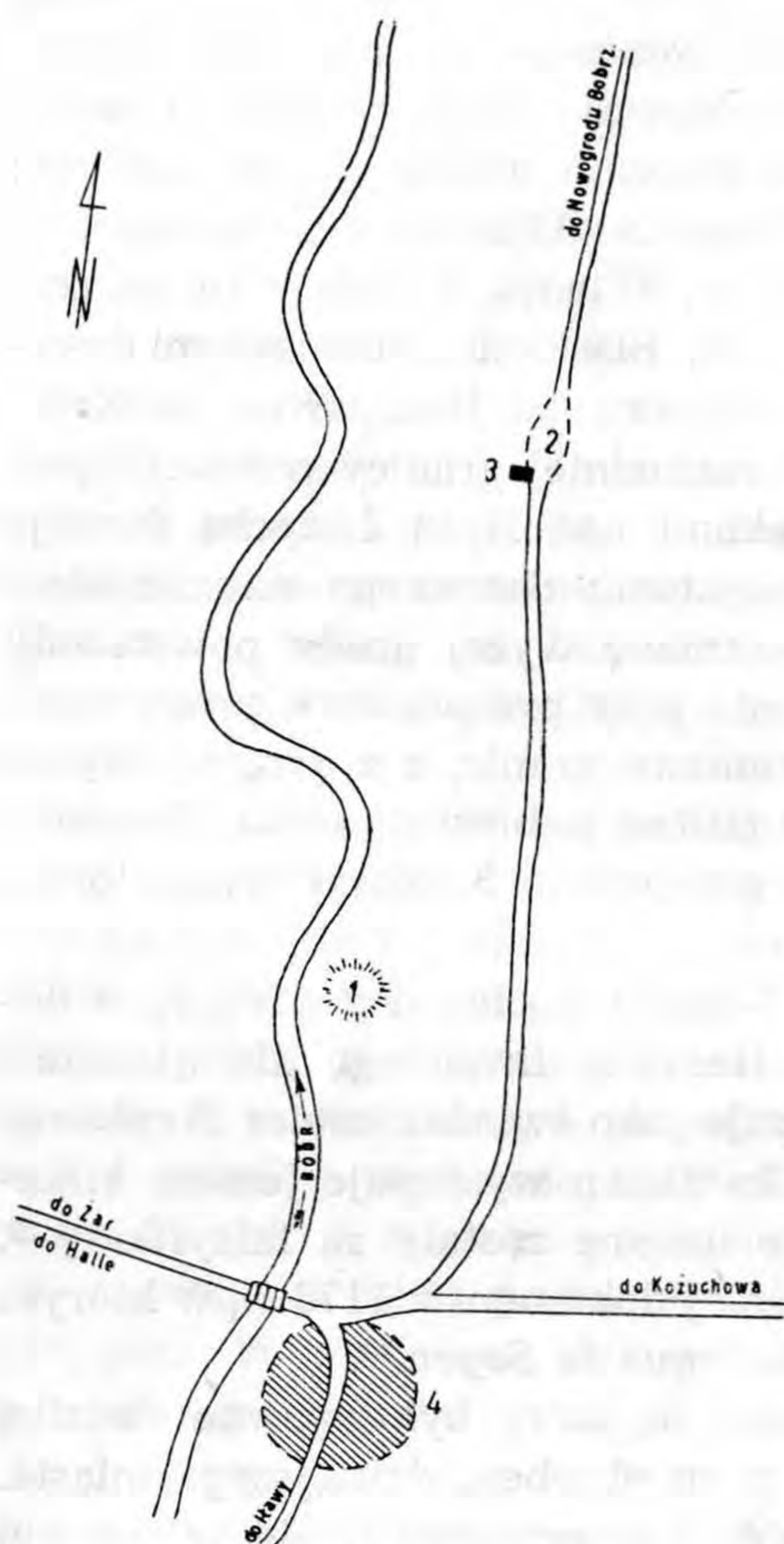
<sup>11</sup> R. Kiersnowski, *Wały Śląskie*, PZ, 1951, nr 1/2, s. 152 - 192.

<sup>12</sup> CDS, ed. Maleczyński, t. 1, 1951, s. 224. Tamże szczegółowa bibliografia tego dokumentu.

<sup>13</sup> Ibidem, s. 227 oraz SR, nr 106 i nr 123.

<sup>14</sup> CDS, ed. Maleczyński, s. 311.





### 115. Żagań. Układ osadnictwa przed lokacją miasta

1 — przypuszczalna lokalizacja grodu, 2 — przypuszczalny plac targowy w Starym Żaganiu, 3 — kościół Św. Wincentego w Starym Żaganiu, 4 — teren, na którym powstało miasto lokacyjne

zamknięta forma terenowa stwarzająca dogodne warunki obronne zdecydowały o budowie grodu właśnie w tym miejscu<sup>15</sup>. Ponieważ już w 1202 r. występuje w dokumentach kasztelan żagański Stefan, zatem gród kasztelański musiał powstać nieco wcześniej, na pewno w drugiej połowie XII w., ale po 1155 r., gdyż wydana w tym roku bulla papieska, wymieniająca wszystkie kasztelanie graniczne Śląska, nie uwzględnia Żagania<sup>16</sup>.

Mimo że najbliższa okolica Żagania, zalesiona, mało urodzajna<sup>17</sup> i narażona na wylewy rzek, nie sprzyjała bardzo osadnictwu rolniczemu, to

<sup>15</sup> Tam sytuuje najstarszy gród G. Steller, op. cit., s. 143, a także inni monografiści Żagania; A. Leipelt, *Geschichte der Stadt und des Herzogtums Sagan*, Sorau 1853, s. 192, oraz A. Heinrich, o. c., s. 298.

<sup>16</sup> G. Steller, op. cit., s. 139, wysuwa tezę, że wspomniana bulla papieska dlatego nie wymienia Żagania i Nowogrodu Bobrzańskiego, gdyż grody te leżały w tym czasie poza granicami Śląska. Jest to jednak sprzeczne z powszechnie przyjętym poglądem na granice Śląska w XII w. Por. przypis 9.



jednak teren ten był już wcześniej zamieszkały. Dotyczy to głównie doliny nadbobrzańskiej poniżej Żagania, gdzie już od najdawniejszych czasów spotykamy ciągle osadnictwo. Już w okresie brązu znamy koło Żagania 8 stanowisk z poświadczonym osadnictwem, a szereg dalszych, w tym grodzisko pod Żaganiem pochodzi z okresu wczesnośredniowiecznego<sup>18</sup>. Prawie wszystkie znaleziska archeologiczne pochodzą z prawego brzegu Bobru, co pokrywa się z późniejszą, trzynastowieczną, gęstą siecią osadnictwa na tym terenie.

Najwcześniejsze osadnictwo wiejskie, potwierdzone historycznie, wykazuje wokół Żagania dość duże zagęszczenie osad. W promieniu około 10 km od miasta da się zanotować do początków XIV w. 20 osad. Dietrzychowice przed 1238, Gorzupia Dolna 1245, Lubieszów 1255, Brzeźnica 1256, Jabłonów 1257, Kopernia 1283, Stary Żagań 1284, Karczówka 1286, Lutomia 1286, Bożnów 1291, Jelenin 1292, Witoszyn 1297, ponadto jeszcze około 1300 r.: Miodnica, Stanów, Chrobrów, Konin, Dziwiszowa, Bukowina Bobrzańska, Wrzesiny i Folwark św. Anny<sup>19</sup>. Nie są to wszystkie występujące wówczas osady, gdyż zapisy ich są dość przypadkowe, najczęściej związane ze sprzedażą lub nadaniem określonej wsi klasztorowi augustianów w Nowogrodzie Bobrzańskim, a później w Żaganiu. Do wsi, które na pewno już wówczas — mimo późniejszego zapisu — istniały należy np. Niemcza (dziś część Gorzupi). G. Steller pisze, że ta stara słowiańska osada istniała już zanim w latach 1220 - 1230 pojawili się w dolinie Bobru niemieccy osadnicy<sup>20</sup>. Ten sam autor podkreśla polskość nazw okolicznych miejscowości (Niemcza, Gorzupia, Miodnica, Brzeźnica, Gryzyce i inne). Na polski charakter okolicznych miejscowości w okresie ich powstawania wskazują także ich najstarsze zapisy: *Gorup*, *Bresnice*, *Mednicza*, *Konyn*, *Polnisch Machen*, *Diebow*, *Wichow* i inne.

Prawie wszystkie osady w okolicy Żagania powstały wzdłuż najstarszych dróg wychodzących z miasta. I tak, wzdłuż Bobru, którą wiodła droga do Nowogrodu Bobrzańskiego i dalej do Krosna Odrzańskiego, spotykamy Miodnicę, Gorzupię. Przy drodze do Kożuchowa mamy Dietrzychowice, Jabłonów, Karczówkę, Brzeźnicę, a w kierunku do Szprotawy — Bożnów, Chrobrów, Bukowinę Bobrzańską. Na zachód od Żagania, na lewym brzegu Bobru w XIII w. osadnictwo było o wiele skromniejsze.

<sup>17</sup> Jeszcze obecnie w powiecie żagańskim istnieje zaledwie 36,4% użytków rolnych, a 50,7% lasów i 12,9% nieużytków i innych gruntów (WZ, s. 316).

<sup>18</sup> M. Hellmich, *Die Besiedlung Schlesiens in vor- und frühgeschichtlicher Zeit*, Breslau 1923, mapy 5, 6, 7, oraz *Historia Śląska*, red. K. Maleczyński, t. 1 cz. 1, Wrocław 1960, mapa *Osadnictwo wczesnośredniowieczne na Śląsku*.

<sup>19</sup> Zestawienie tych miejscowości na podstawie SR podaje Heinrich, op. cit., s. 229.

<sup>20</sup> G. Steller, *Nimbsch — ein Dorfchen nördlich von Sagan*, Sagan — Sprottauer Heimatbrief, 1956, nr 7, s. 8.



W pobliżu Żagania ulokowały się po tej stronie rzeki: Lutomia, Dziwiszowa i Machnów, a starsze osady spotykamy jedynie w kierunku na Przewóz, gdzie granica śląska opierała się prawie zawsze o Nysę Łużycką i którą wiodła droga dalej do Budziszyna. Spotykamy tam Konin, Lubieszów, Witoszyn.

Przedstawione wyżej osadnictwo wiejskie podkreśla centralne i dominujące usytuowanie Żagania w stosunku do okolicznych wsi. Żadna z otaczających gród wsi, ani także sam gród nie stały się jednak zalążkiem przyszłego miasta. Zarówno gród jak i najbliższe osady leżały w trudno dostępnych miejscach i w pewnym oddaleniu od głównego traktu handlowego, co nie mogło sprzyjać przekształceniu ich w miasto. Owa ciągłość osadnicza na najbliższym zapleczu grodu i bliskość traktu handlowego przyczyniły się jednak niewątpliwie do powstania w przyszłości przy przeprawie na Bobrze miasta.

Dalszy rozwój osadnictwa w okolicach Żagania w XIII w., rozwijające się życie gospodarcze i ożywienie wymiany handlowej spowodowało wzrost zainteresowania się drogami i przeprawami, które stawały się doskonałym źródłem dochodu. Zainteresowano się wówczas zapewne także przeprawą na Bobrze w Żaganiu. Gród kasztelański w Żaganiu, dość znacznie oddalony od przeprawy, nie gwarantował jej właściwego wykorzystania. Osada w Starym Żaganiu, położona najbliżej grodu, gdzie zapewne znajdował się także targ i jakiś ośrodek rzemieślniczo-handlowy dla potrzeb grodu i najbliższej okolicy<sup>21</sup>, także — jako położona na uboczu od traktu handlowego — nie mogła wykorzystać dogodnego punktu przeprawy.

Najprawdopodobniej właśnie ze Starego Żagania — jak na to wskazuje nazwa — wyszła inspiracja założenia nowej osady tuż przy przeprawie na Bobrze, gdzie znajdowało się dogodne pod względem topograficznym miejsce na osadę<sup>22</sup>. Być może, że Stary Żagań, jako najbliżej położony, dał nowej osadzie miejskiej tylko nazwę. Spotykamy się zatem w Żaganiu ze zjawiskiem przeniesienia ośrodka miejskiego na nowe, bardziej korzystne miejsce. Przeniesienie to nastąpiło przypuszczalnie na początku XIII w., a jego przyczyny, związane z dogodniejszym położeniem i ułatwiające rozwój gospodarczy osady miejskiej, wydają się zrozumiałe<sup>23</sup>.

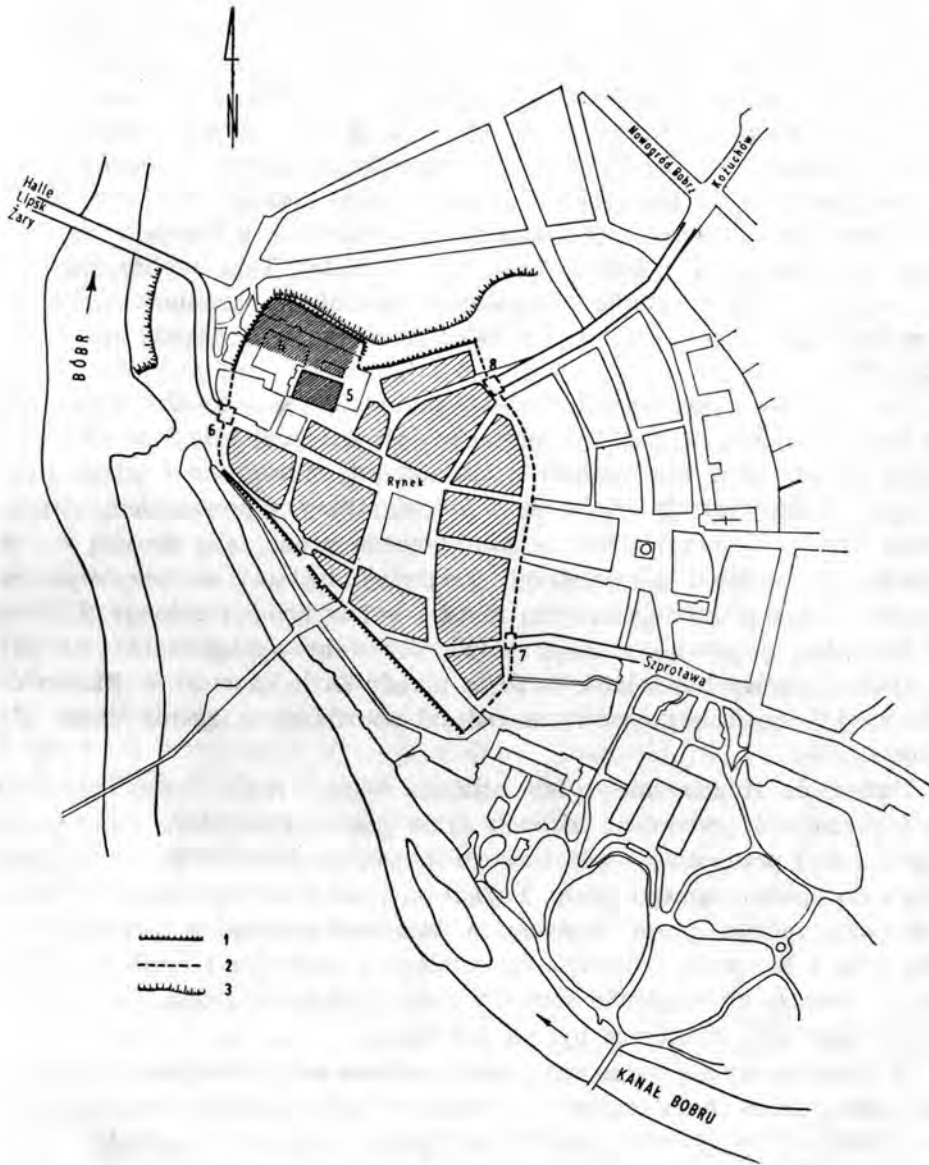
Nową osadę założono na zamkniętej formie terenowej, położonej tuż na

<sup>21</sup> E. Maleczyńska (*Próby odbudowy państwowości polskiej w oparciu o Śląsk w XIII w.*, w: *Szkice z dziejów Śląska*, t. 1, Warszawa 1955, s. 123) uważa za pewnik istnienie targu na podgrodzium grodu kasztelańskiego w Żaganiu już na przełomie XII/XIII w. Ponieważ nie ma śladów podgrodzia tuż przy dawnym grodzie, sądzi należy, że funkcję podgrodzia spełniał Stary Żagań.

<sup>22</sup> A. Heinrich, op. cit., s. 253; G. Steller, *Altrich — das „Alte Sagan“*, Sagan — Sprottauer Heimatbrief, 1956, nr 5, s. 14 - 16.

<sup>23</sup> Problem przeniesienia ośrodka miejskiego w nowe, korzystniejsze miejsce





116. Żagań. Rekonstrukcja układu przestrzennego z około połowy XIII w. na tle rozplanowania współczesnego

1 — linia obwarowań zachowanych, 2 — linia obwarowań nie zachowanych (przebieg prawdopodobny), 3 — skarpy, 4 — gród kasztelański — zamek, 5 — kościół parafialny N.P.M., 6 — Brama Żarska, 7 — Brama Bożnowska (Szprotawska), 8 — Brama Kozuchowska



południe od przeprawy, na prawym brzegu rzeki, gdzie znajdowało się niewielkie wzniesienie terenu ograniczone od południa odnogą Bobru — Młynówką i szeroką pętlą rzeki, od zachodu stromym brzegiem Bobru, a od północy wysokim i stromym uskokiem wygiętym w kierunku południowym. Jedynie od wschodu nie ogranicza terenu żadna naturalna granica. Ograniczone formy terenowe wyznaczyły granice przyszłego miasta, co zadecydowało, że nie miało ono regularnego kształtu, lecz przypominało raczej kształt serca, wydłużonego ku zachodowi, z górnymi narożnikami na północy i południu (zob. plan miasta). Taki wybór miejsca gwarantował wykorzystanie naturalnych warunków obronności oraz zabezpieczał przed powodzią, na które narażone były tereny niżej położone <sup>24</sup>.

Jak wynika z powyższych rozważań, zanim doszło do ukształtowania się osady miejskiej w Żaganiu, istniał w dość znacznej odległości od przyszłego miasta gród kasztelański o charakterze militarnym i administracyjnym. Upadek grodu wiąże się z jednej strony z powstaniem w tym czasie miasta i zbudowaniem w nim nowego grodu, a z drugiej — ze zmianą w systemie administracji książęcej, będącej w bezpośrednim związku z nową sytuacją prawną miast i wsi w drugiej połowie XIII w. W Żaganiu tę nową sytuację potwierdza fakt występowania tu już w 1245 r. oprócz kasztelana, nowego urzędnika książęcego — klucznika (*claviger*) <sup>25</sup>, do którego wówczas należał obowiązek ściągania danin dla księcia.

Powstanie miasta nie tylko osłabiło wagę urzędu kasztelańskiego w Żaganiu, ale przenosząc ośrodek życia gospodarczo-administracyjnego z grodu nad przeprawę — do nowego miasta, przyczyniło się w krótkim czasie do upadku samego grodu. Popadł on wnet w ruinę i został w 1318 r. darowany miastu przez Waldemara brandenburskiego z prawem korzystania z kamienia i drewna pozostałego z budynku i murów <sup>26</sup>. Fakt ten potwierdza niewątpliwie bardzo wczesne powstanie grodu, skoro w 100 lat po pierwszej wzmiance był on już ruiną.

Nie zachowały się żadne wzmianki źródłowe ani też świadectwa archeologiczne, które świadczyłyby o istnieniu przy grodzie kasztelańskim podgrodzia. Przyjąć zatem trzeba, że funkcje podgrodzia spełniała osada w Starym Żaganiu.

przedstawia także T. Lalik, *Stare miasto w Łęczycy*, Kwartalnik Historii Kultury Materialnej, 4, 1956, nr 4 s. 631 - 678.

<sup>24</sup> Do początków XVI w. zanotowano większe wylewy Bobru w r. 1387, 1415, 1417, 1496 i 1501. A. Heinrich, op. cit., s. 302 - 303.

<sup>25</sup> SR CDS, 7, nr 640.

<sup>26</sup> SR CDS, 18, nr 3822. Margrabia brandenburski Waldemar posiadał w latach 1314 - 1319 miasto w zastawie z tytułu dawnych zadłużeń książąt glogowskich.



Pierwsza wzmianka o Starym Żaganiu pochodzi z 1284 r. (*antiquus Sagan*), kiedy to przeniesieni z Nowogrodu Bobrzańskiego do Żagania augustianie otrzymali w opiekę tamtejszy kościół p. w. św. Wincentego<sup>27</sup>. Późniejsze zapisy nazwy miejscowości noszą postać: *Antiquum Zaganum* (1305), *antiquum Saganum* (1417), *Aldin Sagan*, a począwszy od połowy XV w. miejscowość przybiera nazwę *Altkirch*<sup>28</sup>. W Starym Żaganiu znajduje się do dziś kościół romański, który potwierdza wczesne powstanie osady<sup>29</sup>. Jest to budowla orientowana, jednonawowa, z absydą półkolistą przylegającą bezpośrednio do nawy. Do budowy murów kościoła użyto łamanego kamienia o pochodzeniu narzutowym. Typ układu przestrzennego, fakt istnienia tu ośrodka wczesnośredniowiecznego i wezwanie pozwalają odnieść czas powstania kościoła do XII w. W źródłach kościół w Starym Żaganiu występuje dopiero od 1284 r. Nie ulega wątpliwości, że mimo położenia o 4 km na północ od późniejszego miasta, osada ta łączy się w jakiś sposób z powstaniem „nowego” Żagania. Brak badań archeologicznych w samym mieście nie pozwala stwierdzić, czy istniała w tym miejscu jakaś osada przedlokacyjna.

Żagań wkracza na arenę życia politycznego na Śląsku jako kasztelania na początku XIII w., w czasie panowania tam księcia Henryka Brodatego<sup>30</sup>. Po okresie bratobójczych walk o spuściznę po Henryku Pobożnym przez jego synów, w latach 1248 - 1251, przypadł Żagań wraz z Głogowem, Krosnem Odrzańskim, Ścinawą i innymi miastami w 1251 r. Konradowi, pierwszemu władcy dzielnicy głogowskiej<sup>31</sup>. Po śmierci Konrada w 1273 - 1274 r. wszedł Żagań obok Kozuchowa, Nowogrodu Bobrzańskiego, Szprotawy i Ścinawy w skład mniejszej dzielnicy, która przypadła Przemkowi<sup>32</sup>. Rozszerzenie granic miasta w tym czasie, hipot-

<sup>27</sup> *Catalogus abbatum Saganensium*, w: *Scriptores rerum Silesiacarum*, t. 1, Breslau 1835, s. 181.

<sup>28</sup> G. Steller, *Altkirch — das „Alte Sagan“...*, op. cit., s. 14 - 15.

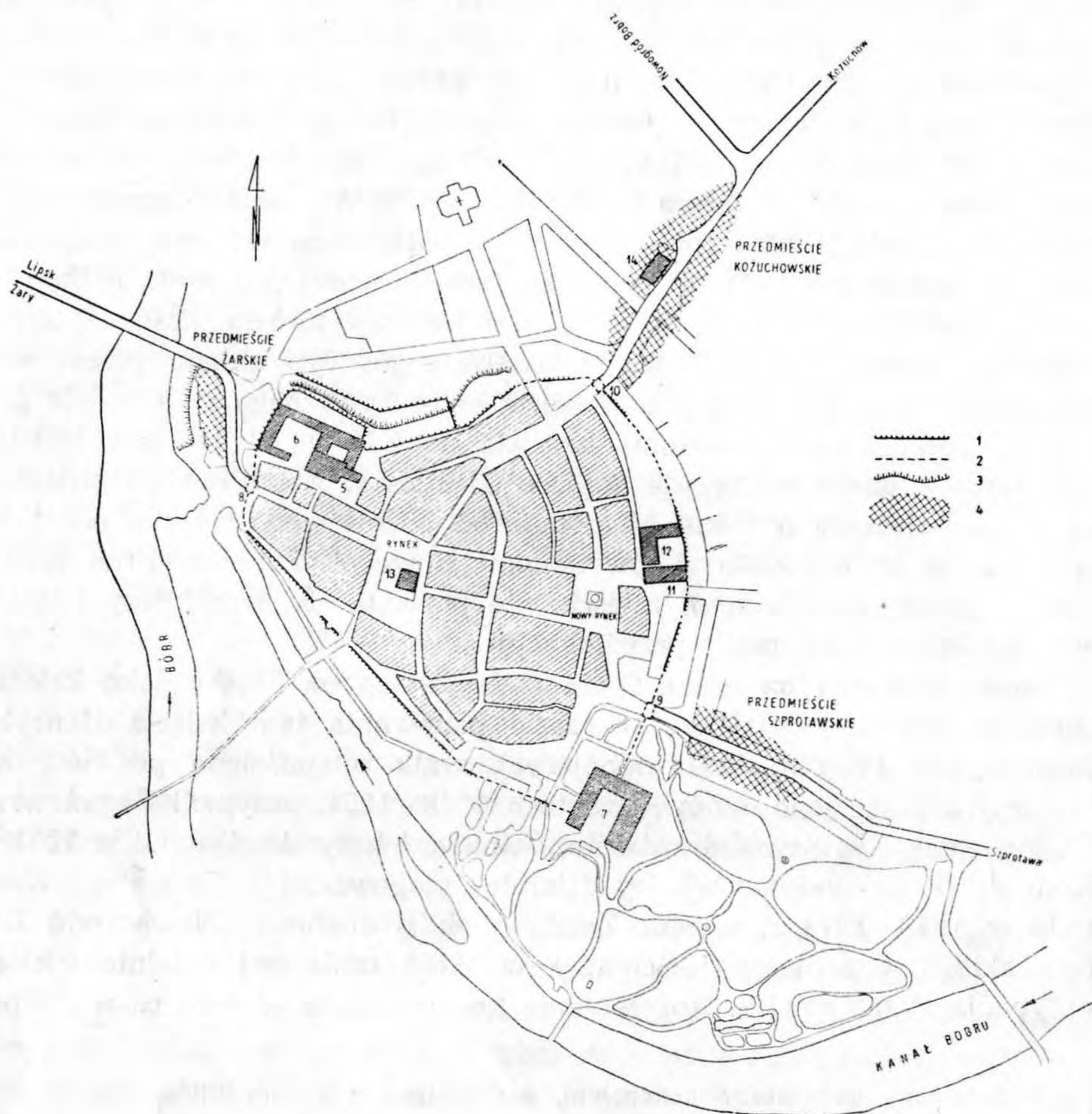
<sup>29</sup> Z. Świechowski, *Budownictwo romańskie w Polsce. Katalog zabytków*, Wrocław 1963, s. 246. Autor polemizuje z H. Lutschem (*Verzeichnis der Kunstdenkmaler der Provinz Schlesien*, t. 3, Breslau 1891, s. 135), który określa budowlę jako pochodzącą z XVI w. Heinrich, op. cit., s. 255, datuje początki kościoła na połowę XII w. (około 1145) i wiąże jego założenie z nazwiskiem znanego feudała śląskiego Piotra Własta. Podobnie G. Steller, *Kastellanei und Stadt Sagan...*, op. cit., s. 139. Zob. też T. Kozaczewski, *Jednonawowe kościoły romańskie na Dolnym Śląsku*, Zeszyty Naukowe Politechniki Wrocławskiej, nr 16, Architektura, 1957, s. 36, 51, 52.

<sup>30</sup> Wprawdzie żagańscy kronikarze i niektórzy monografisci miasta odnoszą początki grodu do pierwszej połowy XII w. i wiążą je z księciem Bolesławem Kędzierzawym, jednak brak dowodów źródłowych nie pozwala przyjąć tych poglądów za pewnik. Krytyczną, chociaż zbyt tendencyjną ocenę tych poglądów daje G. Steller, *Kastellanei und Stadt Sagan...*, op. cit., s. 157 - 158.

<sup>31</sup> HS, t. 1, s. 247.

<sup>32</sup> Formalnie księciem żagańskim nazywał się w tym czasie Konrad, jednak wobec jego niepełnoletności, dzielnicą rządził Przemko. Heinrich, op. cit., s. 7.





117. Żagań. Rekonstrukcja układu przestrzennego z przełomu XIII i XIV w. na tle rozplanowania współczesnego

1 — linia obwarowań zachowanych, 2 — linia obwarowań niezachowanych (przebieg prawdopodobny), 3 — skarpy, 4 — przedmieścia, 5 — kościół parafialny N.P.M., 6 — zamek w r. 1299 przekazany augustianom i przebudowany na klasztor, 7 — teren drugiego zamku wzniesionego po przekazaniu pierwszego augustianom, 8 — Brama Żarska, 9 — Brama Szprotawska, 10 — Brama Szpitalna (Kozuchowska), 11 — kościół franciszkanów, 12 — klasztor franciszkanów, 13 — ratusz, 14 — przypuszczalna lokalizacja szpitala



tetyczna budowa nowego zamku w Żaganiu, sprowadzenie do miasta augustianów i franciszkanów mogą przemawiać za tym, że chciał on uczynić z Żagania swoją stolicę. Stał się nią Żagań już pod koniec XIII w., wchodząc niekiedy w skład dzielnicy połączonej z Głogowem. Liczne podziały dzielnicy głogowsko-żagańskiej w ramach powszechnego w tym czasie rozdrobnienia feudalnego spowodowały wyodrębnienie się w tej części Śląska szeregu drobnych księstw pozostających pod panowaniem Piastów aż do końca XV w.<sup>33</sup>

W XIV w. książęta żagańscy często zastawiali miasta bogatym feudalom. W 1312 r. Żagań przejął na dwa lata Jan Biberstein<sup>34</sup>, a po nim do 1319 r. posiadał miasto margrabia brandenburski. W dniu 9 maja 1329 r. książę Henryk IV zmuszony jest — podobnie jak inni książęta śląscy — złożyć hołd królowi czeskiemu Janowi Luksemburgowi z Żagania i 21 innych miast leżących w księstwie<sup>35</sup>. Odtąd Żagań stał się lennem królów czeskich.

Przez cały XIII w. był Żagań siedzibą kasztelanii. Znamy nazwiska następujących kasztelanów żagańskich<sup>36</sup>: Stefan w 1202 r., Żemisław w latach 1251 - 1253, Otto w latach 1257 - 1258, Pezmann de Haselech w r. 1296, Marek w r. 1299. Ponadto kasztelania żagańska (*castellatura Zagan*) wzmiankowana była jeszcze w 1227 r. w układzie biskupa wrocławskiego z Henrykiem Brodatym w sprawie dziesięcin<sup>37</sup>. W 1245 r. występował w Żaganiu także klucznik (*claviger Seizko de Sagan*)<sup>38</sup>. Brak dalszych wzmianek o kasztelanach żagańskich świadczy o zaniku tego urzędu na początku XIV w. W tym czasie urywają się zresztą także wzmianki o innych kasztelaniami śląskich.

W jaki sposób doszło do powstania miasta Żagania, źródła milczą. Na podstawie ogólnie znanych faktów i późniejszych danych można jednak w przybliżeniu odtworzyć bieg wypadków. W 1280 r. po raz pierwszy nazwany jest w dokumentach miastem. Chodzi tu o dokument wystawiony 16 lutego 1280 r. przez księcia Przemka, ówczesnego zwierzchnika dzielnicy żagańskiej, w którym stwierdza on m. in. *in Sagana civitate nostra*, a jako świadek występuje w nim *Mertinus iudex noster haereditarius in Sagan*<sup>39</sup>. Ponieważ nie zachował się akt lokacyjny miasta ani też żadne

<sup>33</sup> Genealogię Piastów żagańskich przedstawia m. in. *Historia Polski*, op. cit., t. 1 cz. 3, tablica genealogiczna nr III, Warszawa 1958.

<sup>34</sup> Heinrich, op. cit., s. 14.

<sup>35</sup> C. Grünhagen, H. Markgraf, *Lehns- und Besitzurkunden Schlesiens*, cz. 1, Leipzig 1881, s. 302 - 304.

<sup>36</sup> Kolejno SR nr 78, nr 751, nr 856, nr 970, nr 992, nr 2429 i nr 2553.

<sup>37</sup> Ibidem, nr 315.

<sup>38</sup> Ibidem, nr 640b.

<sup>39</sup> *Quellen zur Schlesischen Handelsgeschichte bis 1526*, t. 1, Breslau 1940, nr 310. Przedtem za pierwszą wzmiankę o mieście uważano powszechnie dokument z 8 V 1284 r. (SR, nr 1781). Por. np. Heinrich, op. cit., s. 255.



wzmianki o mieście sprzed 1280 r., toteż dość trudno przychodzi poznanie etapów rozwoju miasta w XIII w. Miastem w każdym bądź razie musiał Żagań być o wiele wcześniej, o czym świadczy fakt, że Szprotawa, stanowiąca miasto już w 1260 r., była lokowana na wzór Żagania, o czym świadczą dwa dokumenty z 1289 i 1290 r.<sup>40</sup> Ten ostatni dokument dla Wąsosza stwierdzając *Hernstat dilecto et fidei nostro advocato, Ottoni de Sprotavia, dicto Halbesalcz, jure Theutonico locandam dedimus, eo jure per omnia quo civitas Saganus et Sprotavia civitas libera sunt locate*, wyjaśnia, że miasto Żagań lokowane było na prawie niemieckim.

Dane dotyczące Szprotawy i Wąsosza, które lokowały się na wzór Żagania<sup>41</sup>, pozwalają nam nieco poznać warunki lokacji. Przez analogię można sądzić, że miasto otrzymało pewną ilość ziemi<sup>42</sup>, pastwiska i okoliczny las oraz prawo stawiania młynów na Bobrze i przyległych dopływach. Ponadto zapewne także prawo połowu ryb pół mili w dół i w górę rzeki oraz prawo jednej mili, zobowiązujące ludność okoliczną do wyłącznego kupowania i sprzedaży towarów w mieście. Uprawnienia wójta były zapewne także identyczne jak w innych miastach na prawie niemieckim.

G. Steller uważa, że lokacja Żagania na prawie niemieckim nastąpiła wkrótce po założeniu nowej osady przy przeprawie — około 1230 - 1235 r.<sup>43</sup> Przypuszcza on, że miasto powstało w miejscu dotychczas wolnym od osadnictwa. Wobec braku jakichkolwiek dowodów źródłowych, trudno zgodzić się z tak wczesną datą lokacji, aczkolwiek osada miejska w Żaganiu na pewno już wówczas istniała. Lokacja miasta na prawie niemieckim nastąpiła zapewne po 1248 (data lokacji stolicy dzielnicy — Głogowa), a przed 1260 r. (pierwsza wzmianka o ustroju miejskim Szprotawy)<sup>44</sup>.

Żagań musiał do końca XIII w. przejść już dość długą drogę rozwojową, skoro zaszła wówczas potrzeba poważnego rozszerzenia granic miasta o czym będzie mowa niżej.

<sup>40</sup> SR nr 2102 i nr 2171. Pierwszy z dokumentów mówi o podobnych prawach wójta w Szprotawie, co w Żaganiu. Fakt zaczerpnięcia wzoru lokacji przez Szprotawę z Żagania podkreśla też F. Matuszkiewicz, *Geschichte der Stadt Sprottau*, Sprottau 1908, s. 22. Dokument z 1290 r. dotyczy lokacji Wąsosza na wzór Żagania i Szprotawy.

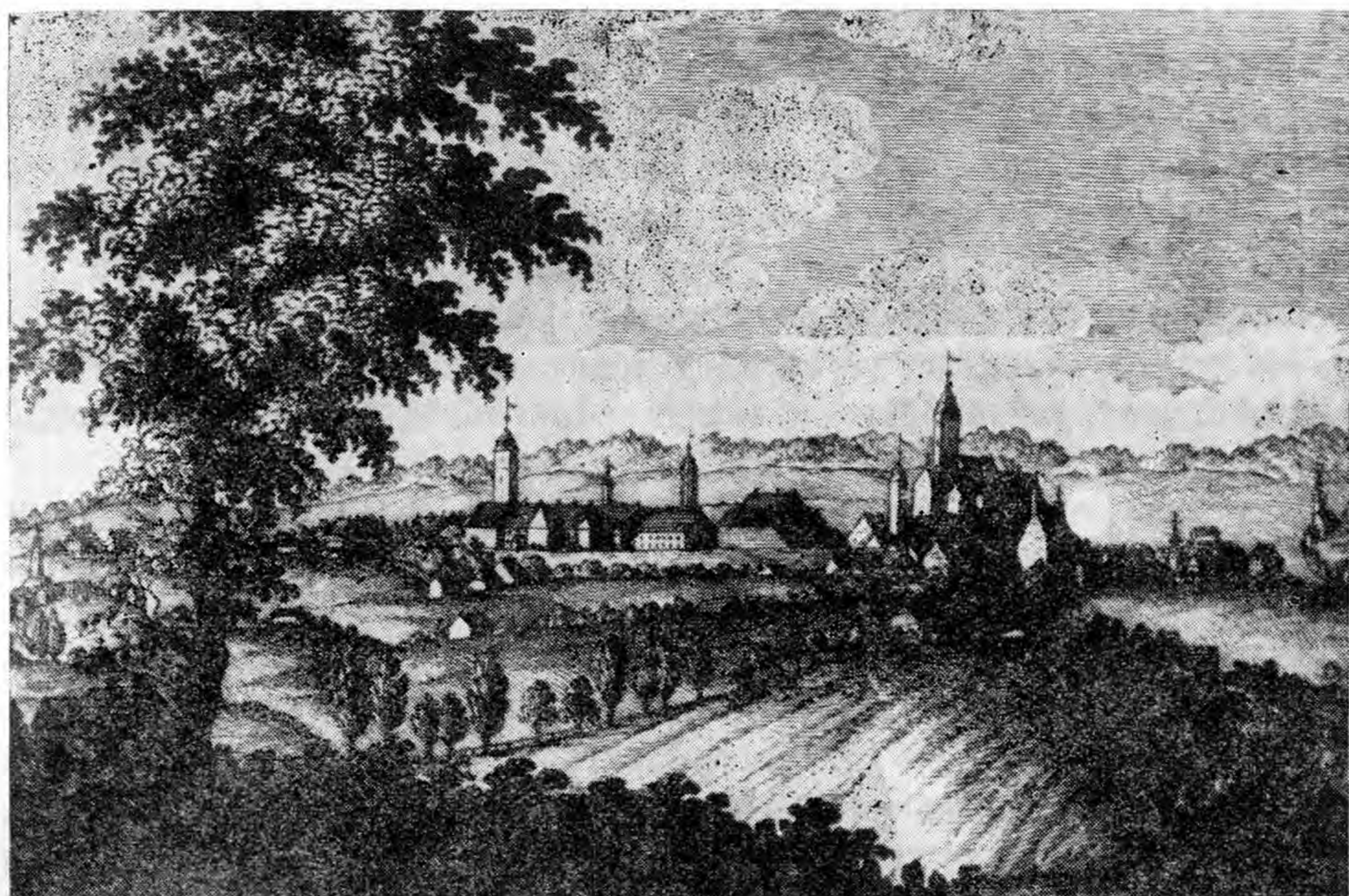
<sup>41</sup> Warunki lokacji Szprotawy — wobec zaginięcia aktu lokacyjnego — przedstawia dopiero dokument z 15 VII 1304 r. (SR nr 2803). Lokacji Wąsosza dotyczy wspomniany już dokument z 1290 r. (SR nr 2171).

<sup>42</sup> G. Steller, *Kastellanei und Stadt Sagan...*, op. cit., s. 152 sądzi na podstawie późniejszego stanu, że miasto otrzymało podczas lokacji 50 łanów ziemi (Szprotawa otrzymała 30, a Wąsosz aż 80).

<sup>43</sup> Ibidem, s. 147; S. Rospond (*Dzieje polszczyzny śląskiej*, Katowice 1959, s. 164) pisze, że lokacja Żagania nastąpiła w 1238 r.

<sup>44</sup> Obie daty podaje *Historia Śląska*, red. K. Maleczyński, op. cit., s. 450 - 451.





118. Żagań. Widok ogólny miasta z początku w. XIX

Badania terenowe<sup>45</sup> i skrupulatna analiza źródeł trzynastowiecznych pozwalają określić w przybliżeniu wygląd Żagania w okresie polokacyjnym. Nieregularna, zamknięta forma terenowa, ograniczona od południa i zachodu Młynówką i Bobrem, a od północy wysokim uskokiem, wyznaczyła także nieregularny układ miasta, wbrew przyjętym zasadom rozplanowania tego typu miast średniowiecznych. Poszczególne ulice wychodząc z rynku niemal regularnie, załamują się następnie bądź ze względu na właściwości terenowe, bądź też ze względu na układ dróg wylotowych i przebieg murów obronnych. Do dziś zachowały się dość duże fragmenty murów miejskich, zwłaszcza w części południowo-zachodniej i północnej. Również położony centralnie rynek nie ma kształtu kwadratu lub prostokąta, tylko przypomina kształt romboidu.

W rynku stał ratusz. Uległ on jednak wczesnie zniszczeniu, a jego funkcję przejął okazały budynek stojący wśród kamienic zachodniej pierzei rynku. Tak usytuowany nowy ratusz przebudowany został w 1586 r., a następnie jeszcze wielokrotnie ulegał przeróbkom, tracąc swój późnogotycki charakter. Ponieważ jednak ratusz z wieżą był nieodłącznym atrybutem średniowiecznych miast, dlatego też i w Żaganiu rezygnując z odbudowy najstarszego ratusza, odbudowano tylko samą wieżę w rynku,

<sup>45</sup> Żagań. *Studium historyczno-urbanistyczne*, Wrocław 1953. Maszynopis pracy, przygotowany dla celów konserwatorsko-urbanistycznych, znajduje się u wojewódzkiego konserwatora zabytków w Zielonej Górze.



która stała tam do XIX w.<sup>46</sup> Na przedmieściu przy drodze do Kozuchowa, za dawną Bramą Szpitalną stał szpital zbudowany przez księcia Przemka jeszcze w XIII w.<sup>47</sup>

Zarys miasta i ukształtowanie terenu wyznaczyły też najdogodniejsze miejsce dla założenia nowego grodu, jako siedziby księcia lub jego urzędników. Miejszem tym była najwęższa, zachodnia część miasta, wciśnięta między koryto Młynówki od południa i uskok od północy. Powstały tu warowny gród znalazł się w bezpośrednim sąsiedztwie przeprawy, której mógł skutecznie bronić. Stał się w ten sposób także dominującą budowlą miasta.

Tuż obok grodu powstał kościół parafialny potwierdzony w źródłach w 1272 i 1284 r., kiedy to oddany został sprowadzonym z Nowogrodu Bobrzańskiego augustianom<sup>48</sup>. W obecnym swym stanie kościół parafialny p. w. Panny Marii pochodzi z późnego średniowiecza, przy czym jego najstarszą część stanowi prezbiterium. Jest to budowla halowa, trzynawowa, o jednonawowym prezbiterium prostokątnie zamkniętym, sieciowych i gwiazdzistych sklepieniach, na zewnątrz wzmocniona przyporami. Od strony południowej przy zetknięciu korpusu z prezbiterium przylega masywna wieża na planie kwadratu. Fasadę zachodnią wieńczy szeroki szczyt schodkowy o akcentowanych podziałach horyzontalnych, wypełniony pięcioma rzędami płycin. Dolną część gotyckiej fasady przesłania dwukondygnacyjny krużganek, dobudowany w 1603 r.

Przy kościele powstał budynek klasztorny augustianów. Pierwotne usytuowanie tego klasztorno-kościelnego kompleksu pokrywa się z terenem zajęty przez obecny kościół i przylegający do niego od północy budynek. Jest to teren pierwotnego zamku. Obecne budynki klasztorne powstały jak i sam kościół po wielkim pożarze miasta w 1486 r.

Rozwój miasta pod koniec XIII w. skłonił kolejnego księcia Przemka lub Konrada II do zbudowania nowego zamku w innym miejscu, o czym świadczy darowanie augustianom w 1299 r. pierwotnej warowni tuż przy kościele parafialnym dla potrzeb klasztoru<sup>49</sup>. Już w 1319 r. występuje kolejna wzmianka o zamku, zapewne już nowym, którego usytuowanie wyraźnie określone zostało dopiero w dokumencie z 1417 r.<sup>50</sup> Powstał on tuż przy Bramie Bożnowskiej (później Szprotawska), a zatem poza pierwotną linią murów obronnych i podobnie jak zamek poprzedni, leżał w jednym z trzech narożników miasta i strzegł wejścia do niego,

<sup>46</sup> Lutsch, op. cit., s. 162 - 163.

<sup>47</sup> SR, nr 2758.

<sup>48</sup> Lutsch, op. cit., s. 151. W kościele znajduje się m. in. nagrobek księcia Henryka IV (zm. 1342) głogowskiego, poznańskiego i żagańskiego.

<sup>49</sup> SR, nr 2561.

<sup>50</sup> A. Heinrich, *Geschichtliche Nachrichten über das saganer Schloss. Program. d. Gymnasium, Sagan 1895, s. 4.*



tym razem od wschodu. Również w nowym usytuowaniu znalazł się zamek przy głównym szlaku komunikacyjno-handlowym. Przetrwał na tym miejscu do XVII w., kiedy to Wallenstein, a następnie ks. Lobkowitz wybudowali tam swoją wspaniałą rezydencję w stylu przejścia od włoskiego renesansu do baroku, będącą do dziś najbardziej reprezentacyjnym obiektem architektury Żagania<sup>51</sup>.

Zanim doszło do powstania tej budowli, średniowieczny zamek przetrwawszy kilka pożarów w mieście uległ dopiero pożarowi w 1495 r. Odbudowę zamku zainicjował ks. Albrecht saski, który wzmocnił zamek nowymi wałami, fosami i bastejami. Źródło z 1601 r. opisuje zamek jako czworobok, zamykający nieregularny dziedziniec. Trzy skrzydła zamku mieściły komnaty mieszkalne, od południa natomiast dziedziniec był zamknięty murem obronnym. W narożniku południowo-zachodnim wznosiła się baszta, a od południa broniły zamku dodatkowo 3 basteje. W 1645 r. zburzono fortyfikacje wokół zamku, a wkrótce potem sam zamek, przystępując do wznoszenia obecnej budowli.

Wiążą się więc ze średniowieczną historią Żagania trzy zamki. Pierwszy — usytuowany na wzgórzu na północny-wschód od miasta, który istniał zapewne już w 1202 r., potwierdzony w 1227 i 1245 r., a który w 1318 r. był już ruiną. Drugi — wzniesiony już w mieście tuż przy przeprawie (przy Bramie Żarskiej), oddany w 1299 r. augustianom, którzy tam wybudowali swój klasztor obok kościoła. Trzeci — na wschodnim skraju miasta przy Bramie Bożnowskiej, przez długi czas był siedzibą Piastów żagańskich i późniejszych właścicieli miasta.

Analiza planów rozwoju przestrzennego miasta pozwala wysunąć hipotezę o dwóch etapach rozwoju średniowiecznego Żagania<sup>52</sup>. W pierwszym etapie do około 1280 r. miasto położone było na wspomnianym już wzniesieniu terenu położonym między Młynówką, Bobrem, północnym uskokiem oraz sztuczną granicą miasta od wschodu, usytuowaną na linii dzisiejszej ulicy Długiej. Tylko z tej strony założyciele miasta mieli swobodę w wytyczeniu linii murów obronnych otaczających miasto, gdyż z pozostałych stron bieg murów wyznaczony był naturalnymi właściwościami terenu. Za hipotetycznym usytuowaniem wschodniego odcinka linii murów właśnie w tym miejscu przemawia fakt, że zamknięto w ten sposób wystarczająco duży obszar dla potrzeb ówczesnego miasta. Obszar ten obejmował najwyższe wzniesienie terenu z centralnie położonym rynkiem i z podkreśleniem dominującego położenia zamku. Późniejszy, czę-

<sup>51</sup> Ibidem, s. 6 - 8; Lutsch, op. cit., s. 161 - 162; J. Lepiarczyk, *Pałac w Żaganiu. Ochrona Zabytków*, 1956 nr 1 - 2, s. 115 - 117.

<sup>52</sup> Hipotezę o dwóch etapach rozwoju przestrzennego średniowiecznego Żagania szeroko uzasadnia G. Steller, *Kastellanei und Stadt Sagan...*, op. cit., 149 - 151. Oparł się on m. in. na najstarszym, zniszczonym w czasie ostatniej wojny planie miasta z 1620 r. Podobnie sądzi też Leipelt, op. cit., s. 15.



ściowo do dziś zachowany, wschodni odcinek murów niczego nie wyjaśnia i nie zacierza logicznego uzasadnienia zachowanego układu przestrzennego miasta. Daje się on dopiero zrozumieć po przyjęciu hipotezy o rozszerzeniu granicy miasta w kierunku wschodnim, gdyż tylko w tym kierunku możliwa była ze względów terenowych rozbudowa miasta. Również zbieg niektórych ulic w śródmieściu, jak na przykład ulicy Sobieskiego i ulicy 1 Maja w miejscu, gdzie musiała się znajdować niegdyś Brama Szpitalna, zdaje się potwierdzać tezę o pierwotnie zmniejszonych rozmiarach miasta<sup>53</sup>. W źródłach brak wzmianek o czasie budowy murów obronnych, a z zachowanych fragmentów również trudno określić, które z nich należą do okresu tuż po lokacji, a co jest wynikiem przebudowy lub odbudowy w późniejszym czasie.

Za rozszerzeniem granicy miasta około 1280 r. przemawia również powstanie wkrótce po tej dacie, już poza pierwotną linią murów, klasztoru i kościoła franciszkanów<sup>54</sup>. Poszerzenie niemal dwukrotne miasta pod koniec XIII w. spowodowało stworzenie drugiego ważnego ośrodka życia miejskiego skupionego wokół Nowego Rynku. Rolę tego ośrodka podkreślał leżący w pobliżu, nowo wzniesiony zamek, oraz zbudowany w sąsiedztwie Nowego Rynku w 1294 r. kościół franciszkański, położony obok klasztoru. Kościół franciszkański p. w. Piotra i Pawła, którego obecna, późnogotycka postać pochodzi z końca XV w., po przejściowym użytkowaniu przez ewangelików w XVI w., przeszedł w połowie XVII w. na stałe w ręce jezuitów.

Do miasta prowadziły w średniowieczu trzy bramy; liczba bram nie uległa zmianie także po wspomnianym wyżej przesunięciu wschodniej granicy miasta. Dotychczasowy układ dróg wylotowych został zachowany. Brama Żarska — zachodnia, którą Niski Trakt wychodził z miasta ku przeprawie na Bobrze, pozostała w tym samym miejscu, dwie pozostałe natomiast przesunięto na nową linię murów. Brama Szprotawska, którą główny szlak handlowy wkraczał do miasta ze wschodu, została przesunięta o około 300 m i znalazła się w bezpośrednim sąsiedztwie nowo usytuowanego zamku. Trzecią bramą, Kożuchowską, wychodziła w kierunku północno-wschodnim droga do Kożuchowa i Nowogrodu Bobrzańskiego<sup>55</sup>.

Mury obronne miasta były wzmocnione basztami, z których dwie zachowały się do naszych czasów. Wzmocnieniu systemu obronnego miasta

<sup>53</sup> Analogiczne jak w Żaganiu, poszerzenie granic miasta w kilkadziesiąt lat po lokacji obserwujemy w łużyckim Zgorzelcu. Po założeniu miasta w 1220 r. nastąpiło jego powiększenie około 1250 r. R. Jecht, *Geschichte der Stadt Görlitz*, t. 1, Görlitz 1926, s. 33.

<sup>54</sup> *Dolny Śląsk*, cz. 1, Poznań 1948, s. 363; A. Heinrich, *Der Konvent der Mino-riten in Sagan. Kath. u. Gymn.-Progr.*, Sagan 1887; Lutsch, op. cit., s. 157 - 158.

<sup>55</sup> Brama Żarska, jak podaje DS, 1, s. 687, istniała już na początku XIV w. Bramy Szprotawska (dawniej Eckersdorfsche Thor) i Kożuchowska (Spital Thor) występują w dokumentach po raz pierwszy w 1333 r. SR, nr 5198 i nr 5273.



służył także zamek, zarówno w pierwotnym, jak i wtórnym położeniu, usytuowany w pobliżu bram wiodących do miasta i wprowadzających główny szlak komunikacyjno-handlowy.

Jak z powyższego wynika, na przełomie XIII i XIV w. Żagań był już dużym miastem, z zamkiem książęcym, dwoma klasztorami i kościołami, dwoma placami targowymi (rynkami), ratuszem, z murami obronnymi o trzech bramach. Posiadał też szpital, łaźnię i szkołę.

W 1284 r. obok zakonu augustianów pojawili się w Żaganiu także franciszkanie. Pojawienie się ich na Śląsku związane było ściśle z akcją kolonizacyjną. Podobnie jak cystersi na wsi, tak franciszkanie w mieście reprezentowali żywioł niemiecki. Prawie wszyscy byli Niemcami i zawsze bronili interesów niemieckich. Przykładem byli m. in. franciszkanie żagańscy. Wykorzystując pewne nieporozumienia między biskupem wrocławskim Tomaszem II, a księciem Henrykiem IV założyli oni w Żaganiu w 1284 r. klasztor, w którym osadzili się sprowadzeni przy poparciu niemieckiego mieszczaństwa, ale wbrew woli biskupa, zakonnicy z Saksonii<sup>56</sup>. Następstwem tego faktu było oderwanie się żagańskiego klasztoru, a następnie siedmiu dalszych na Śląsku od prowincji polsko-czeskiej i przyłączenie się do saskiej. Przeciwno powstaniu klasztoru franciszkańskiego w Żaganiu głośno protestował sam arcybiskup gnieźnieński Jakub Świnka, widząc w tym fakcie zagrożenie interesów polskości<sup>57</sup>. Franciszkanie, popierani przez księcia i niemiecką część mieszczaństwa, szybko umocnili się w Żaganiu i skutecznie walczyli o wpływy z miejscowym konwentem augustianów.

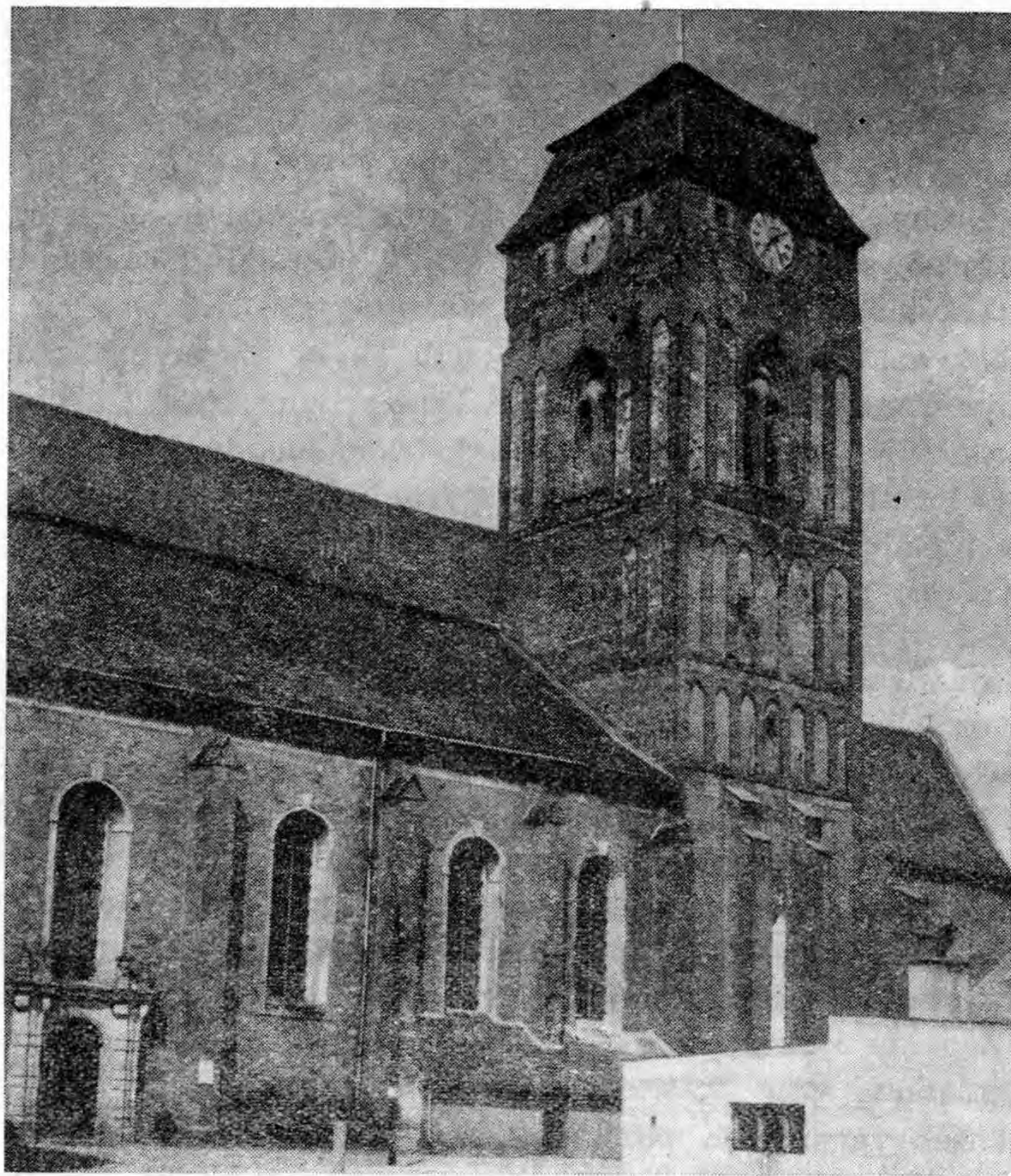
Po franciszkanach żagańskich pozostał kościół Św. Piotra i Pawła, usytuowany we wschodniej, „nowej” części miasta, w sąsiedztwie zamku i nowego rynku. Kościół ten, to trójnawowa hala z prostokątnym prezbiterium wzniesiona z narzutników i wzmocniona przyporami. Wzniesiony został zapewne po pożarze w 1486 r., niewątpliwie na miejscu dawniej istniejącego kościoła franciszkanów. W 1541 r. kościół przejęli ewangelicy, którzy dobudowali wieżę przy fasadzie zachodniej i urządzili emporę we wnętrzu. Po sprowadzeniu jezuitów przez Wallensteina kościół przeszedł w 1633 r. w ich ręce.

Jezuici dokonali też gruntownej przebudowy przylegającego do kościoła klasztoru, tak że dziś zostało z niego zaledwie kilka częściowo zrujnowanych pomieszczeń przy stronie północnej kościoła. Na miejscu dawnych budynków klasztornych powstało w 1653 r. jezuickie kolegium. Budynek kolegium, podobnie jak i zamek, reprezentuje nie spotykaną na Śląsku odmianę stylową — przejścia włoskiego renesansu w barok. Obie

<sup>56</sup> T. Silnicki, *Dzieje i ustrój kościoła na Śląsku do końca XIV w.*, w: HŚ, t. 2, s. 367.

<sup>57</sup> *Ibidem*, s. 368.





119. Żagań. Kościół parafialny N.P.M.

budowle są dziełem nadwornego architekta ks. Lobkowitzów — Antonio Porta.

Wiek XIV przyniósł miastu ostateczne uregulowanie spraw własnościowych klasztoru augustianów, dotąd przedmiot licznych sporów.

Miasto było kilkakrotnie niszczone przez pożar. Po pożarach w 1351 i 1369 r., kiedy to spłonęły szybko drewniane domy, przystąpiono do budowy domów murowanych<sup>58</sup>.

Żagań przedlokacyjny (nie gród) także w pierwszym okresie po lokacji był przede wszystkim osadą targową. Wynikało to z jego położenia bezpośrednio na ważnym szlaku handlowym. Ponadto miasto pełniło funkcje usługowe wobec grodu kasztelańskiego, a od drugiej połowy XIII w. także wobec zamku książęcego i obu klasztorów. Miasto spełniało niewątpliwie także zadania targu lokalnego dla bardzo rozwiniętego tu już w XIII w. osadnictwa wiejskiego.

<sup>58</sup> A. Heinrich, *Geschichte des Fürstentums...*, op. cit., s. 273.



Wzrost sił wytwórczych i duże możliwości zbytu przyczyniły się w drugiej połowie XIII w. do znacznego rozwoju rzemiosła w Żaganiu. Wprawdzie pierwsze wzmianki źródłowe o rzemieślnikach żagańskich pochodzą dopiero z przełomu XIII i XIV w., jednak należy sądzić, że podobnie jak w innych miastach śląskich, tak i w Żaganiu rzemiosło osiągnęło już wtedy wysoki stopień rozwoju. Najwcześniej, bo w 1299 r. dowiadujemy się o rybakach. W roku tym pewien mieszczanin szprotawski, wykupił od rybaka żagańskiego Henryka cło w Szprotawie za 145 grzywien<sup>59</sup>. O rybakach w Żaganiu wspominają jeszcze dokumenty w 1313 i 1314 r.<sup>60</sup> W roku 1318 spotykamy już w dokumentach osadę rybacką na przedmieściu Żagania — Rybaki (*villa piscatorum*)<sup>61</sup>. Istnienie rybaków w Żaganiu uzasadnia sąsiedztwo Bobru wraz z odnogą w Żaganiu i pobliskimi dopływami Kwisą i Czerną. W 1300 r. mowa jest o jatce, a w 1313 r. pewien mieszczanin żagański posiadał aż trzy jatki<sup>62</sup>. W 1314 r. wzmiankuje się o majstrach piekarskich, rzeźniczych, szewskich, tkackich, kowalskich oraz o kramarzach<sup>63</sup>. W XIV w. najliczniejszymi cechami w mieście były cechy piekarzy, rzeźników, obuwników i tkaczy-sukienników oraz kramarzy. W XV w. dorównały im jeszcze cechy kowali, krawców, kuśnierzy i bednarzy<sup>64</sup>. W 1417, jak wynika z rejestru czynszów opata Ludolfa, było w okolicy 14 młynów świadczących na rzecz klasztoru. Wcześniejsze wzmianki wspominają o młynach w Żaganiu w 1307, 1317 i 1337 r.<sup>65</sup>

Okolice Żagania bogate są w rudę darniową, toteż bardzo wcześnie powstały tu kuźnice i rozwinął się wytop rudy. Pierwsza wzmianka dotycząca wytopu rudy żelaza w okolicach Żagania pochodzi z 1337 r.<sup>66</sup> W Żagańskim wykształcił się specyficzny sposób produkcji żelaza, na który zwracali uwagę już w XVI w. poszczególni autorzy piszący na ten temat, a poeta szesnastowieczny Krzysztof Winter poświęcił opisowi kuźnic żagańskich cały swój łaciński poemat pt. *Kuźnic śląskich i kopalń opis* (polskie wydanie — Katowice 1937). Inny śląski poeta Walenty Roździeński napisał na przełomie XVI i XVII w. polski poemat pt. *Officina Ferraria abo huta y warsztat z kuźniami szlachetnego dzieła żelaznego*, w którym także wspomina żagańskie kopalnictwo<sup>67</sup>.

<sup>59</sup> SR, nr 2547.

<sup>60</sup> Ibidem, nr 3341 i nr 3345.

<sup>61</sup> A. Heinrich, *Geschichte des Fürstentums...*, op. cit., s. 270.

<sup>62</sup> Ibidem, s. 663 i SR, nr 3341.

<sup>63</sup> SR, nr 3445.

<sup>64</sup> A. Heinrich, *Geschichte des Fürstentums...*, op. cit., s. 663.

<sup>65</sup> Ibidem, s. 689 - 690.

<sup>66</sup> *Historia Śląska*, op. cit., t. 1 cz. 1, s. 463.

<sup>67</sup> Pisał on m. in.: *Żagańskie księstwo — niepodłe też w żelazne było officyny, zwłaszcza w ten czas, gdy Henryk książę tam panował. Ten co się od żelaza Ferrus mianował, który — jako udają — stąd tak był nazwany od ludzi pospo-*



Podobnie jak inne znaczniejsze miasta śląskie miał Żagań w XIII w. swoją mennicę. Już w 1290 r. mówi się o żagańskich srebrnych mone-  
tach, a w 1310 już wyraźnie o mennicy w Żaganiu<sup>68</sup>. Wzmianki o niej  
występują odtąd systematycznie aż do XVI w.

Żagań w średniowieczu był także dużym ośrodkiem handlowym. Za-  
opatrywał najbliższy rynek w wyroby rzemieślnicze, a miasto w surowce  
i produkty rolnicze, a ponadto istniał tu wielki handel importowo-tranzy-  
towy. Za tym ostatnim przemawia istnienie w Żaganiu już na początku  
XIV w. specjalnego cechu kupców (*kaufleute*), a wiadomo skądinąd, że  
sprzedają produkcji rzemieślniczej zajmowali się w tym czasie jeszcze  
na ogół sami rzemieślnicy. Niewątpliwie dużą rolę odegrało tu także  
położenie na głównym szlaku handlowym. Także K. Maleczyński uważa,  
że na początku XIV w. byli w Żaganiu bogaci kupcy opierający się  
głównie na handlu importowym<sup>69</sup>. Już na początku XIV w. istniał targ  
solny w Żaganiu. Dużą rolę w handlu odgrywały coroczne jarmarki.  
W XIV w. w Żaganiu jarmark odbywał się 29 września.

Widać zatem, że Żagań już w XIII - XIV w. był bogatym, dobrze  
rozwijającym się miastem. Niewątpliwie pewien wpływ miał na to fakt,  
że znajdowała się tu książęca stolica.

Do ustroju miejskiego Żagania w okresie tuż po lokacji wprawdzie  
nie mamy większej liczby wzmianek w źródłach, ale ponieważ ustrój  
miast na prawie niemieckim w omawianym okresie był w zasadzie po-  
dobny, toteż można w oparciu o nieliczne wiadomości wyrobić sobie  
pewien pogląd w tej sprawie.

Niewiele wiemy o urzędzie wójta w Żaganiu. Występuje on dość  
często w dokumentach począwszy od 1280 r. W latach 1286, 1290, 1299,  
1310 i 1314 występuje jako sołtys (*scultetus* lub *Scholze*). Równie często  
wzmiankowany jest jako sędzia (*Richter*, *Erbrichter* lub *judex heredita-  
rius*) np. w 1280, 1303, 1310, 1317, 1318. We wszystkich powyższych  
przypadkach występuje on jako świadek na dokumentach wystawianych  
przez księcia lub na aktach kupna-sprzedaży. Wójt (*advocatus Saganensis*)  
występuje tylko raz w 1305 r., jednak nie jako osoba urzędowa, lecz  
w charakterze posiadacza ziemskiego. Sołtys występuje ostatni raz w 1321 r.  
(*Johannes scultetus in Sagano*)<sup>70</sup>. Należy sądzić, że po tej dacie urząd  
wójta został wykupiony przez księcia<sup>71</sup>. W 1303 r. występuje po raz

*litych, iż on oficyny żelazne w swoim księstwie niektóre wystawił. Cyt. za Dolny  
Śląsk, cz. 1, s. 384.*

<sup>68</sup> A. Heinrich, *Geschichte des Fürstentums...*, op. cit., s. 215.

<sup>69</sup> *Historia Śląska*, op. cit., t. 1 cz. 1, s. 467.

<sup>70</sup> Wszystkie przytoczone w tym ustępie daty podaje na podstawie SR A. Hein-  
rich, *Geschichte des Fürstentums...*, s. 255 - 257.

<sup>71</sup> F. Matuszkiewicz, *Die mittelalterliche Gerichtsverfassung des Fürstentums  
Glogau*, Breslau 1911, s. 33, uważa, że wójtostwo w Żaganiu przeszło w ręce księ-  
cia w latach 1342 - 1369, tj. w okresie panowania Henryka Żelaznego.



pierwszy burmistrz żagański (*Hertelinus magister civium*), a K. Maleczyński uważa tę datę za początek samorządu miejskiego w Żaganiu<sup>72</sup>. Rada miejska w Żaganiu składała się z 4-8 członków (*konsuln*), najczęściej z 8, a raz tylko w 1513 r. — z 12<sup>73</sup>. W 1333 r. występuje pierwsza wzmianka o pisarzu miejskim.

Przy dokumentach z 1303 i 1305 r. zachowała się doskonale duża (63 mm) pieczęć miejska, która pochodząc na pewno z czasów nieco wcześniejszych, świadczy o zorganizowanej już wówczas kancelarii miejskiej<sup>74</sup>. Pieczęć posiada napis *· SIGILLV · BVRGENSIVM · DE · SAGANO* oraz przedstawia zamek z murem w kostkę, uwieńczony blankami, z bramą o czterech kolumnach w środku oraz z wieżą o dwóch oknach, z blankami i dachem spiczastym na szczycie. W bramie stoi uzbrojony rycerz z dzidą i tarczą orlą w ręku, po bokach zaś wieży z jednej strony znajduje się hełm z pióropuszem, z drugiej — tarcza z orłem śląskim. M. Gumowski zalicza tę pieczęć do najpiękniejszych wśród miejskich i do wyjątkowych z tego względu, że wysuwa na pierwszy plan wyobrażenie osoby założyciela miasta — według M. Gumowskiego — ks. Przemka.

Druga pieczęć, znaleziona przy dokumencie z 1384 r., ale zapewne także wcześniejsza, przedstawia zamek z blankami i bramą, w której zamiast postaci księcia widnieje duża litera *S* — łaciński inicjał miasta, oraz z dwoma basztami, między którymi znajduje się tarcza z orłem śląskim. Być może, że dwa różne zamki przedstawione na pieczęciach potwierdzają istnienie dwóch różnych zamków w Żaganiu na przełomie XIII i XIV w. Zastąpienie wizerunku księcia inicjałem miasta na drugiej pieczęci jest świadectwem procesu uniezależniania się miasta od władzy książęcej w XIV w.

Jak wynika z licznych dokumentów z przełomu XIII i XIV w. zawartych w regestrach śląskich, mieszczanie żagańscy posiadali w tym czasie dość duże ilości ziemi w okolicznych wsiach, sięgające nawet 12 łanów. Równocześnie wśród mieszkańców miasta spotykamy licznych przedstawicieli okolicznej szlachty. Zwłaszcza licznie reprezentowani są wśród nich Kietlicze i Kotwicze, pochodzący ze znanych łużyckich rodów, oraz różnych imion mieszczanie z przydomkiem *de Wichow*.

Na początku XIV w. była już w Żaganiu szkoła, a historyk żagański A. Heinrich łączy jej początki z osadzeniem augustianów w mieście w 1284 r. W 1342 r. występuje jako świadek na dokumencie *magister Petrus rector scholarium*<sup>75</sup>.

<sup>72</sup> *Historia Śląska*, op. cit., t. 1 cz. 1, s. 473.

<sup>73</sup> A. Heinrich, *Geschichte des Fürstentums...*, op. cit., s. 257.

<sup>74</sup> Dwie najstarsze pieczęcie miasta Żagania przedstawia M. Gumowski, *Najstarsze pieczęcie miast polskich XIII i XIV wieku*, Toruń 1960, tabl. XLII nr 532 i nr 533 oraz s. 253. Zob. też M. Gumowski, *Pieczęcie śląskie XII - XIV w.*, w: HŚ, t. 3, s. 145.

<sup>75</sup> A. Heinrich, *Geschichte des Fürstentums...*, op. cit., s. 322.



Dość trudne jest poznanie stosunków narodowościowych w średnio-wiecznym Żaganiu. Żagań leżał na pograniczu śląsko-łużyckim, co zapewne spowodowało, że nie było tu klasycznego dla większości terenów śląskich polsko-niemieckiego układu narodowościowego, gdyż istniały tu także większe grupy ludności łużyckiej. Źródłowe potwierdzenie tego faktu mamy głównie wśród szlachty żagańskiej, gdzie czołową rolę odgrywali łużyccy Kietlicze, Kotwicze, Nosticze, Zilicze i inni. Dalszych dowodów dostarcza nam materiał toponomastyczny oraz pośrednio badania przeprowadzone przez F. Mětška w dominium krośnieńskim<sup>76</sup>. Można zatem przyjąć, że do czasu pojawienia się na tym terenie w pierwszej połowie XIII w. Niemców, zamieszkiwała w Żagańskim ludność słowiańska, mówiąca językiem polskim lub łużyckim. K. Maleczyński sądzi, że Niemcy w kasztelanii żagańskiej pojawili się około 1220 r., co potwierdza układ biskupa wrocławskiego z Henrykiem Brodatym z 1227 r. w sprawie dziesięcin<sup>77</sup>. Dla Niemców zastosowano wówczas inny niż dla Polaków sposób dziesięciny (*decime de Theutonicis*). Oczywiście nie było jeszcze wówczas mowy o jakimś antagonizmie narodowościowym, co najwyżej mogły powstawać zaczątki przyszłego antagonizmu polsko-niemieckiego.

Sprowadzenie franciszkanów do Żagania w 1284 r. świadczy o stale rosnących wpływach Niemców w mieście. W okolicy Żagania w końcu XIV w. mieszkali liczni Polacy, z czego należy wnosić, że w pierwszej połowie tego wieku było ich znacznie więcej<sup>78</sup>. W klasztorze kanoników regularnych w Żaganiu, jak wynika z zapisów tamtejszych opatów, w 1325 r. było dużo mnichów Polaków<sup>79</sup>. Żagańscy augustianie bardzo długo dają świadectwo polskości tego terenu. Na przełomie XIV i XV w. jeden z księży (*predicator Polonorum*) zawsze wygłaszał kazania w języku polskim, a tamtejsi zakonnicy musieli znać język „śląski” (*lingua Sleziana*), tj. polski<sup>80</sup>. W XVI w., według relacji samych Niemców, polskie wsie leżały pod samym Żaganiem, jak np. Gryżyce<sup>81</sup>. O kazaniach polskich w Żaganiu, polskich książkach i elementarzach tam drukowanych dochodzą wiadomości jeszcze z końca XVIII w.

Pewne światło na stosunki narodowościowe rzucają też nazwiska i imiona żagańskich mieszczan i szlachty, występujące w dokumentach

<sup>76</sup> F. Mětšk, *Ludność dominium krośnieńskiego w latach 1550 - 1818*, Sobótka 14, 1959, s. 306. Wykazał on, że jeszcze w XVI w. około 90% ludności dominium stanowili łużyccy Serbowie. Materiał toponomastyczny na pograniczu śląsko-łużyckim najlepiej przedstawia E. Muka, *Die Grenzen des sorbischen Sprachgebietes in alter Zeit*, Archiv für slavische Philologie, 26, 1904, s. 544 - 548.

<sup>77</sup> *Historia Śląska*, op. cit., t. 1 cz. 1, s. 292.

<sup>78</sup> Ibidem, s. 445.

<sup>79</sup> *Catalogus abbatum Saganensium*, s. 184.

<sup>80</sup> Ibidem, s. 229, 231.

<sup>81</sup> *Dolny Śląsk*, op. cit., cz. 1, s. 344.



z XIII i XIV w. Wśród szlachty występują bardzo często imiona Kasper, Maciej, Wieńczysław (*Wentzeslaw*), Niczko, Diczko, Peczko, Polan. W latach 1356 - 1373 rajcą miejskim, a następnie burmistrzem był Piotr Polen. Wśród opatów klasztoru augustiańskiego byli m. in. Henryk Lesław (1422 - 1432) i Henryk Zdzisław (1432 - 1449). O nazwach miejscowych i ich polskim charakterze była już mowa wcześniej.

Bardzo liczne związki z Polską łączyły kolejnych książąt żagańskich. Już Przemko w XIII w. popierając zabiegi Henryka Probusa do korony polskiej, reprezentował jego interesy w Krakowie, a w 1289 r. zginął pod Siewierzem z rąk jego przeciwników. Henryk III Głogowczyk, który w latach 1304 - 1309 władał także dzielnicą żagańską, był w tym czasie jednym z najpoważniejszych pretendentów do korony polskiej i do śmierci tytułował się *dux regni Polonie, Pomoranie, Slesie et dominus Glogovie* lub *haeres regni Poloniae*. Wprawdzie jego następcą w księstwie żagańskim Henryk IV musiał uznać się lennikiem Czech w 1329 r. i toczył przez pewien czas walkę z Kazimierzem Wielkim o pogranicze śląsko-wielkopolskie, to jednak syn jego Henryk V Żelazny znów zbliżył się do Polski i długo nie chciał uznać zwierzchnictwa czeskiego. Był on bliskim sojusznikiem Kazimierza Wielkiego, za którego wydał w 1363 r. swoją córkę Jadwigę<sup>82</sup>.

Pewne związki z Polską podtrzymywali książęta żagańscy jeszcze w XV w. Jan II żagański straciwszy w 1488 r. księstwo głogowskie na rzecz króla węgierskiego długo zabiegał o pomoc właśnie na dworze polskim.

Stolicą samodzielnego księstwa był Żagań aż do 1472 r., kiedy to w wyniku bratobójczej walki ostatnich Piastów żagańskich — Baltazara i Jana II został przez tego ostatniego sprzedany książętom saskim, pod których panowaniem pozostawał do 1549 r.<sup>83</sup> Przeszedł wtedy drogą wymuszonego kupna w ręce Habsburgów, którzy odtąd przekazywali go w zastaw różnym niemieckim magnatom. W czasie wojny trzydziestoletniej Żagań — poważnie zresztą zniszczony został w 1627 r. darowany za zasługi przez cesarza Ferdynanda II, słynnemu wodzowi Wallensteinowi, który władał nad nim do swej śmierci w 1634 r. W 1644 r. cesarz sprzedał miasto księciu Lobkowitz i aż do 1785 r. miasto znajdowało się w rękach tego rodu, po czym objął je książę kurlandzki Piotr Biron. W 1844 r. miasto przeszło na własność księżnej Doroty Talleyrand.

Te nieustanne zmiany stawiające miasto w coraz to innych warunkach politycznych i własnościowych, w ujemny sposób wpływały na jego rozwój, nie pozwalając na pełne wykorzystanie dogodnego położenia geograficznego i warunków gospodarczych. Rozwój miasta był też hamowany

<sup>82</sup> Dzieje polityczne księstwa żagańskiego najpełniej ukazują artykuły R. Grodeckiego i J. Dąbrowskiego w: HŚ, t. 1.

<sup>83</sup> A. Heinrich, *Geschichte des Fürstentums...*, op. cit., s. 167.



przez wojny: trzydziestoletnią, północną, siedmioletnią i kampanię napoleońską, w czasie których miasto było pustoszone i gnębione licznymi kontrybucjami przez zmieniające się armie różnych narodowości. Nie mniej przykre w skutkach dla miasta były prześladowania protestantów, które trwały cały XVII w.

Wojna trzydziestoletnia przerwała rozkwit miasta w XVI i na początku XVII w. Istniejąca zabudowa obszaru miejskiego nie wystarczyła wówczas. Rozwój handlu i rzemiosła oraz związany z tym wzrost liczby mieszkańców i narastające rozwarstwienie społeczności miejskiej doprowadziły do dużej rozbudowy przedmieść, gdzie zamieszkiwała zapewne uboższa część mieszkańców. W 1620 r. w obrębie murów miejskich znajdowało się 457 domów, a na przedmieściach aż 226<sup>84</sup>. Miasto liczyło wówczas około 4 tys. mieszkańców. Po wojnie trzydziestoletniej z około 4 tys. pozostało w 1661 r. zaledwie około 1300 mieszkańców, a spośród 683 domów 528 było niezamieszkałych lub zburzonych.

Dopiero pod koniec XVIII w. zaczął się Żagań podnosić z upadku. Liczba mieszkańców z 2406 w 1764 r. wzrosła do 4317 w 1796 r. Żywiłowy rozwój miasta nastąpił jednak dopiero w epoce kapitalizmu. W XIX w. objęto zabudową także lewy brzeg Bobru. Zlokalizowano tam przede wszystkim dużą dzielnicę fabryczną, dworzec kolejowy i pruskie koszary wojskowe. Rozwinęły się zwłaszcza te gałęzie produkcji, które miały za sobą wielowiekową tradycję na tym terenie (sukiennictwo, tkactwo, przeróbka drewna). Liczba mieszkańców zwiększyła się z 5449 w 1830 r. do 15 386 w 1910 r. Na skutek wyjścia z zabudową na lewy brzeg Bobru i poza pętlę, jaką tworzy Bóbr i Młynówka od południa, rzeka i pętla stały się teraz wewnętrznymi elementami układu przestrzennego miasta. Historyczny ośrodek miasta, dzięki właściwościom terenu i monumentalnej, zabytkowej architekturze pozostał jednak dominującym fragmentem.

<sup>84</sup> Wszystkie liczby i daty podane w tej — nie wiążącej się bezpośrednio z tematem — części zawarte są w: DS, 1, s. 687; P. Lauschke, *Führer durch Sagan und Umgegend*, Sagan 1910; E. Lorenz, *Heimatbuchlein des Kreises Sagan*, Sagan 1930; por. też Z. Lenard, *Żagań, Miasto*, 1957, nr 9, s. 23 - 27.



Biblioteka Główna WSP w Zielonej Górze  
nr inw.: ks 2 - 62081



II 62081/II