

## PROBLEMY GOSPODARKI ROLNEJ I WARUNKÓW ŻYCIA MIESZKAŃCÓW WSI W DZIAŁALNOŚCI WOJEWÓDZKIEJ RADY NARODOWEJ W LATACH 1950—1975

25-letni okres działalności Wojewódzkiej Rady Narodowej na odcinku produkcji rolniczej i przeobrażeń warunków życia mieszkańców wsi województwa charakteryzuje się olbrzymimi dokonaniem, które wystawiają jej jednoznacznie pozytywną ocenę, niezależnie od zmieniających się warunków realizacji polityki rolnej partii i państwa w poszczególnych podokresach naszej najnowszej historii.

Na przestrzeni całego rozpatrywanego okresu można dostrzec określone prawidłowości ogniskujące wysiłek i działania Wojewódzkiej Rady Narodowej, a także sterowanych przez nią rad narodowych niższego szczebla.

Do takich prawidłowości, do sformułowania których upoważnia nas szczegółowa analiza działalności uchwałodawczej, programującej, inicjującej i kontrolnej WRN, zaliczyć można:

1. Troskę o systematyczną poprawę warunków materialnych w jakich wieś realizowała wyznaczone jej zadania.
2. Wielokierunkowe zabiegi o wzrost poziomu produkcji rolniczej i kultury rolnej.
3. Ścisłe wiązanie wymogów dotyczących wzrostu produkcji z podnoszeniem poziomu życia ludności wiejskiej, rozbudową usług, szkolnictwa, komunikacji, ochrony zdrowia i kultury.
4. Stawianie przed rolnictwem, służbą rolną i organami władzy terenowej wskaźników przewyższających średnie krajowe wskaźniki w zakresie wzrostu produkcji, ustalane na poszczególne okresy w ramach planów pięcioletnich.
5. Aktywizowanie czynnika społecznego, rozbudzanie i popieranie inicjatyw społecznych zarówno w dziedzinie rozwoju produkcji, jak i rozbudowy infrastruktury na obszarze powiatów, gmin, wsi i osiedli.
6. Doskonalenie form i metod współdziałania z organizacjami społeczno-politycznymi we wszystkich płaszczyznach gospodarki rolnej województwa, życia ludności wiejskiej, oddziaływań wychowawczych, jak również kształtowania u rolników przekonań o potrzebie podnoszenia

kwalifikacji zawodowych, stosowania w gospodarstwie najnowszej wiedzy agrotechnicznej. Ten ostatni problem ze względu na słabą jakość gleb województwa odegrał i odgrywa nadal bardzo istotną rolę we wzroście produkcji rolniczej.

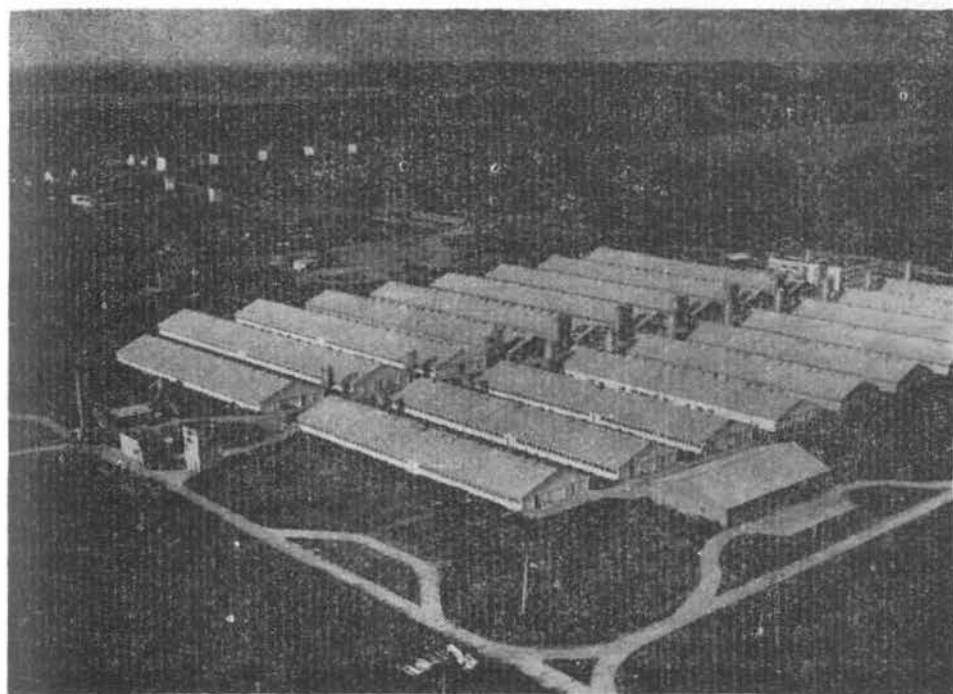
W poszczególnych kadencjach i okresach z różnym nasileniem przejawiały się w działalności WRN wymienione wyżej kierunki pracy. Siła i zakres przejawiania się tych tendencji w codziennej pracy realizacyjnej pozostawały na ogół w ścisłym związku z kierunkiem polityki rolnej określonym na szczeblu centralnym, zakresem kompetencji i samorządności rad narodowych, wielkością środków będących w dyspozycji WRN przeznaczonych na realizację zadań w rolnictwie. Dwudziestopięcioletnia działalność WRN w pełni potwierdziła słuszność podjętych decyzji przez zjazdy partii po 1970 roku, dotyczących potrzeby rozwijania i umacniania demokracji socjalistycznej, w której centralne miejsce wyznacza się organom władzy przedstawicielskiej. Występuje bowiem w historii działalności WRN widoczna współzależność między wzrostem zakresu kompetencji a wzrostem produkcji rolnej i aktywizacją społeczną ludności wiejskiej. W okresach wzrostu kompetencji i samorządności rad narodowych wyraźnie dynamizowała się gospodarka rolna, natomiast w okresach charakteryzujących się nadmiernym nasileniem dyrektywnych metod zarządzania rolnictwem, aktywność produkcyjna tak w sektorze uspołecznionym jak i indywidualnym malała. Wynika z tego wnioszek, że wzrost odgowiedzialności jednostek terenowych za realizację powierzonych zadań może być w sposób prawidłowy i pełny realizowany przy odpowiednim poziomie zakresu ich kompetencji, a aktywność społeczno-gospodarcza jest funkcją samorządności podejmowania decyzji i kontroli ich realizacji na zarządzanym obszarze.

Naszym zdaniem możliwości rad narodowych, jako organów władzy przedstawicielskiej w zakresie aktywizacji gospodarczej na terenie ich działania, dotychczas nie zostały jeszcze w pełni wykorzystane i dalszy rozwój ich działalności traktować należy jako jedną z istotnych dróg wiodących do wzrostu produkcji rolniczej, gospodarności i zwiększenia bezpośredniego udziału obywateli w rozwiązywaniu skomplikowanych, ogólnokrajowych problemów gospodarki żywnościowej.

#### PODSTAWOWE WIELKOSCI DOTYCZĄCE WSI LUBUSKIEJ W 1950 ROKU

W momencie powołania do życia Wojewódzkiej Rady Narodowej w Zielonej Górze (1950 r.) wieś miała już za sobą realizację podstawowych zadań, jakie stały przed rolnictwem polskim i Ziemią Odzyskaną bezpośrednio po wyzwoleniu. Proces osadnictwa w zasadzie został zakończony już w 1948 roku. Również na ukończeniu była realizacja drugiego

podstawowego zadania stojącego przed tymi ziemiami — zagospodarowanie ziemi. Olbrzymie zasługi w powojennej odbudowie wsi lubuskiej przypisać należy działalności Wojewódzkiej Rady Narodowej w Poznaniu, która swoją działalnością obejmowała 12 spośród 19 powiatów, które weszły z dniem 6. VII. 1950 r. w skład województwa zielonogórskiego.



Ferma trzody chlewnej w PGR w Bieganowie koło Cybinki

W 1950 roku blisko 63% ludności województwa czerpało główne źródła do życia z rolnictwa (352,7 tys. na ogólną liczbę ludności wynoszącą 560,6 tys.)<sup>1</sup>. Na 282,8 tys. osób czynnych zawodowo w województwie na wsi pracowało 187,8 tys., natomiast w rolnictwie 153,7 tys. (54,3%). Według spisu powszechnego z 3. XII. 1950 roku, ludności pozostającej w indywidualnych gospodarstwach rolnych było 214,6 tys. osób, z tego w gospodarstwach do 5 ha — 46,7 tys., od 5 do 7 ha — 34,9 tys., od 7 do 10 ha — 87,2 tys. i powyżej 10 ha — 40,0 tys.

Poważnym osiągnięciem polityki lat 1945—1950 było dokonanie przebudowy struktury rolnej w myśl zasad zawartych w podstawowych dokumentach państwa o reformie rolnej i osadnictwie na Ziemiach Zachodnich. Zlikwidowana została własność obszarnicza, znaczny odsetek ziemi po byłych majątkach junkierskich przekazano na cele reformy rolnej,

oświaty rolniczej itp. Z około 10% gruntów utworzono państwowe gospodarstwa rolne. Interesujące jest to, że właśnie Ziemia Lubuska była kolebką powstania państwowych gospodarstw rolnych. Organizacja ich, pod nazwą Państwowy Zarząd Rolny Ziemi Lubuskiej, rozpoczęła się tu jesienią 1945 roku.

W momencie powstania WRN w Zielonej Górze na obszarze jej podległym istniały i działały w rolnictwie trzy sektory: indywidualny, państwowy i spółdzielczy. Gospodarstwa indywidualne posiadały w swym władaniu w 1950 r. około 88% powierzchni użytków rolnych (ogólna powierzchnia użytków rolnych w województwie wynosiła 697.675 ha).

Tabela 1\*

Struktura gospodarstw indywidualnych województwa zielonogórskiego w 1950 r.

Wyszczególnienie	Gospodarstwa wg powierzchni ogólnej w ha								
	Ogółem	poniżej 2	2-3	3-5	5-7	7-10	10-14	14-20	20
Liczba gospodarstw w tys.	73,3	19,6	6,7	7,6	9,0	20,4	8,3	1,4	0,3
Liczba gospodarstw w odsetkach	100	26,8	9,1	10,3	12,3	27,8	11,3	2,0	0,4
Powierzchnia ogólna w odsetkach	100	4,3	3,9	7,0	13,0	41,4	22,9	5,6	1,9
Liczba gospodarstw w 1974 r. w odsetkach**	100	44,5	17,5		8,2	16,2	13,6		

\* Rocznik Statystyczny GUS 1955, ss. 104 105, 106.

\*\* Rocznik Statystyczny GUS 1975, s. 271.

Struktura własnościowa gospodarstw indywidualnych zbliżona była do struktury występującej w całej gospodarce rolnej kraju. 46,2% wszystkich gospodarstw posiadało obszar do 5 ha. Były to gospodarstwa nie w pełni samowystarczalne. Z tej kategorii gospodarstw następował największy odpływ siły roboczej do rozwijających się innych działów gospodarki narodowej, a w pierwszym rzędzie do przemysłu.

Państwowe Gospodarstwa Rolne<sup>1</sup> posiadały w województwie 75,6 tys. ha powierzchni ogólnej, w tym 66,4 tys. ha użytków rolnych, co stanowiło 9,5% ogólnej powierzchni użytków województwa. Z ogólnej powierzchni 66,4 tys. ha użytków na grunty przypadło 52,2 tys. ha<sup>2</sup>.

Sektor spółdzielczy reprezentowany był w dniu 31. XII. 1949 r. przez 17 spółdzielni produkcyjnych, a w końcu 1950 r. przez 70 spółdzielni. Pierwsze spółdzielnie produkcyjne, jak to miało miejsce w Różankach w powiecie gorzowskim, powstały z przekształcenia się spółdzielni osadniczo-parcelacyjnych w produkcyjne. W 1950 roku ich udział w produkcji rolniczej był jeszcze nieznaczny, zajmowały około 1% użytków rolnych.

Ważne miejsce w gospodarce województwa zajmowała gospodarka leśna. Lasy zajmowały około 40% ogólnej powierzchni województwa i jedno z czołowych miejsc w kraju w zakresie pozyskania drewna. Do 1950 roku rozwiązane zostały najpilniejsze potrzeby w zakresie obsady kadrowej, odbudowano i zasiedlono większość osad leśnych, opanowano szerzenie się szkodników lasów, rozwiązano podstawowe problemy ochrony przeciwpożarowej lasów, przystąpiono na szeroką skalę do zalesienia gruntów nieużytecznych rolniczo. Dużym osiągnięciem było zorganizowanie produkcji leśnej, głównie w oparciu o pozyskanie do pracy sezonowej w lesie miejscowej ludności rolniczej z jednoczesnym wykorzystaniem żywej siły pociągowej ludności wiejskiej do wywozu drewna z lasu.

Tabela 2\*

Ważniejsze wskaźniki produkcji rolniczej województwa zielonogórskiego

Wyszczególnienie	Jednostka miary	Gospodarka całkowita		PGR	
		1950 r.	1974 r.	1950 r.	1974 r.
Powierzchnia użytków rolnych	tys. ha	697,7	637,2	66,4	203,5
Powierzchnia zasiewów	"	478,6	441,6	47,8	167,7
— w tym zboża (1)	"	296,0	223,7	22,7	66,1
— w tym pszenica	"	57,1	37,3	3,3	14,3
Uprawy przemysłowe	"	24,6	29,5		16,1
— w tym buraki cukrowe	"	9,0	12,3	0,6	6,0
Zbiory 4 zbóż	tys. ton	361,0	670,0	33,1	230,0
— w tym pszenica	"	69,0	195,0	5,0	36,0
Zbiory ziemniaka	"	885,0	1 180,0	42,6	234,0
Buraka cukrowego	"	191,0	356,0	10,0	171,0
Plony 4 zbóż	q/ha	12,2	29,9	14,1	34,7
— w tym pszenica	"	12,0	34,0	15,3	39,4
Plony ziemniaka	"	124,0	191,0	104,0	184,0
Buraka cukrowego	"	216,0	290,0	156,0	283,0
Zwierzęta gospodarskie					
Bydło	t/szt.	186,2	430,4	8,2	188,1
— w tym krowy	"	117,0	434,6	2,9	40,9
Trzoda chlewna	"	257,2	567,8	11,2	137,2
Konie	"	71,9	48,5	3,4	2,4
Bydło na 100 ha użytków rolnych	szt.	26,7	67,6	12,6	81,0
— w tym krowy	"	16,8	24,6	4,4	17,5
Trzoda chlewna	"	36,9	92,3	21,4	55,6
Konie	"	10,3	7,3	5,1	0,9

\* Rozwój społeczno-gospodarczy województwa zielonogórskiego w okresie kadencji Sejmu PRU i rad narodowych 1965—1968. Zielona Góra 1969, s. 72. Dla 1974: Rocznik Statystyczny GUS 1974, s. 244, 246, 248, 252. Stany zasiewów i zwierząt — czerwiec. Dane dla 1974 r. obejmują wszystkie PGR.

Przedstawienie wybranych podstawowych wielkości charakteryzujących rolnictwo w 1950 roku pozwoli czytelnikowi w ogólnych zarysach ocenić dorobek wsi okresu odbudowy gospodarki ze zniszczeń wojennych a jednocześnie dostrzec te olbrzymie zadania, jakie ludność rolnicza i władze nowego województwa, a w pierwszym rządzie wojewódzkie i powiatowe rady narodowe, musiały wykonać, by gospodarkę rolną zintensyfikować, by możliwie najbardziej celowo i racjonalnie wykorzystywać ziemię — podstawowy środek produkcji żywności, by na ogół ze słabych gleb osiągnąć produkcję nie niższą od średniego krajowego poziomu.

#### GŁÓWNE KIERUNKI DZIAŁALNOŚCI WRN W ZAKRESIE GOSPODARKI ROLNEJ W LATACH 1950—1955

Podstawowe kierunki działalności WRN na odcinku wiejskim w latach 1950—1953 określone były głównie zadaniami polityki partii i państwa w tym zakresie. Napięte zadania w zakresie industrializacji kraju realizowane w ramach planu 6-letniego, jak również potrzeby obronne kraju obciążały i ograniczały w sposób dość istotny wzrost produkcji rolniczej. Dodatkowym czynnikiem ograniczającym aktywizację produkcyjną rolników indywidualnych było prowadzone w owym okresie intensywne przekształcanie rolnictwa indywidualnego w uspołecznione. W ówczesnej sytuacji, mimo dużych potrzeb społecznych w zakresie wzrostu produkcji żywności, rolnictwo, tak w kraju, jak i w województwie, nie mogło zaspokoić w sposób zadowalający popytu na żywność i surowce szybko wzrastającej ludności miast i przemysłu'. Dopływ środków produkcji pochodzenia przemysłowego, szczególnie dla rolnictwa indywidualnego, był mocno ograniczony, po prostu rolnictwo musiało partycypować w realizacji polityki uprzemysłowienia kraju. Fakt powyższy wyjaśnia przyczynę, dla której WRN w swojej działalności koncentrowała uwagę głównie na wykonaniu bieżących zadań, jakie ciążyły na rolnictwie. Świadczą o tym tematy wnoszone na posiedzenia sesji WRN. W latach 1950—1956 dwadzieścia siedem razy sprawy wsi, rolnictwa i leśnictwa były przedmiotem obrad sesji WRN, z tego ośmiokrotnie stawiany był problem planowego skupu zboża, ośmiokrotnie przygotowania do wiosennych i jesiennych kampanii siewnych i trzykrotnie oceniano przygotowanie lub przebieg akcji zniwno-omłotowej. Tak więc na 27 spraw wnoszonych pod obrady sesji — 19 (70,4%) dotyczyło bieżącej oceny wykonawstwa przez rolnictwo planowych zadań i wskaźników w zakresie obowiązków wsi wobec państwa. Jeśli do powyższych tematów dodamy ocenę realizacji podatku gruntowego i FOR-u, nad którą obradowała WRN w listopadzie 1950 r., i sprawozdanie z wykonania uchwał partii i rządu oraz bieżące zadania w zakresie rozwoju rolnictwa (14. VI. 1955) — otrzymamy razem 21 (77,8%)

tematów nie wnoszących wiele w sprawy rozwoju rolnictwa w województwie, a jedynie oceniających i analizujących stopień wywiązywania się wsi z obowiązków, zakres których określony był centralnie. Dobór tematów nie zawsze wynikał z dyrektyw centralnych. Konkretny dobór tematyki posiedzeń WRN w sprawach rolnych w dużym stopniu zależał od Prezydium WRN, którego doświadczenie w zakresie kierowania i zarządzania gospodarką rolną nie było zbyt duże. W dodatku w latach 1950—1956 czterokrotnie następowała zmiana na stanowisku przewodniczącego Prezydium WRN, co nie wpływało pozytywnie na usprawnianie działalności samej rady.

WRN dużo uwagi poświęcała realizacji polityki państwa w zakresie socjalistycznej przebudowy rolnictwa. Powyższy problem dwukrotnie był wnoszony na posiedzenie sesji. W lutym 1952 r. rada rozpatrywała zadania rad narodowych w walce o rozwój produkcji rolnej i spółdzielni produkcyjnych oraz we wrześniu 1952 roku na sesję został wniesiony temat „Rola rad narodowych w powstawaniu i umacnianiu spółdzielni produkcyjnych”. W obydwu przypadkach problem potraktowano w większym stopniu od strony formalno-statystycznej aniżeli analitycznej. Angażowanie się rad narodowych wszystkich szczebli w realizację zadań na odcinku rozwoju spółdzielni produkcyjnych posiadało dwie pozytywne strony. Do propagowania idei spółdzielczości włączany był w szerokim zakresie czynnik społeczny. Autorytet władzy terenowej oraz udział radnych, komisji radzieckich i rad terenowych w bezpośredniej pracy na rzecz rozwoju spółdzielczości produkcyjnej był w wielu przypadkach czynnikiem zapobiegającym różnego rodzaju nieprawidłowościom, a w pierwszym rzędzie zapobiegał administracyjnym metodom rozwiązywania sprawy socjalizacji wsi. Znane są przypadki ostrego wystąpienia radnych na sesjach PRN (Skwierzyna, Strzelce Krajeńskie, Gorzów) przeciwko próbom naruszania zasady dobrowolności przy zakładaniu spółdzielni.

Warunki rozwoju spółdzielni produkcyjnych w województwie zielonogórskim nie były najlepsze. Większość gospodarzy — osiedleńców nie zdążyła się jeszcze dobrze zagospodarzyć, stan inwentarza żywego i maszyn rolniczych był w latach pięćdziesiątych ciągle niski, a sam stosunek do przebudowy rolnictwa ludności wiejskiej, składającej się blisko w połowie z repatriantów wschodnich ziem b. państwa polskiego, kojarzących sobie spółdzielnie produkcyjne z kołchozami okresu wojny, charakteryzował się dużą rezerwą.

Najbardziej intensywnie przebiegał w województwie proces zakładania spółdzielni produkcyjnych w 1952 i 1953 roku. Na 519 spółdzielni zarejestrowanych, jakie powstały w latach 1949—1954 (do czerwca włącznie), na okres wymienionych dwóch lat przypada 401, czyli 77,3%. Ilość spółdzielni zarejestrowanych wg stanu na 31. XII przedstawiała się w woje-

wództwie następująco: 1949 — 17, 1950 — 70, 1951 — 88, 1952 — 236, 1953 — 489, 1954 — 519<sup>1</sup>. Liczba spółdzielni produkcyjnych dzielących dochód była niższa i w czerwcu 1956 r. wynosiła 509. Na koniec 1954 roku spółdzielnie produkcyjne posiadały 10,9 tys. rodzin zrzeszonych, w tym 10,4 tys. posiadających gospodarstwa i 11,5 tys. członków. Średnio na jednego członka przypadało 8,5 ha użytków rolnych<sup>1</sup>. Gospodarstwa zrzeszone w spółdzielniach (31. XII. 1954) o obszarze do 2 ha stanowiły 4,1%, od 2 do 5 ha — 7,2%. Najbardziej licznie w spółdzielniach reprezentowane były gospodarstwa o obszarze od 5 do 10 ha i od 10 do 15 ha. Pierwsza grupa obszarowa stanowiła 69,0%, druga 18,3%. Pozostałe 1,4% przypadało na gospodarstwa od 15 ha wzwyż. Przyjmowano więc do spółdzielni również gospodarstwa, które obszarowo kwalifikowane były jako kułackie (powyżej 15 ha). Przed rozwiązaniem, w czerwcu 1956 roku, sektor spółdzielczy w rolnictwie posiadał w swej dyspozycji 8,5% ogólnej powierzchni województwa, 16,5% użytków rolnych i 29% ogólnej powierzchni użytków chłopskich. Strukturę własnościową gruntów przedstawia tabela 3.

Tabela 3  
Użytkowanie gruntów przez poszczególne sektory  
Stan w czerwcu 1956 r.

Wyszczególnienie	Użytki rolne					Lasy	Pozostałe grunty i nieużytki
	Razem	Grunty orne	Sady	Łąki	Pastwiska		
Ogółem	689.935	534.581	5.784	126.731	22.839	800.497	161.372
Gospodarstwa indywidualne	394.131	299.321	4.431	88.410	1.969	7.968	21.784
Spółdzielnie produkcyjne <sup>1</sup> PGR Min.	114.172	88.407	738	17.701	7.326	2.160	6.589
Rolnictwa	175.456	142.014	330	19.906	13.206	5.496	22.624
Pozostałe PGR	6.176	4.839	285	714	338	213	670
Grunty nie sta- nowiące gospo- darstw łącznie z PGR <sup>1</sup>	639.365	—	—	—	—	583.660	109.705

Źródło: Rocznik Gospodarczo-Statystyczny Województwa Zielonogórskiego 1958. PWRN w Zielonej Górze, 1958, s. 101.

Po przemianach październikowych większość spółdzielni rozwiązała się; pozostało ich na koniec grudnia 1956 roku 19, zrzeszających 223 rodziny, w tym 210 z wkładem gruntów. Spółdzielnie te posiadały 2.832 ha gruntów, w tym 2.314 ha użytków rolnych, 1.692 ha ziemi ornej.

W latach 1950—1955, mimo przywiązywania dużej wagi do wzrostu skupu i dostaw obowiązkowych produktów rolnych, większych sukcesów w tym zakresie nie odnotowano. Dotyczy to tak województwa zielonogórskiego, jak i sytuacji na tym odcinku w całym kraju. Wręcz przeciwnie,



w skupie niektórych produktów z gospodarstw chłopskich, łącznie ze spółdzielniami, nastąpiło pogorszenie wskaźników. W skali województwa, z pewnymi wahaniami, poziom skupu i obowiązkowych dostaw wykazywał statyczność.

W gospodarce krajowej skup i dostawy obowiązkowe 4 zbóż w latach 1950—1955 (bez dostaw PGR) wzrosły jedynie z 2.244,3 tys. ton w 1950 roku do 2.310,8 w 1955 r. (o 66,5 tys. t), ale poziom skupu zbóż w 1953 i 1954 był niższy od wielkości uzyskanych w 1950 roku. Skup i dostawy pszenicy w 1955 roku były niższe o 269,4 tys. ton (652,8 tys. t w 1950 r., 362,1 tys. t w 1954 i 383,4 tys. t w 1955). Również pogorszyły się wskaźniki skupu i dostaw trzody chlewnej mięsno-słoninowej, bydła i cieląt. Znaczna poprawa nastąpiła w skupie i dostawach jęczmienia, owsa, ziemniaków, bekonów oraz mleka prawie o 68%.

Jeśli średnio w kraju w 1955 roku skupiono z każdego 100 ha gruntów ornych około 17,5 t 4 zbóż, to w województwie — 20,5 t. Natomiast wskaźniki skupu innych ważniejszych produktów rolnych były gorsze od ogólnokrajowych. Ziemniaków skupiono mniej o 1,09 t w przeliczeniu na 100 ha gruntów ornych, trzody chlewnej o 0,1 t, żywca rzeźnego o 1,0 t, mleka o 0,3 tys. litrów (na 100 ha użytków rolnych) i jaj mniej o 7,5 tys. szt. (na 100 ha upraw zbożowych).

Przyczyny powyższej sytuacji w zakresie skupu tkwiły w stagnacji produkcji rolnej w gospodarce chłopskiej. Powierzchnia zasiewów 4 zbóż w latach 1953—1955 była mniejsza w województwie aniżeli w 1950 roku (1950 r. — 295.981 ha, w 1955— 279.107 ha), w tym powierzchnia pszenicy, jako bardziej plennego zboża, zmalała z 57 tys. ha do 43 tys. ha<sup>2</sup>. Skurczeniu uległa również powierzchnia zasiewów roślin przemysłowych (o 551 ha). Znacznie rozszerzyła się jedynie w omawianym okresie uprawa buraków cukrowych (z 8.954 do 12.036 ha) i ziemniaków (z 71,4 tys. ha do 75,6 tys. ha). Nie uzyskano rekompensaty za zmniejszenie powierzchni upraw w drodze wzrostu plonów. W żadnym roku, w okresie 1951—1956, nie uzyskano wysokości plonów z ha, jakie osiągnięto w 1950 roku dla buraków cukrowych (216 w 1950 i 130 w 1956 r.) i ziemniaków (124 i 121). Plony 4 zbóż wynosiły w województwie w 1950 r. 12,2 q/ha, natomiast w 1953 r. — 10,9, w 1954 r. — 11,2 i w 1955 r. — 14,1 q/ha. Wydajność pszenicy utrzymywała się na poziomie mniej więcej 1950 r. z odchyleniem w dół w latach 1953 i 1954 i dopiero w 1955 roku uzyskano 15,1 q/ha.

Znacznie lepsze wyniki jak w produkcji roślinnej uzyskiwała gospodarka rolna województwa (całe rolnictwo) w dziedzinie wzrostu pogłowia zwierząt gospodarskich. Liczebność bydła wzrosła ze 186,2 tys. szt. w 1950 roku do 226,9 tys. szt. w 1955 r., w tym krów ze 117,0 do 144,7 tys. szt., trzody chlewnej z 257,2 do 366,9, owiec z 57,1 do 152,1 tys. szt. Natomiast pogłowie koni, co było zjawiskiem pozytywnym, w związku ze wzrostem stanu

Tabela 4

Pogłowie zwierząt domowych na 100 ha użytków rolnych w sztukach.  
Stan w czerwcu

	L a t a							
	1949	1950	1951	1952	1953	1954	1955	1956
Bydło								
1.	30,5	35,2	35,3	35,5	36,2	37,7	38,8	40,9
2.	—	25,8	26,0	26,9	28,2	30,8	32,7	34,4
3.	21,7	26,7	26,8	27,5	28,1	31,3	33,3	35,1
Trzoda chlewna								
1.	28,0	45,7	41,4	42,4	47,7	48,0	53,4	56,7
2.	—	37,7	31,0	37,5	45,8	45,8	51,0	52,0
3.	23,7	36,9	31,9	41,0	47,0	43,8	53,9	56,6
Owce								
1.	7,8	10,8	12,6	14,2	16,3	20,4	20,8	20,7
2.	—	8,3	10,3	12,6	15,1	19,9	20,5	20,1
3.	5,1	8,2	11,0	12,6	15,8	21,2	22,4	20,9
Konie								
1.	12,2	13,7	14,1	13,4	13,3	13,0	12,5	12,5
2.	—	10,1	10,1	9,9	9,8	9,9	9,4	9,2
3.	9,0	10,3	10,3	10,0	10,0	9,8	9,6	9,5

Zródło: Dane GUS za poszczególne lata, dotyczące gospodarki całkowitej.

1. Polska
2. Ziemie Zachodnie i Północne
3. Województwo zielonogórskie

traktorów zmalało z 71,9 do 65,4 tys. sztuk. Wzrost obsady zwierząt domowych na 100 ha użytków rolnych ilustruje tabela 4.

Jak wynika z tabeli 4 najszybciej w latach 1950—1956 wzrosło pogłowie owiec, następnie trzody chlewnej i bydła, w tym obsada krów wzrosła z 16,8 w 1950 r. do 21,8 w 1956 roku. Ciągłe jednak obsada zwierząt domowych na 100 ha użytków, a zwłaszcza dotycząca bydła i trzody chlewnej, była niska w stosunku do potrzeb i istniejących możliwości. Lepsze wskaźniki w zakresie wzrostu produkcji rolniczej od gospodarki całkowitej posiadały państwowe gospodarstwa rolne podległe Wojewódzkiemu Zjednoczeniu PGR. Powierzchnia użytków rolnych PGR wzrosła z 66,4 tys. ha w 1950 r. do 171,5 tys. ha w 1955 roku. Gospodarstwa te przejęły wiele resztówek, gruntów PFZ, a także przejmowały ziemię opuszczonych gospodarstw indywidualnych. Grunty orne zielonogórskich PGR powiększyły się z 52,2 do 139,0 tys. ha. Średni stan roczny (PGR przejmowały i zdawały ziemię) dla lat 1950—1955 ziemi ornej wynosił 118,6 tys. ha<sup>11</sup>. Rozszerzeniu uległa baza paszowa PGR poprzez wzrost trwałych użytków zielonych z 14,0 do 31,3 tys. ha.

W związku ze wzrostem ogólnej powierzchni gruntów, powierzchnia zbiorów ogółem plonu głównego zwiększyła się z 47,8 w 1950 r. do 135,6 tys. ha w 1955, w tym obszar 4 zbóż (wraz z mieszanką zbożową) z 22,7 do 68,4 tys. ha.

W przeciwieństwie do gospodarki chłopskiej znacznie rozszerzono uprawę pszenicy (z 3,3 do 11,7 tys. ha). Czterokrotnie wzrosła powierzchnia zbiorów jęczmienia, trzykrotnie owsa, ponad 4-krotnie buraków cukrowych. Mimo podejmowania co roku znacznych obszarów niezagospodarowanych, PGR uzyskiwały plony na poziomie zbliżonym do gospodarki całkowitej województwa. (Dla 4 zbóż w 1955 r. — 13,1 q/ha, pszenicy 15,1, żyta 12,7, ziemniaków 70, buraków cukrowych — 147.) W 1955 roku PGR województwa, podobnie jak w całym kraju, nie osiągnęły wskaźnika wydajności z ha z roku 1950. Różnice jednak były nieznaczne, natomiast ogólne zbiory dla wielu kultur wzrosły parokrotnie. Ziarna 4 zbóż z mieszanką zbożową zebrano w 1955 r. 89,3 tys. ton, w 1950 — 32,1 tys. ton. Zbiory pszenicy wzrosły z 5,0 do 17,6 tys. ton, żyta z 15,3 do 44,2 tys. ton, jęczmienia z 4,8 do 14,4 tys. ton, owsa z 5,2 do 12,8 tys. ton, ziemniaków z 42,6 do 77,7 tys. ton, buraków cukrowych z 10,0 do 40,9 tys. ton, olejnych ogółem z 5,8 do 8,7 tys. ton. Pod względem wielkości produkcji roślinnej, w tym również towarowej, PGR województwa zielonogórskiego

Tabela 5

Stan inwentarza żywego oraz wielkość produkcji zwierzęcej

Wyszczególnienie		1950 r.	1955 r.
Bydło ogółem (30. VI.)	w tys. szt.	8,2	33,8
w tym krowy	w tys. szt.	2,9	13,3
Trzoda chlewna	w tys. szt.	11,2	79,6
w tym maciory	w tys. szt.	1,5	7,3
Owce	w tys. szt.	7,1	27,6
Owce matki	w tys. szt.	2,7	11,8
Konie	w tys. szt.	3,4	8,4
Drób ogółem	w tys. szt.	29,0	73,2
Sztuki duże ogółem (Bez koni — własność państwa)	w tys. szt.	8,8	39,8
Bydło na 100 ha UR	w szt.	12,3	19,7
Trzoda chlewna	w szt.	21,4	50,8
Maciory	w szt.	2,8	5,3
Owce	w szt.	10,7	16,1
Konie	w szt.	5,1	4,9
Odchowania cieląt od 100 krów	w szt.	75,0	77,0
Prosięta od maciory	w szt.	6,8	6,8
Jagnięta od 100 matek	w szt.	70,0	51,1
Produkcja — żywiec bydłocy	w t	468,0	1 611,0
Wieprzowina	w t	852,0	3 738,0
Mleko	w mln l	7,6	26,9
Jaja	w tys. szt.	110,0	1 960,0
Wełna	w q	200,0	871,0
Udój mleka od krowy	w l	2 610,0	2 137,0
Wełna od owcy	w kg	2,8	2,9
Odstawa żywca państwu	w t	1 367,0	5 290,0

odnotowały w okresie planu 6-letniego znaczny dorobek. Produkcję zwierzęcą PGR województwa przedstawia tabela 5.

Gospodarka PGR za cały rozpatrywany okres nie była ani razu przedmiotem obrad WRN. Wyjaśnić ten fakt można podporządkowaniem sektora państwowego centrali. Jest to jednak tylko częściowe i formalne wyjaśnienie, ponieważ rady narodowe dysponowały możliwością stawiania pod obrady i ocenę jednostek bezpośrednio im nie podporządkowanych. Po raz pierwszy PGR województwa stały się przedmiotem obrad sesji 15 września 1960 roku. WRN dokonała wówczas oceny ich działalności za rok gospodarczy 1959/60. Również gospodarką leśną (w 1955 r. lasy zajmowały 41,4% powierzchni województwa) WRN w omawianym okresie nie zajmowała się na swych sesjach, nie licząc jednego sprawozdania Komisji Rolnictwa i Leśnictwa złożonego WRN na posiedzeniu wrześniowym 1952 roku.

W 1952 roku przedmiotem obrad WRN była również opieka zdrowotna ludności miast i wsi. Pod tym względem województwo szybko awansowało. Ilość lekarzy medycyny na 10 tys. mieszkańców zwiększyła się ponad 3-krotnie (100 w 1950 r. i 346 w 1955 r.), dentystów ponad 5-krotnie, pielęgniarek ponad 3-krotnie. Łóżka w szpitalach z 2.802 zwiększono do 6.002. Na koniec 1955 r. na wsi działało 40 ośrodków zdrowia.

#### REALIZACJA POLITYKI ROLNEJ PARTII PRZEZ WRN W LATACH 1956—1970

Po 1956 roku w działalności WRN na odcinku rolnym nastąpiły istotne, jakościowe zmiany. Zmiany te, u podstaw których legły wspólnie opracowane przez KC PZPR i NK ZSL w 1957 r. wytyczne polityki rolnej, polegały na:

- a) aktywnym oddziaływaniu na wzrost produkcji rolnej, głównie poprzez jej intensyfikowanie,
- b) zespaleniu interesów producentów z interesem ogólnospołecznym,
- c) programowaniu bliższych i dalszych procesów rozwoju produkcji rolniczej,
- d) inicjowaniu i popieraniu rozwoju aktywności zawodowej rolników indywidualnych, między innymi poprzez rozwój samorządu chłopskiego, zwiększenie kompetencji rad stopnia podstawowego, zacieśnienie więzi ludności rolniczej z organami przedstawicielskimi,
- e) zwiększeniu koordynacji wysiłków pomiędzy poszczególnymi sektorami i organizacjami społeczno-zawodowymi w zakresie wzrostu produkcji i doskonalenia metod gospodarowania,
- f) prowadzeniu polityki racjonalnego gospodarowania ziemią,
- g) integracji wysiłków na odcinku pracy polityczno-wychowawczej

z pracą szkoleniowo-zawodową ludności pracującej w rolnictwie i wzrostem jej poziomu życia.

Realizacji powyższych kierunków działalności WRN sprzyjały ważne decyzje władz państwowych na odcinku poprawy warunków ekonomicznych rolnictwa.

Do nowo uruchomionych mechanizmów oddziałujących kompleksowo na rozwój rolnictwa, pełniących funkcję podstawowych dźwigni wzrostu produkcji rolnej po 1956 roku, należy zaliczyć:

- zmniejszenie ogólnego wymiaru dostaw obowiązkowych, w tym zlikwidowanie dostaw mleka, podwyższenie cen w ramach dostaw;
- zmniejszenie progresji podatku gruntowego w województwie oraz doskonalenie systemu świadczeń wsi;
- podniesienie rangi cen jako ważnego instrumentu sterowania rozwojem produkcji;
- uznanie postępu technicznego — mechanizacji, chemizacji, naukowych metod wytwarzania itp. za główne czynniki wzrostu;
- zaktywizowanie istniejących form samorządu chłopskiego i uruchomienie nowych, głównie rolniczych i zrzeszeń branżowych;
- uznanie świadomości społecznej i wiedzy rolniczej wytwórców za ważny czynnik rozwoju rolnictwa, a stąd rozbudowa oświaty i szkolnictwa, różnych form kształcenia zawodowego rolników, zwiększenie rangi, służby rolnej, poradnictwa i doświadczalnictwa, rozbudowa instytucji obsługujących rolnictwo;
- zwiększenie środków na inwestycje w rolnictwie, w efekcie czego w 1970 roku nakłady inwestycyjne były 5-krotnie większe niż w 1956 roku, utworzenie Funduszu Rozwoju Rolnictwa<sup>12</sup> — instytucji służącej finansowaniu postępu technicznego w rolnictwie przez samą wieś;
- doskonalenie ustawodawstwa w zakresie obrotu i gospodarką ziemią, przejmowanie ziemi od gospodarzy nie posiadających następców, zabezpieczenie socjalne osób zdających państwu ziemię itp.

Działalność WRN i jej organów wykonawczych, jak również działalność powiatowych i gromadzkich rad narodowych w omawianym okresie koncentrowała się więc na kluczowych problemach z punktu widzenia wzrostu produkcji rolnej, przy czym problemami wsi i rolnictwa osobiście mocno interesował się i uczestniczył w ich rozwiązywaniu I sekretarz KW PZPR w Zielonej Górze Mieczysław Hebda i przewodniczący Prezydium WRN Jan Lembas. Osobiste zaangażowanie w realizację polityki rolnej partii osób kierujących życiem politycznym i państwowym województwa uznać należy za dodatkowy czynnik, sprzyjający rozwiązywaniu złożonych problemów tego działu gospodarki województwa.

W odróżnieniu od okresu do 1956 r., WRN po 1956 roku na swych plenarnych posiedzeniach rozpatrywała problemy o kluczowym znacze-

niu dla całego rolnictwa województwa, koncentrując uwagę na określeniu głównych kierunków jego rozwoju. Wzrost kompetencji ustawowych rad narodowych sprzyjał rozwijaniu nowych form działalności rad narodowych i ich prezydiów na odcinku gospodarki rolnej.

Poszukiwaniu nowych form kierowania i zarządzania rolnictwem poświęcono kilka sesji w okresie bezpośrednio po VIII Plenum KC PZPR w 1956 r. Dla wypracowania nowego stylu pracy WRN szczególne znaczenie miały sesje odbyte w październiku i grudniu 1956 roku oraz w lutym i maju 1957 roku. Aktywność radnych na sesji październikowej znalazła wprawdzie w krytycznej ocenie działalności Prezydium WRN na odcinku wiejskim i zgłoszeniu 25 wniosków dotyczących usprawnienia stylu pracy rad na odcinku rolnym oraz wniosków do nowego programu działania WRN w dziedzinie rozwoju rolnictwa.

Z całą odpowiedzialnością można stwierdzić, że ostatni rok działalności WRN I kadencji poświęcony był intensywnym poszukiwaniom nowego stylu i nowych form pracy w ogóle, w tym również na odcinku wiejskim.

Jedną z takich nowych form działania WRN było przygotowanie i uchwalenie kilkuletnich planów rozwoju rolnictwa. Powyższe plany stanowiły część składową ogólnego planu rozwoju społeczno-gospodarczego województwa (rocznego i wieloletniego), ale WRN przyjęła również zasadę wytyczania perspektywicznych planów rozwoju poszczególnych kierunków produkcji rolniczej (nasiennictwo, warzywnictwo, hodowla itd.).

Zadania rolnictwa w latach 1958—1960 ujęte zostały w pierwszym uchwalonym przez WRN planie rozwoju gospodarczego województwa we wrześniu 1957 roku. Zostały one następnie rozszerzone i uzupełnione przez wnioski i postulaty zgłoszone przez ludność wiejską w okresie kampanii wyborczej do Sejmu i rad narodowych na przełomie 1957 i 1958 roku i stały się składową częścią programu wyborczego FJN. Poczynając od 1958 roku programy wyborcze FJN jako wynik szerokiego współdziałania organizacji politycznych, rad narodowych i społeczeństwa odgrywać będą w programowaniu rozwoju wsi zielonogórskiej ważną rolę.

Do szczególnie ważnych zadań lat 1958—1960 zaliczono: wzrost produkcji roślinnej i zwierzęcej, zagospodarowanie użytków zielonych kosztem 220 mln złotych, rozwój warzywnictwa i sadownictwa, rozwój kółek rolniczych, przyspieszenie prac uwłaszczeniowych, właściwą organizację gospodarki nasiennej jako ważnego czynnika wzrostu plonów.

Kontrolę i ocenę realizacji powyższych zadań WRN przeprowadzała corocznie przy ocenie realizacji rocznych planów, a także na specjalnych sesjach poświęconych ocenie wybranych kierunków rozwoju rolnictwa. Zadania wzrostu produkcji rolniczej ujęte w planie gospodarczym woje-

wództwa na 3 ostatnie lata pierwszej pięcioletki (1958—1960) zostały pomyslnie wykonane.

W 1960 roku uzyskano w rolnictwie najwyższe plony w całym 15-leciu powojennym. Przeciętne plony w gospodarce całkowitej w 1960 roku wynosiły: dla 4 zbóż — 17,3 q, w tym dla pszenicy — 19,3 q, żyta — 16,2 q, jęczmienia — 18,8 q, owsa — 18,9 q, ziemniaków — 145 q, buraków cukrowych — 279,0 q, rzepaku i rzepiku — 15,9 q". W stosunku do 1956 roku wydajność 4 zbóż z ha w 1960 roku była wyższa o 37,3%, buraków cukrowych o 114,6%, ziemniaków o 19,8%. Średnie roczne zużycie nawozów mineralnych na ha powierzchni upraw w roku gospodarczym 1960/61 osiągnęło poziom 56,2 kg/ha, w tym azotowych 20,6 kg, fosforowych 13,2 kg, potasowych 22,7 kg (NPK). Zużycie wapna, bardzo potrzebnego składnika mineralnego dla gleb województwa, wzrastało znacznie wolniej: z 46,6 kg/ha w 1958/59 r. do 49,2 kg/ha w roku gospodarczym 1960/61. Plony zbóż i okopowych uzyskane w 1960 roku były wyższe od przeciętnych plonów kraju, natomiast wskaźniki obsady zwierząt domowych na 100 ha użytków rolnych w dalszym ciągu pozostawały poniżej średnich krajowych. W tym względzie rolnictwo nie wykonało zadań planowych określonych przez WRN. W latach 1956—1960 pogłowie bydła wzrosło ogółem o 20,5 tys. sztuk, z tym że cały przyrost odbył się w roku gospodarczym 1959/60. W 1960 r. było w województwie 262,6 tys. szt. bydła, w tym krów 162,4 tys. sztuk". Na 100 ha użytków rolnych przypadało 38,1 sztuk zamiast planowanych 43. Znacznie gorsza sytuacja istniała w hodowli trzody chlewnej. W pierwszych dwóch latach II kadencji WRN (1958—1959) nastąpił znaczny spadek pogłowia trzody chlewnej z 386,1 tys. szt. w 1957 r. do 371,6 tys. szt. w 1958 i do 306,4 tys. szt. w 1959 roku. Nie było to zjawisko właściwe tylko rolnictwu województwa. Również w kraju w 1959 roku pogłowie trzody chlewnej było najniższe od 1956 roku. Dopiero rok 1960 przyniósł na tym odcinku w województwie widoczną poprawę. Nastąpiło zwiększenie pogłowia trzody chlewnej do 382,8 tys. (wzrost 76,4 tys. sztuk). Również pogłowie owiec w 1960 roku było niższe w stosunku do 1956 r. o 15,4 tys. sztuk. Stan owiec w 1956 r. kształtował się w województwie na poziomie 144,5 tys. sztuk (20,9 szt. na 100 ha UR), a w 1960 — 129,1 tys. szt. (18,7 sztuk na 100 ha przy zmniejszonej powierzchni użytków rolnych w porównywanym okresie o 196 tys. ha). Pogłowie koni do 1958 roku wykazywało tendencję wzrostową, a od 1959 roku zaczęło maleć i w 1960 r. koni w województwie na 100 ha użytków przypadało 11 sztuk. Ogółem w województwie było wówczas 76,0 tys. sztuk koni.

W sektorze gospodarki państwowej, w obsadzie zwierząt" na 100 ha użytków rolnych również nie osiągnięto przeciętnego wskaźnika krajowe-

go". W 1960 roku w PGR województwa przypadało na 100 ha użytków 30,3 szt. bydła, w tym 14,7 krów, 18,9 szt. trzody chlewnej i 16,6 szt. owiec, w tym w gospodarstwach WZ PGR: bydła było 30,1 szt., trzody chlewnej 18,5 szt. i owiec 15,9 szt."

W latach 1956—1960 w gospodarstwach podległych WZ PGR pogłowie bydła zwiększono ogółem z 39,8 sztuk do 46,6, w tym krów z 15 do 22,7 tys. sztuk. Udział krów w bydle ogółem w 1960 r. wyniósł 48,7% (w 1956 — 37,7%), co było zjawiskiem pozytywnym. Zmalało natomiast pogłowie trzody chlewnej z 68,3 do 28,6 tys. sztuk, owiec z 27,0 do 24,6 tys. sztuk". Ocena gospodarki PGR i rozwoju produkcji w sektorze państwowym była przedmiotem obrad sesji WRN 12 września 1960 roku. Wyniki produkcyjne, a w szczególności sytuację na odcinku hodowli oceniono krytycznie. Na sesji sformułowano wiele wniosków dotyczących wykorzystania rezerw dla wzrostu produkcji w tym sektorze, w posiadaniu którego w 1960 roku znajdowało się 164,0 tys. ha użytków rolnych, tj. 23,8% ogólnej ich powierzchni w województwie". Niekorzystne ukształtowanie się wskaźników w hodowli bydła i trzody chlewnej w województwie oraz przyczyny hamujące wzrost zwierząt domowych, jak i środki wiodące do polepszenia sytuacji na tym tak ważnym odcinku produkcji rolniczej stały się przedmiotem obrad sesji WRN w dniu 11 grudnia 1959 roku. Następnym realizacją uchwał i zaleceń sesji było podjęcie prac nad przygotowaniem wszechstronnego programu rozwoju hodowli. Program taki został przyjęty na sesji wrześniowej 1961 roku. Obejmował on rozwój hodowli zwierząt gospodarskich w województwie w latach 1961—1965. WRN w III kadencji przyjęła również takie kierunkowe programy, jak: rozwój gospodarki nasiennej i ochrony roślin (I 1961 r.), przemysłu spożywczego (IX. 1962 r.), melioracji (IX. 1962 r.), przedsiębiorstw budowlanych, w tym budownictwa rolniczego (II. 1963 r.).

Wszystkie te kierunkowe programy rozwoju rolnictwa, usług, zabezpieczenia rolnictwa w środki produkcji składały się na kompleksowe traktowanie rozwoju gospodarki rolnej, stawiały wobec niej wymogi, ale i zabezpieczały rolnictwo w niezbędne środki inwestycyjne, a nawet w 1963 roku środki te dodatkowo zostały zwiększone o sumę 700 mln zł kosztem inwestycji przemysłowych, gwarantowały dopływ kadry fachowej, traktorów i wysokowydajnych maszyn rolniczych.

Za przykładem WRN poszły wszystkie powiatowe rady narodowe, programując rozwój poszczególnych dziedzin rolnictwa na własnym terenie, przy jednoczesnym określeniu skali pomocy państwa w planowanym rozwoju. Tak zaprogramowana działalność władz terenowych, w połączeniu z polityką państwa zabezpieczającą korzystne warunki ekonomiczne rozwoju rolnictwa, dały nadzwyczaj pozytywne wyniki. Średnie plony zbóż uzyskane w okresie III kadencji WRN (1961—1964), mimo nieurodzaju



w 1962 i 1963 roku były wyższe o 2,5 q, a ziemniaków o 29 q/ha od średnich plonów pierwszej pięcioletki. Odnotowano też wyższe tempo rozwoju hodowli. Pogłowie bydła średnio rocznie zwiększyło się o 4,7%, podczas gdy w latach 1956—1960 o 3,2%. Obsada bydła na 100 ha użytków rolnych wzrosła z 38,1 w 1960 do 48,8 szt. w 1965 r., trzody chlewnej z 55,5 do 67,0 sztuk, owiec zmalała z 18,7 do 15,4 sztuk. Zmalało też pogłowie koni z 11,0 do 10,5 sztuk na 100 ha<sup>3</sup>. Wskaźnik zwierząt przypadających w 1965 roku na 100 ha użytków rolnych był dla bydła i trzody chlewnej w dalszym ciągu niższy od krajowego, natomiast dla owiec wyższy o 0,1 szt. W liczbach bezwzględnych pogłowie bydła w województwie dzięki wielokierunkowym zabiegom wzrosło w gospodarce całkowitej z 262,6 tys. w 1960 r. do 313,5 tys. sztuk w 1965 r. (o 19,4%), trzody chlewnej z 382,8 tys. do 430,6 tys. sztuk (o 12,5%). Zmalała ilość koni z 76,0 tys. do 67,7 tys. sztuk.

Zwiększone dostawy środków produkcji dla rolnictwa, bardziej umiejętne wykorzystanie nawozów, prawidłowa realizacja programu nasiennego, zwiększony zakres chemizacji rolnictwa, regulacja stosunków wodnych, lepsza praca służby rolnej łagodziły skutki nie sprzyjających warunków atmosferycznych, pozwalając na osiągnięcie w 1965 r. 18,7 q/ha 4 zbóż, w tym 20,1 q pszenicy, 164 q ziemniaków i 249 q buraków cukrowych. Korzystnie ukształtowała się struktura zasiewów. Rośliny zbożowe zajmowały 55,5% powierzchni zasiewów, ziemniaki — 17,1%, przemysłowe — 7,6%, pastewne — 13,3%. Wzrosła towarowość rolnictwa. W 1965 roku skup 4 zbóż był większy od skupu w 1960 r. o 23.300 t (94,0 tys. t w 1960 i 117,3 tys. t w 1965 r.), ziemniaków o 58.200 t (128,8 i 187,0 tys. t). Bezspornym dorobkiem w zakresie chowu zwierząt domowych był wzrost skupu żywca o blisko 60%. W 1960 roku skupiono bydła łącznie z cielętami 16,5 tys. t, natomiast w 1965 r. 26,4 tys. t. Skup trzody chlewnej w porównywalnych latach wyniósł 21,4 tys. t i 33,9 tys. t<sup>4</sup>. Z każdego 100 ha gruntów ornych w 1965 roku skupiono 25,1 t 4 zbóż (bez ziarna siewnego), 40,0 t ziemniaków i 7,3 t trzody chlewnej.

Podstawową formą dostaw żywca z gospodarki chłopskiej stała się kontraktacja. W ramach kontraktacji rolnictwo zielonogórskie dostarczyło w 1965 roku 202.030 szt. trzody mięsnośloninowej, podczas gdy w 1960 75.485 sztuk. Blisko 3-krotnie wzrosły również dostawy młodego bydła rzeźnego (10.208 sztuk w 1960 r. i 31.971 sztuk w 1965 r.).

Aktywizacja produkcyjna rolnictwa w omawianym okresie była możliwa między innymi dlatego, że uchwalony przez WRN 5-letni plan przewidywał w tej dziedzinie gospodarki daleko idącą pomoc państwa w zakresie zagospodarowania użytków zielonych, zaopatrzenia rolnictwa w nawozy sztuczne, materiały budowlane, traktory i maszyny. W 1965 roku na zaopatrzenie wsi skierowano blisko 5-krotnie więcej cementu niż w roku

1969, 2-krotnie więcej wapna palonego, ponad 5-krotnie więcej cegły, ponad 8-krotnie więcej dachówek. Nakłady inwestycyjne w gospodarce indywidualnej wynosiły w 1965 r. 144,3 mln zł (c. 1971 r.), w rolnictwie społecznym — 709,7 mln zł (w 1961 — 399,1), w leśnictwie — 34,9 mln zł. W poważnym stopniu prace polowe zostały zmechanizowane. Park traktorowy w rolnictwie wzrósł z 3.236 w 1960 do 5.748 sztuk w 1965 r., w tym w PGR Min. Rolnictwa z 1885 do 3.330 szt., a w kółkach rolniczych z 214 do 1.666 sztuk. Ilość zestawów maszyn będących w posiadaniu kółek rolniczych tylko za okres 1962—1964 wzrosła z 498 do 1.430.

Istotne zmiany zaszły w gospodarce leśnej. Lesistość województwa zwiększyła się z 41,7% w 1955 r. do 44,0% w 1965 r. Lasy państwowe w 1965 r. zajmowały powierzchnię 625.082 ha; w 1974 r. powierzchnia leśna zajmowała 45% gruntów województwa. Charakterystyczną cechą tej gałęzi gospodarki w województwie było stosunkowo bardzo niskie zatrudnienie. W 1965 roku zatrudnienie w przedsiębiorstwach lasów państwowych wynosiło 12,6 tys. osób. Przy tak niskim zatrudnieniu zadania swoje gospodarka leśna mogła realizować w wysokim stopniu dzięki mechanizacji prac i doskonaleniu organizacji wewnątrzzakładowej.

W latach 1961—1965 nastąpiła zmiana w polityce wyřębu lasu. Wprowadzono bardziej racjonalną gospodarkę w tym zakresie. Więcej zaczęto poświęcać uwagi pielęgnacji, zmniejszaniu powierzchni zřębów, rozwojowi szkółek, zalesianiu przekazanych przez rolnictwo nieużytków. W tym kierunku toczyła się dyskusja na sesji WRN w lipcu 1956 r. poświęconej sytuacji w gospodarce leśnej i drzewnej na terenie województwa.

Pozyskiwanie drewna zmniejszono z 1.563,2 tys. m<sup>3</sup> w 1960 r. do 1.223,3 tys. m<sup>3</sup> w 1965 r. Decyzje takie były w pełni uzasadnione zarówno słabym drzewostanem, jak i brakiem możliwości zagospodarowania powstających zřębów. Były one realizacją zaleceń WRN z 1959 roku, jak i decyzji IX Wojewódzkiej Konferencji PZPR z grudnia 1964 roku. W materiałach tej ostatniej, poświęconych gospodarce leśnej, czytamy: „Prawidłowa gospodarka leśna wymaga ograniczenia pozysku drewna do poziomu nie przekraczającego przeciętnego przyrostu rocznego”<sup>10</sup>.

Mimo zmniejszonego pozysku udział województwa w dostawach drewna na potrzeby gospodarki narodowej był nadal wysoki i wynosił w 1964 roku 11%, natomiast w surowcu kopalniakowym 16% zapotrzebowania krajowego.

W latach sześćdziesiątych w gospodarce leśnej coraz więcej uwagi zaczęto przywiązywać do poprawy warunków pracy i życia załóg. Utrzymujące się stosunkowo niskie płace podniesiono do 1.433 zł brutto (1965 r.). Lasy Państwowe otrzymały więcej środków na remonty osad i leśniczówek oraz na budowę nowych domów dla pracowników. Zwiększono środki na bhp, usprzętowanie pracy itp.

W oparciu o bazę leśną rozwinęła się produkcja niedrzewna. W 1965 roku pozysk owoców i jagód leśnych wyniósł 748 t, a świeżych grzybów — 472 tony. Eksport jagód i grzybów oraz dziczyzny stanowił ważną pozycję w eksporcie województwa (w 1970 r. — 6,8% wartości eksportu województwa do II obszaru).

Wybory WRN IV kadencji zbiegły się z wejściem w życie trzeciego planu 5-letniego. Kampania wyborcza na wsi stała się płaszczyzną szerokiej dyskusji nad dorobkiem rolnictwa zielonogórskiego po 1956 roku i jego rozwojem w latach 1966—1970. Rozmowy kandydatów na radnych przebiegały w atmosferze szczerej dyskusji i wzrastającego zaufania społeczeństwa do programu rolnego partii i działalności władz państwowych. Pomyślne wykonanie programu wyborczego stworzyło optymistyczne warunki w zakresie wzrostu produkcji rolniczej w najbliższych latach.

Podstawowe kierunki rozwoju rolnictwa zielonogórskiego oraz zadania na lata 1966—1970 określone zostały w uchwałach IX Konferencji Wojewódzkiej PZPR (grudzień 1964) oraz w uchwałach WRN z marca 1966 r. zatwierdzających program rozwoju produkcji zbóż i pasz na lata 1966—1970, z listopada 1966 r. precyzujących zadania na odcinku gospodarki wodnej; z grudnia 1966 r., określających kierunki rozwoju gospodarczego województwa w nowym planie pięcioletnim; z czerwca 1967, zatwierdzających program rozwoju produkcji zwierzęcej w województwie.

Za główne kierunki rozwoju rolnictwa w latach 1966—1970 uznano:

1. intensyfikację produkcji zwierzęcej przy jednoczesnym wykorzystaniu wszystkich możliwości zwiększenia towarowej produkcji zbóż;
2. rozwój bazy paszowej z założeniem osiągnięcia w 1970 roku samowystarczalności w tej dziedzinie;
3. osiągnięcie zmechanizowania najbardziej uciążliwych prac polowych;
4. rozbudowę przedsiębiorstw budownictwa rolniczego;
5. racjonalne wykorzystanie całego zapasu ziemi;
6. rozwój usług produkcyjnych dla rolnictwa.

Określono też podstawowe środki służące realizacji powyższych zadań. Do takich środków zaliczono:

1. Wzrost nakładów inwestycyjnych o około 80% w stosunku do poprzednich 5 lat. W pierwszej wersji planu środki inwestycyjne dla rolnictwa WRN określiła na sumę 3.659,9 mln zł, w tym na inwestycje WZ PGR — 1.860,2 mln zł. W 1968 roku zwiększono nakłady do kwoty 3.783,2 mln zł, w tym na roboty budowlano-montażowe 2.501,5 mln zł. Na inwestycje WZ PGR przeznaczono 2.240,2 mln zł.

Z nakładów ogółem przeznaczono na:

- budownictwo mieszkaniowe — 329,9 mln zł (ok. 2.800 izb),
- budownictwo inwentarskie 332,8 mln zł (27.876 stanowisk),
- budownictwo domów dla gromadzkiej służby rolnej — 43,9 mln zł,

- budowę POM, ZNMR oraz filii POM — 153,7 mln zł,
- meliorację 880,0 mln zł (42,5 tys. ha i 12,3 tys. ha zagospodarowania użytków zielonych),
- mechanizację rolnictwa — 998,7 mln zł,
- budowę szkół i internatów — 87,4 mln zł.

Celem pełnego wykorzystania nakładów inwestycyjnych (w poprzedniej 5-latec środki na inwestycje nie zostały w pełni wykorzystane) za niezbędne uznano: zwiększenie mocy przerobowej przedsiębiorstw budownictwa rolniczego, powołanie specjalistycznych przedsiębiorstw w zakresie zaopatrzenia rolnictwa w wodę i elektryfikacji rolnictwa, rozwiązanie problemu terminowego przygotowywania dokumentacji technicznej dla tych przedsiębiorstw, rozbudowę biura projektów budownictwa ogólnoroelniczego oraz unifikację elementów prefabrykowanych.

2. Zwiększenie nawożenia mineralnego i organicznego. Zużycie nawozów mineralnych w myśl założeń planu miało osiągnąć w 1970 roku 135,0 kg/ha NPK i 165,3 kg wapna nawozowego. W planie na rok 1970 podniesiono dodatkowo wskaźnik zużycia nawozów mineralnych do 155,9 kg/ha.

Lata 1965—1970 przyniosły najbardziej dynamiczne przemiany w rolnictwie zielonogórskim w zakresie nawożenia mineralnego. Zużycie nawozów sztucznych na ha powierzchni upraw zwiększyło się z 85,6 kg w roku gospodarczym 1964/65 do 210,9 w roku 1970/71, a wapna (CaO) z 84,9 kg do 225,7 kg. Na hektar użytków rolnych w 1969/70 roku w gospodarce całkowitej województwa zużywano nawozów 135,1 kg, wapna — 122,0 kg. Poprzez działalność oświatową służby rolnej wzrosła kultura stosowania nawozów mineralnych.

3. Rozwój nasienictwa, obok nawożenia mineralnego, uznano za decydujący czynnik wzrostu plonów. Realizując program rozwoju nasienictwa w latach 1963—1967 w gospodarstwach indywidualnych wprowadzono wymianę materiału siewnego co 3 lata (żyta co 4 lata), a wymianę ziemniaków sadzeniaków co 3—5 lat. Na odnowienie zbóż przeprowadzono rocznie około 8,5 tys. t kwalifikowanych nasion zbóż i 25 tys. t sadzeniaków. Reprodukację zbóż prowadziły głównie PGR, natomiast produkcję ziemniaków wyższych stopni odsiewu zlokalizowano w rejonach zamkniętych, w których umieszczono około 65% kontraktacji sadzeniaków. Od 1968 r. skrócono rotację odnawiania żyta do 3 lat, podobnie jak pozostałych zbóż, z wyjątkiem jęczmienia, którego wymiana od 1966 r. odbywała się poprzez kontraktację co 2 lata. Wprowadzono planowe odnawianie ziemniaków całymi wsiami. Usprawniono formy wymiany, upowszechniono bardziej plenne odmiany zbóż i ziemniaków, w większości wsi uruchomiono punkty czy-

szczenia i zaprawiania nasion. Przedsięwzięte środki pozwoliły na uzyskanie następujących plonów: 4 zboża: w 1965 r. — 18,8 q/ha, w 1967 — 20,2, w 1968 — 20,6, w 1969 — 19,9, w 1970 r. — 19,7 q/ha. Plony ziemniaków w q/ha wynosiły w analogicznych latach: 169, 185, 182, 157, zaś buraków cukrowych: 249, 380, 348, 270, 238 q/ha. Gospodarka indywidualna uzyskiwała nieco wyższe średnie plony od gospodarki społecznej.

W 1970 roku nie uzyskano wprawdzie planowanej wydajności z ha (22,4 q 4 zbóż) zarówno w zbożowych, jak i okopowych (planowano 300,0 q buraków cukrowych i 180 q ziemniaków) ale tylko ze względu na nie sprzyjające warunki atmosferyczne. Plony w województwie były jednak wyższe od średnich w kraju, co — uwzględnivszy znacznie słabsze gleby naszego województwa w stosunku do większości gleb występujących w kraju — podkreśla dorobek rolnictwa zielonogórskiego w okresie IV kadencji WRN.

Średnie roczne zbiory zbóż utrzymywane były na poziomie 490 tys. ton, natomiast skup 4 zbóż był wyższy w województwie w 1970 roku o 12,2 tys. ton w stosunku do 1965 roku.

4. Planowany wzrost pogłowia bydła do 362 tys. sztuk i trzody chlewnej do 450 tys. sztuk zakładano osiągnąć między innymi poprzez podniesienie wartości użytkowej produkcji materiału zarodowego, objęcie do 1970 r. sztucznym unasiennieniem 94,1% ogólnego stanu pogłowia, zwiększenie zakresu opieki weterynaryjnej, budownictwo inwentarskie w PGR, zabezpieczenie bazy paszowej poprzez rozszerzenie upraw i wzrost wydajności roślin pastewnych, szczególnie motylkowych i poplonów, zagospodarowanie użytków zielonych, uruchomienie 12 suszarni do produkcji około 25 tys. t suszu ziemniaczanego, upowszechnienie budowy silosów (tylko w 1966 r. wybudowano w województwie 2.722 silosy), racjonalną gospodarkę gruntami PFZ. Założenia powyższe były realizowane pomyślnie, jednak nakreślonych zadań w zakresie hodowli na 1970 rok rolnictwo nie wykonało.

W 1967 i 1968 roku nastąpił spadek pogłowia zwierząt domowych. Dodatkowe przedsięwzięcia podjęte przez WRN, zapobiegające spadkowi pogłowia głównie w gospodarce indywidualnej, przyhamowały ten proces i od 1968 roku ponownie obserwuje się wzrost hodowli, był to jednak minimalny wzrost. W 1970 roku pogłowiu bydła w całej gospodarce wynosiło 335,9 tys. sztuk (krów 156,7 tys.) wobec 313,5 tys. w 1965 roku. Do planowanej liczby zabrakło 26,1 tys. sztuk. Pogłowiu trzody chlewnej osiągnęło wielkość 369,1 tys. sztuk wobec 430,6 tys. w 1965 roku, tj. o 80,9 tys. sztuk poniżej wielkości planowanej na 1970 rok.

Zmniejszenie pogłowia pod koniec 5-latki było zjawiskiem ogólnokrajowym i znajduje wyjaśnienie w ogólnej sytuacji społeczno-gospodarczej, w jakiej ówczesna wieś się znalazła. Spadek pogłowia w województwie był większy niż przeciętnie w kraju. Pogłowiem bydła w gospodarce krajowej w 1970 r. stanowiło 109% stanu 1965 r., trzody chlewnej — 97,1%. Dla województwa analogicznie wskaźniki wynosiły 107,1 i 85,7<sup>2</sup>. Obsada bydła na 100 ha użytków rolnych w 1970 roku wynosiła 52,3 szt. (krów — 24,4), trzody chlewnej — 57,5, owiec — 15,6, koni — 10. W gospodarstwach państwowych podległych WZ PGR przez całą pięciolatkę utrzymywał się trend znacznego wzrostu pogłowia. Stan bydła powiększył się o 21,8%, a trzody chlewnej o 32,3%<sup>3</sup>.

#### GŁÓWNE PROBLEMY WZROSTU PRODUKCJI ROLNICZEJ W LATACH 1971—1975

Zasady polityki rolnej w okresie po grudniu 1970 roku określone zostały we wspólnej uchwale Biura Politycznego KC PZPR i Prezydium NK ZSL z kwietnia 1971 roku, a następnie zostały potwierdzone przez trzy kolejne zjazdy partii. Zdynamizowanie produkcji rolnej we wszystkich sektorach rolnictwa stało się przewodnią myślą przy wypracowaniu zasad polityki rolnej, a zasada kojarzenia wzrostu produkcji rolnej z socjalistycznymi przeobrażeniami w rolnictwie i na wsi, rozumiana jako ciągły proces, stanowi o istocie polityki rolnej partii i państwa w latach siedemdziesiątych.



Sianokosy w gospodarstwie indywidualnym — Jeziory, pow. świebodziński

Po 1970 roku podjęto szereg decyzji, które stworzyły bardziej dogodne warunki ekonomiczne i społeczne dla przyspieszenia rozwoju rolnictwa. Do ważniejszych należą:

1. Podwyżka, wiosną 1971 roku, cen skupu zwierząt rzeźnych, głównie trzody chlewnej i bydła, oraz cen skupu prosiąt i mleka. W następnych latach dokonano dalszych korekt cen, stwarzając w ten sposób ekonomiczne bodźce dla producentów, głównie gospodarzy indywidualnych.
2. Zniesienie od 1. I. 1972 roku dostaw obowiązkowych, przez co dochody wsi zwiększyły się o około 2,5 mld złotych rocznie.
3. Ustawą sejmową z 1971 roku uregulowano stosunki własnościowe. Realizacja ustawy stworzyła warunki dla pełnego i racjonalnego wykorzystania ziemi. U podstaw ustawy leżała dewiza polskich komunistów, mówiąca o tym, że ziemia powinna należeć do tych, co na niej pracują.
4. Objęcie, poczynając od 1972 roku, całej ludności wiejskiej opieką społeczną. Około 2 mln rodzin chłopskich w kraju (34% ludności) uzyskało pełną bezpłatną opiekę zdrowotną. Ze społecznego punktu widzenia, jak i zasad ustrojowych decyzja ta miała szczególnie doniosłe znaczenie.
5. Podjęcie szeregu decyzji mających na celu umocnienie i rozwój uspołeczonego rolnictwa, jak i pozostałych form kooperacji oraz specjalizacji, bez której trudno intensyfikować produkcję rolniczą. Gospodarka żywnościowa, poczynając od XV Plenum KC PZPR w 1974 r., podniesiona została do rangi problemu ogólnonarodowego, a zadaniami pracy na rzecz tworzenia coraz lepszych warunków wzrostu produkcji rolniczej obarczone zostały wszystkie gałęzie gospodarki narodowej.

Warunki rozwoju rolnictwa zielonogórskiego w latach 1971—1975 (V i VI kadencja WRN) wyznaczały powyższe decyzje partii i rządu, które rozwijane i poszerzane były przez KW PZPR, WK ZSL, WRN, kierownictwa poszczególnych jednostek gospodarczych, jak i organizacje społeczne. Okres po 1970 roku w województwie zielonogórskim charakteryzuje szczególnie wysoki stopień integracji inicjatyw instancji partyjnych, organów władzy terenowej oraz bezpośrednio producentów w zakresie osiągania najlepszych efektów produkcyjnych w gospodarce rolnej województwa we wszystkich sektorach. Bariery międzysektorowe ustępują miejsca zadziałającej się współpracy i kooperacji. Dotyczy to zarówno problemu racjonalnego wykorzystania ziemi, rezerw produkcyjnych w hodowli, jak i wzrostu kultury rolnej. Tworzenie coraz to bardziej sprzyjających warunków wzrostu produkcji rolniczej stało się nadrzędną zasadą polityki władz wojewódzkich. Szczególna uwaga władz wojewódzkich zwrócona była na tworzenie coraz większego potencjału produkcyjnego w zielonogórskim rolnictwie, pogłębianie specjalizacji produkcji przy możliwie najlepszym wykorzystaniu własności glebowo-klimatycznych poszczególnych regionów województwa.

Doświadczenia poprzednich okresów wykorzystano w programowaniu i planowaniu rozwoju rolnictwa, a szczególnie w zakresie intensyfikacji produkcji zwierzęcej.

Wojewódzka Rada Narodowa V i VI kadencji przyjęła szereg dokumentów o doniosłym znaczeniu dla wzrostu produkcji rolniczej. Można tu wymienić między innymi: program rozwoju produkcji zwierzęcej w latach 1971—1975 (IX 1971), podział województwa na regiony intensywnego rozwoju rolnictwa (VI 1972), program rozwoju produkcji i zaopatrzenia w warzywa i owoce w latach 1973—1980 (II 1973), program zaopatrzenia rolnictwa i wsi w wodę (X 1974), kierunki działalności produkcyjnej i usługowej kółek rolniczych do 1975 roku (XII 1972), kierunki zagospodarowania PFZ w województwie na lata 1971—1975 (VII 1970).

W 1975 roku na szczeblu wojewódzkim przyjęto cztery dokumenty ukierunkowujące i określające zadania globalne dla rozwoju gospodarki żywnościowej, jak i programujące rozwój poszczególnych sektorów w rolnictwie zielonogórskim. Były to: program rozwoju gospodarki żywnościowej na lata 1975—1980, kierunki rozwoju produkcji rolnej województwa zielonogórskiego (w nowych granicach), program rozwoju państwowych gospodarstw rolnych na lata 1976—1980, program rozwoju zespołowych gospodarstw rolnych spółdzielni i kółek rolniczych w latach 1976—1980. Jeśli jeszcze uwzględnimy zadania stawiane przed rolnictwem przez WRN w rocznych planach rozwoju społeczno-gospodarczego oraz programy i plany działalności na odcinku wiejskich organizacji i instytucji, obszarem działania których jest wieś i rolnictwo, oraz niezwykle szeroką i wszechstronną działalność organizacji politycznych, otrzymamy obraz troski i wysiłku organizacyjnego włożonego w to, by zadania postawione przed rolnictwem przez partię możliwie jak najpełniej zrealizować.

Realizacja zadań na odcinku wzrostu produkcji rolniczej w latach 1971—1975 przebiegała przy niezmiennych zasadach polityki rolnej partii, co w pełni czyni możliwym zastosowanie mierników efektywności podejmowanych w województwie przedsięwzięć na rzecz rozwoju gospodarki rolnej.

Za zmienną wielkość należy uznać przemiany w strukturze agrarnej. Po 1970 roku wystąpił dość znaczny przepływ ziemi między sektorami. Przyczyną tego ruchu była głównie sytuacja demograficzna (proces starzenia się właścicieli gospodarstw indywidualnych). Za lata 1958—1972 przybyło 202,5 tys. ha gruntów PFZ. Łącznie ze sprostowaniami ewidencyjnymi obszar gospodarstw chłopskich zmniejszył się o 122,7 tys. ha. Każdego roku wypadało z tytułu przyznawanych rent około 1000 gospodarstw o obszarze od 8 do 9 tys. ha. Stan gruntów PFZ w województwie utrzymywał się na wysokim poziomie. Na dzień 31. XII. 1970 r. było ich 66,3 tys. ha, na 31. XII. 1973 r. 69,9 tys. ha. Za lata 1971—1974 rozdyspo-



nowano w województwie 56,6 tys. ha gruntów PFZ. Przy przekazywaniu gruntów PFZ użytkownikom kierowano się zasadą powierzenia ziemi tym, którzy zapewniali najwyższe przyrosty towarowej produkcji<sup>22</sup>.

W wyniku przejmowania ziemi z PFZ wzrósł udział sektora uspołecznionego w ogólnym posiadaniu ziemi z 34% w 1970 roku do 47% w 1974 roku<sup>23</sup>.

Najwyższy udział w trwałym zagospodarowaniu gruntów PFZ posiadały PGR podległe Wojewódzkiemu Zjednoczeniu. W latach 1965—1970 przejęły one i zagospodarowały 15,7 tys. ha ziemi, natomiast wg skorygowanego w górę planu miały one w latach 1971—1975 przejąć 33,9 tys. ha<sup>24</sup>. Przejęły i zagospodarowały około 28,8 tys. ha. Obszar gruntów zagospodarowanych w latach 1971—1975 przez kółka rolnicze (SKR) wyniósł 18.745 ha<sup>25</sup>. Rolnicy indywidualni z PFZ zagospodarowali około 14 tys. ha (1971—1974)<sup>26</sup>.

Wśród gruntów zagospodarowanych przez kółka rolnicze przewagę stanowiły gleby o niskiej wartości bonitacyjnej, zaliczone głównie do V i VI klasy, użytkowane w niekorzystnym rozłogu i wymagające często dużych nakładów na rekultywację. W strukturze gruntów całego województwa gleby V i VI klasy stanowiły 47,7%, natomiast w zespołowych gospodarstwach kółek rolniczych w 1975 roku stanowiły 70,8%.

Miernikiem efektywności zabiegów organizacyjno-produkcyjnych WRN w okresie V i VI kadencji są wyniki produkcji globalnej, jak i wyniki uzyskane z jednostki powierzchni ziemi oraz w zakresie rozbudowy bazy produkcyjnej rolnictwa.

Wartość produkcji globalnej liczona w cenach stałych w okresie 5-letnia 1971—1975 zwiększyła się o 27,7%, w tym produkcji roślinnej o 15,6%, zwierzęcej o 41,7%. Była to pięcioletka najbardziej korzystna dla rolnictwa zielonogórskiego.

Zadania nakreślone w NPG na 1975 rok w głównych dziedzinach produkcji rolnej przekroczone zostały już w 1974 roku. Efekty produkcyjne 1974 roku były wyższe od założeń na 1975 rok w produkcji globalnej o 4,3%, w pogłowie bydła o 10,0%, w pogłowie trzody chlewnej o 17,5%, w produkcji towarowej żywca o 31,5%, mleka o 22,6%, zboża o 4,2%<sup>27</sup>.

Zbiory 4 zbóż wzrosły w 1974 w stosunku do 1970 r. z 469 tys. t do 670 tys. t (tabela 2), ziemniaków z 1.124 do 1.180 tys. ton, buraków cukrowych z 287 do 356 tys. ton. Pogłowie bydła wzrosło z 335,9 tys. sztuk w 1970 r. do 430,4 tys. sztuk, trzody chlewnej z 369,1 do 587,8 tys. sztuk.

Wydajność z hektara w porównywalnym okresie zwiększyła się: 4 zbóż z 19,7 do 29,9 q, w tym pszenicy z 22,8 do 34,0 q, ziemniaków ze 157 do 191 q, buraków cukrowych z 283 do 290 q. Obsada bydła na 100 ha użytków rolnych wzrosła z 52,3 w 1970 r. do 67,6 sztuk w 1974 roku, a trzody chlewnej z 57,5 do 92,3 sztuk.

Wysiłki producentów rolnych i organizatorów produkcji wspierane były znacznie większymi dostawami środków produkcji i nakładami inwestycyjnymi. Te ostatnie za lata 1971—1974 były wyższe o 79,2% w porównaniu do analogicznego okresu poprzedniej 5-latk i wynosiły 7,1 mld złotych.

W latach 1971—1975 rozwiązano w województwie szereg problemów mających bezpośredni wpływ na wzrost produkcji rolnej, takich jak: upowszechnienie i udoskonalenie walki chemicznej z chwastami, chorobami i szkodnikami roślin; w strukturze zasiewów zwiększono udział gatunków odmian wysokowydajnych roślin uprawnych: jęczmienia, kukurydzy, pszenicy. W pełni wykorzystano dla potrzeb hodowli pomieszczenia w budynkach PGR, RSP i KR poprzez ich adaptację, rozwinięto na szeroką skalę działania na rzecz racjonalnego wychowu cieląt, chowu i rozprowadzenia jałowic cielných, zwalczania gruźlicy, brucelozy i jałowosci u bydła.

Do dorobku województwa na odcinku rolnym w okresie V i VI kadencji zaliczyć należy również inicjatywy, szeroko popularyzowane w krajowych środkach masowego przekazu, w takich dziedzinach jak: racjonalna gospodarka na użytkach zielonych, zwłaszcza organizowanie kwaterowych, dawkowanych wypasów bydła, produkcji kiszzonek i siano-kiszzonek, głównie w sektorze państwowym oraz rozwinięcie na szeroką skalę budownictwa inwentarskiego z drewna. Zapoczątkowane zostało wdrażanie do praktyki rolniczej postępowych metod organizacji i technologii produkcji, między innymi poprzez koncentrację wytwarzania, przemysłowe formy produkcji, specjalizację, kooperację oraz zespołowe działanie rolników.

W dorobku zielonogórskiego rolnictwa w latach 1971—1975 szczególnie duży udział przypada państwowym gospodarstwom rolnym. Sektor państwowy wykazał o wiele wyższą dynamikę wzrostu produkcji rolniczej, głównie zwierzęcej, od gospodarki całkowitej. Gospodarstwa podległe Zjednoczeniu Państwowych Przedsiębiorstw Gospodarki Rolnej uzyskały też wyższe wskaźniki wydajności głównych ziemiopłodów z jednostki ziemi. Średnie plony zbóż z ha wyniosły w 1974 roku 34,2 q, rzepaku — 23,3 q, buraków cukrowych 297 q. Łączna liczba nowych stanowisk (z inwestycji i modernizacji) dla bydła w latach 1971—1975 osiągnęła rekordową wielkość 80 tys., tj. ponad 4-krotnie więcej niż w pięcioletcu 1966—1970, w której oddano do produkcji 18,9 tys. stanowisk. Dla trzody chlewnej przewidziano 48,6 tys. nowych stanowisk z inwestycji i 23,6 tys. z adaptacji i modernizacji, tj. prawie 25 razy więcej w stosunku do poprzedniej 5-latk (2,9 tys.).

Zwiększony dopływ środków produkcji, wzrost kwantyfikacji załóg i kadry kierowniczej, wyższy poziom pracy polityczno-organizatorskiej organizacji partyjnych, a przede wszystkim większe zaangażowanie pracow-

ników gospodarstw i zarządu wpłynęły na wyraźną poprawę organizacji i unowocześnienia gospodarki przedsiębiorstwa, co znalazło odbicie w wynikach ekonomicznych. Produkcja końcowa netto wzrosła z 920 tys. zł w roku 1970/71 do około 2 mln zł w roku 1974/75. Rok gospodarczy 1974/75 zjednoczenie zamknęło kwotą ponad 300 mln zł zysków, wobec 67 mln strat w roku 1970/71.

Osiągnięta wielkość produkcji końcowej netto w końcu 5-latkii jest najlepszą wizytówką z jednej strony wysiłku i ofiarności, a z drugiej — osiągnięć społeczności Zjednoczenia Państwowych Przedsiębiorstw Gospodarki Rolnej w Zielonej Górze.

<sup>1</sup> Rocznik Statystyczny GUS (cyt. RS) 1957, s. 22.

<sup>2</sup> Podległe WZ PGR. Dane na 30. VI. 1950 r. Ministerstwa Rolnictwa. Generalny Inspektorat PGR.

<sup>3</sup> Powierzchnia użytków rolnych, będąca we władaniu PGR podległych Ministerstwu Rolnictwa oraz innym resortom łącznie z działkami pracowników PGR w 1950 r., zajmowała obszar 67.285 ha.

<sup>4</sup> Por. Skup płodów rolnych.

<sup>5</sup> RS GUS 1955, s. 107, RS 1957, s. 138.

<sup>6</sup> RS GUS 1955, s. 109—110.

<sup>7</sup> Łącznie z działkami przyzagrodowymi członków.

<sup>8</sup> Państwowe Gospodarstwa Leśne.

<sup>9</sup> RS GUS 1957, s. 162.

<sup>10</sup> Rocznik Gospodarczo-Statystyczny Województwa Zielonogórskiego 1958, WRN s. 99.

<sup>11</sup> Dane Ministerstwa Rolnictwa. Generalnego Inspektoratu PGR, PGR w latach 1961/62 — 1965/66. Część I i II. Produkcja.

<sup>12</sup> Por. uchwałę KC PZPR i NK ZSL, 22—23. IV. 1959 r.

<sup>13</sup> Rocznik Statystyczny Województwa Zielonogórskiego w 1960—1962, s. 107, 108.

<sup>14</sup> RS Województwa Zielonogórskiego 1960—1962. WUS. Zielona Góra 1963, s. 114.

<sup>15</sup> Bydło, trzoda chlewna, owce.

<sup>16</sup> Poglówie zwierząt na 100 ha użytków rolnych w gospodarstwach państwowych kraju w 1960 r. wynosiło: bydła — 32,1 szt., trzody chlewnej — 23,4 szt., owiec — 13,7 szt. Dane dotyczą wszystkich jednostek organizacyjnych.

<sup>17</sup> Państwowe gospodarstwa rolne w roku gospodarczym 1959/60. GUS 1961, s. 23.

<sup>18</sup> Bez inwentarza pracowników PGR. Stan zwierząt w każdym przypadku w czerwcu danego roku.

<sup>19</sup> Powierzchnia użytków rolnych dotycząca PGR Min. Rolnictwa.

<sup>20</sup> Rolniczy Rocznik Statystyczny 1945—1965. GUS 1966, s. 89.

<sup>21</sup> Rocznik Statystyczny Województwa Zielonogórskiego 1974, s. 219. Skup dotyczy gospodarki całkowitej.

<sup>22</sup> IX Wojewódzka Konferencja Sprawozdawczo-Wyborcza PZPR w Zielonej Górze. 18—19 grudnia 1964, s. 39.

<sup>23</sup> Obliczono w oparciu o dane GUS. RS 1977, s. XXXIX, RS Województwa Zielonogórskiego 1970, s. 202, 1974, s. 208.

<sup>24</sup> Obliczono w oparciu o dane: GUS, państwowe gospodarstwa rolne w roku gospodarczym 1969/70, s. 29.

<sup>25</sup> XIII Wojewódzka Konferencja Sprawozdawczo-Wyborcza PZPR w Zielonej Górze, 11. IV. 1973 rok. Sprawozdanie Komitetu Wojewódzkiego, s. 31.

<sup>26</sup> KW PZPR, WK ZSL w Zielonej Górze. Główne kierunki rozwoju rolnictwa i gospodarki żywnościowej do 1980 roku i w dalszej perspektywie w województwie zielonogórskim. Projekt materiału na wspólne plenum KW PZPR i WK ZSL — styczeń 1975 rok, s. 2 (materiał powielony).

<sup>27</sup> Zjednoczenie Państwowych Przedsiębiorstw Gospodarki Rolnej w Zielonej Górze. Program rozwoju państwowych gospodarstw rolnych na lata 1976—1980. Zielona Góra, maj 1975 r., s. 1.

<sup>28</sup> Program rozwoju zespołowych gospodarstw rolnych spółdzielni kolek rolniczych w latach 1976—1980. Zielona Góra 1975, s. 1.

<sup>29</sup> Dane wg: K. Olesik, *Obrót i gospodarka ziemią w Polsce Ludowej*. KiW, Warszawa 1977, s. 164.

<sup>30</sup> KW PZPR, WK ZSL w Zielonej Górze. Główne kierunki rozwoju rolnictwa i gospodarki żywnościowej ..., s. 1. Referat egzekutywy KW na XII posiedzenie plenarne. Rolnictwo, s. 2.