

Tomasz Kałuski

## PIECZĘCIE CECHOWE MIASTA ŚWIEBODZINA (XVI-XIX WIEK)\*

Pieczęćce cechów Świebodzina nie były nigdy w centrum szerszego zainteresowania historyków. Opracowania autorstwa Wojciecha Strzyżewskiego dotyczyły analizy tylko jednej pieczęci cechu sukienników z drugiej połowy XVIII wieku<sup>1</sup>.

Niniejsze opracowanie stawia sobie za cel analizę ikonograficzną godeł cechów rzemieślniczych miasta Świebodzina oraz napisów znajdujących się w otoku oraz w polach tych pieczęci. Dolne ramy chronologiczne wyznacza najstarsza pieczęć krawców z przełomu XVI i XVII wieku<sup>2</sup>, a zamykają zmiany w organizacji cechów wprowadzone przez ustawodawstwo pruskie, które w wypadku Świebodzina nastąpiły w latach 1858-1859<sup>3</sup>.

Kwerendą zostały objęte akta miasta Świebodzina przechowywane w Wilkowie koło Świebodzina w oddziale Archiwum Państwowego w Zielonej Górze. Oprócz tego wykorzystano dokumenty cechowe znajdujące się w Archiwach Państwowych:

---

\* Artykuł jest efektem badań prowadzonych w ramach dysertacji doktorskiej pod kierunkiem prof. dr. hab. W. Strzyżewskiego na Wydziale Humanistycznym Uniwersytetu Zielonogórskiego.

<sup>1</sup> W. Strzyżewski, *Pieczęćce cechów rzemieślniczych Środkowego Nadodrza (XVI-XIX wiek)*, Zielona Góra 1984 [praca niepublikowana], s. XXVII-XXVIII, nr 56; i d e m, *Zabytki sfragistyczne i heraldyczne Świebodzina i okolic, [w:] 700 lat Świebodzina*, red. W. Strzyżewski, Świebodzin 2002, s. 67. Autor wspominał też o pieczęci rzeźników z XVIII w.

<sup>2</sup> Archiwum Państwowe w Zielonej Górze z siedzibą w Starym Kisielinie, oddział w Wilkowie (dalej: APZG, Wilkowo), *Akta miasta Świebodzin* (dalej: AMŚ), sygn. 998, k. 46; sygn. 1002, k. 49 v. Nie można jednak precyzyjnie ustalić daty wykonania tłoka, gdyż pierwszy odcisk zachował się dopiero na dokumencie z 1. poł. XVIII w. Ustalenie czasu wykonania tłoka oparto na analizie formy liter oraz kształtu tarczy.

<sup>3</sup> Po zniesieniu monopolu cechowego rząd pruski wprowadził kolejne ustawy w 1845 r. oraz w 1849 r. Niniejsze zmiany wymagały opracowania przez cechy nowych statutów na podstawie ujednoliconych formularzy. Statuty zatwierdzał Minister Handlu, Rzemiosła i Robót Publicznych w Berlinie. Zob. np. statuty cechów w Zielonej Górze czy Poznaniu: APZG, *Akta miasta Zielona Góra*, sygn. 2563, k. 41, sygn. 2564, k. 109 v., sygn. 2565, k. 60 v., sygn. 2566, k. 34 v., 38; Archiwum Państwowe w Poznaniu, *Cechy miasta Poznania, Cech cieśli i budowniczych*, sygn. 53, s. 34, *Cech bednarzy*, sygn. 8, s. 28. Taka sama procedura musiała również wystąpić w przypadku statutów cechów świebodzińskich. Mimo to na zachowanych statutach widnieje zatwierdzenie wydziału spraw wewnętrznych Królewskiej Rejencji we Frankfurcie. Zob. np. APZG, Wilkowo, AMŚ, sygn. 983, k. 107. Pod statutem kowali i ślusarzy z 5 IX 1859 r. wpisano: *Vorstehendes Statut wir [Rejencja] hierdurch bestätigt*. Obszerniej na temat wprowadzanych statutów w większości cechów świebodzińskich zob.: APZG, Wilkowo, AMŚ, sygn. 983, k. 55.

w Zielonej Górze z siedzibą w Starym Kisielinie oraz we Wrocławiu. Kwerenda w Muzeum Regionalnym w Świebodzinie dostarczyła jeden tłok oraz odcisk lakowy. Katalog Beaty Marcisz obejmujący pieczęcie cechowe znajdujące się w Muzeum Narodowym we Wrocławiu zawiera jeden wizerunek pieczęci cechowej<sup>4</sup>. W sumie kwerenda archiwalna i muzealna dostarczyła informacji o pieczęciach urzędowych dziesięciu różnych cechów. Bogate uzupełnienie systemu sfragistycznego cechów świebodzińskich stanowi 21 odcisków osobistych pieczęci mistrzów cechowych, których największa liczba zachowała się na dokumencie z 1734 roku<sup>5</sup>, oraz dwa odciski starszych czeladników<sup>6</sup>.

Położenie Świebodzina na skrzyżowaniu szlaków handlowych okazało się korzystne dla rozwoju miasta oraz cechów. Handel rozwijał się po ustalonych szlakach, drogą łączącą Poznań z drogami na Frankfurt i Krosno, a inny szlak łączył Szczecin z Łużycami przez Międzyrzecz i Świebodzin<sup>7</sup>. Geneza Świebodzina jako ośrodka miejskiego jest trudna do prześledzenia. Jako miasto mogło funkcjonować już na krótko przed 1319 rokiem<sup>8</sup>, a potwierdzenie pełnych praw miejskich Świebodzin otrzymał w 1469 roku na wzorach Głogowa<sup>9</sup>. Momentem przełomowym w dziejach średniowiecznego Świebodzina był układ pokojowy w Kamieńcu Żąbkowickim zawarty w 1482 roku<sup>10</sup>. Od tego momentu Ziemia Świebodzińska stała się enklawą śląską (przynależąc do monarchii Habsburgów) pośród ziem Brandenburgii, przylegając od wschodu do Wielkopolski. Kolejne zmiany nastąpiły w XVIII i XIX wieku. Miasto zostało podporządkowane Prusom w 1741 roku, a w 1815 roku włączono powiat świebodziński do prowincji brandenburskiej<sup>11</sup>.

Możemy przypuszczać, że podobnie jak w innych miastach rozwój cechów przebiegał stopniowo. Najstarszymi cechami w Świebodzinie, tak jak w innych

<sup>4</sup> B. Marcisz, *Cechowe pieczęcie i tłoki pieczętne*, [w:] *Zabytki cechów śląskich*, red. M. Korzeł-Kwaśna, Wrocław 2002, s. 58, nr 108.

<sup>5</sup> APZG, Wilkowo, AMS, sygn. 1351, k. 62-62 v.

<sup>6</sup> Omówienie znaczenia prawnego powyższych pieczęci zostanie zawarte w przygotowywanej przez autora pracy doktorskiej.

<sup>7</sup> S. Dąbrowski, *Sukiennictwo w północnej części Śląska w XVI-XVIII wieku*, Zielona Góra 1976 [praca doktorska niepublikowana, dostępna w Bibliotece Muzeum Regionalnego w Świebodzinie], s. 19.

<sup>8</sup> M. Nowacki, *Powiat świebodziński. Szkice historyczne*, Świebodzin 2002, s. 17. Zdaniem autora Świebodzin stał się ośrodkiem miejskim dopiero po roku 1314, mimo pierwszej wzmianki o Świebodzinie z 1302 r., która nie podaje jednak charakteru tego ośrodka. Też M.J. Ptała, *Ziemia świebodzińska jako region ustrojowo-prawny*, [w:] *700 lat Świebodzina*, s. 44. Autor również opowiada się za późniejszą datą lokacji miasta.

<sup>9</sup> A. Wędzki, *Świebodzin*, [w:] *Studia nad początkami i rozplanowaniem miast nad środkową Odrą i dolną Wartą (województwo zielonogórskie)*, t. II, red. Z. Kaczmarczyk i A. Wędzki, Zielona Góra 1970, s. 402-404.

<sup>10</sup> H. Szczęgółka, *Koniec panowania piastowskiego nad Środkową Odrą*, Poznań 1968, s. 105-106.

<sup>11</sup> *Geschichte Schlesiens*, red. J.J. Menzel, Stuttgart 1999, s. 26.

miastach, były korporacje sukienników, rzeźników, piekarzy, szewców, kuśnierzy, krawców i kowali, które, jak stwierdził Gustav Zerndt, pracowały na zaspokojenie podstawowych potrzeb mieszkańców<sup>12</sup>. Odpowiednie warunki i zasoby naturalne na terenie Ziemi Świebodzińskiej przyczyniły się głównie do rozwoju sukiennictwa. Stało się ono głównym źródłem bogacenia się Świebodzina<sup>13</sup>.

## Ikonografia pieczęci cechowych

Pieczęć cechowa jako znak rozpoznawczo-własnościowy reprezentowała właściciela tłoka. Godła rzemieślnicze z reguły wyobrażały narzędzia oraz wyroby danego cechu. W wizerunkach pieczęci cechowych przeważały treści ikoniczne nad symbolicznymi<sup>14</sup>. Należy zwrócić uwagę, że te ostatnie zawierają w sobie również cechy ikoniczne<sup>15</sup>. Dopiero takie dwustopniowe odczytanie wyobrażeń napieczętych pozwala na kompleksową analizę treści ikonograficznych<sup>16</sup>. Oprócz próby odczytania, co nam komunikują godła cechowe, należy się także zastanowić, jak i dlaczego w ten sposób<sup>17</sup>. Ważny więc jest aspekt pragmatyczny przy badaniu ikonografii cechowej, zgodnie ze stwierdzeniem, że znak nie jest tylko znakiem czegoś, ale też dla kogoś<sup>18</sup>. Ważne są relacje między nadawcą a odbiorcą. Treści przenoszone przez pieczęć musiały być komunikatywne dla obu stron w ten sam sposób. Wizerunki napieczęte ze względu na odwoływanie się do podstawowych czynności wykonywanych przez poszczególne cechy mogły długo spełniać funkcje

<sup>12</sup> G. Z e r n d t, *Geschichte von Stadt und Kreis Schwiebus*, Schwiebus 1909-1914, t. I, s. 80.

<sup>13</sup> S. Dą b r o w s k i, *Warunki rozwoju sukiennictwa w północnej części Śląska od XVI do XVIII*, „Rocznik Lubuski” 1983, XII, s. 117-118.

<sup>14</sup> Znak ikoniczny, mówiąc najkrócej, wywołuje myśl o przedmiocie innym niż on sam (znaczenie znaku) na zasadzie podobieństwa do przedmiotu, który reprezentuje. Natomiast symbol ma bardziej złożoną więź z przedmiotem symbolizowanym, opartą na zasadzie analogii, metonimi czy metafory. Wykorzystano tutaj definicje zaproponowane przez Mieczysława Wallisa na polu historii sztuki, gdyż heraldyka, podobnie jak sztuka, operowała zbliżonymi ikonami oraz symbolami. M. W a l l i s, *O znakach ikonicznych*, [w:] i d e m, *Sztuki i znaki. Pisma semiotyczne*, Warszawa 1983, s. 31-32, 39-40; i d e m, *Uwagi o symbolach*, „Studia Semiotyczne” 1977, t. VII, s. 91-92. Poglądy na temat znaku ikonicznego i symbolu zebrał najpełniej J. P e l c, *Wstęp do semiotyki*, Warszawa 1984, s. 147-155, 178. Por. też U. M. Ż e g l e Ń, *Wprowadzenie do semiotyki teoretycznej i semiotyki kultury*, Toruń 2000, s. 47-55.

<sup>15</sup> J. P e l c, *Znak*, „Studia semiotyczne” 1980, t. X, s. 142.

<sup>16</sup> M. W a l l i s, *Uwagi...*, s. 94.

<sup>17</sup> Na takie sporządzenie na herby zwrócił ostatnio uwagę P. S t r ó ż y k, *O potrzebie i możliwościach badań nad herbami złożonymi. Uwagi na przykładzie ikonograficznych źródeł heraldycznych z Wielkopolski*, [w:] *Ad fontes. O naturze źródła historycznego*, red. S. Rosik, P. Wiszcwski, Wrocław 2004 (Acta Universitatis Wratislaviensis No 2675, Historia CLXX), s. 207.

<sup>18</sup> J. P e l c, *Wstęp...*, s. 64. W interpretacji źródłoznawczej odbiorca oprócz autora i twórcy jest nie mniej ważny. Zob.: B. K ü r b i s, *Metody źródłoznawcze wczoraj i dziś*, [w:] *Pamiętnik XII Powszechnego Zjazdu Historyków Polskich*, cz. 1, Katowice 1979, s. 97.

komunikacyjne. Uzyskanie odpowiedzi na te pytania musi być jednak poprzedzone analizą ikonografii pieczęci cechowych według odpowiedniej klasyfikacji. W polskiej sfragistyce cechowej przyjął się podział zaproponowany przez Damiana Tomczyka<sup>19</sup>. Zbliżoną klasyfikację zaprezentowały ostatnio Beata Marcisz<sup>20</sup> oraz Elżbieta Bimler-Mackiewicz<sup>21</sup>. Podobne klasyfikacje sformułowano również na gruncie sfragistyki czeskiej. Jedną z nich jest wprowadzony przez J. Chaloupka podział, który wydaje się bardziej spójny, a przy jego budowie istotną rolę odgrywają treści symboliczne: 1) narzędzia; 2) surowce; 3) proces produkcyjny; 4) złączenie symboli z grup 1-3 z herbem określonego miasta albo z herbem odpowiedniej władzy zwierzchniej; 5) złączenie symboli z grup 1-4 z religijnymi motywami, postaciami świętych lub patronami rzemiosł przedstawionych samodzielnie<sup>22</sup>. Podział zaproponowany przez czeskiego badacza po wprowadzeniu kilku modyfikacji najlepiej będzie służył analizie ikonograficznej pieczęci cechowej. Motywy obecne w polu pieczęci na obszarze księstwa głogowskiego są na tyle zbieżne z wizerunkami pieczęci cechowych innych miast, że pozwalają na stosowanie poniższego podziału do opracowywania ikonografii pieczęci cechowych innych ośrodków miejskich.

1. Symbolika związana z produkcją:

- a) narzędzia,
- b) wyroby,
- c) proces produkcyjny,
- d) surowce,
- e) mieszane (połączenie narzędzi z wyrobami lub z surowcami).

2. Symbolika miejska:

- a) uszczerbiony herb miejski w połączeniu z narzędziami, wyrobami lub surowcami,
- b) herb.

3. Symbolika religijna:

- a) sceny religijne,
- b) atrybuty świętych,
- c) sceny religijne lub atrybuty świętych w połączeniu z narzędziami, wyrobami lub surowcami.

<sup>19</sup> D. T o m c z y k, *Pieczęcie górnośląskich cechów rzemieślniczych z XV-XVIII w. i ich znaczenie historyczne*, Opole 1975, s. 52-54.

<sup>20</sup> B. M a r c i s z, *Ikonografia pieczęci cechowych miasta Wrocławia (XV-XIX w.)*, [w:] *Pieczęć w Polsce średniowiecznej i nowożytnej*, red. P. Dymmel, Lublin 1998, s. 230.

<sup>21</sup> E. B i m l e r-M a c k i e w i c z, *Znaki cechowe i ich funkcje na ziemiach polskich. Studium źródłoznawcze*, Warszawa 2004, s. 158. Choć niniejsza typologia odnosi się do wszystkich artefaktów cechowych, to zaprezentowane tam typy wyobrażeń pojawiają się także na wizerunkach napieczętych.

<sup>22</sup> J. K r e j č i k o v á, T. K r e j č i k, *Úvod do české sfragistiky*, Ostrava 1989, s. 56. Tam został zawarty powyższy podział autorstwa J. Chaloupka.

## Symbolika związana z produkcją

W grupie pierwszej zostały umieszczone narzędzia cechowe, które najliczniej wystąpiły w przebadanym zbiorze pieczęci. Bednarze przedstawili na swojej pieczęci cyrkiel obok pobijaka<sup>23</sup>. Cyrkła używali również murarze, a inne narzędzia, którymi się posługiwali, to kątownik, pion murarski, kielnia oraz młotek do rozbijania cegieł<sup>24</sup>. Rzeźnicy umieścili charakterystyczne dla swojej profesji topory rzeźnicze, które stanowią dominujący motyw na pieczęciach osobistych mistrzów tego cechu<sup>25</sup>, a także różnego typu noże<sup>26</sup>.

W branży włókienniczo-odzieżowej, w której prym wiedli sukiennicy, dominującym wizerunkiem była podobizna nożyc postrzygackich<sup>27</sup>. Nożyce pojawiły się także na pochodzącej z pierwszej połowy XVIII wieku pieczęci osobistej postrzygacza i kupca Friedricha Köhlera<sup>28</sup> oraz na pieczęciach innych postrzygaczy z pierwszej połowy XIX wieku obok szczotek z ostu sukienniczego<sup>29</sup>. Innym charakterystycznym symbolem dla tej grupy zawodowej były smyki gręplarskie, które wystąpiły na osobistych pieczęciach mistrzów sukienniczych<sup>30</sup> oraz czeladników kapeluszników, pojawiły się tam też pobijaki do ugniatania filcu<sup>31</sup>. Na najstarszej zachowanej pieczęci krawców z przełomu XVI i XVII wieku wyobrażono nożyce krawieckie, których uchwyty były otwarte. Na kolejnej pieczęci krawców z 1799 roku (jak wskazuje data umieszczona w polu pieczęci<sup>32</sup>) przedstawiono ponownie nożyce, ale tym razem o zamkniętych uchwytych<sup>33</sup>. Na osobistej pieczęci mistrza farbiarskiego umieszczono typowe dla tego zawodu dwa skrzyżowane mieszaki oraz kocioł-kipę, w którym przygotowywano kąpiel farbiarską<sup>34</sup>.

W Świebodzinie znaczącą rolę odgrywało też piwowarstwo, które rozwijało się w mieście od XIV wieku<sup>35</sup>. Na osobistej pieczęci browarnika z pierwszej połowy

<sup>23</sup> APZG, Wilkowo, AMŚ, sygn. 1002, k. 49 v.

<sup>24</sup> *Ibidem*, sygn. 769, k. 61 v., sygn. 1005, po k. 24, koperta 4.

<sup>25</sup> Zob. Aneks, nr 13, 18.

<sup>26</sup> APZG, *Cech rzeźników miasta Świebodzin*, sygn. 25 D.

<sup>27</sup> APZG, Wilkowo, AMŚ, sygn. 1366, k. 175 v.

<sup>28</sup> Zob. Aneks, nr 14.

<sup>29</sup> APZG, Wilkowo, AMŚ, sygn. 1016, po k. 41 koperta 5, sygn. 1338, k. 87 v.

<sup>30</sup> Zob. Aneks, nr 8, 19.

<sup>31</sup> B. M a r c i s z, *Cechowe pieczęcie...*, s. 58, nr 108.

<sup>32</sup> Pierwsze potwierdzone użycie tej pieczęci pochodzi z 1830 r. Zob. APZG, Wilkowo, AMŚ, sygn. 984, k. 22, po k. 28 koperta 2.

<sup>33</sup> *Ibidem*, po k. 110 koperta 9. Mimo to na pieczęci osobistej starszego czeladników krawieckich z poł. XIX w. pojawiły się znowu nożyce o otwartych uchwytych. Zob.: *Ibidem*, k. 69.

<sup>34</sup> *Ibidem*, sygn. 1016, po k. 58 koperta 1.

<sup>35</sup> M. N o w a c k i, *op. cit.*, s. 32-34.

XIX wieku znalazły się czerpaki do nabierania piwa wraz z szuflą oraz wiklinowym koszem<sup>36</sup>.

Do drugiej grupy włączono takie wyroby, jak precel wyobrażony na XVII-wiecznej pieczęci cechu piekarzy<sup>37</sup> oraz but z cholewą umieszczony na pieczęci mistrza szewskiego z pierwszej połowy XIX wieku<sup>38</sup>. Na innych pieczęciach mistrzowskich wyobrażono także wyroby danego cechu: klucz ślusarzy, gliniane dzbany garnarzy czy puszkę na komunikanty złotników<sup>39</sup>. Pieczęć cechu zbiorowego wykonana po 1782 roku dostarczyła również wielu wizerunków wyrobów, jak podkowa kowali, pistolet rusznikarzy oraz koło zębate zegarmistrzów<sup>40</sup>.

W następnej grupie znalazły się pieczęcie z wyobrażeniami mieszanymi – narzędzia wraz z wyrobami lub surowcami. Na wizerunku tłoka cechu zbiorowego wykonanego po 1739 roku znalazły się obok koła o dwunastu promieniach (kołodzieje) but z zawiniętym nosem (szewcy) oraz czółenka tkackie (płóciennicy)<sup>41</sup>. Natomiast młynarze przedstawili w polu swojej pieczęci wykonanej po 1782 roku kątownik, cyrkiel oraz pół zębatego koła młyńskiego<sup>42</sup>. Również na pieczęci mistrzowskiej i starszego bractwa czeladników cechu bednarzy z połowy XIX wieku pojawiły się cyrkiel oraz beczka obok pobijaka, skrobaka. Dodatkowo na tej ostatniej przedstawiono nóż bednarski przypominający tasak<sup>43</sup>. Natomiast na pieczęciach osobistych rzeźników umieszczono topory wraz z głową wołu<sup>44</sup>.

## Symbolika miejska

Omówione godła cechowe znajdowały się często w polu pieczęci. Zdarzało się jednak, że były kładzione na tarczy lub kartuszu. Widać tutaj wyraźne zapożyczenia z heraldyki szlacheckiej. Wydaje się jednak, że przedostały się one na artefakty cechowe za pośrednictwem heraldyki miejskiej<sup>45</sup>. Było to z pewnością związane z przejmowaniem heraldyki rycerskiej od późnego średniowiecza przez mieszczaństwo

<sup>36</sup> APZG, Wilkowo, AMŚ, sygn. 771, po k. 164 koperta 2. Właściciel tej pieczęci występuje w źródłach z określeniem *brauer*, dlatego nie nazywam go piwowarem. Zob.: *ibidem*, k. 19 v.

<sup>37</sup> APZG, *Cech piekarzy miasta Świebodzin*, sygn. 1 D.

<sup>38</sup> APZG, Wilkowo, AMŚ, sygn. 768, k. 282 v.

<sup>39</sup> Zob. Aneks, nr 7, 9, 11.

<sup>40</sup> APZG, Wilkowo, AMŚ, sygn. 983 po k. 18 koperta 2. Zniszczenie drugiej połowy pieczęci oraz legendy uniemożliwia zidentyfikowanie pozostałych cechów i ich wizerunków.

<sup>41</sup> Muzeum Regionalne w Świebodzinie (dalej: M. Reg. w Świebodzinie), pod numerem inwentarza MRS I-720.

<sup>42</sup> APZG, Wilkowo, AMŚ, sygn. 1010, k. 48.

<sup>43</sup> *Ibidem*, sygn. 1002, k. 32, po k. 53 koperta 7.

<sup>44</sup> Zob. Aneks, nr 5, 6; APZG, Wilkowo, AMŚ, sygn. 995, po k. 25 koperta 1.

<sup>45</sup> Dotychczas w literaturze przedmiotu nie uwypuklono tego zagadnienia.

chcące uzyskać nobilitację w oczach stanu szlacheckiego<sup>46</sup>. Upowszechniało się ono zarówno wśród patrycjatu, jak i mistrzów cechowych. Wydaje się, że władze cechu czerpały elementy heraldyczne przede wszystkim z herbów miejskich, dlatego w powyższej klasyfikacji nie wydzielałam sztucznie oddzielnej grupy dotyczącej elementów heraldyki szlacheckiej, lecz omawiam ją przy symbolice miejskiej. W przebadanym zbiorze nie ma wyobrażeń herbu miejskiego czy ich uszczerbionej odmiany. Brak też godeł w pełnym ujęciu heraldycznym, a także herbów nadanych na mocy cesarskiego przywileju. Występuje natomiast kilka typów tarcz: od wczesnorenansowej cechu krawców<sup>47</sup>, renesansowej cechu zbiorowego i sukienników<sup>48</sup> do późnorenansowej cechu bednarzy<sup>49</sup>. Oprócz nich pojawiły się też kartusze barokowe na pieczęciach cechu piekarzy, rzeźników oraz czeladników kapeluszników<sup>50</sup>. Charakterystyczne jest też dość częste występowanie koron, które pojawiły się na pieczęciach piekarzy, rzeźników, krawców, młynarzy, sukienników, szewców oraz browarników<sup>51</sup>. Niewątpliwie ten element nobilitował powyższe cechy w oczach odbiorców. B. Marcisz sugeruje, że rzeźnicy, będąc przeważnie jednym z najmożniejszych cechów, nie starali się o uzyskanie korony<sup>52</sup>. Jednak rzeźnicy świebodzińscy wzbogacali swoje pieczęcie o ten element. W roli trzymaczy, podobnie jak w cechach innych miast, wystąpiły lwy. Było tak w wypadku cechu krawców, młynarzy, piwowarów oraz postrzygaczy i sukienników. Elementami dodatkowymi o walorach zdobniczych były rozetki oraz ornamenty roślinne.

## Symbolika religijna

Warstwa o wiele bogatsza, odślaniająca głębsze treści, była związana z symboliką religijną. Cech, będąc również korporacją religijną, miał własnego patrona. Przy wyborze patrona cechu kierowano się różnymi powodami. Przede wszystkim wybierano takiego, który wykonywał podobne czynności jak członkowie cechu, np. św. Józef. Szukano też uzasadnienia w okolicznościach ich męczeńskiej śmierci,

<sup>46</sup> M. Zlat, *Nobilitacja przez sztukę-jedna z funkcji mieszczańskiego mecenatu w XV i XV w.*, [w:] *Sztuka miast i mieszczaństwa XV-XVIII wieku w Europie środkowowschodniej*, red. J. Harasimowicz, Warszawa 1990, s. 85-86.

<sup>47</sup> APZG, Wilkowo, AMŚ, sygn. 998, k. 46.

<sup>48</sup> *Ibidem*, sygn. sygn. 983, po k. 18, koperta 2; *ibidem*, sygn. 1366, k. 175 v. Jeszcze w 1853 r. na pieczęci osobistej starszego czeladniczego krawców wystąpiła tarcza renesansowa. Zob.: *ibidem*, sygn. 984, k. 69.

<sup>49</sup> *Ibidem*, sygn. 1002, k. 49 v.

<sup>50</sup> APZG, *Cech piekarzy...*, sygn. 1 D, *Cech rzeźników...*, sygn. 25 D; B. Marcisz, *Cechowe pieczęcie...*, s. 58, nr 108.

<sup>51</sup> APZG, *Cech piekarzy...*, sygn. 1 D, *Cech rzeźników...*, sygn. 25 D; APZG, Wilkowo, AMŚ, sygn. 998, k. 46, sygn. 1010, k. 48; sygn. 1366, k. 175 v.; sygn. 768 k. 282 v.; sygn. 771, po k. 164 koperta 2.

<sup>52</sup> B. Marcisz, *Ikonografia pieczęci...*, s. 244.

konkretnych scenach z ich życia. Duży wpływ na wybór patrona miał również miejscowy kult relikwii świętych. Należy zaznaczyć, że jeden święty mógł być patronem kilku cechów, np. św. Łukasz był patronem cechu rzeźników oraz malarzy<sup>53</sup>. Na podstawie przebadanych pieczęci cechów Świebodzina trudno jednak wyodrębnić ową drugą warstwę. Nieliczne cechy przedstawiły wyobrażenia sugerujące, że oprócz warstwy ikonicznej (dosłownej) mogły one nieść głębszą treść związaną z symboliką religijną. Mistrzowie rzeźnicy przedstawili na swoich pieczęciach baranka, którego można łączyć z Barankiem Bożym symbolizującym Chrystusa<sup>54</sup>. Można przypuszczać, że również głowa wołu mogła symbolizować patrona rzeźników – św. Łukasza; podobnie puszka na komunikanty cechu złotników mogła być kojarzona ze św. Eligiuszem<sup>55</sup>. Inne cechy nie nawiązały w ikonografii napieczętej do patronów, co nie jest jednak niczym nadzwyczajnym, jeżeli porównać je z pieczęciami cechów innych miastach<sup>56</sup>.

## Legenda napieczętna

Elementem niezbędnym do właściwego odczytania informacji przekazywanych przez właściciela tłoka jest zaznajomienie się z legendą napieczętną. Była ona mocno związana z wizerunkiem napieczętnym, a owe dwa elementy: ikonograficzny i napisowy, wzajemnie się dopełniały<sup>57</sup>. Nazwa właściciela tłoka, w badanym wypadku nazwa cechu lub inicjały imienia i nazwiska mistrza cechowego, określały zakres prawny stosowanej pieczęci. Oprócz tego legenda zawiera element topograficzny w postaci nazwy miejscowości, w której działał cech. Wystąpiła ona jednakże tylko na pieczęciach urzędowych. Pojawił się też nie mniej ważny element chronologiczny określający datę powstania lub reorganizacji cechu. Analizując legendę, należy rozpatrzyć dwa jej aspekty: oprócz wspomnianej już treści analizie należy poddać formę napisu napieczętnego. Ów drugi element wchodzący w zakres epigrafiki pozwala prześledzić ewolucję pisma w badanym okresie oraz określić, w jakim stopniu podlegało ono zmianom zachodzącym w epigrafice europejskiej.

W wypadku pieczęci urzędowych cechu legenda wystąpiła w otoku jako napis przykrawężny położony wokół pola pieczętnego. Napis otokowy był zwykle oddzielony od krawędzi pieczęci linią otokową ciągłą lub wieńcową, a od pola pieczęci za pomocą linii ciągłych. Legenda otokowa biegnąca od strony lewej do prawej była

<sup>53</sup> E. B i m l e r-M a c k i e w i c z, *op. cit.*, s. 203-208. Autorka dokonała zestawienia patronów cechowych.

<sup>54</sup> Zob. Aneks, nr 17, 18.

<sup>55</sup> Zob. Aneks, nr 9.

<sup>56</sup> A. C h m i e l, *Godła rzemieślnicze i przemysłowe krakowskie*, Kraków 1922, s. IV.

<sup>57</sup> M. G u m o w s k i, M. H a s i g, S. M i k u c k i, *Sfragistyka*, Warszawa, s. 160. Zob. też: S.K. K u c z y Ń s k i, *Pieczęcie książąt mazowieckich*, Wrocław-Warszawa-Kraków-Gdańsk 1978, s. 176-178.



położona w jednym, a w wypadku pieczęci zbiorowej w dwóch koncentrycznych okręgach<sup>58</sup>. Wyrazy występujące w legendzie rozpoczynały się pośrodku pieczęci od gwiazdek<sup>59</sup>, rozetek<sup>60</sup> czy obręczy<sup>61</sup>. Poszczególne wyrazy były oddzielane od siebie za pomocą gwiazdek<sup>62</sup>, guzów<sup>63</sup>, a nawet figur geometrycznych w formie trapezu<sup>64</sup>. Wszystkie wyrazy występujące w legendzie zostały zapisane w języku niemieckim.

Na pieczęciach mistrzowskich legenda wystąpiła w innym miejscu. Umieszczano ją w polu pieczęci, ograniczając się jednak do inicjałów, monogramu lub podania pełnego nazwiska mistrza<sup>65</sup>, a obrzeżenie wystąpiło w postaci perełek<sup>66</sup> linii ciągłej lub sznurowej<sup>67</sup>.

Najczęściej legenda na głównych pieczęciach cechu rozpoczynała się od nazwy własnej korporacji w nominatywnej formie GEWERK<sup>68</sup>, GEWERCK<sup>69</sup> czy w skróconej formie przez obcięcie (suspensję) jako WERCK<sup>70</sup>, a także w genetiwie liczby pojedynczej – GEWERCKS<sup>71</sup>. Na pierwszym miejscu pojawił się też wyraz określający przynależność do związku czeladników w formie GESELLEN<sup>72</sup>, a także oznaczający nazwę własną pieczęci SIEGEL<sup>73</sup>. Oprócz tego umieszczano na początku legendy nazwę cechu: bednarzy – BITNER<sup>74</sup>, rzeźników – FLEISCHER<sup>75</sup>. Wystąpiła ona też na kolejnych miejscach na pieczęci cechu młynarzy – MULLER<sup>76</sup>, krawców – SNEIDER<sup>77</sup>, piekarzy – BECKER<sup>78</sup>

<sup>58</sup> APZG, Wilkowo, AMŚ, sygn. 983, po k. 18, koperta 2.

<sup>59</sup> *Ibidem*, sygn. 1010, k. 48.

<sup>60</sup> *Ibidem*, sygn. 998, k. 46, sygn. 1366, k. 175 v.

<sup>61</sup> B. M a r c i s z, *Cechowe pieczęcie...*, s. 58, nr 108.

<sup>62</sup> APZG, Wilkowo, AMŚ, sygn. 998, k. 46.

<sup>63</sup> *Ibidem*, sygn. 1366, k. 175 v.

<sup>64</sup> *Ibidem*, sygn. 1002, k. 49 v.

<sup>65</sup> Należy jednak zauważyć, że odczytanie inicjałów nastrocza dużo problemów, gdyż zdarzało się, że właściciel tłoka wypożyczał go innym osobom, nawet niezwiązanym z jego własnym cechem. Na przykład szewc Carl Knobel użył pieczęci mistrza murarskiego do zamknięcia listu (15 II 1842 r.). Zob. APZG, Wilkowo, AMŚ, sygn. 769, k. 61-61 v.

<sup>66</sup> APZG, Wilkowo, AMŚ, sygn. 769, k. 61 v.

<sup>67</sup> Zob. Aneks, nr 14.

<sup>68</sup> M. Reg. w Świebodzinie, pod numerem inwentarza MRS I-720. Zob. Inwentarz, nr 11.

<sup>69</sup> APZG, Wilkowo, AMŚ, sygn. 984, po k. 28 koperta 2 (Inwentarz, nr 4), sygn. 1366, k. 175 v. Zob. Inwentarz, nr 9.

<sup>70</sup> APZG, Wilkowo, AMŚ, sygn. 998, k. 46. Zob. Inwentarz, nr 3.

<sup>71</sup> *Ibidem*, sygn. 1005, po k. 24, koperta 4. Zob. Inwentarz, nr 6.

<sup>72</sup> B. M a r c i s z, *Cechowe pieczęcie...*, s. 58, nr 108. Zob. Inwentarz, nr 2.

<sup>73</sup> APZG, Wilkowo, AMŚ, sygn. 1010, k. 48. Zob. Inwentarz, nr 5.

<sup>74</sup> APZG, Wilkowo, AMŚ, sygn. 1002, k. 49 v. Zob. Inwentarz, nr 1.

<sup>75</sup> APZG, *Cech rzeźników...*, sygn. 25 D. Zob. Inwentarz, nr 8.

<sup>76</sup> APZG, Wilkowo, AMŚ, sygn. 1010, k. 48. Zob. Inwentarz, nr 5.

<sup>77</sup> *Ibidem*, sygn. 998, k. 46. Zob. Inwentarz, nr 3.

<sup>78</sup> APZG, *Cech piekarzy...*, sygn. 1 D. Zob. Inwentarz, nr 7.

oraz sukienników – TUCHMACHER, gdzie nazwa została zapisana w skróconej formie jako TUCHM<sup>79</sup>. Nazwy cechów zostały zapisane w genetiwie liczby mnogiej z rodzajnikiem DER w pełnym brzmieniu, albo w postaci sygła D. Na kolejnym miejscu została wymieniona prawie na wszystkich pieczęciach nazwa miejscowości<sup>80</sup>. Na pieczęci z przełomu XVI i XVII wieku przybrała prawdopodobnie formę SCHWIEBVSEN, która utrzymała się aż do XVIII wieku<sup>81</sup>. Wtedy też została ostatecznie wyparta przez nazwę miejscowości w formie SCHWIEBUS i była powszechnie stosowana do 1945 roku<sup>82</sup>. Przed podaniem miejscowości użyto też kilka razy skróconego przyimka w formie sygła Z na oznaczenie ZU oraz wyrazu VON. Na dwóch pieczęciach cechowych na ostatnim miejscu w legendzie oraz w polu pieczęci została podana data 1782<sup>83</sup>. Pozostałe daty umieszczono w polu pieczęci: 1739<sup>84</sup> oraz 1799<sup>85</sup>. Wszystkie odnosiły się do reorganizacji cechów i tym samym zmiany tłoka na nowy.

Wyrazy znajdujące się na najstarszej pieczęci zostały zapisane w postaci kapitały. Na kolejnych pieczęciach występuje już antykwą. Pojawiają się również elementy pisma neogotyckiego, widocznego szczególnie na pieczęciach mistrzowskich z pierwszej połowy XIX wieku.

## Wnioski

W niniejszym opracowaniu skupiono się na analizie ikonograficznej pieczęci oraz legendzie jako elemencie niezwykle istotnym przy interpretacji wizerunku. Pieczęć jest nieocenionym źródłem do poznania rozwoju gospodarczego miasta oraz cechów. Pozwala badać ich strukturę. Analizując wykonanie tłoka lub jego odcisku, możemy poznać stopień zamożności danej korporacji i tym samym jej pozycję wśród innych cechów. Dominacja elementów realistycznych pozwala uzyskać cenne informacje na temat narzędzi, które niejednokrotnie nie zachowały się do

<sup>79</sup> APZG, Wilkowo, AMŚ, sygn. 1366, k. 175 v. Zob. Inwentarz, nr 9.

<sup>80</sup> Na temat nazwy miasta zob. M. N o w a c k i, *op. cit.*, s. 23; J.S. S c h i e k f u s s, *Neue vermehrte Schlesische Chronika und Landesbeschreibung bis 1619*, Jena-Breslau 1625, ks. 4, s. 156.

<sup>81</sup> APZG, Wilkowo, AMŚ, sygn. 997, k. 16, 998, k. 46, APZG, *Cech rzeźników*, sygn. 25 D; B. M a r c i s z, *Cechowe pieczęcie...*, s. 58, nr 108, APZG, *Cech piekarzy...*, sygn. 1 D. W dokumentach pojawia się również nazwa miejscowości w formie Schwiebußen, np. APZG, Wilkowo, AMŚ, sygn. 997, k. 16.

<sup>82</sup> APZG, Wilkowo, AMŚ, sygn. 1010, k. 48; sygn. 1366, k. 175 v.; sygn. 983, po k. 18, koptera 2; M. Reg. w Świebodzinie, pod numerem inwentarza MRS I-720. Na pieczęci krawców (II typ) pojawiła się nazwa miejscowości na drugim miejscu. Zob. APZG, Wilkowo, AMŚ, sygn. 984, po k. 28 koptera 2.

<sup>83</sup> APZG, Wilkowo, AMŚ, sygn. 1366, k. 175 v.; sygn. 1010, k. 48; sygn. 983, po k. 18, koptera 2.

<sup>84</sup> M. Reg. w Świebodzinie, pod numerem inwentarza MRS I-720. W tym roku cesarz Karol VI wydał ogólnokrajową ustawę cechową. Por. G. Z e r n d t, *op. cit.*, t. III, s. 434-435.

<sup>85</sup> APZG Wilkowo, AMŚ, sygn. 984 po k. 110 koptera 9.

naszych czasów. Znikoma jest natomiast liczba odniesień do symboliki religijnej i brak odwołań do symboliki miejskiej. Charakterystyczna dla danego cechu ikonografia napieczętna pozwalała na bezbłędną identyfikację danego cechu przez odbiorcę. Z tym można wiązać utrzymywanie w niezmienionej postaci wizerunku napieczętnego aż do XIX wieku. W miarę często wyobrażenia napieczętnne były wzbogacane również elementami zaczerpniętymi z heraldyki szlacheckiej w postaci tarcz, najczęściej renesansowych. Mimo zmian zachodzących w kulturze utrzymały się one nawet do połowy XIX wieku. Możemy również badać wpływ przemian kulturowych na formę legendy, która podlegała częstszym zmianom niż wyobrażenie napieczętnne. Została ona zapisana we wszystkich przypadkach w języku niemieckim przy stosunkowo małej liczby skrótów. Należy się także zastanowić, czy forma legendy powstała w wyniku celowego przejmowania wzorców zewnętrznych czy bezwiednego kopiowania innych pieczęci. Należy zbadać, na ile małe ośrodki miejskie jak Świebodzin reagowały na zmiany zachodzące w kulturze europejskiej i w jakim stopniu je przyswajały.

## Inwentarz pieczęci urzędowych cechów miasta Świebodzina

Niniejszy inwentarz zawiera pieczęcie urzędowe cechów miasta Świebodzina<sup>86</sup>. Pieczęcie uszeregowano alfabetycznie, podając w nagłówku nazwę cechu. Jeśli jest więcej rodzajów pieczęci w danym cechu, to zostały one oznaczone kolejną literą rzymską. Poniżej umieszczono fotografie, z których druga pełni funkcję pomocniczą, służącą do lepszego odczytu legendy oraz obrazu napieczętnego. Kolejne pozycje w opisie pieczęci to: 1) określenie rodzaju pieczęci według jej funkcji w praktyce kancelaryjnej; 2) wykaz zachowanych tłoków; 3) wykaz zachowanych odcisków; 4) legenda opracowana na podstawie wytycznych zawartych w *Projet de regles pour l'établissement de notices descriptives de sceaux*<sup>87</sup>. Wprowadzono jednak kilka drobnych zmian. Rozwiązanie skrótów podano w nawiasach okrągłych, a napisy zrekonstruowane w kwadratowych. W wypadku niemożności rekonstrukcji miejsce oznaczono wielokropkiem ujętym w nawias kwadratowy. Elementy napisu występujące w drugiej linii lub w polu pieczęci zaznaczono przez podwójny ukośnik. Trudności techniczne spowodowały, że przerywniki między wyrazami zaznaczono

---

<sup>86</sup> Inwentarz z uwzględnieniem pieczęci osobistych zostanie dołączony do przygotowywanej dysertacji doktorskiej.

<sup>87</sup> *Projet de regles pour l'établissement de notices descriptives de sceaux*, [w:] *Folia Caesaraugustana. 1. Diplomatica et Sigillographica. Travaux preliminaires de la Commission Internationale de Diplomatique et de la Commission Internationale de Sigillographie pour une normalisation internationale des éditions de documents et un Vocabulaire international de la Diplomatique et de la Sigillographie*, Zaragoza 1984, s. 95-109.

znakami graficznymi lub opisano słownie. Napisy, które rzeczywiście występują w legendzie, podano wytłuszczonym drukiem. W wypadku zachowania tłoka na nim oparto odczyt legendy. Przy rekonstrukcji legendy wykorzystano również dokumenty, na których odcisnięto pieczęcie, a także odciski pieczęci cechowych z innych miast z podobnego okresu, 5) opis wyobrażenia w polu pieczęci; 6) kształt oraz wymiar w milimetrach tłoka lub odcisku; 7) sposób wykonania tłoka oraz jego odcisku; 8) formuła korroboracyjna; 9) wzmianki o opisach oraz reprodukcjach pieczęci; 10) ramy chronologiczne wykorzystywanych w kancelarii cechowej pieczęci z uwzględnieniem treści wysyłanej korespondencji i wystawianych dokumentów.

## Cech bednarzy

### Nr 1



\*



\*\*

1. Pieczęć urzędowa cechu, potwierdzona w użyciu w roku 1862.

3. Oryg.: APZG, Wilkowo, AMŚ, sygn. 1002, k. 49 v. \*, 50\*\*.

4. **DER** **[BITN]ER** **SIGeL** **VON** **SCHW(I)eB(VSSEN)**<sup>88</sup>

Napis majuskułą w otoku, w obwódce ciągłej (jakby na wstędze), wyrazy oddzielono figurami geometrycznymi w kształcie trapezu. Litera *e* przypomina dużą literę *S*.

5. W polu pieczęci na tarczy późnorenesansowej cyrkiel, w jego rozwarciu pobijak bednarzki, po obu stronach tarczy rozetki w kształcie guzów. Na zewnątrz wokół otoku z napisem koliste, cienkie obrzeżenie ciągłe.

6. Odcisk  $\varnothing$  27 mm.

7. Odcisk w laku czerwonym.

10. Pieczęcie uwierzytelniają listy wydane w 1862 roku (16 sierpnia) po wprowadzeniu nowych statutów<sup>89</sup>.

<sup>88</sup> Uszkodzenie legendy nie pozwala na jej dokładne odczytanie. Wydaje się jednak, że w wyrazie BITNER jest miejsce na jeszcze jedną literę.

<sup>89</sup> APZG, Wilkowo, AMŚ, sygn. 1002, k. 49-49 v., 50.

**Cech kapeluszników****Nr 2**

Fot. za: B. Marcisz, *Cechowe pieczęcie i tłoki pieczętne*, [w:] *Zabytki cechów śląskich*, red. M. Korzeł-Kwaśna, Wrocław 2002, s. 58, nr 108.

1. Pieczęć urzędowa cechu.

3. Oryg.: Muzeum Narodowe we Wrocławiu, bez numeru inwentarzowego.

4. ◦ DER ◦ GESELLEN ◦ SIGEL ◦ IN ◦ SCHWI(E)B(U)S(S)EN

Napis majuskułą w otoku, w podwójnej obwódce ciągłej. Początek legendy rozpoczyna się dwoma obręczami w pion, kolejne wyrazy oddzielone pojedynczymi obręczami.

5. W polu pieczęci na kartuszu barokowym dwa skrzyżowane smyki gręplarskie, między nimi dwa skrzyżowane pobijaki do ugniatania filcu. Na zewnątrz wokół otoku z napisem koliste, grube obrzeże wieńcowe.

6. Odcisk ø 35 mm.

7. Odcisk w laku czerwonym.

9. Opis, repr.: B. Marcisz, *Cechowe pieczęcie i tłoki pieczętne*, [w:] *Zabytki cechów śląskich*, red. M. Korzeł-Kwaśna, Wrocław 2002, s. 58, nr 108.

**Cech krawców I****Nr 3**

1. Pieczęć urzędowa cechu, potwierdzona w użyciu w latach: 1728, 1791, 1792.

3. Oryg.: APZG, Wilkowo, AMŚ, sygn. 997, k. 16, 998, k. 46\*, 54 v.

4. \*DAS (GE)WERCK\*DER\*S(CH)NEI\*DER

Napis majuskułą w otoku, w podwójnej obwódce ciągłej wewnętrznej grubej oraz zewnętrznej cienkiej. Legenda rozpoczyna się od rozetki, kolejne wyrazy oddzielono gwiazdkami. W polu pieczęci nazwa miejscowa, litera *N* w lustrzanym odbiciu:

S(CHWIEB)V(SSE)N

5. W polu pieczęci na tarczy wczesnorenansowej szeroko rozwarte nożyce krawieckie zwrócone ostrzami do góry, między ostrzami oraz po bokach nożyc rozetki. Powyżej tarczy inicjały. Na zewnątrz wokół otoku z napisem koliste, grube obrzeżenie ciągłe.

6. Odcisk ø 26 mm.

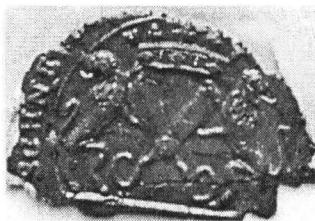
7. Odcisk przez papier na podkładzie z wosku czerwonego<sup>90</sup> oraz w laku czerwonym.

8. [...] *daß Sich dieses also wahrhaftig befinde, wirdt hiermit unnter Vnsere(m) gewercks Innsigel, und gewöhl(icher) unnterschiefft Attestiret*<sup>91</sup>.

10. Pieczęć uwierzytelnia dokument z 3 grudnia 1728 roku wystawiony przez starszych cechowych, a zawierający spis wsi w obrębie mili od miasta Świebodzina, w których znajduje się 51 fuszaków krawieckich<sup>92</sup> oraz dokumenty wystawione przez kamerariusza (członka rady miejskiej) oraz asesora cechowego w jednej osobie w 1791 roku (22 marca) oraz w 1792 roku (15 listopada), w których zajmuje się sprawą przyjęcia pozamiejscowych krawców (*Landschneider*) do cechu<sup>93</sup>.

## Cech krawców II

### Nr 4



\*

\*\*

<sup>90</sup> *Ibidem*, sygn. 997, k. 16.

<sup>91</sup> *Ibidem*, k. 16.

<sup>92</sup> *Ibidem*.

<sup>93</sup> *Ibidem*, sygn. 998, k. 46, sygn. 997, k. 54-54 v.

1. Pieczęć urzędowa cechu, potwierdzona w użyciu w latach: 1830, 1857, 1858, 1861.

3. Oryg.: APZG, Wilkowo, AMŚ, sygn. 984, po k. 28 koperta 2\*, po k. 76 koperta 2, po k. 86 koperta 3, po k. 110 koperta 9\*\*.

#### 4. DER GEWERCK Z[U] SCH[W]IEBUS \* DES SCH[NEIDER]

Napis majuskułą w otoku, w obwódce wewnętrznej ciągłej oraz zewnętrznej wieńcowej, wyrazy oddzielono rozetką. W polu pieczęci data: 1799.

5. W polu pieczęci na podstawie dwa wspięte lwy trzymają rozwarłe nożyce zwieńczone koroną. Poniżej podstawy data.

6. Odcisk ø 32 mm.

7. Odcisk w laku czerwonym.

10. Pieczęć zamykała listy skierowane do magistratu: w 1830 roku (21 lutego) przez starszego i podstarszego wraz z innymi mistrzami i komisarzem z prośbą o wyjaśnienie, dlaczego ich starszy ma złożyć wcześniej urząd i podanie im liczby pozamiejskowych krawców znajdujących się w powiecie<sup>94</sup>. Drugi zachowany odcisk owej pieczęci został odcisnięty na liście z 1857 roku (17 lutego) wystawionym przez komisarza z prośbą o zatwierdzenie nowego starszego wybranego na zebraniu kwartalnym<sup>95</sup>. Kolejne odciski znane są już z dokumentów wystawionych po wprowadzeniu nowego statutu z 1858 roku<sup>96</sup> oraz z 1861 roku<sup>97</sup>.

## Cech młynarzy

### Nr 5



1. Pieczęć urzędowa cechu, potwierdzona w użyciu w latach: 1818, 1824, 1825, 1830, 1832, 1834-1837.

<sup>94</sup> *Ibidem*, sygn. 984, k. 22.

<sup>95</sup> *Ibidem*, k. 75-75 v.

<sup>96</sup> *Ibidem*, k. 82.

<sup>97</sup> *Ibidem*, k. 89-89 v. Data dzienna 12 II została naniesiona przez odbiorcę w prawym górnym rogu.

3. Oryg.: APZG, Wilkowo, AMŚ, sygn. 1010, k. 9, 22, 23, 48\*, 60, 72, 81, 86, po k. 99 koperta 4, 102

4. \* **SIEGEL DAS. GEWERCK D(ER) MULLER Z(U) SCHWI(E)BUS 1782**

Napis majuskułą w otoku, początek legendy rozpoczyna się gwiazdką, po wyrazach DER i ZU kropki na oznaczenie skrótu.

5. W polu pieczęci na podstawie dwa wspięte lwy jedną łapą trzymają pół zębatego koła młyńskiego, nad którym kątownica skrzyżowana z cyrklelem, a drugą łapą trzymają koronę. Na zewnątrz otoku z napisem koliste grube obrzeżenie ciągłe.

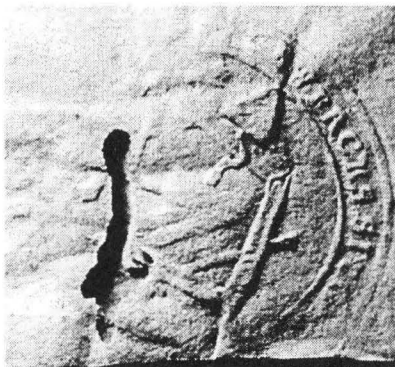
6. Odcisk ø 31,5 mm.

7. Odcisk w laku czerwonym oraz w czarnym tuszu.

10. Pieczęć odcisnięta na zawiadomieniach (*Circularis*) wystawionych przez starszych cechowych oraz komisarzy cechu dotyczących zebrań kwartalnych odbywających się w gospodzie cechowej w latach: 1818 (24 maja)<sup>98</sup>, 1824 (8 czerwca)<sup>99</sup>, 1825 (20 maja)<sup>100</sup>, 1830 (5 czerwca)<sup>101</sup>, 1832 (28 maja)<sup>102</sup>, 1834 (13 maja)<sup>103</sup>, 1835 (26 maja)<sup>104</sup>, 1836 (28 maja)<sup>105</sup>, 1837 (23 maja)<sup>106</sup>. Pieczęć zamykała także list z 1837 roku (27 czerwca) skierowany do magistratu w Świebodzinie przez starszego cechu z dwoma innymi majstrami z listą kandydatów na starszego cechu<sup>107</sup>.

## Cech murarzy

### Nr 6



<sup>98</sup> *Ibidem*, sygn. 1010, k. 9

<sup>99</sup> *Ibidem*, k. 22.

<sup>100</sup> *Ibidem*, k. 23.

<sup>101</sup> *Ibidem*, k. 48.

<sup>102</sup> *Ibidem*, k. 60.

<sup>103</sup> *Ibidem*, k. 72.

<sup>104</sup> *Ibidem*, k. 81.

<sup>105</sup> *Ibidem*, k. 86. Pieczęć odcisnięta w tuszu.

<sup>106</sup> *Ibidem*, k. 102. Pieczęć odcisnięta w tuszu.

<sup>107</sup> *Ibidem*, k. 96.



1. Pieczęć urzędowa cechu, potwierdzona w użyciu w roku 1827.

3. Oryg.: APZG, Wilkowo, AMŚ, sygn. 1005, po k. 24 koperta 4.

4. [...] **GEWERCKS SIEG[EL]** [...]

Napis majuskułą w otoku w podwójnej obwódce ciągłej.

5. W polu pieczęci pion murarski umieszczony w środku skrzyżowanego cyrkla z kątownicą nastawną, ramiona cyrkla krzyżują się z młotkiem oraz kielnią.

6. Odcisk  $\varnothing$  30 mm.

7. Odcisk przez kartę na podkładzie z czerwonego laku.

10. Pieczęć zamykała list z 1827 roku (11 marca) skierowany do magistratu w Świebodzinie przez mistrzów murarskich prezentujących dwóch kandydatów na urząd starszego oraz podstarszego celem wyboru oraz zatwierdzenia przez magistrat<sup>108</sup>.

## Cech piekarzy

### Nr 7



1. Pieczęć urzędowa cechu, potwierdzona w użyciu w latach: 1858, 1859, 1861, 1892.

3. Oryg.: APZG, Wilkowo, AMŚ, sygn. 1011, k. 48 v., 52 v., po k. 61 koperta 3, po k. 95 koperta 5, APZG, *Cech piekarzy*, sygn. 1 D\*.

4. [...] **[IN]SI[GEL]** [...] **BECKER • Z[U] • SCH[WI(E)B]V[S](SEM)**

Napis majuskułą w otoku, w podwójnej obwódce ciągłej.

5. W polu pieczęci na kartuszu barokowym precel zwieńczony koroną. Na zewnątrz wokół otoku z napisem obrzeżenie wewnętrzne złożone z koralików (?) oraz zewnętrzne koliste obrzeżenie ciągłe.

6. Odcisk  $\varnothing$  30 mm.

7. Odcisk w laku czerwonym.

10. Pieczęć zamykała listy skierowane przez majstrów do magistratu w Świebo-

<sup>108</sup> *Ibidem*, sygn. 1005, k. 19.

dzinie w 1858 roku (18 października) z prośbą o przesunięcie terminu omówienia nowego statutu na kolejne zebranie kwartalne mające się odbyć w następnym roku<sup>109</sup> oraz list z tego roku (3 grudnia) z informacją na temat sprzedaży m.in. starych naczyń szklanych i metalowych (*alte Inventarien Stücke*)<sup>110</sup>. Pieczęć była stosowana również po wprowadzeniu nowych statutów jako środek zamknięcia listów w 1859 roku (15 kwietnia)<sup>111</sup> oraz w 1861 roku (22 kwietnia)<sup>112</sup>, a także na świadectwie wyzwolenia na czeladnika z 1892 roku (2 października)<sup>113</sup>.

### Cech rzeźników Nr 8



1. Pieczęć urzędowa cechu, potwierdzona w użyciu w latach: 1813, 1815, 1818, 1819, 1821, 1824.

3. Oryg.: APZG, *Cech rzeźników*, sygn. 24 D, 25 D\*-38D<sup>114</sup>, M. Reg. w Świebodzinie, pod numerem inwentarza MRŚ I-818.

4. • DER • FLEISCHER • SIGEL • VON • SC(H)WI(E)BVS(S)EN

Napis majuskułą w otoku, w podwójnej obwódce liniowej oraz zewnętrznej wieńcowej. Początek legendy oraz kolejne wyrazy oddzielono guzami. Litery *H* i *E* w wyrazie FLEISCHER zapisane w ligaturze.

5. W polu pieczęci na kartuszu (?) barokowym skrzyżowany topór z nożem rzeźnickim, po prawej stronie nóż, a po lewej niezidentyfikowane narzędzie. Na zewnątrz wokół otoku z napisem koliste, grube obrzeżenie wieńcowe.

6. Odcisk ø 32 mm.

7. Odcisk w laku czerwonym.

<sup>109</sup> *Ibidem*, sygn. 1011, k. 47.

<sup>110</sup> *Ibidem*, k. 51-52.

<sup>111</sup> *Ibidem*, k. 57.

<sup>112</sup> *Ibidem*, k. 79.

<sup>113</sup> APZG, *Cech piekarzy...*, sygn. 1 D.

<sup>114</sup> Poza dokumentem z sygn. 27 D. Odcisnięta tamże pieczęć została wycięta.

8. [...] wir ertheilen ihm daher diesen Lehrbrief unter unserm Gewerkssiegel<sup>115</sup>.

10. Pieczęć uwierzytelnia listy wyzwolenia na czeladnika (*Lehr Brief*) oraz dokumenty poświadczające umiejętności wykonywania zawodu (*Fähigkeits-Zeugniß*) wystawione przez starszych cechu oraz przez komisarza cechowego z lat 1813 (17 marca)<sup>116</sup>, 1815 (21 lutego)<sup>117</sup>, 1818 (19 lutego)<sup>118</sup>, 1819 (8 marca)<sup>119</sup>, 1821 (14 marca)<sup>120</sup>, 1824 (17 marca)<sup>121</sup>.

## Cech sukienników

### Nr 9



\*



\*\*

1. Pieczęć urzędowa cechu, potwierdzona w użyciu w latach: 1831-1832.

3. Oryg.: APW, *Cech sukienników*, sygn. 48, APZG, Wilkowo, AMS, sygn. 1366, po k. 169 koperta 3, k. 175 v.\*, po k. 180 koperta 4\*\*.

4. \* DAS : GEW[E]RCK : D(ER) : TU[CHM](ACHER) : Z(U) [:] [SC]HWIEB[U]S 1782

Napis majuskułą w otoku, w podwójnej obwódce ciągłej wewnętrznej cienkiej oraz zewnętrznej grubej, napis rozpoczyna się rozetką, kolejne wyrazy oddzielono dwoma guzami w pion.

5. W polu pieczęci na podstawie dwa wspięte lwy trzymają tarczę renesansową, na której nożyce postrzygackie, tarcza zwieńczona koroną.

6. Odcisk  $\varnothing$  34 mm.

<sup>115</sup> Powyższa formuła umieszczona została na wszystkich świadectwach wyzwolin na czeladnika.

<sup>116</sup> APZG, *Cech rzeźników...*, sygn. 24 D, 25 D.

<sup>117</sup> *Ibidem*, sygn. 26 D, 27 D.

<sup>118</sup> *Ibidem*, sygn. 27 D-32 D

<sup>119</sup> *Ibidem*, sygn. 33 D-36 D.

<sup>120</sup> *Ibidem*, sygn. 37 D.

<sup>121</sup> *Ibidem*, sygn. 38 D. List wyzwolin napisany ręcznie.

7. Odcisk w laku czerwonym.

9. Literatura i repr.: W. Strzyżewski, *Pieczone cechów rzemieślniczych Środkowego Nadodrza (XVI-XIX wiek)*, Zielona Góra 1984 [praca niepublikowana], s. XXVII-XXVIII, nr 56.

Wzmianka: idem, *Zabytki sfragistyczne i heraldyczne Świebodzina i okolic*, [w:] *700 lat Świebodzina*, red. W. Strzyżewski, Świebodzin 2002, s. 67. W opisie podano, że trzymacze stoją na beli sukna.

10. Pierwszy znany odcisk pochodzi z listu wyzwolenia na czeladnika z 1800 roku (24 czerwca)<sup>122</sup>. Kolejne pieczęcie zamykały listy skierowane do magistratu w Świebodzinie przez starszych cechu wraz z komisarzem cechowym: w 1831 roku (13 maja), w którym na podstawie rozporządzenia departamentu ekonomii Ministerstwa Wojny udzielili informacji na temat stanu cechu i zdolności produkcyjnych<sup>123</sup>. Kolejny list z 1832 roku (8 lutego) informuje w sprawie sporów z magistratem o przepisy w kwestii zatwierdzania uchwał cechowych<sup>124</sup>. Pieczęć uwierzytelnia również kopię listu, którą potwierdzili starsi cechowi wraz z komisarzem w 1832 roku (7 lutego)<sup>125</sup>.

## Cech zbiorowy rzemiosł metalowych

### Nr 10



1. Pieczęć urzędowa cechu, potwierdzona w użyciu: 1833.

3. Oryg.: APZG, Wilkowo, AMŚ, sygn. 983, po k. 18, koperta 2.

4. [...] SCH(LOSSE)R UHRMACHE[R] // ZU SCHWIEBUS [...]

Napis majuskułą w dwóch liniach w podwójnej obwódce ciągłej.

W polu pieczęci data 17 / 82.

5. W polu tłoka na tarczy renesansowej dzielonej w krzyż z zębatym kołem

<sup>122</sup> Archiwum Państwowe we Wrocławiu, *Materiały luźne, Cech sukienników*, sygn. 48.

<sup>123</sup> APZG, Wilkowo, AMŚ, sygn. 1366, k. 166-166 v.

<sup>124</sup> *Ibidem*, k. 174-174 v.

<sup>125</sup> *Ibidem*, k. 175-175 v.

do zegara pośrodku: w polu pierwszym podkowa zwrócona barkiem do góry, w polu drugim pistolet. Po bokach tarczy data<sup>126</sup>.

6. Odcisk  $\varnothing$  około 30 mm.

7. Odcisk w laku czerwonym.

10. Pieczęć zamykała list z 1833 roku (28 lutego) skierowany do magistratu przez komisarza cechowego w sprawie zapłaty zaległych należności za sprawowanie obowiązków, m.in. za wystawianie świadectw posiadania kwalifikacji zawodowych (*Fähigkeitszeugnisse*), a także ponaglenia cechu w sprawie zaległych świadczeń do kasy kamery<sup>127</sup>.

### Cech zbiorowy rzemiosł różnych

#### Nr 11



1. Pieczęć urzędowa cechu.

2. M. Reg. w Świebodzinie, pod numerem inwentarza MRŚ I-720.

4. **GEWERK SIEGEL ZU SCHWIEBUS**

Napis majuskułą w otoku.

W polu pieczęci data **1739**.

5. Na awersie tłoka koło o dwunastu promieniach, obok but z zawiniętym nosem, poniżej data, u dołu czółenka tkackie (?). Na zewnątrz wokół otoku z napisem koliste grube obrzeżenie ciągłe.

6. Odcisk  $\varnothing$  37 mm.

7. Płytką tłoka wykonana z mosiądzu (?), z małym uchwytem do mocowania rękojeści.

<sup>126</sup> Znaczne uszkodzenie pieczęci uniemożliwia pełną analizę ikonografic dotyczącym tego cechu wymienia się również tylko kowali i ślusarzy. Zob. ko<sup>1</sup>

<sup>127</sup> APZG, Wilkowo, AMŚ, sygn. 983, k. 17.

## Aneks

### Pieczenie cechowe na dokumencie browarników świebodzińskich z 1734 roku\*

Oryg.: APZG, Wilkowo, AMŚ, sygn. 1351, k. 62-62 v.

Reg. Pieczęć uwierzytelnia dokument z 1734 roku (12 kwietnia) wystawiony przez browarników: *Brau Elsten und gesambte Brau Commun* w sprawie dzierżawy dziedzicowi Hansowi Heinrichowi von Brisen karczmy w Jeziorach na 90 lat za 200 talarów Rzeszy. Wspomnieli też o braku funduszy na zakup panwi (*Braupfanne*).

**Formuła koroboracyjna:** *Zu desto mehrer bekräftigung haben Wir Sämtl(iches) Brau eigene solches unter Vorgedruckten Pettschaften und eigen händigen unterschriften hiermit wohlwissentlich und wohlbedächtigt Attestiren wollen.*

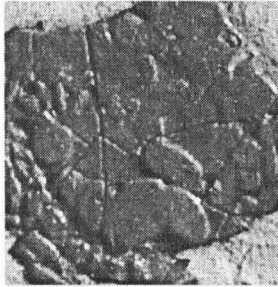
**Wzmianki:** S.G. Knispel, *Geschichte der Stadt Schwiebus von ihrem Ursprung an bis auf das Jahr 1763*, Züllichau [1765], s. 296, F.A. Zimmermann, *Beiträge zur Beschreibung von Schlesien*, t. 10, Brieg 1791, s. 523.

Uwagi. Dokument został opieczętowany 19 pieczęciami (oraz podpisami), w tym trzynastoma należącymi do mistrzów cechowych i sześcioma do mieszczan.

#### Nr 1

1. Pieczęć mieszczańska, tłoka użył Caspar Hoffmann<sup>128</sup>.

#### Nr 2



1. Pieczęć osobista mistrza cechu kuźnierzy (?) i starszego browarników, właściciel tłoka Martin Liebisch<sup>129</sup>, pieczęć potwierdzona w użyciu w roku 1734.

4. Napis w otoku nieczytelny:

**M(artin) L(iebisch)**

Inicjały majuskułą w polu pieczęci<sup>130</sup>.

\* Pieczęcie podano według kolejności opieczętowania dokumentu, uwzględniając dla większej przejrzystości pieczęcie mieszczańskie. Kolejne pozycje przy opisie zachowano tak jak przy inwentarzu. Powyższy dokument został opieczętowany przez browarników, którzy, posiadając odpowiedni kapitał, zaliczali się w tym czasie zapewne do najbogatszych obywateli miasta.

<sup>128</sup> Pieczęć rozpoczyna lewą kolumnę odcisków i podpisów. W przypadkach wątpliwości związanych z identyfikacją właściciela tłoka podano tylko osobę, która użyła pieczęci.

<sup>129</sup> Występuje jako rajca miejski w latach 1742-1743 oraz jako prowizor kościelny (*Kirchen-vorsteher*). Zob. G. Z e r n d t, *op. cit.*, t. III, s. 450, 451, 456-458, 460. Poniżej tej osoby zapisano: *Brau Eltesten*. Drugim ze starszych browarników mogła być jedna z osób, która odcisnęła swoją pieczęć powyżej lub poniżej pieczęci Martina Liebischa. Zob. numery 1 i 3.

<sup>130</sup> Próba rekonstrukcji legendy na podstawie podpisu właściciela tłoka.

5. W polu pieczęci ptak<sup>131</sup>, nad nim inicjały. Na zewnątrz otoku z napisem pojedyncze, grube obrzeżenie ciągłe.

6. Odcisk owalny 17 × 15 mm.

7. Odcisk w laku czerwonym.

### Nr 3

1. Pieczęć mieszczańska, właściciel tłoka Georg Anton Richter<sup>132</sup>.

### Nr 4

1. Pieczęć mieszczańska, właściciel tłoka Johan Chr(istoph) Balcke<sup>133</sup>.

### Nr 5



1. Pieczęć osobista mistrza cechu rzeźników, właściciel tłoka Mahtes Scholtze, pieczęć potwierdzona w użyciu w roku 1734.

4. M(AH) / T(ES) / S(CHOLTZE)

Inicjały majuskułą w polu pieczęci, litera *T* między rogami wołu<sup>134</sup>.

5. W polu pieczęci głowa wołu wkomponowana między dwa skrzyżowane topory, pod nimi nieokreślony przedmiot, między rogami wołu inicjały. Na zewnątrz pola pojedyncze, grube obrzeżenie sznurowe.

6. Odcisk owalny 17 × 16 mm.

7. Odcisk w laku czerwonym.

### Nr 6



<sup>131</sup> Znaczne uszkodzenie pieczęci uniemożliwia analizę wizerunku napieczętnego. Wizerunek gołębia (?) jest jednym z najbardziej charakterystycznych dla cechu kuśnierzy.

<sup>132</sup> Poniżej swój podpis złożył Samuel Kirschstein, starszy cechu sukienników oraz rajca przed 1740 r. Zob. G. Z e r n d t, *op. cit.*, t. II, s. 421.

<sup>133</sup> Występuje jako rajca na początku lat 40. XVIII w. Był także kupcem. Zob. G. Z e r n d t, *op. cit.*, t. III, s. 455, 460.

<sup>134</sup> Próba rekonstrukcji legendy na podstawie podpisu właściciela tłoka.

1. Pieczęć osobista mistrza cechu rzeźników, właściciel tłoka Samuel Hiersekorn, pieczęć potwierdzona w użyciu w roku 1734.

4. *S(AMMUEL) / H(IERSE) / K(ORN)*,

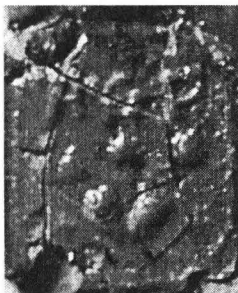
Inicjały majuskułą w polu pieczęci, litera *H* między rogami wołu<sup>135</sup>.

5 W polu pieczęci głowa wołu wkomponowana między dwa skrzyżowane topory, między rogami wołu inicjały. Na zewnątrz pola pojedyncze, grube obrzeżenie ciągłe.

6. Odcisk ośmioboczny, wielkość przekątnych 13 × 12 mm.

7. Odcisk w laku czerwonym.

#### Nr 7



1. Pieczęć osobista mistrza cechu garncarzy (?), właściciel tłoka Johann George Pfund, pieczęć potwierdzona w użyciu w roku 1734.

4. *(JO)H(ANN) G(EORGE) P(FUND)*

Inicjały majuskułą w polu pieczęci<sup>136</sup>.

5. W polu pieczęci dwa dzbany z pojedynczymi kwiatami, pomiędzy którymi jeden kwiat luzem, po bokach dzbanów dwie rozetki, nad nimi inicjały. Na zewnątrz pola pojedyncze, cienkie obrzeżenie ciągłe.

6. Odcisk ośmioboczny, wielkość przekątnych 13 × 12 mm.

7. Odcisk w laku czerwonym.

#### Nr 8



<sup>135</sup> Próba rekonstrukcji legendy na podstawie podpisu właściciela tłoka.

<sup>136</sup> Próba rekonstrukcji legendy na podstawie podpisu właściciela tłoka. Istnieje jednak możliwość rekonstrukcji imienia także w brzmieniu Hans.



1. Pieczęć osobista mistrza cechu sukienników (?)<sup>137</sup>, właściciel tłoka Gottfried Balcke, pieczęć potwierdzona w użyciu w roku 1734.

4. G(OTT)F(RIED) B(ALCKE)

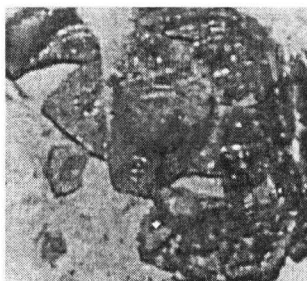
Inicjały majuskułą w polu pieczęci<sup>138</sup>.

5. W polu pieczęci dwa skrzyżowane smyki gręplarskie otoczone ornamentami roślinnymi, pomiędzy którymi nieokreślone narzędzie, nad nimi inicjały. Na zewnątrz pola podwójne obrzeżenie, cienkie wewnętrzne i grube zewnętrzne ciągle.

6. Odcisk ośmioboczny, wielkość przekątnych 12 × 13 mm.

7. Odcisk w laku czerwonym.

#### Nr 9



1. Pieczęć osobista mistrza cechu złotników, właściciel tłoka Samuel König, pieczęć potwierdzona w użyciu w roku 1734.

4. [S](amuel) K(önig)

Inicjały majuskułą w polu pieczęci<sup>139</sup>.

5. W polu pieczęci puszką na komunikanty, nad nią inicjały. Na zewnątrz pola podwójne obrzeżenie, cienkie wewnętrzne i grube zewnętrzne ciągle.

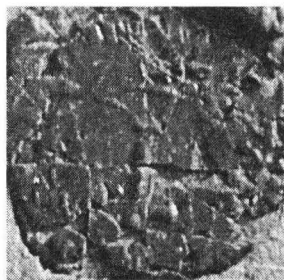
6. Odcisk ośmioboczny, wielkość przekątnych 11 × 10 mm.

7. Odcisk w laku czerwonym.

#### Nr 10

1. Pieczęć mieszcząca, tłoka użył Samuel Vetter<sup>140</sup>.

#### Nr 11



<sup>137</sup> Narzędzia występujące w polu pieczęci przypominają smyki gręplarskie używane przez sukienników. Jednakże budowa owych narzędzi nie pozwala definitywnie stwierdzić, czy pełniły tę funkcję.

<sup>138</sup> Próba rekonstrukcji legendy na podstawie podpisu właściciela tłoka.

<sup>139</sup> Próba rekonstrukcji legendy na podstawie podpisu właściciela tłoka.

<sup>140</sup> Pieczęć rozpoczyna prawą kolumnę odcisków i podpisów.

1. Pieczęć osobista mistrza cechu ślusarzy<sup>141</sup>, potwierdzona w użyciu w roku 1734.
4. Anepigraf.
5. W polu pieczęci w otoku perełkowym klucz piórem w lewo, wokół ornamenty roślinne.
6. Odcisk ø 18 mm.
7. Odcisk w laku czerwonym.

**Nr 12**

1. Pieczęć mieszczańska, tłoka użył Christoff Lademann.

**Nr 13**

1. Pieczęć osobista mistrza cechu rzeźników, właściciel tłoka Michael Lanckisth, pieczęć potwierdzona w użyciu w roku 1734.
4. *M(ichael) L(ancisth)*  
Inicjały majuskułą w polu pieczęci<sup>142</sup>.
5. W polu pieczęci dwa skrzyżowane topory rzeźniczkę, nad nimi inicjały. Poniżej ośełka do ostrzenia noży (?).
6. Odcisk ø 12 mm.
7. Odcisk w laku czerwonym.

**Nr 14**

<sup>141</sup> Obok pieczęci złożono trzy podpisy: *Baltzer Schaden*  
*Andreas Shöberped (?)*  
*Christoph Hippe*

<sup>142</sup> Próba rekonstrukcji legendy na podstawie podpisu właściciela tłoka.

1. Pieczęć osobista mistrza cechu postrzygaczy, właściciel tłoka Friedrich Köhler<sup>143</sup>, potwierdzona w użyciu w roku 1734.

4. **F(riedrich) K(öhler)**

Inicjały majuskułą w polu pieczęci<sup>144</sup>.

5. W polu pieczęci dwa wspięte lwy trzymają nożyce postrzygackie zwieńczone koroną, nad nią inicjały. Na zewnątrz pola pojedyncze, grube obrzeżenie sznurowe.

6. Odcisk owalny 16 × 15 mm.

7. Odcisk w laku czerwonym.

#### Nr 15

1. Pieczęć osobista mistrza niezidentyfikowanego cechu, właściciel tłoka Andreas Kube.

6. Odcisk ø 16 mm.

7. Odcisk w laku czerwonym.

#### Nr 16

1. Pieczęć mieszczańska, właściciel tłoka Johannes Matthias Ambrosius<sup>145</sup>

#### Nr 17



1. Pieczęć osobista mistrza cechu rzeźników, właściciel tłoka Johann Wenzel Kuntze, pieczęć potwierdzona w użyciu w roku 1734.

4. **[J(OHANNWENZEL)] / [K(U)N(TZE)]**

Inicjały majuskułą w polu pieczęci<sup>146</sup>.

5. W polu pieczęci baranek, nad którym dwie rozetki oraz inicjały, powyżej korona, a po bokach ornamenty roślinne. Na zewnątrz pola pojedyncze, cienkie obrzeżenie ciągłe<sup>147</sup>.

6. Odcisk owalny około 17 × 15 mm.

7. Odcisk w laku czerwonym.

<sup>143</sup> Postrzygacz i kupiec, zmarł w 1759 r. Zob. G. Z e r n d t, *op. cit.*, t. II, s. 426, t. III, s. 455; S.G. K n i s p e l, *Geschichte der Stadt Schwiebus von ihrem Ursprung an bis auf das Jahr 1763*, Züllichau [1765], s. 305-306.

<sup>144</sup> Próba rekonstrukcji legendy na podstawie podpisu właściciela tłoka.

<sup>145</sup> Poniżej swój podpis złożył Christian Lange.

<sup>146</sup> Próba rekonstrukcji legendy na podstawie podpisu właściciela tłoka.

<sup>147</sup> Uszkodzenie pieczęci uniemożliwia pełną interpretację ikonograficzną.

## Nr 18



1. Pieczęć osobista mistrza cechu rzeźników, właściciel tłoka Hans Christoph Hanfeld, pieczęć potwierdzona w użyciu w roku 1734<sup>148</sup>.

4. [H(ANβ)] / H(A)N(FELDT)

Inicjały majuskułą w polu pieczęci<sup>149</sup>.

5. W polu pieczęci baranek wspięty w prawo, za nim topór, powyżej inicjały oraz korona. Po bokach ornamenty roślinne. Na zewnątrz pola pojedyncze, grube obrzeżenie ciągłe.

6. Odcisk owalny około 18 × 15 mm.

7. Odcisk w laku czerwonym.

## Nr 19



1. Pieczęć osobista mistrza cechu sukienników (?), właściciel tłoka Hans Friederich Ambrosius, pieczęć potwierdzona w użyciu w roku 1734.

4. [H](A)N(β) A(MBROSIVS)

Inicjały majuskułą w polu pieczęci<sup>150</sup>.

5. W polu pieczęci dwa skrzyżowane smyki gręplarskie, pomiędzy którymi niezidentyfikowane narzędzie, powyżej inicjały, po bokach szczotki sukiennicze. Na zewnątrz pola pojedyncze, cienkie obrzeżenie ciągłe.

<sup>148</sup> Poniżej pieczęci swój podpis złożył Hanß Drapes.

<sup>149</sup> Próba rekonstrukcji legendy na podstawie podpisu właściciela tłoka.

<sup>150</sup> Próba rekonstrukcji legendy na podstawie podpisu właściciela tłoka.

6. Odcisk ośmioboczny, wielkość przekątnych 13 × 11 mm.
7. Odcisk w laku czerwonym.

Tomasz Kałuski

DIE ZUNFTSIEGEL  
DER STADT SCHWIEBUS (16.-19. JH.)

Z u s a m m e n f a s s u n g

Im oben genannten Artikel versuchte man die ikonographische Analyse der Petschaften und Legende darzustellen, weil das immer die Grundlage für die Interpretation des Gesamtbildes ist. Die Recherche in Archiwum Państwowe w Zielonej Górze Oddział w Wilkowie gaben viele neue Erfindungen betreffs die Amtssiegel, die wir den Innungsmeistern und den Geschworenen zuschreiben. Das Siegel ist immer eine Quelle zur wirtschaftlichen Geschichte einer Stadt und der Zünfte, führt zu genauer Forschungen ihrer Struktur. Durch genaue Analyse des Siegels können wir die Vermögensniveau der bestimmten Korporationen und ihre Rolle im Leben der Stadt Świebodzin (Schwiebus) feststellen. Die realistische Elemente lassen viele Informationen über die Werkzeuge kennen, die bis heute nicht mehr vorhanden sind. Sehr knapp ist die Zahl der Bezüge auf die religiöse und städtische Symbolik. Nicht selten waren die Petschaftsbildnisse mit den heraldischen Renaissanceelementen beziert, vor allem mit den adeligen Wappenschildern. Trotz der Kulturwechsel waren sie noch im 19. Jh. vorhanden. So wurde auch möglich, dass man heute den Einfluss der Kulturwandel auf die Bildform des Siegels erforschen kann, die man öfter änderte als den Randtext. In allen Fällen wurden sie auf Deutsch verewigt mit sehr wenigen Abkürzungen. Man soll auch überlegen, ob die Bildnisform gezielt gemacht worden war, indem man die Fremdvorbilder kopierte, oder ob alles zufällig – ohne bestimmte Ziele zu verfolgen – geschah. Höchst interessant bleibt, wie weit die kleinen städtischen Zentren auf die allgemeinen europäischen Einflüsse reagierten. Wie man sieht, die Zunftpetschaften bereichern das Wissen über die Geschichte der einzelnen Städte und sollen immer mehr von den Historiker, die sich mit dem Regionalismus beschäftigen, benutzt werden.