

Marta Wołyńska
Uniwersytet Zielonogórski

NOWE ZNALEZISKA NAPARSTKÓW ZE STANOWISKA ARCHEOLOGICZNEGO PRZY ULICY 3 MAJA W GDAŃSKU – PRZYSZYNEK DO KRAWIECTWA GDAŃSKIEGO

W sezonie 2009/2010 przeprowadzono badania archeologiczne w Gdańsku, na terenie historycznego Kwartału Grodzisko, przy ulicy 3 Maja 9A (ryc. 1). Okolice terenu inwencji znane są z planów, szkiców i rycin historycznych prezentujących widok miasta z Gradowej Góry. Można wymienić Plan Gdańska wykonany przez Petera Willera z 1687 roku¹, plan Gersdorff'a z 1822 roku², plan Daniela Buhsego (1866-1869)³.

Na stanowisku odkryto suchą fosę, miejsce akumulacji nawarstwień o znacznej miąższości. Proces następował najwcześniej od XVII wieku i był związany z zasypywaniem naturalnego przegłębienia przez materiał pochodzący być może z rozbioru fortyfikacji, z sąsiedztwa lub z terenu Głównego Miasta (może wskazywać na to duża liczba wyrobów importowanych)⁴. Podnoszenie terenu w XVII wieku w rejonach na północ od Głównego Miasta uwiecznił na swej rycinie z 1620 roku Claes Janszoon Visscher junior⁵. Ze złoża wtórnego pozyskano między innymi zbiór 118 naparstków.

Dotychczas nie powstała żadna monografia dotycząca wczesnonowożytnych artefaktów związanych z krawiectwem. Z terenu Gdańska opublikowano trzy egzemplarze⁶. Inne znane przykłady pochodzą z dziedzińca zamkowego w Raciążku (jeden naparstek z warstwy XVII-XVIII-wiecznej)⁷ oraz ze stanowiska na terenie zamku krzyżackiego

¹ P. Willer, *Danzig in Plano*, Anno 1687.

² A. Gersdorff, J. Belitski, *Grundriss der West Preussischen See HandlungsStadt und Festung*, Danzig 1822.

³ D. Buhse, *Situations Plan von Danzig. Nach trigonometrischer Aufnahme im Auftrage des Magistrats gemessen in den Jahren 1866 bis 1869*, Danzig 1869. W zasobach Biblioteki Gdańskiej PAN.

⁴ B. Bobowski, Sprawozdanie z prac archeologicznych na stanowisku przy ul. 3 Maja 8 w Gdańsku (stanowisko nr 111 w Gdańsku, AZP 12-44 st.230) (maszynopis w archiwum PWKZ), Gdańsk 2010, s. 37, 38.

⁵ Z. Jakrzejewska-Śnieżko, *Widok Gdańska z Biskupiej Górki, C.J. Visschera jun (Piscatora) z 1620 r.*, [w:] *Gdańsk w dawnych rycinach*, Wrocław-Warszawa-Kraków-Gdańsk-Łódź 1985.

⁶ E. Trawicka, *Zabytki metalowe ze stanowiska 5 w Gdańsku-Hala Targowa*, „Archeologia Gdańska” 2006, t. 3, s. 79, ryc. 10; *eadem*, *Zabytki metalowe z Wyspy Spichrzów w Gdańsku (badania z 2004 roku)*, „Archeologia Gdańska” 2010, t. 4, s. 105, ryc. 9.

⁷ L. Kajzer, *Zamek w Raciążku. Budownictwo obronno-rezydencjonalne Kujaw i Ziemi Dobrzyńskiej*, cz. 1, Łódź 1990, s. 265-266.

w Toruniu (dwa podobnie zdobione egzemplarze, datowane tak samo jak napastrzek z Raciążka)⁸. Wiele nieopublikowanych napastrków można znaleźć w zbiorach muzeów archeologicznych, na przykład Muzeum Archeologicznego w Gdańsku czy Muzeum Archeologicznego w Krakowie. Analizując przedmiot niniejszej pracy (podobnie jak w przypadku innych kategorii zabytków metalowych), musimy posiłkować się literaturą zagraniczną⁹. Z tej też przyczyny pragnę przybliżyć tę mało znaną tematykę. Pozyskany zbiór napastrków jest wyjątkowy ze względu na liczbę i jakość artefaktów. Mosiężne napastrki stanowią jeden z przejawów czytelnej w okresie nowożytnym fascynacji tym modnym metalem. Jego prestiżowe znaczenie potwierdzają powszechne na przełomie XVI i XVII wieku ozdoby stroju.

Typologia

Pozyskane napastrki można podzielić na kilka grup typologicznych, w zależności od przyjętych kryteriów, takich jak: technika wykonania, uzależniona od niej forma, zdobienie. Ornament stanowi kolejny różnicujący element. Napastrki mogły być kute lub – co było tradycyjną, średniowieczną metodą – odlewane. Okazy były też wybijane i wytłaczane. Proces ich produkcji polegał na uformowaniu z kawałka blachy pierścienia, do którego dołączano następnie występującą osobno część wieńczącą. Kolejnym etapem było wytłaczanie otworów. W egzemplarzach z cienkiej blachy otwory formowano puncą. Napastrzek umieszczano w otworkach wyciętych w drewnianej płytce¹⁰. Proces został zaprezentowany na XVI-wiecznej rycinie – warsztat napastrkarza (ryc. 7). W napastrkach odlewanych otwory koliste wykonywano za pomocą wiertła (proces ukazuje XV-wieczna rycina z kodeksu norymberskiego – ryc. 8) lub ze względu na inny kształt otworu wybijano je puncą. Udoskonalenia napastrków były nieodłącznie związane z postępowaniem w krawiectwie. Stosowano je od neolitu. Do ich wyrobu używano skóry, grubych tkanin, kości, drewna, skorupy żółwia, szkła, porcelany, pereł, różnych metali: złota i srebra, brązu, mosiądzu¹¹. Najstarsze znane z Anglii napastrki pochodzą z XIV i I połowy XV wieku (napastrki otwarte – pierścienie). Były to okazy używane do pracy zarówno z delikatnymi, jak i grubymi materiałami¹².

⁸ J. Chudziakowa, A. Kola, *Źródła archeologiczne z terenu zamku krzyżackiego w Toruniu (badania z 1958-1966 r.)*, Warszawa–Poznań 1974, s. 62, tabl. XXVIII, 31,32.

⁹ J. Baart, W. Krook i in., *Opgravingen in Amsterdam: 20 jaar stadskernonderzoek / gemaakt door het team*, Amsterdam 1977; G. Egan, *The Medieval Household Daily Living c. 1150-c. 1450*, London 1998; idem, *Material culture in London in an age of transition: Tudor and Stuart period finds c1450-c1700 from excavations at riverside sites in Southwark*, London 2005.

¹⁰ J. Baart, W. Krook i in., *op. cit.*, s. 145.

¹¹ I. Turnau, *Problematyka badań nad cechami krawieckimi w środkowej Europie w XVI-XVIII wieku*, „Rocznik Dziejów Społecznych i Gospodarczych” 1989, t. L, s. 82.

¹² G. Egan, *The Medieval Household...*, s. 265-267, ryc. 206.

Najstarszy cech napastrkarzy powstał w średniowiecznej Norymberdze, jednak jego zachowany status pochodzi dopiero z 1537 roku. Próby mechanizacji produkcji podjęto już w początkach XVI wieku, ale spotkało się to ze sprzeciwem cechów. Maszynę do wyrobu napastrków sprzedano w Amsterdamie w 1613 roku¹³. Od końca XVIII wieku napastrki były wykonywane maszynowo (Holandia)¹⁴.

Ze względu na formę wydzielamy napastrki zamknięte (ryc. 2a-c, e) lub otwarte (ryc. 2d), masywne (ryc. 2c-e, 5a-e) lub bardziej smukłe (ryc. 2a, b, 3a-e, 4a-o). Egzemplarze otwarte stanowią rzadkość w prezentowanym zbiorze. Na formę i zdobienie wpływał sposób wykonania zabytku. Okazy masywne, przysadziste, o kształcie garnkowatym były skromnie zdobione (typ III) (ryc. 5). Analizując pozyskany zbiór i biorąc pod uwagę formę przedmiotów, można stwierdzić obecność czterech typów (ryc. 2-5). Trzy pierwsze niezależnie od techniki wykonania charakteryzuje wyraźny podział na dwie strefy – zajmującą większą partię napastrka (2/3 lub prawie całość) część puncowaną lub pokrytą wgłębieniami powstałymi podczas odlewu czy wyłaczania. Były to przeważnie niewielkie koliste wgłębienia o układzie przypominającym plaster miodu (typ I) (ryc. 3a-c) lub ułożone pionowo, mniej lub bardziej zagęszczone pasma (ryc. 4, 5). Natomiast w typie III przybierały czasami kształt księżycowaty (ryc. 5b) lub trójkątny (ryc. 5c, d). Szczególnie jest to widoczne w grupie IIIA obejmującej napastrki otwarte (ryc. 5e). Przy podstawie napastrka znajdowała się część niezdobiona (ryc. 3a, 4a) lub w większości pokryta różnego typu ornamentem horyzontalnym (ryc. 3b-e, 4b-o, 5a-e). Odmienny charakter prezentuje jedynie okaz zaliczony do grupy IV (wyłącznie część nakłuwana) (ryc. 2e). Typ I stanowią okazy cylindryczne, wysmukłe, kopulasto sklepione (kute, wykonane z cienkiej blachy) (ryc. 3). Typ II (ryc. 4) to egzemplarze stożkowate o prosto ściętym wierzchołku, delikatne (kute, cienka blacha), w jego obrębie spotykane są przypadki bardziej przysadziste (ryc. 4b, f, g, k, l, m) lub wysmukłe (ryc. 4a, c-e, h-j, n, o). Typ III to okazy garnkowate, masywne, przysadziste, odlewane (ryc. 5a-d), a typ IIIA to zabytki prezentujące te cechy, lecz o formie otwartej (ryc. 5e). Do typu IV włączono wyłącznie jeden egzemplarz (ryc. 2e) o kształcie kulistym. Prawie wszystkie (trzy wyjątki) (np. ryc. 3a, 4a) pozyskane artefakty są zdobione zlokalizowanymi w dolnej partii układami horyzontalnymi.

W przypadku dwóch pierwszych typów można mówić o różnorodności zdobienia (ryc. 3, 4), trzeci był dość ubogo ornamentowany (ryc. 5), czwarty w ogóle (ryc. 2e).

W obrębie typu I można wyróżnić egzemplarze niezdobione (ryc. 3a), okazy zdobione pojedynczą lub kilkoma poziomymi liniami rytymi (ryc. 3b), napastrki z ornamentem poziomych listew plastycznych (pojedynczych lub kilku) (ryc. 3c)

¹³ I. Turnau, *op. cit.*, s. 82.

¹⁴ J. Baart, W. Krook i in., *op. cit.*, s. 145.

oraz układami metopowymi złożonymi z motywu florystycznego (sześciopłatkowych kwiatków) wpisane w koło (ryc. 3d) lub w postaci pasma/fryzu (ryc. 3e).

Podobnie w obrębie typu II wyróżniono egzemplarz niezdobiony (ryc. 4a). Stwierdzono jednak dużą liczbę okazów wzbogaconych ornamentem rytym w postaci dwóch wąskich linii (ryc. 4b), plastycznych listewek (ryc. 4c) oraz układami metopowymi (ryc. 4d-m). W przypadku tego ostatniego sposobu zdobienia wykorzystano bogatą gamę motywów, symboli i schematycznych wyobrażeń wpisanych w koła. Użyto pięcio-, sześciopłatkowe kwiatki (ryc. 4d), tulipany (ryc. 4e), motywy geometryczne – romby (ryc. 4f, i), plecionki (ryc. 4f), koła (ryc. 4f), herb Gdańska (ryc. 4g), lilie (ryc. 4h, i), motyw solarny (ryc. 4j), motyw orła (ryc. 4k), motyw serca (ryc. 4l), schematycznie wyobrażoną ludzką twarz widzianą z profilu (ryc. 4l), krzyże maltańskie (ryc. 4m). Naparstki zdobiono również, stosując pasmo ornamentacyjne z motywem roślinnym (ryc. 4n) lub zaplatanych trójkątów (ryc. 4o). Warto też zauważyć, że spośród naparstków typu II znalazł się egzemplarz znacznie mniejszy od pozostałych okazów. W prezentowanym zbiorze stwierdzono dwa takie przypadki (ryc. 4h). O małych naparstkach wspominał też Geoff Egan. Według tego badacza mogły to być przedmioty używane przez dzieci¹⁵.

Typ III obejmuje naparstki garnkowe. Wydzielono w nim naparstki zdobione przy podstawie linią pojedynczą (ryc. 5a) lub dwoma liniami poziomymi (ryc. 5b) oraz ornamentem w postaci prostej łamanej (ryc. 5c), poziomego pasma złożonego z krótkich, pionowych nacięć (ryc. 2c) lub pasma z motywem zaplatanych trójkątów (ryc. 6f). Jeden z okazów pokrywało poziome pasmo ornamentacyjne złożone z wąskich pasm okalających umieszczony centralnie szerszy pas ze zdobieniem w postaci krótkich, falistych nacięć i kolistych wgłębień (ryc. 5d). Ornament przypomina motyw fali. Bardzo zbliżoną formę (masywną) prezentują naparstki zaliczone do typu IIIA (ryc. 5e). Są to okazy otwarte, nakładane na kciuk pierścienia, które ze względu na formę są zdobione zarówno w dolnej (ryc. 2d), jak i górnej partii (ryc. 5e). Większą część ich powierzchni pokrywają trójkątne wgłębienia zwieńczone w dolnej i górnej partii poziomym, skromnym pasmem ornamentacyjnym. Pozyskane okazy zdobi powtórzone góra/dół poziome pasmo zaplatanych trójkątów, któremu towarzyszą listwy plastyczne słabo wyodrębnione (ryc. 5e), pojedyncze pasmo zaplatanych trójkątów skierowanych w dół oraz listwy plastyczne (ryc. 2d) lub powtórzone (góra/dół) pasmo, złożone z pojedynczych listew plastycznych oraz krótkich pionowych nacięć. Egzemplarze te według literatury holenderskiej służyły do szycia grubszych tkanin i skóry, a określono je mianem pierścieni krawieckich¹⁶.

¹⁵ G. Egan, *Material culture in London...*, s. 131, tabl. 126/638-639.

¹⁶ J. Baart, W. Krook i in., *op. cit.*, s. 145.

Typ IV to napastrzek odlewany o kształcie kulistym, cała powierzchnia pokryta jest kolistymi wgłębieniami (ryc. 2e).

Interesującym zjawiskiem są okazy sygnowane. Tak oznakowane napastrki należały do wydzielonych w tej pracy typów II i III. Można wskazać 11 rodzajów sygnatur stwierdzonych na 14 egzemplarzach. Sygnatury są zróżnicowane pod względem formy oraz lokalizacji. Część z nich umieszczono tuż nad podstawą (5) (ryc. 5e, 6a, f, k), w większości powyżej fryzu ornamentacyjnego (8 przypadków) (ryc. 6 b-e, g-j). Formy sygnatur to: serce (ryc. 6a), okrąg (ryc. 6b), gwiazdka (ryc. 6i), litery: „A” (ryc. 6c), „R” (ryc. 6d), „S” – 1) „S” ułożone poziomo (ryc. 6e), 2) dwa poziomo ułożone „S” w polach, wykonane techniką reliefu wypukłego (ryc. 6f), „W” (ryc. 6g), „X” (ryc. 6h); płomień lub dwie łapy (relief wypukły) (ryc. 6k) oraz cyfra 4 (ryc. 6j) stanowiąca symbol Merkurego – patrona kupców. W większości przypadków elementy zdobnicze były ryte.

Proweniencja i chronologia

Analogie dla niektórych prezentowanych egzemplarzy (typ I2B – ryc. 3c oraz IIIA – ryc. 5e) mogą stanowić dwa okazy pozyskane podczas badań w Gdańsku¹⁷, pochodzące z Hali Targowej, jeden z nich¹⁸ został datowany najwcześniej na II połowę XVI, aż po początki XVIII wieku (egzemplarz z listwą na podstawie holenderskich analogii)¹⁹.

Ogólnie dla dużej grupy tych zabytków analogii należy poszukiwać za granicą. Materiał porównawczy mogą stanowić zabytki angielskie oraz holenderskie. Należałoby się również zastanowić, czy pozyskane zabytki (podobnie jak wiele przedmiotów metalowych w tym okresie) nie są importami. Niektóre przedmioty są identyczne: np. ryc. 4b, 5b²⁰, ryc. 2e²¹, ryc. 3b²², ryc. 6f²³, ryc. 5a²⁴, ryc. 3c²⁵, ryc. 2e²⁶. Z tej grupy należy wykluczyć egzemplarze z wyobrażeniem herbu Gdańska (ryc. 4g) czy orła (ryc. 4k).

Wśród form prezentowanych przez G. Egan mamy do czynienia z okazami skromnie zdobionymi, pojedynczymi lub podwójnymi liniami rytymi, zlokalizowanymi przy podstawie²⁷. Mogą one stanowić analogie dla okazów typu I2A, I2A. Niektóre są

¹⁷ E. Trawicka, *Zabytki metalowe ze stanowiska 5...*, s. 79, ryc. 10.

¹⁸ *Ibidem*, ryc. 10/1901.

¹⁹ J. Baart, W. Krook i in., *op. cit.*, s. 145-147, fot. 144-149; E. Trawicka, *op. cit.*, s. 79.

²⁰ G. Egan, *Material culture in London...*, tabl. 126/623, 629, 641, 647.

²¹ *Ibidem*, tabl. 126/621.

²² *Ibidem*, tabl. 126/640, 632, 636, 642.

²³ *Ibidem*, tabl. 126/641.

²⁴ J. Baart, W. Krook i in., *op. cit.*, ryc. 144, 145.

²⁵ *Ibidem*, ryc. 147-149.

²⁶ G. Egan, *The Medieval Household...*, ryc. 206/831.

²⁷ G. Egan, *Material culture in London...*, tabl. 126.

sygnowane (*ibidem*, tabl. 126/540, 623, 632, 641, 644, 647, 650). Według autora są to importy z Norymbergii, gdzie w XVI wieku regulacje cechu naparstkarzy obligowały wytwórców do sygnowania wyrobów²⁸. Podobnie jak na prezentowanych okazach, występowały na nich sygnatury literowe²⁹, geometryczne³⁰ i w postaci gmerku³¹.

Według Tomasza Machaja znaki rzemieślnicze mogą mieć kształt gmerków. Zdarza się to jednak rzadko, ponieważ częściej są one powiązane z wykonywanymi przez rzemieślników zawodami, a przez to przybierają kształt przedmiotów³². W przypadku omawianych zabytków mamy do czynienia z sygnaturami, które stanowią części składowe różnych gmerków. Takim elementem jest motyw czwórki³³, jak również wyobrażenie gwiazdki³⁴ czy serca³⁵. Badania T. Machaja dowiodły, że wiele spośród gmerków posiadało kształt czwórki, wzbogacony o dodane później rozmaite kreski, inicjały³⁶.

Okazy analogiczne do prezentowanych tu – zaliczonych do II2A (zdobionych liniami rytymi) – są przez G. Egan datowane na XVI-XVII wiek³⁷, a okaz analogiczny do I2A uznał on za import holenderski i datował na okres od II połowy XVI po I połowę XVII wieku³⁸. Potwierdzone jest to również w źródłach holenderskich³⁹. Wskazówką do określenia niektórych z pozyskanych egzemplarzy jako importów może być też to, iż Holandia, Westfalia, Nadrenia, Szwecja, a także Austria należały do ważnych ośrodków eksportujących naparstki⁴⁰.

Podsumowując, można stwierdzić, że pozyskany zbiór należy datować na okres od XVI do XVII wieku. Bardziej precyzyjne ustalenie chronologii dla poszczególnych typów jest utrudnione ze względu na brak analogii i pozyskanie zabytków ze złoza wtórnego. Zabytki te stanowiły zapewne importy lub naśladownictwa z zastosowaniem lokalnych motywów (układ pasmowy, z miejscowymi motywami – orzeł, herb Gdańska).

²⁸ *Ibidem*, s. 131.

²⁹ *Ibidem*, tabl. 126/641, 644.

³⁰ *Ibidem*, tabl. 126/640, 623, 647, 650.

³¹ *Ibidem*, tabl. 126/632.

³² T. Machaj, *Gmerki i znaki kamieniarskie na zachowanych zabytkach epigraficznych (do 1815 roku) na terenie południowej części województwa lubuskiego* (maszynopis pracy magisterskiej), Zielona Góra 2007, s. 53.

³³ *Ibidem*, rys. 9, rys. 19.8, 19.12, 19.23b, fot. 19, 23, 25-27, 29, 33, 34, 37, 38.

³⁴ *Ibidem*, rys. 9, 19.14, 19.18, 44, fot. 17, 52.

³⁵ *Ibidem*, rys. 9, 40, 46-48, fot. 53.

³⁶ *Ibidem*, s. 94, rys. 40, 44, 46-48, fot. 52, 53.

³⁷ G. Egan, *Material culture in London...*, s. 131-132.

³⁸ *Ibidem*, s. 132.

³⁹ J. Baart, W. Krook i in., *op. cit.*, s. 146.

⁴⁰ I. Turnau, *op. cit.*, s. 82.

Wnioski i postulaty badawcze

Prezentowane artefakty są niemyym świadkiem przeszłości. Ich podporządkowana funkcji forma, niewielka, a mimo to bogato zdobiona (np. ryc. 4d-4m), świadczy o głębokim poczuciu estetyki, rozciągającym się od tych najmniejszych po największe wytwory myśli i rąk Gdańszczan. Są miniaturą, która ukazuje nam widoczne na innych polach życia różnorodność i wielokulturowość tego miasta idące w parze z życiem ujętym w ścisłe ramy.

Napastrki pozwalają nam prześledzić kierunki kontaktów zagranicznych, czytelnych wyraźnie na podstawie analogii wskazywanych dla prezentowanych zabytków. Były to przedmioty importowane (ryc. 2e, 3b, 3c, 4b, 5a, 5b, 6f) lub stanowiące miejscowe naśladownictwa, wskazujące na zapożyczanie pewnych rozwiązań. Z czasem zaowocowało to lokalną produkcją (ryc. 4g, 4k) rozwijającą się prężnie wraz z innymi rzemiosłami (np. krawiectwem) w okresie wzrostu gospodarczego miasta.

Należy postulować dalsze publikacje, które mogą wykazać, iż jest to nader powszechny, a czasami wręcz masowo występujący, artefakt.

Marta Wołyńska

NEW DISCOVERIES OF FINGERSTALLS AT ARCHAEOLOGICAL SITE AT 3 MAJA STREET IN GDAŃSK AS THE CONTRIBUTION TO GDAŃSK'S TAILORING

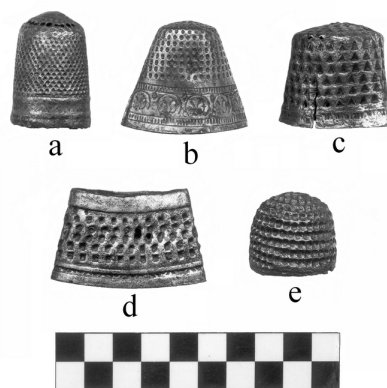
Abstract

This paper discusses a proposal of fingerstalls typology based on the differences in their form and decoration. It further shows changes visible concurrently in both historical and archaeological sources.

The author isolates four internally varied types of artefacts dated to the 16th-17th centuries. The author underlines the richness of decorative motives, analyses signatures known from monuments and compares them with cachets. The author also discusses the issue of universality of the basic relic in tailoring with reference to social, cultural, and economic changes in the city of Gdańsk registered in historical sources. The multilayer local development inspired with numerous external contacts within the Hanseatic League as well as Gdańsk's relation with western European countries in the early modernity are discussed herein. The signs of them are clear in the sources of material adoption of ideas, styles as well as numerous imports.



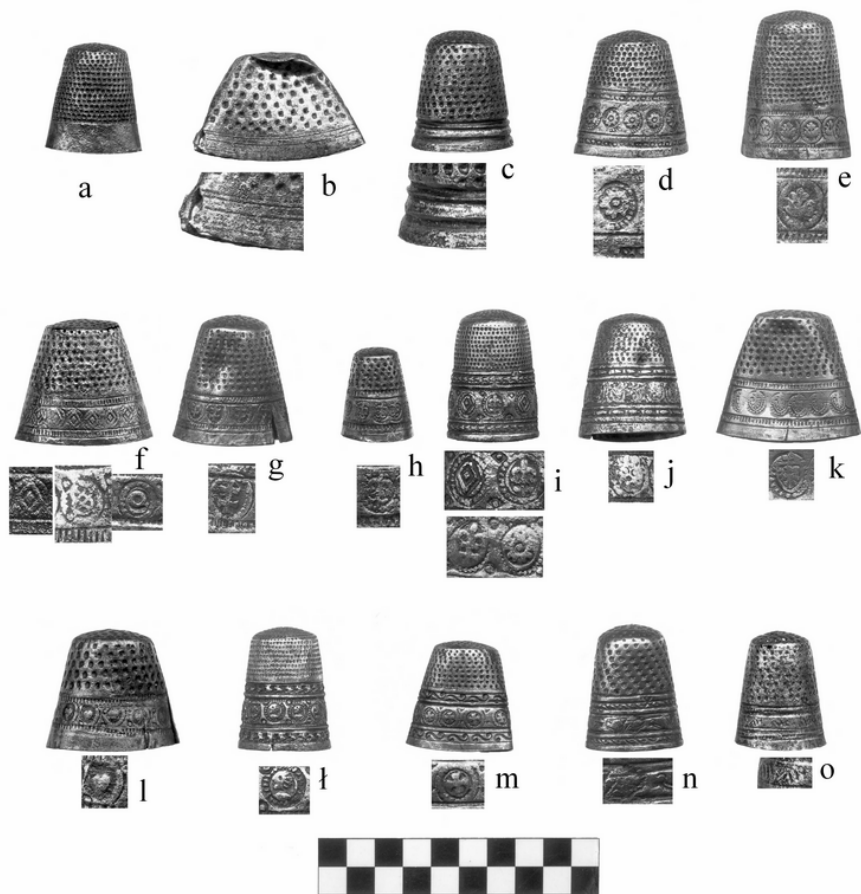
Ryc. 1. Wykop 1, widok od W



Ryc. 2. Typy napastrków



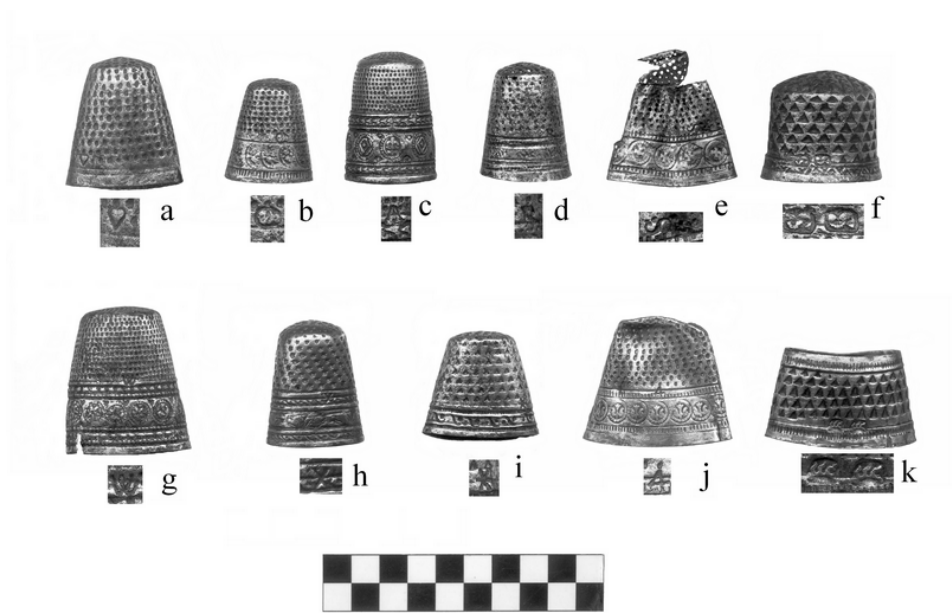
Ryc. 3. Napastrki – typ I



Ryc. 4. Naparstki – typ II



Ryc. 5. Naparstki – typ III



Ryc. 6. Rodzaje sygnatur stwierdzonych na napastrkach



Ryc. 7. Warsztat naparstkarza, J. Amman, *Eight subjects from the series of Professions and Trades*, 1568



Ryc. 8. Miniatura przedstawiająca naparstkarza, J. Amman, *Eight subjects from the series of Professions and Trades*, 1568