

LIDIA GREINERT*

MODERNISTYCZNY BUDYNEK JEDNORODZINNY W MAKROWNĘTRZU CIEKU WODNEGO

Streszczenie

Wzmocniona presja urbanistyczna w końcu XX i początku XXI wieku sprawiła, że na cele budowlane przeznaczają się tereny dotąd zagospodarowane przyrodniczo. W stosunku do niektórych padają argumenty o zeszpeceniu otoczenia przez formy budowlane. Współczesne trendy budowlane uwzględniają przyrodę jako ważny czynnik regulacyjny. Na tej kanwie należy zauważyć architekturę modernistyczną jako potencjalnie doskonale wpasowującą się w środowisko o dużym udziale elementów przyrodniczych. W pracy przedstawiono koncepcję budynku jednorodzinnego w dolinie ciek Gęśnik, w północnej części Zielonej Góry.

Słowa kluczowe: zabudowa jednorodzinna, modernizm w architekturze

WSTĘP

Zagospodarowanie terenów o dużym udziale elementów przyrodniczych jako przestrzeni budowlanych nastroczało zawsze wielu trudności, zarówno formalnych (ingerencja w środowisko przyrodnicze, ograniczenie powierzchni biologicznie czynnych), jak estetycznych (wpasowanie elementów budowlanych w przyrodę). Tym niemniej, w wielu przypadkach, efekty takiego współistnienia są ciekawe i mogą też być dobrze odbierane przez społeczność lokalną. Warunkami brzegowymi takiego stanu są: dobrze dobrana bryła budynku, zagospodarowanie terenu bezpośrednio przylegającego do budynku jako łączącego budynek z dalszymi planami krajobrazowymi oraz naturalizm usytuowania obiektu w przestrzeni (przez wpasowanie w rzeźbę terenu oraz brak przytłaczającego grodzenia parceli). Osobnym problemem jest wpasowanie stylistyczne budynku w otoczenie zabudowane. Zdarza się też, że planowany budynek ma być bytem samoistnym, bez bezpośredniego sąsiedztwa innych form budowlanych.

* studentka kierunku Architektura i Urbanistyka; Politechnika Poznańska

Duże przestrzenie przyrodnicze na terenach miejskich nie powinny być gęsto zabudowywane. Nie należy jednak w związku z tym wykluczać możliwości kreowania zabudowy ekstensywnej o ciekawej stylistyce. Tego rodzaju formy mogą nawet skłaniać do odwiedzania danego terenu, ze względu na inność krajobrazu.

Spośród różnych możliwości wyboru stylu dla opisywanej rzeczywistości przestrzennej, ciekawymi propozycjami wydają się obiekty modernistyczne i postmodernistyczne. Na przełomie XX i XXI w. architekci często wybierając jeden z tych nurtów, wykorzystują elementy drugiego dla podniesienia funkcjonalności bądź walorów estetycznych obiektów. Dużo do życzenia pozostawia także rzeczywistość zielonogórska (średniego miasta w skali Polski), w której postępowi w budownictwie usługowym i mieszkalnym wielorodzinnym, nie towarzyszy analogiczny trend w budownictwie mieszkalnym jednorodzinym. Spotykane są tutaj dwie skrajności – budynki jednolite, tworzone na podstawie wspólnych projektów oraz bazujące na uduchowionych, pseudo-bajkowych (zamkowych, pałacowych) formach.

Historycznie nazwy modernizm używa się wobec różnych nurtów architektonicznych XX w. (styl międzynarodowy, formalizm, brutalizm, ekspresjonizm), łączących estetykę z funkcjonalnością, programowo odrzucając przy tym rozwiązania historyczne [GSA 2005]. Początków ruchów modernistycznych upatruje się w latach 20. XX w. Za datę limitującą dla modernizmu w architekturze Peter [1994] wskazał koniec lat 60. XX w., po którym to czasie należy wskazywać na rozwiązania postmodernistyczne. Jednak w wielu opracowaniach wskazuje się małe znaczenie praktyczne takich ram, ze względu na do tej pory wykorzystywane rozwiązania pochodzące z XX w. [GSA 2005].

Główne cechy modernizmu to zdaniem Rifkind [1998] prostota brył budynków konstruowanych na bazie geometrycznych form, brak ornamentów, innowacja w wykorzystaniu materiałów, wolność i elastyczność.

DOLINA GĘŚNIKA

Teren miasta Zielona Góra, już w okresie przed wiekiem XX zmienił swoje oblicze za sprawą zamknięcia cieków wodnych w system kanalizacji. Powierzchniowy przebieg cieków odwadniających morenę polodowcową Wału Zielonogórskiego widoczny jest obecnie w części południowej i północnej miasta. Jeden z tych cieków – Gęśnik jest strumieniem biorącym początek we wschodniej części miasta i przechodzącym na północ od Centrum w kierunku północno-zachodnim, poza obszar Zielonej Góry. W swoim przebiegu tworzy spektakularną formę krajobrazową doliny rzecznej rozpościerającej się między współczesnymi ulicami Sulechowską i Batorego (układ wschód-zachód). Jej dnem przebiega ciek wodny ujęty w koryto w kształcie litery U, umocnione

plytami betonowymi, któremu w odległości ok. 10-30 m towarzyszy ulica Źródłana. Na północ i południe od cieką występują skarpy o deniwelacji ok. 20-30 m, na wierzchołkach których ulokowały się osiedla mieszkaniowe oraz teren przemysłowy zakładów Zastal S.A. We wnętrzu doliny znajduje się przedwojenna zabudowa podmiejska oraz współczesna zabudowa usługowa oraz mieszkaniowa jednorodzinna w układzie domów jednorodzinnych wolno stojących oraz szeregowych.



Fot. 1-4. Współczesny wygląd doliny Gęśnika w jej środkowej części
Phot. 1-4. Contemporary view to the Gęśnik valley in its middle part

W zapisach planistycznych Studium uwarunkowań i kierunków zagospodarowania przestrzennego miasta Zielona Góra [2008], centralna część doliny Gęśnika ujęta została jako teren zabudowy mieszkaniowej jednorodzinnej wolnostojącej, bliźniaczej i szeregowej, usług towarzyszących, zieleni towarzyszącej, zieleni uporządkowanej, przy czym istniejące przeznaczenia możliwe jest do zachowania lub dopuszczone do zmiany w przyszłych miejscowych planach zagospodarowania przestrzennego, które można realizować etapowo (B1/1.M1), teren doliny potoku Gęśnik, zabudowa mieszkaniowa jednorodzinna, przy czym istniejące przeznaczenia możliwe są do zachowania lub dopuszczone do zmiany w przyszłych miejscowych planach zagospodarowania przestrzennego, które można realizować etapowo (B1/2.Z2) oraz teren zabudowy mieszkaniowej jed-

norodzinnej wolnostojącej, bliźniaczej i szeregowej, usług towarzyszących, zieleni towarzyszącej, zieleni uporządkowanej, przy czym istniejące przeznaczenia możliwe jest do zachowania lub dopuszczone do zmiany w przyszłych miejscowych planach zagospodarowania przestrzennego, które można realizować etapowo (B1/18.M1).

Obecne zapisy Studium, dla obszaru B1/2.Z2 (z zaznaczeniem dopuszczenia zmian, o czym wspomniano wyżej), wskazują dla opisywanego terenu przeznaczenie dominujące w postaci zieleni objętej różnymi formami ochrony, zieleni przyrodnej i użytków rolniczych, z wykluczeniami dla inwestycji wysoko obciążających środowisko przyrodnicze.

Miejscowy plan zagospodarowania przestrzennego osiedla Zdrojowego i osiedla Zastalowskiego w Zielonej Górze (Uchwała Rady Miasta Nr LI/464/05 z dnia 27 września 2005 r.) ujmuje opisywany obszar w kategorii planistycznej ZP2. Dla tych terenów, wskazanych do zagospodarowania w postaci zieleni urządzonej, zapisano warunki w postaci:

- zagospodarowania urządzoną zielenią parkową;
- nasadzenia drzew i krzewów ozdobnych, z wyłączeniem stref korytarzy i obsługi infrastruktury technicznej;
- prowadzenie uprawy winorośli oraz inwestycji o charakterze infrastruktury z nią związanej;
- realizację wolnostojących urządzeń infrastruktury technicznej;
- realizację obiektów i urządzeń małej architektury;
- w zakresie gromadzenia i usuwania odpadów ustala się segregację odpadów, z dopuszczeniem lokalizacji zbiorczej.

KONCEPCJA PROJEKTOWA

Teren działek 62/21 i 62/22 1 jest obecnie nieużytkiem porolnym. Nie posiada istniejącej zieleni wysokiej, ani roślinności zielnej chronionej Prawem ochrony przyrody, co stanowiłoby przeszkodę w lokalizacji budynku. Powierzchnia działki jest porośnięta roślinnością trawiastą z domieszkami innych łąkowych roślin zielnych. Od strony południowej opisywanego terenu, bezpośrednio do działek objętych koncepcją przylega strumień Gęśnik.

Obecnie obowiązująca dokumentacja planistyczna wskazuje opisywany teren jako przeznaczony pod zielen kształtowaną. Wygenerowany w roku 2005 MPZP nie jest jednak do dnia dzisiejszego realizowany w tym zakresie w najmniejszym stopniu. Podział funduszy miejskich na rok 2012 także nie wskazuje na choćby minimalne zaangażowanie w opisywanym zakresie. Jednocześnie, w dolinie Gęśnika systematycznie powiększany jest obszar zabudowywany przez chaotyczną i sztampową w wyrazie estetycznym zabudowę jednorodziną.

Przedmiotem inwestycji na działce jest budowa domu mieszkalnego jednorodzinne, dwukondygnacyjnego. Budynek jest niepodpiwniczony, z garażem bocznym oraz częścią biurową. Bryła budynku oparta na planie zbliżonym do prostokąta przekryta jest dachem płaskim.

Budynek planuje się zlokalizować w południowej części działki. Ukształtowanie terenu proponuje się pozostawić jako zgodne z naturalnymi spadkami terenu na działce – nie przewiduje się niwelacji powierzchni działki. Zieleń ukształtowana zostanie zgodnie z planem zagospodarowania terenu. Projekt ogrodu zostanie wykonany na etapie realizacji.

Projektowany budynek zaopatrywany będzie w wodę, z sieci wodociągowej oraz w energię elektryczną. Ścieki z projektowanego budynku docelowo odprowadzane będą do sieci kanalizacji. Do czasu budowy sieci kanalizacji sanitarnej, ścieki odprowadzane będą do bezodpływowego zbiornika na nieczystości, zlokalizowanego w granicach działek objętych opracowaniem.

Instalacja ogrzewania budynku oraz ciepłej wody użytkowej obsługiwana będzie przez dwufunkcyjny kocioł gazowy, umiejscowiony w kotłowni. Projektowany budynek zaopatrywany będzie także w gaz ziemny z instalacji gazowej.

Dojazd do posesji przewidziano od strony północnej, z wykorzystaniem już obecnie istniejącej drogi dojazdowej od ul. Ludowej i Źródlanej do kompleksu ogrodów działkowych „Kolejarz”.



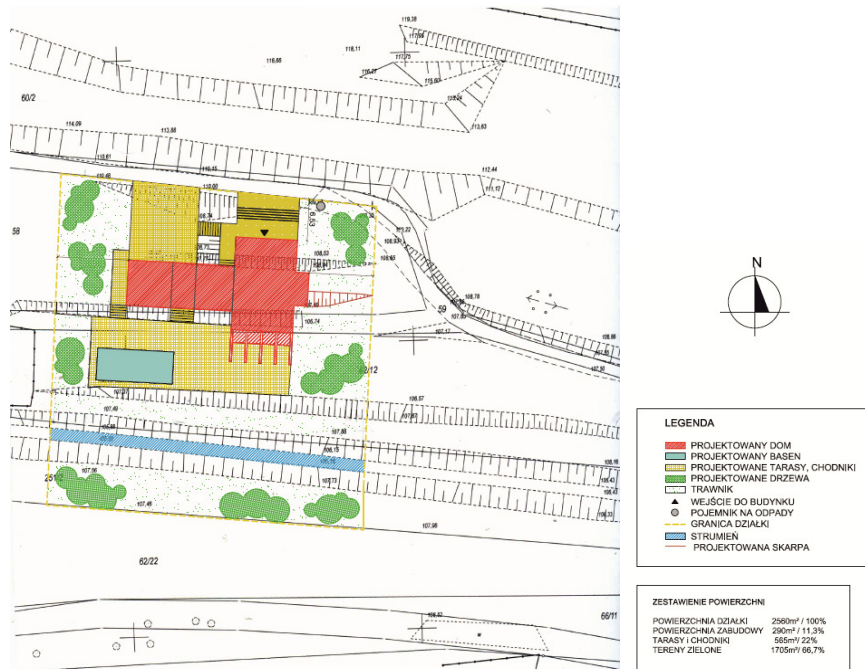
Rys. 1. Lokalizacja terenu projektowanej posesji (biały kontur) na tle zagospodarowania otoczenia (fragm. fotomapy Zielonej Góry, aut.: Zespół Zielonogórskiego Serwisu Internetowego we współpracy z firmą Hanslik - Laboratorium Oprogramowania)

Fig. 1. Location of the site of the proposed property (white contour) on the background of the environment management (detail of photomap of Zielona Góra, auth.: Zespół

Zielonogórskiego Serwisu Internetowego in cooperation with Hanslik - Laboratorium Oprogramowania)

ZESTAWIENIE POWIERZCHNI

- powierzchnia działki	2560 m ²	100,0%
- powierzchnia zabudowy	273,3 m ²	10,7%
- tarasy i chodniki	581,4 m ²	22,6%
- tereny zielone	1705 m ²	66,7%
- powierzchnia zabudowy budynku	272,3 m ²	
- powierzchnia użytkowa budynku	348,4 m ²	
- powierzchnia całkowita budynku	428,9 m ²	
- kubatura	1045,44 m ³	
- wysokość projektowanego budynku	7,30 m	
- szerokość elewacji frontowej	28,5 m	
- szerokość elewacji bocznej	16,5 m	



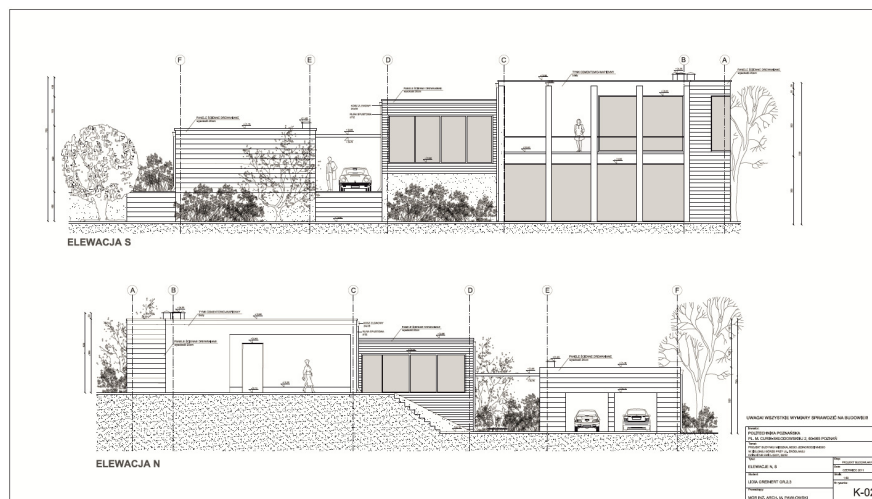
Rys. x. Konceptcja zagospodarowania posesji
Fig. x. Conceptual design of property management

ELEMENTY WYKOŃCZENIA ZEWNĘTRZNEGO

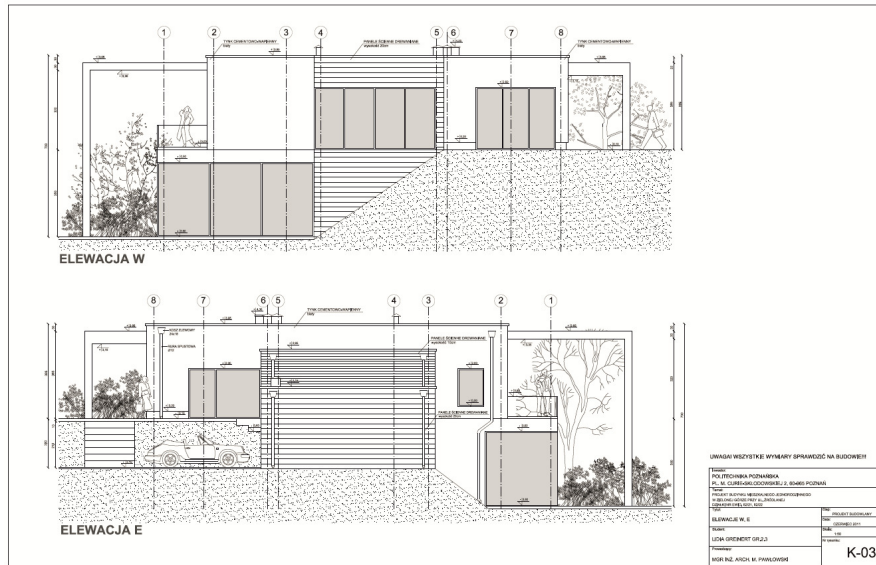
Zaproponowano wykończenie zewnętrznych powierzchni w znacznym stopniu kontrastujące z zielenią otoczenia, unikając jednak przy tym krzykliwości. Zaproponowano elegancję i prostotę jako rozwiązania doskonale pasujące do stylu modernistycznego oraz wnętrz o dużym wysyceniu zielenią.

Ściany zewnętrzne budynku miałyby być wykończone tynkiem cienkowarstwowym, sylikonowym, o barwie białej, typowej dla wybranego stylu architektonicznego [Klotz 1998]. Parapety, rynny (w postaci koryt wpuszczanych) i rury spustowe zaprojektowane zostały z blachy cynkowo-tytanowej, o spadku minimalnym 0,5% i kierunkami zgodnie z rysunkami technicznymi. Chodniki wokół budynku proponuje się wykonać z płyt z betonu architektonicznego na podkładzie z zagęszczonego piasku. Tynk i wyprawki okien zaprojektowano jako tynki maszynowe cementowo-wapienne, gr. 1,0 cm, malowane emulsją akrylową. Cokoły proponuje się wykonać z płytek klinkierowych układanych na zaprawę klejową. Fasada zostanie wykonana wykorzystując system fasadowy Alglob.

Rysunki elewacji oraz wizualizacje projektu przedstawiono na rysunkach 3a, 3b, 4a i 4b.



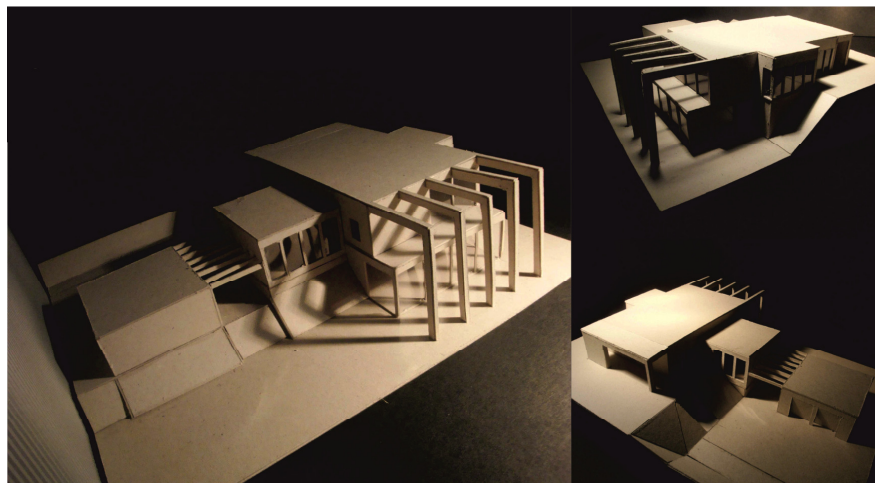
Rys. 3a. Elewacje budynku projektowanego
Fig. 3a. Elevations of the proposed building



Rys. 3b. Elewacje budynku projektowanego
Fig. 3b. Elevations of the proposed building



Rys. 4a. Wizualizacja koncepcji projektowej
Fig. 4a. Visualization of the design concept



Rys. 4b. Wizualizacja koncepcji projektowej
Fig. 4b. Visualization of the design concept

LITERATURA

1. GSA: *Growth efficiency and modernism*. Robinson & Associates Inc., J.H. Robinson, S.S. Foell. US General Services Administration, Office of the Chief Architect, Center for Historic Buildings, 2005
2. KLOTZ H.: *History of Post-Modern Architecture*. Cambridge, MA, MIT Press, 1998
3. PETER J.: *The oral history of modern architecture*. Harry N. Abrams Inc., New York 1994
4. RIFKIND C.: *A Field Guide to Contemporary Administration History: Final Report*, August 31, 1994. May 18, 1972, Architecture (Dutton, Rifkind, Field Guide to Contemporary Architecture), New York and London 1998
5. UCHWAŁA Nr XXVIII/392/08 Rady Miasta Zielona Góra z dnia 19 sierpnia 2008 r. w sprawie zmiany Studium uwarunkowań i kierunków zagospodarowania przestrzennego miasta Zielona Góra

MODERN FAMILY HOUSE IN ECOLOGICAL MACRO-STRUCTURE OF WATERCOURSE

S u m m a r y

Increased urban pressure in the end of the twentieth and early twenty-first century meant, that for building purposes shall be allocated areas managed so far as natural ones. In relation to some of them, the arguments fall about devastation of environment by the building forms. Current building trends are including the nature as an important regulatory factor. On this canvas should be noted the modern architecture as potentially blending into the environment with a large share of natural elements. The paper presents the concept of single-family house construction in the valley of Gęśnik stream, in the northern part of the Zielona Góra city.

Key words: family housing, modern architecture