

MARIUSZ ANTOLAK\*

**PROBLEMY ZAGOSPODAROWANIA TURYSTYCZNEGO  
REZERWATÓW PRZYRODY NA PRZYKŁADZIE  
REZERWATU PRZYRODY DOLINA RZEKI WAŁSZY**

*Streszczenie*

*W pracy przedstawiono wybrane problemy zagospodarowania turystycznego rezerwatów przyrody w Polsce. Problem opisano na przykładzie rezerwatu przyrody „Dolina rzeki Wałszy”, na terenie którego dokonano inwentaryzacji i waloryzacji elementów zagospodarowania turystycznego oraz przedstawiono propozycję jego uzupełnienia o nowe elementy zgodne z zasadami zrównoważonego rozwoju.*

Słowa kluczowe: zagospodarowanie turystyczne, rezerwat przyrody, rzeka Wałsza, zrównoważony rozwój, inwentaryzacja i waloryzacja

**WSTĘP**

Rezerwaty przyrody obejmują obszary wyróżniające się szczególnymi wartościami przyrodniczymi, naukowymi, kulturowymi lub walorami krajobrazowymi. Dla rezerwatów przewidziano możliwość wprowadzenia szeregu zakazów uniemożliwiających rozwój zagospodarowania turystycznego. Regionalny dyrektor ochrony środowiska może zezwolić na stosunkowo duże odstępstwa od tych ograniczeń, jeżeli jest to uzasadnione, m.in. celami edukacyjnymi, kulturowymi, turystycznymi, rekreacyjnymi, sportowymi lub celami kultu religijnego i nie spowoduje to negatywnego oddziaływania na cele ochrony przyrody rezerwatu przyrody [Ustawa... 2004]. Na obszarze rezerwatu przyrody turystyka powinna być podporządkowana przede wszystkim ochronie przyrody i różnorodności biologicznej.

W pracy poruszono problem zagospodarowania turystycznego rezerwatów przyrody w Polsce na przykładzie rezerwatu „Dolina rzeki Wałszy”. Dokonano szczegółowej analizy istniejącej infrastruktury turystycznej obiektu, określono

---

\* Uniwersytet Warmińsko-Mazurski w Olsztynie, Wydział Kształtowania Środowiska i Rolnictwa, Katedra Architektury Krajobrazu i Agroturystyki.

wytyczne umożliwiające uatrakcyjnienie przebiegu ścieżki edukacyjnej, odtworzenie oraz wprowadzenie nowych form zagospodarowania turystycznego. Wynikiem przeprowadzonych analiz są koncepcje projektowe zagospodarowania turystycznego wybranych miejsc znajdujących się na terenie rezerwatu.

### **MATERIAŁ I METODY BADAŃ**

Praca składa się z dwóch odrębnych części. W pierwszej z nich przedstawiono wybrane problemy związane z zagospodarowaniem turystycznym rezerwatów przyrody w Polsce, opierając się na literaturze przedmiotu (metoda monografii) oraz inwentaryzacji wybranych obiektów. Drugą część pracy stanowi podsumowanie wyników obozu naukowo-badawczego Koła Naukowego Architektów Krajobrazu „Horyzont”, który miał miejsce na terenie rezerwatu „Dolina rzeki Wąlszy” w dniach 24-31 lipca 2010 r. [Antolak i in. 2010]. Na podstawie materiałów wyjściowych określono stan istniejący zagospodarowania turystycznego rezerwatu przyrody. Teren poddano analizom, które obejmowały: inwentaryzację i waloryzację oraz określenie wytycznych projektowych. Dla rezerwatu opracowano koncepcję projektową zagospodarowania turystycznego. Inwentaryzację przedstawiono w formie opisowej, kartograficznej oraz za pomocą dokumentacji fotograficznej. Waloryzacji podlegał stan techniczny infrastruktury turystycznej, który został przedstawiony w 3 – stopniowej skali (1 – stan techniczny zły, 2 – stan techniczny średni, 3 – stan techniczny dobry).

### **WYBRANE PROBLEMY ZAGOSPODAROWANIA TURYSTYCZNEGO REZERWATÓW PRZYRODY W POLSCE**

Wykorzystywanie rezerwatów dla celów turystycznych od wielu lat wzbudza dyskusje, a opinie na ten temat są bardzo zróżnicowane. O dopuszczalności turystycznego użytkowania rezerwatów powinny decydować zapisy w rozporządzeniu o utworzeniu danego obiektu [Staniszewska-Zątek 2009]. Rezerwaty przyrody są obiektami chętnie odwiedzanymi przez turystów. Wielkość ruchu turystycznego jest uzależniona od wielu czynników. Wpływają na nią m.in.: atrakcyjność obiektu (walory turystyczne i krajobrazowe), istniejące zagospodarowanie turystyczne i sportowe, bliskość aglomeracji miejskich, przyzwyczajenia i tradycje w polskim ruchu turystycznym [Kasprzyk 1977]. Obecność turystów w rezerwatach generuje potrzebę kształtowania odpowiedniej struktury przestrzennej zbiorowisk roślinnych, wyposażenia w obiekty i urządzenia przeznaczone do pobytu ludzi [Ważyński 1997]. Elementy zagospodarowania przestrzennego pomagają we właściwym sterowaniu ruchem turystycznym i mogą przyczyniać się do ochrony poszczególnych siedlisk. Właściwie wytyczone

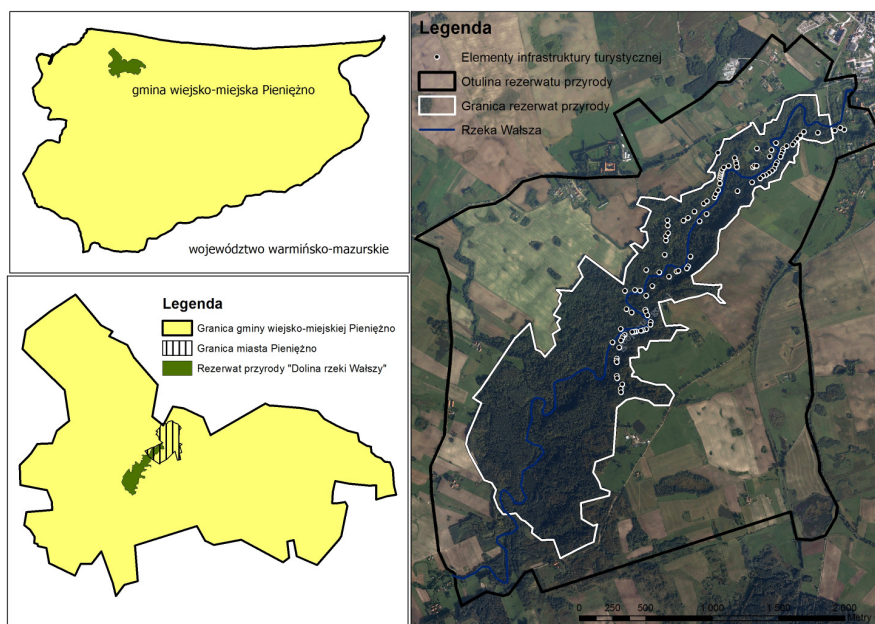
ścieżki, odpowiednia ilość ławek, koszy na śmieci oraz tablice informacyjne, umiejętnie wpisane w krajobraz, mogą stanowić dodatkową wartość estetyczną rezerwatu. Obiekty te zapewniają turystom bezpieczeństwo w poruszaniu się po rezerwacie, stwarzają możliwość poznania walorów przyrodniczych i kulturowych oraz pełnią istotną funkcję edukacyjną. Infrastruktura turystyczna może jednak kolidować z regułami ochrony przyrody. W najcenniejszych przyrodniczo obszarach zagospodarowanie turystyczne jest dość słabo rozwinięte, co stanowi jeden z elementów tzw. oporu środowiska przyrodniczego [Kozuchowski 2005]. Dużym problemem funkcjonowania zagospodarowania turystycznego na terenach cennych przyrodniczo są akty wandalizmu. Uszkodzeniom ulegają nie tylko obiekty pochodzenia antropogenicznego, ale i elementy biotyczne i abiotyczne środowiska, występujące w sąsiedztwie ciągów spacerowych. Nierzadko trudno o kompromis pomiędzy lokalizacją obiektów zagospodarowania turystycznego, a ochroną elementów cennych przyrodniczo. Problemem jest również presja inwestycyjna w okolicy rezerwatów zlokalizowanych na terenach miejskich i podmiejskich. Istotną barierą uniemożliwiającą realizację lub wymianę elementów zagospodarowania turystycznego jest często brak środków finansowych. Ze względu na utrudnienia w dostępie do rezerwatów oraz niekorzystne warunki ekofizjograficzne zagospodarowanie przestrzenne ogranicza się w wielu przypadkach do typowych elementów małej architektury, o wątpliwych wartościach estetycznych. Problemem jest także nijaki system wizualnej identyfikacji obiektów. Jakość materiału graficznego (tablice informacyjne, loga) pozostawia wiele do życzenia. Informacje na tablicach są „nudne” oraz podobne na terenie większości obiektów. W rezerwach występują również wyraźne braki w oznaczeniach tras, brakuje informacji o ich przebiegu oraz czasie jaki jest potrzebny na ich pokonanie.

### **REZERWAT PRZYRODY „DOLINA RZEKI WAŁSZY”**

Rezerwat przyrody „Dolina rzeki Wąlszy” położony jest na terenie gminy Pieniężno, w województwie warmińsko-mazurskim (rys. 1). Rezerwat zajmuje powierzchnię 205,74 ha. Całość stanowi własność Skarbu Państwa w zarządzie Nadleśnictwa Orneta. W skład rezerwatu wchodzi obszar lasów, wód, bagien, użytków rolnych i gruntów pod budynkami. Celem ochrony rezerwatu jest zachowanie walorów krajobrazowych przełomowego odcinka doliny rzeki Wąlszy porośniętej typowo wykształconymi zbiorowiskami łąkowymi i łągowymi. Jest to rezerwat krajobrazowy (K), typu krajobrazów naturalnych (kn), typ leśny i borowy (EL), podtyp – lasów nizinnych (lni). Utworzony został on w 1957 r. [Zarządzenie... 1957]. Obszar ten przed II wojną światową tętnił życiem, przyciągając atrakcjami licznych turystów. W granicach obecnego rezerwatu znajdowała się m.in. strzelnica, boiska sportowe, korty tenisowe i basen.

Dziś o świetności tego miejsca przypominają jedynie pozostałości tych obiektów oraz stare fotografie [Plan ochrony 2006]. W północnej części rezerwatu znajduje się ścieżka edukacyjna wymagająca generalnego przebudowania. Obecna infrastruktura turystyczna na terenie opracowania zlokalizowana jest głównie wzdłuż ścieżki edukacyjnej, biegnącej po obu brzegach rzeki Walszy. Jej długość wynosi około 6 km.

W terenie pracowano na mapach topograficznych z wcześniej naniesionym przebiegiem szlaku turystycznego. Zinventaryzowano 75 punktów, w których stwierdzono występowanie 139 elementów zagospodarowania turystycznego. W terenie wyznaczono ponadto 26 miejsc, dla których przedstawiono koncepcje projektowe.



Rys. 1. Lokalizacja obszaru opracowania na tle podziału administracyjnego oraz ortofotomapy [Oprac. aut. na podstawie [www.geoportal.gov.pl](http://www.geoportal.gov.pl)]

Fig. 1. Location of the analyzed area within the administrative division and an orthophotomap [auth. according to [www.geoportal.gov.pl](http://www.geoportal.gov.pl)]

Na terenie rezerwatu przyrody zinventaryzowano, m.in.: 43 tablice informacyjne, 22 drewniane mostki/kładki, 14 koszy na śmieci, 8 pojedynczych ławek i 6 ławek zespolonych ze stołami. Przeprowadzona waloryzacja elementów zagospodarowania turystycznego wykazała, że stan techniczny tych obiektów

nie jest najlepszy. 26,6% obiektów posiada zły stan techniczny, 39,6% średni, a zaledwie 33,8% dobry (fot. 1-4).



*Fot. 1-4. Wybrane elementy zagospodarowania turystycznego rezerwatu przyrody "Dolina rzeki Walszy" - dokumentacja fotograficzna [Antolak i in. 2010]*  
*Phot. 1-4. Selected components of the tourist management – "The Walsza River Valley" Nature Reserve - photographic documentations [Antolak et al. 2010]*

Po przeprowadzonej analizie materiału wejściowego opracowano wytyczne projektowe koncepcji zagospodarowania szlaku turystycznego. Głównymi założeniami koncepcji było:

- stworzenie niepowtarzalnego charakteru miejsca, wprowadzenie elementów „baśniowości”, nadanie „baśniowych” nazw poszczególnym miejscom, np. „Dolina wymarłych jesionów”, „Dolina elfów”,
- stworzenie szlaku umożliwiającego dogodne poruszanie się turystom poprzez poprawę/wymianę nawierzchni w miejscach stromych, śliskich i podmokłych oraz wprowadzenie barierek i poręczy zabezpieczających,
- wprowadzenie w miejscach podmokłych i trudnych do przebycia drewnianych kładek i pomostów,
- wprowadzenie nowych tablic, znaków informacyjnych o jednakowej formie, wykonanych z naturalnych materiałów,



- stworzenie map orientacyjnych z oznaczeniem miejsc przystankowych oraz z lokalizacją punktu, w którym się obecnie znajdujemy,
- odślonięcie punktów widokowych poprzez trzebież roślinności.

Istniejący szlak pieszy zróżnicowano na 3 rodzaje ścieżek, mających odrębne funkcje: ścieżka edukacyjna, ścieżka zdrowia oraz ścieżka historyczno-sakralna. Jedną z proponowanych tras jest ścieżka edukacyjna. Głównymi użytkownikami tej trasy mają być docelowo dzieci i młodzież szkolna. Fakt ten został uwzględniony przy wyznaczaniu trasy ścieżki – jej długość i stopień trudności. Przewidziana infrastruktura na tym terenie to szereg tablic informacyjnych, przedstawiających i opisujących ciekawe zjawiska zachodzące na tym obszarze, jak i wybrane gatunki flory i fauny. Dzięki zaproponowanym elementom zagospodarowania turystycznego przewidziano naukę poprzez doświadczenie i zabawę, poznawanie świata za pomocą wszystkich zmysłów i czerpanie z tego niezapomnianych wrażeń.

Kolejną z zaproponowanych tras jest ścieżka zdrowia (rekreacyjno-sportowa). Początek szlaku przewidziano przy boisku w Pieniężnie. Teren ten miałby być integralną częścią tej ścieżki i pełnić funkcję miejsca do ćwiczeń fizycznych. W tym celu zaproponowane zostało wprowadzenie urządzeń sportowych oraz tablic informacyjnych z opisem sposobu wykonywania poszczególnych czynności. Trasa w większości pokrywa się z przebiegiem istniejącej ścieżki, której sąsiedztwo uzupełniono o liczne obiekty sportowe (ruchomy pomost, palisada, równoważnia, slalom, drabinka pozioma, płotki, ścianka, pochylnie, drążki, ławki itp.). Ścieżka historyczno-sakralna bierze swój początek przy drodze prowadzącej z pobliskiego klasztoru księży Werbistów do wieży widokowej, po drugiej stronie rzeki Wałszy. Na trasie znajdują się elementy zabytkowe, tj. grodzisko i obiekty sakralne – kapliczka Werbistów oraz obiekty kultu religijnego (cudowne źródło). Na szlaku zaproponowano umieszczenie tablic prezentujące historię powstania kapliczki, legendy o cudownym źródle, informację o istnieniu dawnego grodziska itp.

Dla rezerwatu zaproponowano szereg obiektów małej architektury (rys. 2). Podstawowym elementem zagospodarowania turystycznego są tablice informacyjne. Wizualną identyfikację obiektu powinny stanowić tablice o różnym charakterze informacji, wykonane z naturalnych materiałów – ciemne drewno, z wyrytymi napisami. Dla rezerwatu zaproponowano 5 typów tablic informacyjnych: witacz, tablica duża (zawierająca treść ze zdjęciem, tablica o konstrukcji drewnianej, zadaszona), tablica mała (zawierająca nazwę gatunku: polską i łacińską), tablica „CIEKAWOSTKI”, tablica z mapą poglądową rezerwatu i informacją „tu jesteś”). Zaproponowano ponadto dwa typy znaków informacyjnych: drogowskaz (wskazujący drogę w kierunku rezerwatu) oraz kierunkowskaz (umiejscowiony na terenie rezerwatu, przy rozwidleniach dróg). Podczas prac inwentaryzacyjnych dostrzeżono konieczność wprowadzenia na tere-

nie rezerwatu systemu siedzisk i ławek. Zaproponowano wykonanie siedzisk z naturalnych materiałów, współgrających z charakterem rezerwatu (bale drewniane, połówki bali drewnianych oraz pieńki). Dodatkowym materiałem może być kamień albo beton (zamaskowany) wykorzystany jako podstawa siedziska. Materiał ten będzie dobrze izolował siedziska od wilgotnego podłoża.



Rys. 2. Wybrane elementy zagospodarowania turystycznego - propozycja opracowana dla rezerwatu przyrody "Dolina rzeki Wąszy" [Antolak i in. 2010]

Fig. 2. Selected components of the tourist management – a proposal for "The Wąsza River Valley" Nature Reserve [Antolak et al. 2010]

W celu podkreślenia tajemniczości i niepowtarzalności obiektu zaproponowano wprowadzenie elementów baśniowych, takich jak rysunki twarzy ludzkich na głazach oraz pniach obumarłych drzew. Kolejną propozycją są naturalne głazy (kamienie), umiejscowione przy ścieżce, służące jako miejsce do odpoczynku. Mogą być również miejscem oznakowania danego szlaku, co ułatwi orientację w terenie. Innym przykładem, wykorzystującym naturalne elementy, jest przejście przez rzekę po specjalnie ułożonych kamieniach. Kolejną propozycją jest tzw. „Dolina wymarłych jesionów”, która stanowi miejsce pełne tajemniczości i grozy jaką mogą wywołać w nas zamierające drzewa. Zaprojektowano tu drewniany pomost, nawiązujący swoim kształtem do meandrow wale Wąszy [Antolak i in. 2010].

#### PODSUMOWANIE I WNIOSKI

Odpowiednie zagospodarowanie turystyczne na obszarach chronionych może przyczynić się do uniemożliwienia degradacji środowiska poprzez racjonalne wytyczenie szlaków dla turystów, ale także być okazją do zdobycia profitów

finansowych dla lokalnej społeczności [Poskrobko 2005]. Elementy zagospodarowania turystycznego występują powszechnie w wielu polskich rezerwach przyrody. Umiejętnie wkomponowane w ich przestrzeń mogą wpływać pośrednio na ochronę przyrody oraz właściwie kształtować świadomość ekologiczną społeczeństwa. Z funkcjonowaniem tych elementów wiąże się jednak również wiele problemów. Głównym z nich są powszechne akty wandalizmu związane z ograniczonymi możliwościami monitoringu tych obiektów.

Rezerwat „Dolina rzeki Wąlszy” nie pełni obecnie należycie swoich funkcji dydaktyczno-turystycznych. Podjęte działania miały na celu wyeksponowanie walorów przyrody i wyjątkowych wnętrz krajobrazowych. Stworzenie nowych elementów ułatwi wędrowkę przez trudne do przejścia szlaki turystyczne. Zmodernizowana infrastruktura turystyczna umożliwi działania edukacyjne, badania naukowe i zabiegi ochronne na obszarze rezerwatu. Wprowadzona mała architektura pozwoli urozmaicić pieszą wędrowkę po urokliwych i klimatycznych miejscach znajdujących się w rezerwacie.

#### LITERATURA

1. ANTOLAK, M.; KOŁAKOWSKA, B.; BOROWSKA, A.; DOBRZYŃSKA, O.; KOWALEWSKA, J.; KOWALSKI, P.; MICKA, S.; MISIŁO, D.; ROSZKOWSKA, D.; SZCZEPKOWSKA, E.; 2010. Koncepcja programowo-przestrzenna zagospodarowania ścieżki edukacyjnej w rezerwacie przyrody Dolina rzeki Wąlszy. Kierownik naukowy mgr inż. arch. kraj. M. ANTOLAK, Koło Naukowe Architektów Krajobrazu „Horyzont”, Uniwersytet Warmińsko-Mazurski w Olsztynie.
2. KASPRZYK, S.; 1977. Turystyczne zagospodarowanie lasu. PWRiL, Warszawa; 80-86.
3. KOŻUCHOWSKI, K.; 2005. Walory przyrodnicze w turystyce i rekreacji, Wydawnictwo Kurpisz S.A., Poznań.
4. Plan ochrony rezerwatu przyrody "Dolina rzeki Wąlszy" (dokumentacja prac wykonanych na potrzeby sporządzenia planu). 2006. Środowisko s.c., Giżycko (maszynopis).
5. POSKROBKO, B. (red.); 2005, Zarządzanie turystyką na obszarach przyrodniczo cennych, Wyższa Szkoła Ekonomiczna w Białymstoku, Białystok.
6. STANIEWSKA-ZĄTEK, W.; 2009. Turystyka a przyroda Polski i jej ochrona. Cz. II. Turystyka na obszarach prawnie chronionych. *Studia Peregrinetica* 3 (3); 80-81.
7. Ustawa z dnia 16 kwietnia 2004 r. o ochronie przyrody (Dz.U. 2004 nr 92 poz. 880, z późn. zm.).
8. WAŻYŃSKI, B.; 1997. Urządzanie i zagospodarowanie lasu dla potrzeb turystyki i rekreacji. Wyd. AR im. A. Cieszkowskiego w Poznaniu, s. 141.



9. Zarządzenie Ministra Leśnictwa i Przemysłu Drzewnego z dnia 30 kwietnia 1957 r. w sprawie uznania za rezerwat przyrody (M. P. Nr 41, poz. 265).
10. Zarządzenie Nr 68 Regionalnego Dyrektora Ochrony Środowiska w Olsztynie z dnia 2 listopada 2010 r. w sprawie rezerwatu przyrody „Dolina Rzeki Wąlszy” (Dz. Urz. Woj. Warm.-Maz. z 2010 r. Nr 182 poz. 2312).

## **ISSUES OF TOURIST MANAGEMENT OF NATURE RESERVE: A CASE STUDY OF THE WAŁSZA RIVER VALLEY NATURE RESERVE**

### *S u m m a r y*

*The paper discusses selected problems related to the land management of nature reserves in Poland. This question has been addressed by analyzing a nature reserve located in the Wąlsza Rivery valley, where an inventory and valuation of tourist management components have been made, and a proposal put forward as how they could be enriched with new elements according to the principles of sustainable development.*

Key words: tourist management, nature reserve, the Wąlsza River, sustainable development, inventory, valuation