

**WOJCIECH ECKERT\***

**BAROKOWY PAŁAC WE WŁOSTOWIE –  
CZY NADAL JEST ZABYTKIEM?**

*Streszczenie*

*W artykule przedstawiono historię założenia pałacowo-parkowego we Włostowie, które jest wpisane do rejestru zabytków województwa lubuskiego. Obecnie pałac jest ruiną, a park jest zaniedbany i zdewastowany. Rodzą się pytania. Czy relikty pałacu i pozostałości parku są nadal zabytkiem. Kiedy zabytek traci wartości, dla których został wpisany do rejestru. Czy zły stan techniczny obiektu może być powodem do jego skreślenia z rejestru.*

Słowa kluczowe: pałac we Włostowie, zabytek, dobro kultury, krajobraz kulturowy

**WPROWADZENIE**

Nie istnieje uniwersalna definicja zabytku. Najczęściej za zabytek uznaje się każdy wytwór działalności człowieka, który jest pamiątką minionych czasów i posiada wartości kulturowe. Przy czym ani kryterium czasu powstania obiektu ani stan techniczny nie są tu czynnikami wyróżnianymi. Ustawa z dnia 23 lipca 2003 r. o ochronie zabytków i opiece nad zabytkami dość precyzyjnie podaje definicję zabytku: zabytek – nieruchomość lub rzecz ruchoma, ich części lub zespoły, będące dziełem człowieka lub związane z jego działalnością i stanowiące świadectwo minionej epoki bądź zdarzenia, których zachowanie leży w interesie społecznym ze względu na posiadaną wartość historyczną, artystyczną lub naukową. Jak widać również w Ustawie nie posłużono ani się kryterium czasu ani kryterium stanu technicznego obiektu.

Często właściciele zabytku uznają, że ze względów na bardzo zły stan techniczny utracił on wartości, dla których został wpisany do rejestru zabytków i może zostać rozebrany.

---

\* Uniwersytet Zielonogórski, Wydział Budownictwa, Architektury i Inżynierii Środowiska, Instytut Budownictwa

Tymczasem w skali świata rysuje się zwykły trend zwiedzania miejsc historycznych i obiektów zabytkowych [Gilmore et al. 2007, Petr 2015], zwłaszcza przy umiejętnym ukierunkowaniu tematycznym [Petr 2015]. Dzieje się tak przy tym zarówno w sekwencji zwiedzania z góry ukierunkowanego na określone obiekty, jak też wakacyjnego spędzania czasu w okolicy. Dotyczy to także pozostałości po obiektach historycznych, które często traktowane są jako tajemnicze, malownicze, warte zobaczenia.

Pałace rodowe oraz te sporadycznie wykorzystywane przez dawnych właścicieli są licznie reprezentowane na kontynencie europejskim. Obecne województwo lubuskie nie jest w tej mierze wyjątkiem, a dawne tereny Prus, Dolnego Śląska, Pomorza obfitowały w opisywane założenia [Garbacz 2011].

Jeszcze szersze znaczenie jest zazwyczaj wskazywane dla parków przypałacowych, które są obiektami zabytkowymi, a tym samym „skarbem kultury”, jak też wiekowymi, złożonymi ekosystemami i rekreacyjno-wypoczynkowymi terenami zieleni kształtowanej [Bolund i Hunhammar 1999, Chiesura 2004].

Niedawno Urząd Gminy Żary, właściciel pałacu we Włostowie, wystąpił do Lubuskiego Wojewódzkiego Konserwatora Zabytków w Zielonej Górze z wnioskiem o skreślenie z rejestru zabytków tego pałacu. Uzasadnieniem wniosku był bardzo zły stan techniczny budynku i groźba katastrofy budowlanej. Rodzi się pytanie. Czy zabytek, który przez brak opieki i ochrony, znajdujący się w bardzo złym stanie technicznym jest jeszcze tym zabytkiem, który był wpisany do rejestru czy już nie. I drugie pytanie. Czy istnieje granica stopnia zużycia technicznego budynku, po przekroczeniu której obiekt traci wartości zabytkowe. Dobrym przykładem do takiej analizy jest barokowy pałac we Włostowie.

Pałac wraz z parkiem wpisano do rejestru zabytków 30 czerwca 1964 r. pod numerem 1231. W uzasadnieniu decyzji wskazano, że „Pałac wzniesiony w XVIII stuleciu barokowy, stanowi cenny przykład architektury dworskiej tego okresu oraz zawiera w sobie bogate walory zabytkowe. Park założony w początkach XIX wieku, krajobrazowy”.

Na bazie Dyrektywy Parlamentu Europejskiego i Rady nr 2007/2/WE, w systemie europejskiej infrastruktury informacji przestrzennej, budynek pałacu otrzymał oznaczenie (Inspire Id): PL.1.9.ZIPOZ.NID\_N\_08\_BK.220168, natomiast park: PL.1.9.ZIPOZ.NID\_N\_08\_ZZ.8273.

## CHARAKTERYSTYKA OBIEKTU

### Lokalizacja

Założenie pałacowe znajduje się w środkowej części Włostowa, po wschodniej stronie drogi do Zielonej Góry i Żar. Pałac zlokalizowany jest w północnej

części zespołu. Po jego południowej stronie rozciąga się park krajobrazowy, natomiast po zachodniej i północnej – zabudowania gospodarcze i rozległe podwórze o nieregularnym rzucie.



Rys. 1. Współczesna lokalizacja obiektu  
Fig. 1. Contemporary localization of the object

### Historia wsi

Najstarsza wzmianka dotycząca Włostowa (*Nysmanaw, Nießmenau*) pochodzi z 1381 r. Jako właściciele wsi wymieniono wówczas rodzinę von Widebach. W jej rękach majątek pozostawał przynajmniej przez następne dwa stulecia, a po raz ostatni zostali odnotowani w dokumencie z 1584 r. Później, przez dłuższy czas, Włostów należał do członków rodziny von Rothenburg, od których na przełomie XVIII i XIX w. dobra przejął kupiec Petri. W 1820 r. właścicielem majątku został dr Gritzner, po nim jego żona Sophie Eleonore Gritzner, a następnie od 1858 r. rodzina von Massow, rodzina Tülff, w latach 1869-1894 Georg Lucke i od 1929 r. rodzina Zürn. Po II wojnie światowej pałac, folwark i park użytkowane były przez Państwowe Gospodarstwo Rolne w Bieniowie. W pałacu mieściły się biura. Pod koniec lat 60. XX w. obiekt został opuszczony i od tego czasu jako nieużytkowany, popada w ruinę [Drozdek 2013].

### Historia obiektu

Pierwsza siedziba we Włostowie powstała pod koniec XV lub na początku XVI w. z inicjatywy Widebachów. Był to dwór obronny otoczony fosą. Budowlę wzniesiono z cegły i kamienia i rozplanowano na rzucie zbliżonym do kwa-

dratu o boku długości około 20 m. Wnętrze charakteryzowało się układem dwutraktowym. Budynek był podpiwniczony i posiadał przynajmniej dwie kondygnacje naziemne. Nie wiadomo z jakiej przyczyny i kiedy dwór został poważnie zniszczony. W 1803 r. gruntownie go przebudowano nadając klasycystyczną formę. Przymuszcza się w tym samym czasie założono tu również park, któremu końcowy kształt nadał w 1864 r. Eduard Petzold – czołowy projektant ogrodów tego okresu. Pod koniec XIX w. do bocznych elewacji dostawiono parterowe aneksy dostosowane stylistycznie do bryły rezydencji.

W ostatecznym kształcie pałac był budynkiem założonym na planie zbliżonym do kwadratu, posiadał dwie kondygnacje, piwnice oraz użytkowe poddasze. Był nakryty wysokim mansardowym dachem krytym dachówką, zwieńczonym sygnaturką z zegarem. Od zachodu i wschodu do korpusu głównego przylegały parterowe przybudówki: zachodnia, o szerokości nieco większej niż budynek główny, i wschodnia – mniejsza, dostawiona w południowej części elewacji. Obie nakryte były dachami mansardowymi. Elewacja frontowa pałacu, zwrócona w kierunku północnym, zakomponowana była jako pięciosiowa. W osi środkowej znajdowało się wejście główne. Umieszczono je w otworze zamkniętym łukiem koszowym i ujęto prostym portalem wzbogaconym lizenami. Do wejścia prowadziła rampa o niewielkim nachyleniu, pod którą znajdowały się drzwi do piwnic. W dolnej połaci dachu rozmieszczono symetrycznie trzy lukarny zamknięte trójkątnymi szczytami. Skromną dekorację fasady tworzyły profilowane obramienia otworów okiennych, geometryczny fryz oraz gzymsy: koronujący i podokienny. Elewację ogrodową opracowano analogicznie jak fasadę, z tym że wejście i okno nad nim ujęto parą lizen. Wejście poprzedzone było gankiem o drewnianej konstrukcji, do którego prowadziły jednobiegowe szerokie schody. Elewacje przybudówek artykułowane były identycznie opracowanymi otworami okiennymi – wszystkie zamknięte były łukiem pełnym, wsparte na wydatnym podokienniku i zwieńczone prostym gzymsem [Kąsinowska 1978].

Podczas XIX-wiecznej przebudowy wprowadzono znaczące zmiany we wnętrzach. W partii przyziemia zastosowano częściowo sklepienia krzyżowe, które w partii środkowej budynku oparto na kolumnie i dwóch półkolumnach. We wschodnim fragmencie, w dwóch pokojach, sufity ozdobiono fasetą i sztukateriami. Na piętrze również wprowadzono kolumny, a wnętrza dodatkowo wzbogacono przez zastosowanie łęków, przejść zamkniętych łukiem koszowym i licznych wnęk. W północno-wschodniej części budynku pozostawiono czytelne relikty wcześniejszej budowli [Kubach i Seeger 1939].

### **Stan obecny**

Do dnia dzisiejszego zachowały się fragmenty murów korpusu głównego, tj. większa część ściany szczytowej zachodniej, ściana południowa - częściowo do



poziomu gzymsu koronującego, fragment ściany wschodniej w najwyższym punkcie sięgający nad okno poddasza, oraz fragment fasady obejmujący niewielki odcinek muru parteru z jednym otworem okiennym. W części zachowała się podłużna ściana wewnętrzna (równoległa do elewacji). Ściany są na fragmentach spękane, miejscami występują braki w konstrukcji nadproży, ubytki w licu muru i luźne cegły w koronie. Występuje silne zawilgocone oraz z liczne ubytki warstwy tynku. Na elewacji południowej oraz wschodniej zachowały się szczerkowo fragmenty dekoracji architektonicznych – fragmenty gzymsów, a w pomieszczeniach na parterze elementy wystroju sztukatorskiego. Pod poziomem gruntu znajdują się częściowo zasypane piwnice. Wejście do nich jest utrudnione, ale widoczne są fragmenty zachowanych sklepień krzyżowych i kolebkowych. Jedynie na fragmentach zachowały się ceramiczne sklepienia nad parterem. Drewniane stropy nie istnieją. Nie zachowała się konstrukcja więźby ani dach. Teren pałacu jest zagruzowany, porośnięty trawą i samosiejkami drzew i krzewów.

Pomimo złego stanu zachowania ruiny pałacu we Włostowie pozostają nadal centralnym elementem historycznego zespołu pałacowo-parkowo-folwarcznego. Park krajobrazowy rozciągający się na południe od siedziby pomimo wieloletniego braku pielęgnacji wyróżnia się cennym starodrzewem, z dominującym lipami, dębami i głogami, a także rzadkimi odmianami drzew niespotykanych w okolicy. Bogaty układ wodny składający się pierwotnie z czterech stawów i systemu kanałów jest zaniedbany. Zachowały się relikty fontanny przy południowej elewacji. Park, pomimo częściowego zatarcia kompozycji zieleni, osi widokowych i układu komunikacyjnego, pozostaje nadal cennym założeniem krajobrazowym, szczególnie wartościowym ze względu na autora projektu – Eduarda Petzolda. Spośród zabudowań folwarcznych rozlokowanych pierwotnie po północnej stronie pałacu, do dziś przetrwały jedynie dwa historyczne budynki: dawna stajnia i dom mieszkalno-gospodarczy. Obok nich wzniesiono współczesne budynki gospodarcze. Dawny zespół folwarczny, w skład którego wchodzi: pałac, park, stajnia, dom mieszkalno-gospodarczy, jest ujęty w wojewódzkiej ewidencji zabytków.

## WNIOSKI

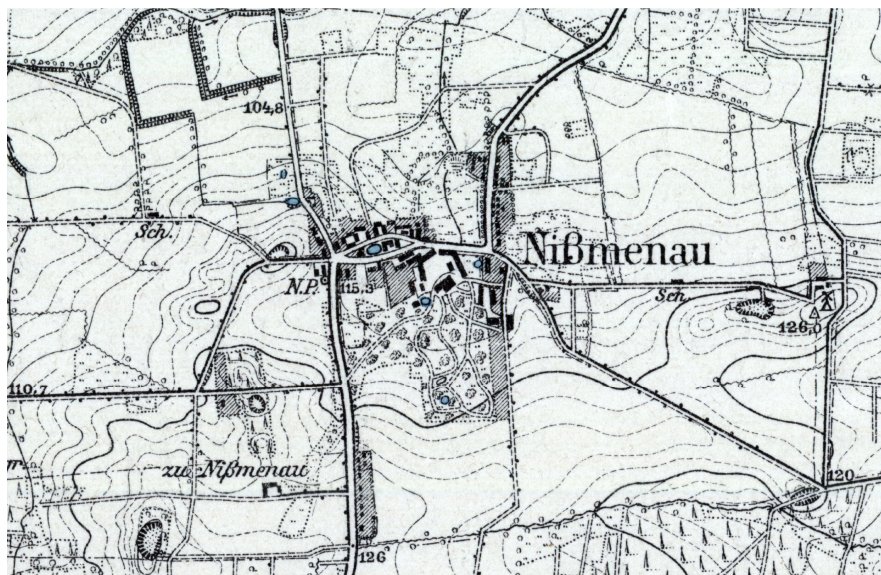
W oparciu o istniejące materiały, a przede wszystkim o wyniki licznych oględzin, należy stwierdzić, że pałac we Włostowie jest w bardzo złym stanie technicznym spowodowanym wieloletnimi zaniedbaniami, brakiem konserwacji i remontów.

Pomimo, że znajduje się obecnie w stanie ruiny, nadal stanowi istotny element kompozycyjny zachowanego zespołu pałacowo-parkowo-folwarcznego, organizując jego układ przestrzenny. Jego lokalizacja, historia sięgająca końca

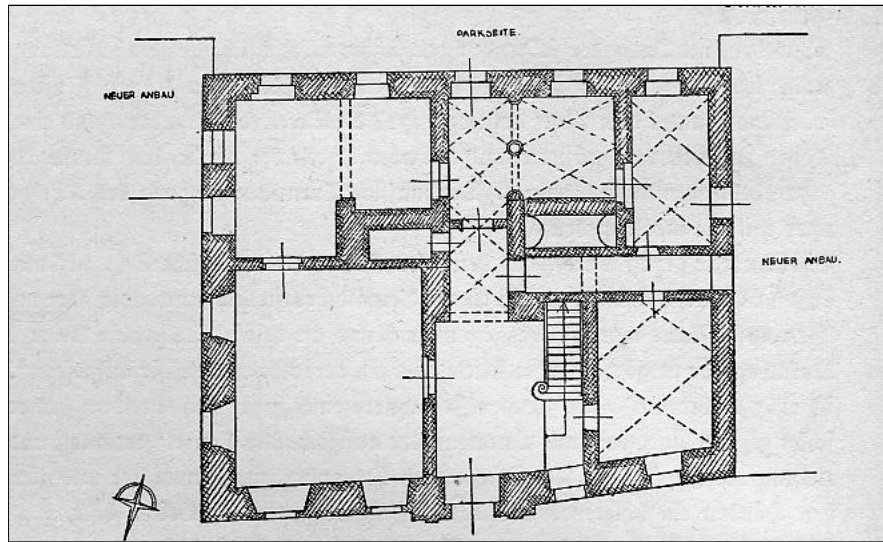
XV lub początku XVI wieku oraz zachowana forma przestrzenna wskazująca na kolejne przekształcenia jakim był poddawany, stanowią wraz z parkiem ważny składnik dziedzictwa materialnego i krajobrazu kulturowego wsi i okolicy.

W odpowiedzi na pytanie postawione na początku można uznać, że pałac we Włostowie w dalszym ciągu posiada wartości kulturowe i nie zachodzą okoliczności mogące skutkować skreśleniem go z rejestru zabytków.

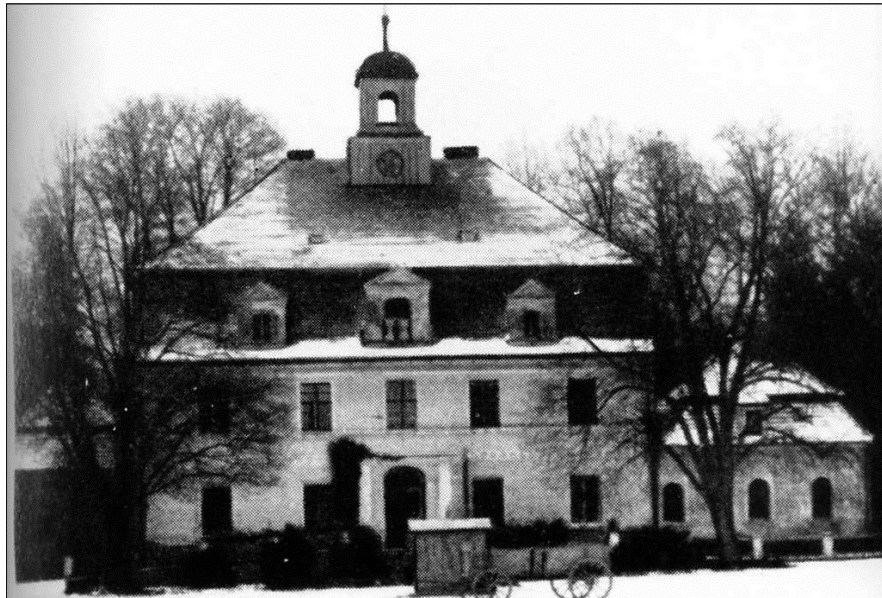
#### ZAŁĄCZNIKI GRAFICZNE



Rys. 2. Włostów (Nißmenau) na mapie topograficznej z 1942 r. [Messtichblatt 4257]  
Fig. 2. Włostów (Nißmenau) on the topographic map from 1942 [Messtichblatt 4257]



Rys. 3. Pałac – plan przyziemia [Kubach i Seeger 1939]  
Fig. 3. Palace, plan of the ground floor [Kubach and Seeger 1939]



Fot. 1. Pałac – fasada, stan sprzed 1939 r. [Kąsinowska 1978]  
Phot. 1. Palace – facade, state before 1939 [Kąsinowska 1978]



*Fot. 2. Pałac – widok od północnego zachodu, stan z 1959 r. [Kąsinowska 1978]*  
*Phot. 2. Palace – a view from the north-west, state in 1959 [Kąsinowska 1978]*



*Fot. 3. Pałac – elewacja południowa, stan z 1959 r. [Kąsinowska 1978]*  
*Phot. 3. Palace – the southern elevation, state in 1959 [Kąsinowska 1978]*



*Fot. 4. Pałac – elewacja południowa, stan z 1978 r. [Kąsinowska 1978]*  
*Phot. 4. Palace – the southern elevation, state in 1978 [Kąsinowska 1978]*



*Fot. 5. Pałac – fasada, stan z 1978 r. [Kąsinowska 1978]*  
*Phot. 5. Palace facade in the 1978 [Kąsinowska 1978]*





*Fot. 6. Włostów, pałac. Widok od południowego wschodu [Eckert 2015]*  
*Phot. 6. Włostów, palace. A view from the south-east [Eckert 2015]*



*Fot. 7. Włostów, pałac. Widok od wschodu [Eckert 2015]*  
*Phot. 7. Włostów, palace. A view from the east [Eckert 2015]*



*Fot. 8. Włostów, pałac. Wnętrze w części południowo-wschodniej [Eckert 2015]*  
*Phot. 8. Włostów, palace. Interior in the south-eastern part [Eckert 2015]*



*Fot. 9. Włostów, pałac. Wnętrze w części południowej [Eckert 2015]*  
*Phot. 9. Włostów, palace. Interior in the southern part [Eckert 2015]*





*Fot. 10. Włostów, relikty fontanny od strony parku [Eckert 2015]*  
*Phot. 10. Włostów, residues of the park fountain [Eckert 2015]*



*Fot. 11. Włostów, pozostałości parku [Eckert 2015]*  
*Phot. 11. Włostów, remnants of the park [Eckert 2015]*

**LITERATURA**

1. BOLUND P., HUNHAMMAR S.; 1999. Ecosystem services in urban areas. *Ecological Economics*, 29, 293-301.
2. CHIESURA A.; 2004. The role of urban parks for the sustainable city. *Landscape and Urban Planning*, 68, 129-138.
3. DROZDEK. M.E.; 2013. Włostów, park dworski, [W:] *Zabytkowe parki województwa lubuskiego*, red. B. Bieliniś-Kopeć, Zielona Góra, 458-460.
4. GARBACZ K., 2011. Przewodnik po zabytkach województwa lubuskiego, Tom I, Powiaty: zielonogórski – świebodziński – krośnieński, Zielona Góra.
5. GILMORE A., CARSON D., ASCENÇAO M.; 2007. Sustainable tourism marketing at a World Heritage site. *Journal of Strategic Marketing*, 15(2-3), 253-264.
6. KAŚSINOWSKA R.; 1978. Włostów, gm. Żary, woj. zielonogórskie. Dwór – dokumentacja historyczno-architektoniczna opracowana na zlecenie Wojewódzkiego Konserwatora Zabytków w Zielonej Górze, Poznań, maszynopis w archiwum WUOZ w Zielonej Górze.
7. KUBACH H. E., SEEGER J.; 1939. *Die Kunstdenkmäler des Kreises Sorrau und der Stadt Forst*, Berlin.
8. MESSTICHBLATT 4257 (2406) Christianstadt, 1927, UW.
9. PETR C.; 2015. How heritage site tourists may become monument visitors. *Tourism Management* 51: 247-262.

**BAROQUE PALACE IN WŁOSTÓW – WHEN DOES  
A HISTORIC MONUMENT CEASE TO BE ONE?***S u m m a r y*

*The article presents the history of the palace-park complex in Włostów, which is registered in the register of historic buildings in the Lubuskie Province. The palace is currently in ruins, and the park has become run down and devastated. Questions therefore arise: do the relics of the palace and remains of the park continue to be historic monuments? Can the poor technical condition of the building be reason for removing it from the register?*

Key words: palace in Włostów, historic monument, cultural object, cultural landscape