

Daniel Koteluk

Miejsko-Gminna Biblioteka Publiczna w Czerwieńsku

„FABRYKI ZBOŻA, MIĘSA I MLEKA”*. PAŃSTWOWE GOSPODARSTWA ROLNE W WOJEWÓDZTWIE ZIELONOGÓRSKIM W LATACH 1950-1956. WPROWADZENIE DO PROBLEMATYKI

Artykuł ten należy traktować jako uzupełnienie badań autora nad powojenną przeszłością wsi zielonogórskiej. Za zwrócenie uwagi na celowość wyeksponowania również Państwowych Gospodarstw Rolnych (PGR) na tym terenie, piszący dziękuje Promotorowi i Recenzentom rozprawy habilitacyjnej *W nowych realiach. Wieś zielonogórska w latach 1945-1956*¹. Podkreślić trzeba, że trudności badawcze w wymiarze ogólnopolskim dotyczące poruszanej tematyki już w 1956 roku stwarzała, a czasem wręcz uniemożliwiała podjęcie tematu niekompletna i daleka od ideału sprawozdawczość poszczególnych ogniw PGR². Podobnie sytuacja występowała w zielonogórskich strukturach państwowych gospodarstw, co ilustruje zadane w sierpniu 1951 roku przez instruktora Wydziału Rolnego Komitetu Wojewódzkiego (KW) Polskiej Zjednoczonej Partii Robotniczej (PZPR) w Zielonej Górze w czasie kontroli Zespołu PGR Słubice jego dyrektorowi, znamienne, a zarazem niezwykle kłopotliwe pytanie „[...] co jest przyczyną, że z otrzymanych sprawozdań wynika, że zboże sprzątane jest z większej ilości ha, aniżeli faktycznie było nasiane?”³. Co gorsza, kształt organizacyjny tych

* Nazewnictwo propagandowe Państwowych Gospodarstw Rolnych stosowane w omawianym okresie, Archiwum Państwowe w Zielonej Górze [dalej: APZG], sygn. 617, Zespół Akt KW PZPR w Zielonej Górze, Kancelaria I Sekretarza, Państwowe Gospodarstwa Rolne 1952-1971, W sprawie zadań organizacji partyjnych w dziedzinie umocnienia i rozwoju Państwowych Gospodarstw Rolnych oraz pracy masowo-politycznej wśród pracowników PGR. Uchwała Biura Politycznego KC PZPR, maj 1952 r.; J. Macichowski, *Ziemia szczecińska w 10-lecie wyzwolenia*, Szczecinek 1955, s. 39. Za pomoc w czasie gromadzenia materiałów źródłowych, a także opracowań dotyczących podejmowanej problematyki badawczej autor dziękuje dr. Pawłowi Karpowi, dr. Marcelemu Turczkowi z Uniwersytetu Zielonogórskiego oraz pracownikom Wojewódzkiej i Miejskiej Biblioteki Publicznej im. C. Norwida w Zielonej Górze, Justynie Hołody i Jarosławowi Głuszkowi.

¹ D. Koteluk, *W nowych realiach. Wieś zielonogórska w latach 1945-1956*, Zielona Góra 2011 (*passim*).

² *Państwowe Gospodarstwa Rolne podległe Ministerstwu PGR w 1954 r. oraz ważniejsze liczby za lata 1950-1956*, GUS, Warszawa 1956, s. I; A. Sroga, *O fabrykach chleba źle i dobrze. Obrachunki z PGR*, Warszawa 1956, s. 173-174.

³ APZG, sygn. 1559, Zespół Akt KW PZPR, Wydział Rolny, Sektor PGR i RSP: analizy, oceny, sprawozdania, informacje Wydziału oraz pracowników KW o działalności PGR, Sprawozdanie

przedsiębiorstw nierzadko nie był tożsamy z podziałem administracyjnym kraju⁴. Z tego powodu w jednym z dokumentów zawarto na ten temat następującą informację: „inż. Herman omówił sprawę odstawy zbóż kwalifikowanych, kładąc specjalny nacisk na terminowość, przesyłanie próbek do czyszczenia. Zespoły przejęte z Okręgu Legnica przesyłają próbki do Stacji Oceny Nasion we Wrocławiu, z Okręgu Poznań do Poznania, a Zespoły w starych granicach do Gorzowa Wlkp.”⁵.

Przed 1939 rokiem województwo zielonogórskie znajdowało się w granicach państwa niemieckiego. Dominowała tam wielka junkierska własność ziemska⁶. Stanowiła ona około 45% ogólnego areалу użytków rolnych oraz 70% lasów. Duże gospodarstwa chłopskie do 50 ha obejmowały blisko 25% ziemi uprawnej⁷. W wyniku II wojny światowej wieś zielonogórska została zniszczona w 30%, zwłaszcza w powiecie głogowskim, gubińskim, rzepińskim oraz żarskim. Straty dotyczące wiejskich pomieszczeń gospodarczych, lokali mieszkalnych, narzędzi rolniczych, inwentarza żywego i wartości produkcyjnej użytków rolnych, a także zielonych, oszacowano na kwotę przedwojennych 200 mln zł⁸. Według szacunków z 1 maja 1945 roku, na omawianym terenie zniszczeniu w następstwie działań wojennych uległo 16 798 zagród wiejskich⁹. W rezultacie postanowień konferencji poczdamskiej z sierpnia 1945 roku Ziemia Zachodnie i Północne przyznano w administrację państwu polskiemu¹⁰.

W momencie powołania w 1950 roku województwa zielonogórskiego tworzyły je następujące powiaty: zielonogórski z miastem Zielona Góra, gorzowski z ośrodkiem miejskim Gorzów Wlkp., skwierzyński, strzelecki, sulęciński, międzyrzecki, świebodziński, rzepiński, babimojski, krośnieński, gubiński, wschowski, głogowski z miastem Głogów, żagański, szprotawski, żarski oraz kożuchowski¹¹. Nową jednostkę

z wyjazdu do Zespołów i KP Słubice – w sprawie nieprawdziwych danych w sprawozdaniach do KW PZPR, Zielona Góra, 22 sierpnia 1951 r. W artykule zachowano oryginalną pisownię cytowanych źródeł.

⁴ *Państwowe Gospodarstwa Rolne podległe Ministerstwu PGR...*, s. I.

⁵ APZG, sygn. 20, Wojewódzkie Zjednoczenie Państwowych Gospodarstw Rolnych w Zielonej Górze [dalej: WZ PGR], Protokoły z narad produkcyjnych dyrektorów zespołów 1950-1951, Protokół z kurso-konferencji Dyrektorów Zespołów i Mechaników Zespołowych w sprawie gospodarki materiałami pędnymi i smarami w dniu 18 stycznia 1951 r.

⁶ M. Czekańska, *Z biegiem Odry*, Poznań 1946, s. 102; F. Pastwa, *Wieś lubuska w latach 1945-1950. Polityka i gospodarka*, Zielona Góra 1977, s. 15.

⁷ Z. Krzyżaniak, *Ziemia Lubuska*, [w:] *Odbudowa Ziemi Odzyskanych (1945-1955)*, red. K. Piwarski, S. Zajchowska, Poznań 1957, s. 150.

⁸ *Rocznik gospodarczo-statystyczny województwa zielonogórskiego 1958*, Zielona Góra 1958, s. 13; Z. Krzyżaniak, *op. cit.*, s. 142-143.

⁹ E. Osikowski, *Zniszczenia wojenne w zabudowie miast i wsi w Polsce według stanu w dniu 1 maja 1945*, „Polska Ludowa. Materiały i Studia” 1968, t. 7, tab. 7, s. 195.

¹⁰ R. Domke, *Ziemia Zachodnie i Północne w propagandzie lat 1945-1948*, Zielona Góra 2010, s. 17; G. Strauchold, *Myśl zachodnia i jej realizacja w Polsce Ludowej w latach 1945-1957*, Toruń 2003, s. 90.

¹¹ P. Bartkowiak, *Powstanie województwa zielonogórskiego w 1950 roku i zarys zmian w jego podziale terytorialnym w latach 1950-1975*, [w:] *Burmistrz, landrat, wojewoda. Przemiany admini-*

administracyjno-terytorialną stanowiło 118 gmin, 1162 gromady i 35 miast. W 1955 roku województwo obejmowało obszar dwudziestu powiatów z dwoma miejskimi. Dzieliło się w tym czasie na 262 gromady, 2 osiedla i 35 miast¹². W 1950 roku, trwający od pięciu lat proces zasiedlania wsi, w którym uczestniczyli najczęściej przesiedleńcy z przedwojennych polskich ziem wschodnich wchłoniętych przez państwo radzieckie, mieszkańcy pochodzący z centralnych terytoriów kraju i województwa poznańskiego, uległ zahamowaniu. Wyczerpała się bowiem chłonność osadnicza tego terytorium¹³. W 1946 roku na tym obszarze liczba ludności wiejskiej wynosiła 233,6 tys., w 1951 – 364 tys., a w 1956 roku 404 tys.¹⁴

Istotną część wspomnianych gruntów pojunkierskich znalazła się między innymi w gestii radzieckich oraz polskich formacji wojskowych. Według fragmentarycznych danych, w listopadzie 1945 roku w posiadaniu Armii Czerwonej było 56, a Wojska Polskiego 7 majątków¹⁵. Warto dodać, że Rosjanie w mniejszym stopniu ograbiali te z nich, które miały być w dyspozycji ich władz wojskowych¹⁶. Do końca tego roku, ponad 90% majątków, przekazano kształtującym się poszczególnym polskim władzom terenowym na wsi zielonogórskiej¹⁷. W tym okresie w dyspozycji państwa znalazło się na tym obszarze 5% ogólnej powierzchni rolnej¹⁸.

Zgodnie, między innymi, z dekretem z 6 września 1946 roku o ustroju rolnym oraz osadnictwie na obszarze Ziemi Zachodnich oraz byłego Wolego Miasta Gdańska, rządząca w kraju Polska Partia Robotnicza (PPR) podtrzymała lansowany wcześniej przez jej kierownictwo pogląd o wielkości użytków rolnych przypadających

stracyjne na Środkowym Nadodrze od średniowiecza aż do czasów współczesnych, red. P. Bartkowiak, D. Kotlarek, J. Kuczer, Zielona Góra 2011, s. 135; H. Szczegóła, *Powstanie województwa*, [w:] *Zielonogórskie. Rozwój województwa w Polsce Ludowej*, red. J. Wąsicki, Warszawa 1970, s. 14.

¹² *Rocznik statystyczny 1955*, Warszawa 1956, tabl. 2, s. 23; D. Koteluk, *op. cit.*, s. 29.

¹³ H. Dominiczak, *Proces zasiedlania województwa zielonogórskiego w latach 1945-1950*, Zielona Góra 1975, s. 107; A. Markiewicz, *Problemy społeczno-polityczne i gospodarcze wsi lubuskiej 1945-1975*, Warszawa 1981, s. 20.

¹⁴ J. Iwan, *Zasoby i warunki mieszkaniowe na wsi lubuskiej w latach 1945-1974*, Wyższa Szkoła Pedagogiczna w Zielonej Górze, „Studia i Materiały” nr 1, „Nauki Społeczno-Polityczne” 1974, nr 1, tab. 1a, s. 55; D. Koteluk, *op. cit.*, s. 39. W latach 1950-1962 na wsi zielonogórskiej osiedliło się 17 054 rodzin, w tym 9887 w gospodarstwach indywidualnych oraz spółdzielniach produkcyjnych i 7167 w gospodarstwach państwowych, *Rolniczy rocznik statystyczny 1945-1965*, Warszawa 1966, tabl. 2 (115), s. 116.

¹⁵ F. Pastwa, *Wieś lubuska...*, przyp. 12, s. 237.

¹⁶ K. Kozłowski, *Od Państwowych Nieruchomości Ziemskich do likwidacji Państwowych Gospodarstw Rolnych na Pomorzu Zachodnim*, [w:] *Dzieje partii i stronnictw chłopskich w Europie. W podzielonej Europie*, red. J.R. Szaflik, J. Gmitruk, A. Koseski, K. Łukawski, R. Turkowski, t. 2, Pułtusk-Warszawa 2007, s. 354.

¹⁷ F. Pastwa, *Organizacyjna i gospodarcza działalność Państwowego Zarządu Rolnego Ziemi Lubuskiej*, Wyższa Szkoła Pedagogiczna w Zielonej Górze, „Studia i Materiały” nr 1, „Nauki Społeczno-Polityczne” 1974, nr 1, s. 37.

¹⁸ APZG, sygn. 1307, Zespół Akt KW PZPR, Wydział Ekonomiczny, Zagadnienie gospodarcze województwa zielonogórskiego w latach 1945-1955.

na jedno gospodarstwo na poziomie od 7 ha do 15 ha, a w wypadku hodowlanych odpowiedników było to 20 ha. W ten sposób programowo dążono do powstania słabszych ekonomicznie gospodarstw rolnych pozbawionych, jak to określono, kapitalistycznego charakteru¹⁹. Tymczasem na wsi zielonogórskiej, podobnie jak w innych regionach Ziem Zachodnich i Północnych, dominowała poniemiecka struktura rolna kolidująca z zasygnalizowanymi koncepcjami polskich komunistów. W tej sytuacji wraz z przebiegiem osadnictwa przystąpiono do zmiany zaistniałego stanu rzeczy w rolnictwie²⁰.

Polska Partia Robotnicza oficjalnie nie propagowała idei socjalistycznych, co nie zmienia faktu, że przygotowywała warunki dotyczące przebudowy wsi polskiej zarówno pod względem społecznym, jak i ekonomicznym²¹. Potencjalnymi zwolennikami jej polityki gospodarczej mieli być robotnicy rolni, którzy pracowali między innymi w powołanych w 1946 roku – Państwowych Nieruchomościach Ziemskich (PNZ)²². Tworząc je, wykorzystano wcześniejszą koncepcję i doświadczenia związane z działalnością Państwowego Zarządu Rolnego Ziemi Lubuskiej. Jej istota polegała na przejęciu większych majątków państwowych, scalanie ich w zespoły z zarządzającym całością administratorem oraz ustanowienie nad nimi koordynującego działalność zarządu²³. Przedsiębiorstwo to powstało, ponieważ powojenna reforma rolna nie objęła wszystkich gruntów, które przeznaczono do rozparcelowania. W myśl wspomnianego dekretu z września tego roku, większość obszarów rolnych na ziemiach zachodnich należąca do państwa polskiego trafiła do PNZ. Oprócz tego tworo powołano Państwowe Zakłady Chowu Koni, a także Państwowe Zakłady Hodowli Roślin²⁴.

¹⁹ E. Ochab, *Wieś polska na nowych drogach. Referat wygłoszony na I Zjeździe PPR*, Warszawa 1946, s. 10, 13-14; W. Góra, *Reformy agrarne w europejskich państwach demokracji ludowej 1944-1948*, Warszawa 1973, s. 141; S. Łach, *Przekształcenia ustrojowo-gospodarcze w rolnictwie Ziem Zachodnich i Północnych w latach 1945-1949. Studium historyczne*, Słupsk 1993, s. 85.

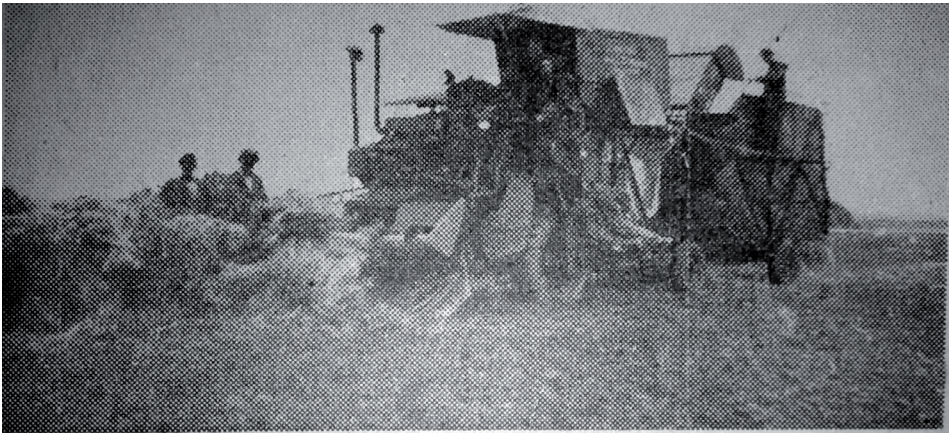
²⁰ T. Białecki, *Państwowe Nieruchomości Ziemskie 1946-1949 na Pomorzu Zachodnim*, [w:] *Od Państwowych Nieruchomości Ziemskich do restrukturyzacji i prywatyzacji Państwowych Gospodarstw Rolnych na Pomorzu Zachodnim. Materiały z sesji naukowej z 23 czerwca 2006 r.*, red. K. Kozłowski, L. Pałasz, Szczecin 2006, s. 28; H. Słabek, *Polityka agrarna PPR. Geneza, realizacja, konsekwencje*, Warszawa 1978, s. 370.

²¹ E. Kłoczowski, *Moja praca w Państwowych Nieruchomościach Ziemskich w Poznaniu (1946-1949)*, Poznań 1996, s. 26; W. Góra, *Niektóre problemy polityki agrarnej PPR w latach 1944-1948*, „Polska Ludowa. Materiały i Studia” 1964, t. 3, s. 101; M. Szumiło, *Roman Zambrowski 1909-1977. Studium z dziejów elity komunistycznej w Polsce*, Warszawa 2014, s. 291.

²² E. Ochab, *op. cit.*, 27; H. Duda, *Państwowe Nieruchomości Ziemskie w Opolu (1946-1949)*, Opole 2006, s. 21; W. Rogala, *Działalność Państwowych Nieruchomości Ziemskich (1946-1949)*, „Rocznik Muzeum Rolnictwa w Szreniawie” 1972, nr 5, s. 23.

²³ T. Osiński, „Klika obszarnicza”. *Ziemianie w polityce personalnej Państwowych Nieruchomości Ziemskich (1946-1949)*, „Pamięć i Sprawiedliwość” 2012, nr 2 (20), s. 236; F. Pastwa, *Powstanie Państwowego Zarządu Rolnego na Ziemi Lubuskiej w 1945 roku*, „Przegląd Lubuski” 1973, nr 3, s. 44.

²⁴ Archiwum Instytutu Pamięci Narodowej w Poznaniu [dalej: AIPN Po], sygn. IPN Po 060/56 t. 5, Archiwum b. KW MO w Zielonej Górze, Sprawozdania dekadowe i miesięczne poszczególnych pionów b. PUBP w Międzyrzeczu za 1948 r., Sprawozdanie Referatu III PUBP w Międzyrzeczu za



Na zdjęciu: Kombajn najnowszej produkcji radzieckiej przy spręcie rzepaku na polach PGR Kruszyna.

Il. 1. Zbiory rzepaku w PGR Kruszyna w powiecie sulechowskim, z wykorzystaniem radzieckiego kombajnu stanowiącego zwłaszcza w wymiarze propagandowym synonim nowoczesności

Źródło: *Wieś zielonogórska na wystawach 10-lecia*, Zielona Góra 1954, s. 18.

Zadania PNZ były stałe, czasowe oraz zlecone. Stałe zadania polegały na prowadzeniu opartych na własnym rachunku gospodarstw rolnych i zakładów przemysłowych w nieruchomościach przeznaczonych na państwowe ośrodki kultury rolnej. Czasowe zadania oznaczały zarządzanie gospodarstwami rolnymi, które miały ulec parcelacji do chwili ich uspołecznienia. Natomiast zadania zlecone miały charakter rolno-administracyjny i rolniczo-inspekcyjny²⁵.

W lipcu 1946 roku PNZ przejęły 5610 gospodarstw, przy czym 4210 z nich znajdowało się na Ziemiach Zachodnich i Północnych. Łącznie obejmowały one w kraju 1 569 624 ha, w tym grunty orne stanowiły 1 089 500 ha. W wymienionych zaś zachodnich oraz północnych terenach było to 1 270 595 ha, a ziemie orne obejmowały tam 864 919 ha. Natomiast w tym czasie na wsi zielonogórskiej PNZ dysponowały 248 majątkami. Powierzchnia ogólna tych gospodarstw wynosiła 90 022 ha²⁶. Z powodu niedoboru pracowników, budynków, maszyn, narzędzi, inwentarza, nawozów, ziarna siewnego i nieurodzaju w 1947 roku, poszczególne gospodarstwa PNZ rok później

okres roczny od dnia 1 stycznia do 31 grudnia 1948 r.; S. Jankowiak, *Wielkopolska w okresie stalinizmu (1948-1956)*, Poznań 1995, s. 108; K. Kozłowski, *Od Państwowych Nieruchomości...*, s. 353.

²⁵ H. Duda, *op. cit.*, s. 21-22; F. Pastwa, *Państwowe Nieruchomości Ziemskie na Ziemi Lubuskiej*, „Przegląd Lubuski” 1974, nr 3-4, s. 172.

²⁶ H. Duda, *op. cit.*, s. 20; P. Dziurzyński, *Osadnictwo rolne na Ziemiach Odzyskanych*, Warszawa 1983, s. 109; M. Machałek, *Przemiany wsi zachodniopomorskiej w latach 1945-1956*, Szczecin 2012, s. 161 i tab. 8, s. 162.

borykały się nierzadko z widmem bankructwa²⁷. Następował też proces upolitycznienia struktur tego przedsiębiorstwa, który przebiegał następująco „[...] w stosunkach koleżeńskich PNZ powoli zaczęły zachodzić zmiany. Co i raz ktoś z pomocniczych pracowników zapisał się do partii, wzrastała liczebnie komórka partyjna, zmniejszało się zaufanie wzajemne w życiu koleżeńskim”²⁸. To tłumaczy dlaczego w dniu 1 stycznia 1949 roku na 131 rządców w zielonogórskich zespołach PNZ, aż 96 z nich należało do utworzonej w grudniu 1948 roku PZPR. Natomiast w miejscowym Okręgowym Zarządzie w analogicznym okresie spośród 173 zatrudnionych tam ludzi do partii należało 86 osób²⁹. Dodatkowo, w latach 1946-1949 zmieniono w tej instytucji około 60% personelu administracyjnego. W miejsce przedwojennych fachowców awansowano na stanowiska administratorów zespołów i rządców gospodarstw w 1947 roku – 4 robotników, w 1948 – 14, a w 1949 roku już 28³⁰. Nawet w przebieg prac gospodarczych PNZ ingerowali funkcjonariusze Urzędu Bezpieczeństwa Publicznego (UBP)³¹. W świetle wspomnień jednego z pracowników, przedstawiciele organów bezpieczeństwa niejednokrotnie decydowali o polityce personalnej w tym przedsiębiorstwie: „[...] kierownik gospodarstwa z glebą ciężką czeka z siewem wiosennym do należytego obeschnięcia roli, tak jak nakazuje instrukcja PNZ. W powiecie szaleje Akcja Siewna, wpada UB, zarzuca kierownikowi sabotaż i pakuje go do więzienia właśnie w czasie, gdy już siew stał się możliwy”³². Mimo wspomnianych politycznych implikacji warto pamiętać, że gdyby nie działalność PNZ, to proces zagospodarowania ziemi pojunkierskiej, którą nie byli zainteresowani indywidualni rolnicy, mógłby ulec zahamowaniu lub też, co gorsza, okazałby się nierealny do przeprowadzenia³³.

²⁷ J. Wszolek [J. Lublin], *Komuniści na wsi polskiej 1944-1986*, Kraków 1988, s. 8.

²⁸ E. Kłoczowski, *op. cit.*, s. 71.

²⁹ H. Duda, *op. cit.*, tab. 8 i 23, s. 68, 224; M. Machalek, *Przemiany wsi...*, tab. 16 i 17, s. 197-198.

³⁰ „Komitet Powiatowy Polskiej Partii Robotniczej w Międzyrzeczu zawiadamia, że na terenie tut. powiatu w gminie Pszczew maj. PNZ Szarcz jest obecnie zatrudniony jako Administrator były właściciel tegoż majątku. Wobec czego prosimy o poczynienie kroków o usunięcie wyżej wymienionego Administratora z tego majątku”, APZG, sygn. 56, Zespół Akt KP PPR w Międzyrzeczu, Referat Rolny, Materiały dot. majątków PNZ, lasów państwowych i działalności Zw. Zaw. Rob. i Prac. Rolnych, KP PPR w Międzyrzeczu do KW PPR, Wydział Rolny, w Poznaniu, 1 października 1948 r.; J. Dąbrowski, *Uspołeczniiona gospodarka rolna na Ziemi Lubuskiej w latach 1945-1949*, Warszawa 1980, s. 125, 127.

³¹ T. Czaplicki, *Szlacheckie ostatki. Dwudziestowieczna opowieść polskiego ziemianina*, Warszawa 2000, s. 328; E. Szpak, *Między osiedlem a zagrodą. Życie codzienne mieszkańców PGR-ów*, Warszawa 2005, s. 20.

³² E. Kłoczowski, *op. cit.*, s. 68.

³³ K. Kozłowski, *Od Państwowych Nieruchomości...*, s. 352.

Powstanie i rozwój Państwowych Gospodarstw Rolnych

W 1948 roku pepeerowcy, zgodnie z wolą przywódcy ZSRR Józefa Stalina, zainicjowali socjalistyczną przebudowę wsi. Jej celem było usytuowanie indywidualnych rolników, uznanych w myśl stalinowskich dogmatów za klasę wsteczną, w kontrolowanych przez państwo spółdzielniach produkcyjnych³⁴. Ułatwić ten proces na Ziemiach Zachodnich i Północnych miały restrykcje dotyczące obrotu nieruchomościami, które doprowadziły na tym obszarze do faktycznego zakazu obrotu ziemią. Liczono, że surogat nacjonalizacji ziemi doprowadzi do osłabienia chłopskiego poczucia własności, a także uczyni łatwiejszym rozwój kolektywów. Tym bardziej że w obliczu kolektywizacji na wsi zielonogórskiej ograniczono przekazywanie gospodarstw państwowych na rzecz indywidualnego rolnictwa, gdyż programowo dawano Państwowym Gospodarstwom Rolnym (PNZ) oraz spółdzielniom produkcyjnym pierwszeństwo w zagospodarowaniu nieruchomości rolnych³⁵.

W połowie 1949 roku, w następstwie połączenia gospodarstw państwowych (nieruchomości ziemskich, zakładów hodowli roślin i chowu koni), powołano Państwowe Gospodarstwa Rolne³⁶. Przedsiębiorstwo to było swoistego rodzaju sukcesorem PNZ³⁷. Ścisłe kierownictwo ostatniej z wymienionych instytucji, na czele z jego twórcą i dyrektorem Witoldem Maringe, bezpodstawnie oskarżono oraz ostatecznie skazano 3 lutego 1951 roku na karę dożywotniego więzienia za sabotaż polegający między innymi na zatrudnianiu, jak to sformułowano, obszarników zamiast robotników rolnych. Poza tym, jemu oraz jego współpracownikom, niesłusznie przypisano „[...] dążenie do obalenia przemocą ustroju państwa polskiego oraz rozwijanie działalności szpiegowskiej”³⁸.

³⁴ G. Gradzińska, *Chłopi wobec kryzysów społeczno-politycznych w Polsce (1944-1989)*, Poznań 1993, s. 46; D. Jarosz, *Polityka władz komunistycznych w Polsce w latach 1948-1956 a chłopi*, Warszawa 1998, s. 17-21.

³⁵ J. Dąbrowski, *op. cit.*, s. 86; M. Muszyński, *Ziemia w dobie industrializacji*, Warszawa 1977, s. 147-149; H. Słabek, *Problemy uwłaszczeń, obrotu ziemią i komasacji gruntów w Polsce Ludowej (1945-1948)*, „Materiały i Studia z Najnowszej Historii Polski” 1967, t. 3, s. 35.

³⁶ APZG, sygn. 137, WZ PGR, Informacje Pełnomocnika Okręgowego dla spraw przejmowania majątków przez Zarząd Okręgowy PNZ Ziemi Lubuskiej 1948-1949, Zarządzenie Dyrektora Generalnego Zarządu Centralnego PGR, Warszawa, 22 czerwca 1949 r.; M. Machalek, *Państwowe gospodarstwa rolne w województwie szczecińskim w latach 1949-1989. Próba charakterystyki struktur organizacyjnej oraz aktywności gospodarczej i społecznej*, [w:] *Od Państwowych Nieruchomości Ziemskich...*, s. 49; J. Skodlarski, *Zarys historii gospodarczej Polski*, Warszawa 2005, s. 372.

³⁷ K. Kozłowski, *Miejsce rolnictwa w społecznych dziejach regionu na tle sytuacji w kraju 1945-1989. Wybrane problemy*, [w:] *Od Państwowych Nieruchomości Ziemskich...*, s. 18; T. Osiński, *op. cit.*, s. 239.

³⁸ R. Manteuffel, *Organizacja socjalistycznych przedsiębiorstw rolnych, cz. 2: Państwowe Gospodarstwa Rolne*, Warszawa 1953, s. 8; E. Kłoczowski, *op. cit.*, s. 74; S. Herbst, L. Podhorodecki,

Wzorowane na uznawanych w ówczesnym czasie za bliskie ideału radzieckich sowchozach PGR-y miały, w ramach przyjętego przez władze partyjno-państwowe planu sześcioletniego³⁹, realizować określone zadania. Powinny one być wysoko-produkcyjnymi i rentownymi socjalistycznymi przedsiębiorstwami zaopatrującymi mieszkańców kraju w podstawowe artykuły rolne. Owe „fabryki zboża, mięsa i mleka” postrzegano jako wzór socjalistycznej organizacji produkcji rolnej. Ich przykład miał stanowić niepodważalny argument w odniesieniu do indywidualnych rolników na rzecz wielkiej, zespołowej produkcji, świadczący o tym, co może w rolnictwie dać nowoczesna technika, duży obszar i organizacja. Miały też stać się ośrodkami kultury rolnej, wytwarzającymi środki produkcji dla całego rolnictwa, zaopatrującymi wieś indywidualną oraz spółdzielczą w materiał zarodowy i siewny. W ten sposób powinny były te przedsiębiorstwa oddziaływać na bliższych sąsiadów, tj. rolników⁴⁰.

W początkowym okresie ich działalności zorganizowano Centralny Zarząd, następnie w 1951 roku osobne ministerstwo⁴¹. W 1953 roku istniało w województwie zielonogórskim 36 następujących Zespołów PGR: Bogaczów, Bożnów, Brzoza, Buków, Bytnica, Cybinka, Czernica, Dąbroszyn, Dąbrówka, Dobiegniew, Goraj, Gorzów Wlkp., Henryków, Jarnatów, Jasień, Klenica, Kotla, Koźuchów, Lubinicko, Łągów, Międzyrzecz, Osowa Sień, Ośno Lubuskie, Polkowice, Retno, Rzepin, Skwierzyna, Sława Śląska, Słubice, Stanowice, Starosiedle, Stary Kisielin, Sulechów, Tuczno, Żary i Żukowice⁴². 13 lutego 1953 roku pracowało tam 17 727 osób. Robotników było 15 418. Na 100 ha użytków rolnych przypadało ponad 9 z nich⁴³.

Maringe Leonard Witold Stanisław (1890-1966), [w:] *Polski Słownik Biograficzny*, t. 20, Wrocław-Warszawa-Kraków-Gdańsk 1975, s. 15-16.

³⁹ W myśl wytycznych planu sześcioletniego (1950-1955) oczekiwano dzięki kolektywizacji podwyższenia wydajności rolnictwa pozwalającej na uzyskanie środków na inwestycje związane z zakładanym uprzemysłowieniem kraju. Wartość produkcji rolnej miała w sześciolatce osiągnąć 14,4 mld zł i wzrosnąć w porównaniu z 1949 r. o 50%. Wzrost produkcji rolnej szacowano na poziomie 39%, a zwierzęcej na 68%. W wypadku województwa zielonogórskiego plan ten zakładał powiększenie ogólnej produkcji rolnej o 80%, w tym roślinnej o 51% i hodowlanej o 136%, R. Skobelski, *Wieś na Ziemi Lubuskiej w okresie kolektywizacji 1948-1956*, [w:] *Ruch ludowy wobec Ziemi Odzyskanych*, red. M. Ordyłowski, Zielona Góra 2005, s. 122.

⁴⁰ APZG, sygn. 20, WZ PGR, Protokoły z narad produkcyjnych..., Protokół narady produkcyjnej Okręgowego Zarządu PGR w Gorzowie Wlkp., odbytej dnia 12 września 1950 r.; R. Manteuffel, *Organizacja socjalistycznych...*, s. 4-5, 8; T. Rychlik, *Państwowe Gospodarstwa Rolne*, [w:] *Rolnictwo w trzydziestoleciu Polski Ludowej*, red. F. Kolbusz, Warszawa 1974, s. 284-285.

⁴¹ S. Iwaniak, *Dzieje gospodarcze wsi kieleckiej 1944-1974*, Kielce 1999, s. 92; L. Masiukiewicz, *Problemy społeczno-zawodowe robotników PGR*, Warszawa 1981, s. 18.

⁴² APZG, sygn. 4638, Prezydium Wojewódzkiej Rady Narodowej w Zielonej Górze [PWRN ZG], Wydział Rolnictwa i Leśnictwa, Sprawozdanie z wykonania terenowego planu gospodarczego rolnictwa w roku 1953, Sprawozdanie ze stanu pogłowia i inwentarza żywego w dniu 31 grudnia 1953 r.; A. Dubowski, F. Jaśkowiak, *Ziemia Lubuska. Przewodnik turystyczny*, Warszawa 1953, s. 51, 56, 61, 74, 79, 88, 106-107, 117, 127, 130.

⁴³ APZG, sygn. 1595, Zespół Akt KW PZPR..., Wydział Rolny, Sektor PGR..., Wykaz zespołów powiatami jednostek gospodarczych i stan zatrudnienia na dzień 13 lutego 1953 r.



Il. 2. Dyrektor Okręgowego Zespołu PGR w Gorzowie Wlkp. Edmund Apolarnski przemawia w trakcie Krajowej Narady Aktywu PGR w Warszawie w 1952 roku (w tle popiersie przywódcy ZSRR Józefa Stalina i portret prezydenta Bolesława Bieruta)

Źródło: *Krajowa narada aktywu PGR w Warszawie 25-26 marca 1952 r.*, Warszawa 1952, s. 94.

Pod koniec tego roku podjęto decyzję, w myśl której w miejsce 24 Okręgowych Zarządów PGR, w tym w Gorzowie Wlkp., utworzono siedem Centralnych Zarządów Terytorialnych, łącznie z wielkopolskim obejmujących województwo poznańskie i zielonogórskie. Trzy Zjednoczenia z omawianego obszaru podlegały Centralnemu Zarządowi PGR Wielkopolska z siedzibą w Warszawie stanowiącego integralną część

Ministerstwa Państwowych Gospodarstw Rolnych⁴⁴. W 1956 roku z kolei powołano wojewódzkie zarządy PGR⁴⁵.

W momencie likwidacji, PNZ na wsi zielonogórskiej dysponował 49 850 ha użytków rolnych⁴⁶. Wcześniej, tj. 29 stycznia 1949 roku, pełnomocnik okręgowy Głównej Komisji ds. przejmowania majątków wystosował do wszystkich administratorów zespołów PNZ na omawianym terenie pismo informujące o konieczności oddania ziemi na rzecz PGR. Proces ten polegał na przekazaniu jej łącznie z całym pozostałym majątkiem i inwentarzem żywym. Wyłączone z niego były arealy będące w dyspozycji organów bezpieczeństwa. Od lutego do czerwca tego roku, przy udziale najczęściej powiatowych struktur partyjno-państwowych, przejmowano miesięcznie zazwyczaj od dwóch do trzech majątków. W pierwszej połowie wspomnianego okresu było to dwadzieścia z nich, a w drugim półroczu zakwalifikowano kolejne osiemnaście majątków. Z chwilą zniesienia miejscowego PNZ i przeprowadzonego przejścia PGR dysponowały około 10% ogólnej powierzchni użytków rolnych oraz tyłu procent ziemi ornej⁴⁷. Ostatecznie przedsiębiorstwa te przejęły w zarząd 258 majątków, gdzie odnotowano zaledwie 251 koni oraz 479 sztuk bydła⁴⁸.

W 1950 roku gospodarzyły na 67 285 ha użytkach rolnych. We wspomnianym okresie PGR-y obejmowały przykładowo w powiatach: głogowskim 20 290 ha, koźuchowskim 5256 ha, szprotawskim 7121 ha, żagańskim 2938 ha oraz żarskim 9039 ha⁴⁹. W wymienionym powiecie głogowskim zlokalizowano najwięcej na omawianym obszarze PGR-ów, gdyż znajdowała się tam 1/6 ogółu zielonogórskich przedsiębiorstw⁵⁰. Niejednokrotnie przejmowały one ziemię od zamożnych chłopów w ramach tzw. regulacji gruntów. Ta forma nękania ludności wiejskiej polegała na przesuwaniu jej przedstawicieli na gorsze działki, a ich pola bądź budynki trafiały do zawiązujących się kolektywów lub omawianych przedsiębiorstw. Tak stało się między innymi w Jędrzychowicach w powiecie wschowskim, gdzie jednego z rolników po-

⁴⁴ I. Ławniczak, *Państwowe Gospodarstwa Rolne w Wielkopolsce w latach 1949-1975*, Poznań 1982, s. 11; T. Kowalski, W. Rogala, *Wielkopolskie Państwowe Gospodarstwa Rolne w latach 1949-1966*, [w:] *Wielkopolskie PGR w latach 1949-1966. Wystawa*, Szreniawa 1967, s. 6; S. Serwicki, J. Konopek, S. Kielczewski, *PGR na Dolnym Śląsku w latach 1946-1986*, Wrocław 1990, s. 11.

⁴⁵ W. Dzun, *Państwowe Gospodarstwa Rolne w rolnictwie polskim w latach 1944-1990*, Warszawa 1991, s. 11.

⁴⁶ APZG, sygn. 312, WZ PGR, Zadania planu 6-cio letniego rozwoju gospodarczego na lata 1949-1955.

⁴⁷ APZG, sygn. 137, WZ PGR, Informacje Pełnomocnika Okręgowego..., Wicedyrektor Delegatury PNZ Andrzej Domaszowski do Pełnomocnika Komisji Głównej w Poznaniu, Warszawa, 29 stycznia 1949 r.; M. Eckert, *Z dziejów polityki rolnej PZPR na Ziemi Lubuskiej w latach 1950-1970*, Zielona Góra 1972, s. 14; F. Pastwa, *Wieś lubuska...*, s. 273-274.

⁴⁸ A. Dubowski, F. Jaśkowiak, *op. cit.*, s. 32.

⁴⁹ *Rocznik gospodarczo-statystyczny...*, tabl. 1 (27), s. 99; S. Serwicki, J. Konopek, S. Kielczewski, *op. cit.*, tab. 13, s. 55.

⁵⁰ M. Eckert, *op. cit.*, s. 14.

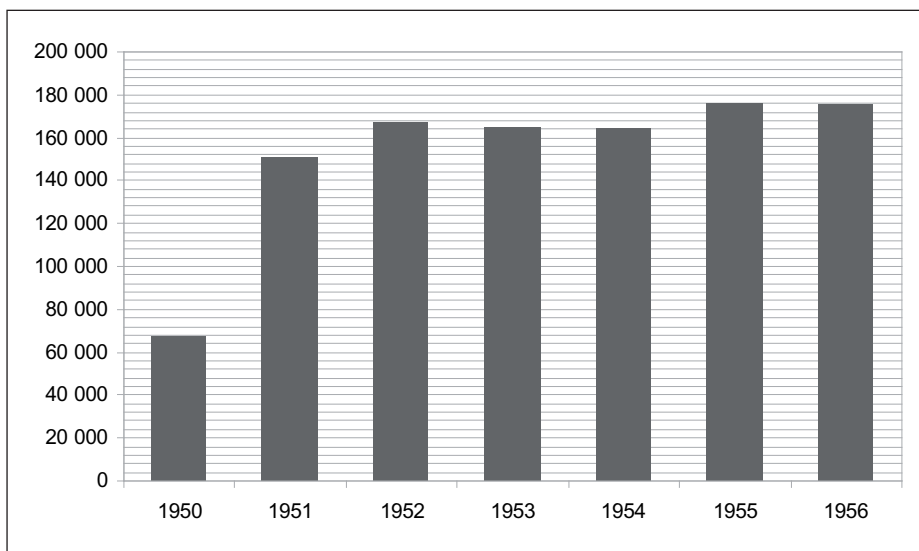


Il. 3. Apel prasowy w kwestii oszczędzania paliwa adresowany do pracowników rolnego sektora państwowego

Źródło: „Mechanizacja Rolnictwa” 1954, nr 9, s. 15.

zbawiono na rzecz PGR 2,5 ha ziemi łącznie z zabudowaniami. Natomiast w powiecie krośnieńskim Prezydium Powiatowej Rady Narodowej zdecydowało o odebraniu gruntów kilkunastu mieszkańcom w dwóch wsiach z nakazem przekazania ich przedsiębiorstwu. Rolnicy w ramach protestu wobec tego bezprawia zaniechali uprawiania swoich pól⁵¹. To wyjaśnia wzrost państwowego areалу, zwłaszcza w latach 1951-1952, gdyż 31 grudnia 1953 roku 413 majątków obejmowało już 165 279 użytków rolnych.

⁵¹ R. Skobelski, *Represyjna polityka władz wobec wsi województwa zielonogórskiego w latach forsownej kolektywizacji rolnictwa (1950-1955)*, „Studia Zachodnie” 1998, nr 3, s. 169.



Wykres 1. Użytki rolne PGR w hektarach w województwie zielonogórskim w latach 1950-1956

Źródło: oprac. własne na podstawie *Rocznik gospodarczo-statystyczny województwa zielonogórskiego 1958*, Zielona Góra 1958, tabl. 1 (27), s. 99.

W dniu 1 lipca 1954 roku odnotowano tutaj 38 zespołów PGR, które tworzyło 415 gospodarstw o powierzchni 163 939 ha stanowiącej 23,5% użytków rolnych w województwie zielonogórskim⁵². Rok później, podobnie jak w poprzednich latach, kosztem porzuconej lub przejętej ziemi od indywidualnych rolników, ich stan posiadania wzrósł do 176 067 ha (wykres 1)⁵³. W tym czasie obejmowały one na omawianym obszarze 27,1% ogółu użytków rolnych (najwięcej w powiatach skwierzyńskim, słuwickim, sulęcińskim i świebodzińskim), spółdzielnie produkcyjne zaś 16,2%. Nadal, mimo preferowania przez PZPR własności państwowej, dominowały indywidualne gospodarstwa, które stanowiły 56,7% gruntów rolnych⁵⁴. Natomiast w 1956 roku, według Tadeusza Rychlika istniały, na tym obszarze 52 zespoły, dysponujące 412 gospodarstwami obejmującymi do 200 ha – 12,1% użytków rolnych, od 201 do 600 ha – 70,6% i powyżej 600 ha – 17,3%⁵⁵.

⁵² *Państwowe Gospodarstwa Rolne podległe Ministerstwu PGR...*, tabl. 7 i 15, s. 12, 23; *Rocznik gospodarczo-statystyczny...*, tabl. 1 (27), s. 99; *Rocznik statystyczny 1955...*, tabl. 13, s. 110; R. Bukartyk, *Powstanie i działalność organizacji ZMP w województwie zielonogórskim*, [w:] *Z dziejów ruchu młodzieżowego na Ziemi Lubuskiej w latach 1945-1975*, red. H. Szczegółka, Zielona Góra 1980, tab. 2, s. 76.

⁵³ *Rocznik gospodarczo-statystyczny...*, tabl. 1 (27), s. 99; por. J. Heidrych, *Ekonomiczno-społeczne przeobrażenia na wsi wielkopolskiej w latach 1945-1965*, Poznań 1969, s. 271.

⁵⁴ APZG, sygn. 1307, Zespół Akt KW PZPR..., *Zagadnienie gospodarcze...*; Z. Krzyżaniak, *op. cit.*, s. 152.

⁵⁵ T. Rychlik, *Rentowność i intensywność PGR*, Warszawa 1959, tab. 1-2, s. 7-8; W połowie 1956 r. w województwie zielonogórskim odnotowano w ramach PGR – 41 zespołów, obejmują-

Warunki działalności państwowych przedsiębiorstw

Na wsi zielonogórskiej odnotowano zauważalny w porównaniu z innymi regionami kraju udział gospodarki państwowej w rolnictwie, charakteryzujący się przewagą dużych arealów. Podobnie jednak, jak w województwach białostockim, koszalińskim, olsztyńskim oraz rzeszowskim, cechowała ją najniższa produktywność. Przedsiębiorstwa te funkcjonowały bowiem w najtrudniejszych warunkach będących efektem zniszczeń wojennych, a także spowodowanych koniecznością przejmowania gospodarstw niezagospodarowanych lub opuszczonych. Nierzadko były to rozrzucone skrawki doszczętnie wyjałowionej ziemi, pozbawione zaplecza w postaci budynków, znacznie oddalone od głównego masywu poszczególnych gospodarstw PGR. Co gorsza, zbyt małe do mechanicznej uprawy, musiały być zagospodarowane najczęściej przez wspomniane przedsiębiorstwo. Tym bardziej że organizowane w tym czasie spółdzielnie produkcyjne były bardzo często wyposażane w najlepsze jego arealy. Przejmowanie nowych gruntów, płynność obszarów, notoryczne zmiany ich granic, powierzchni oraz organizacji, niekorzystnie zaciążyło na poziomie i rezultatach ekonomicznych PGR⁵⁶.

O tym, że były one fatalne, świadczy ujawniona w 1956 roku wysokość strat w złotych na 1 ha użytków rolnych. W świetle opublikowanych danych, w zielonogórskim Wojewódzkim Zarządzie PGR koszty produkcji w złotych na 1 ha tych użytków stanowiły 5497, a jej wartość oszacowano na 3379. W tej sytuacji strata rzeczywista ogólna wynosiła 2311, w tym na produkcji podstawowej 2178⁵⁷. W wymienionym roku wynik finansowy ogółem miejscowego przedsiębiorstwa charakteryzował się deficytem szacowanym na poziomie 353,7 mln zł⁵⁸. Do zaistniałego stanu rzeczy przyczyniło

cych 430 gospodarstw, których ogólną powierzchnię gruntów szacowano na 205,4 tys. ha, w tym 176,1 tys. ha to były użytki rolne, *Państwowe Gospodarstwa Rolne w 1955 oraz w latach 1950-1956*, GUS, Warszawa 1957, s. 7 i tabl. 15, s. 16; *Rocznik statystyczny 1956*, Warszawa 1956, tabl. 52, s. 168.

⁵⁶ APZG, sygn. 316, WZ PGR, Plan 5-letni Zjednoczenia PGR Gorzów Wlkp. na lata 1956-1960; K. Ostrowski, *Powiat na rubieży. Wspomnienia 1946-1962*, Gubin 1998, s. 26; T. Rychlik, *Problematyka rozwoju Państwowych Gospodarstw Rolnych*, [w:] *Polityka gospodarcza Polski Ludowej*, oprac. zbiorowe, cz. 1, Warszawa 1962, s. 546; F. Tomczak, *Rolnictwo Polski Ludowej. Zarys ekonomiki*, Warszawa 1972, s. 299.

⁵⁷ T. Rychlik, *Rentowność...*, tab. 7, s. 36; W styczniu 1951 r. w czasie odprawy pracowników Okręgowego Zarządu PGR w Gorzowie Wlkp. jeden z jej uczestników wypowiedział na ten temat następująco: „Prawie wszystkie bez wyjątku nasze plony są niewspółmiernie niskie w stosunku do tego ile kosztuje ich uprawa. Zaplanowana w sensie nie rolniczym, ale ogrodniczym daje minimalne wyniki, a składa się na to wiele czynników, o których wszyscy wiemy i które tolerujemy z takich czy innych względów – okłamujemy siebie i władze, a zło pozostaje niezlikwidowane”, APZG, sygn. 6, WZ PGR, Protokoły z odpraw kierowników działów i inspektoratów Okręgowego Zarządu w Gorzowie Wlkp., 1951 r., Protokół z odprawy Kierowników Działów i Inspektoratów OZ, odbytej w dniu 23 stycznia 1951 r.

⁵⁸ *Państwowe Gospodarstwa Rolne w 1956 roku*, GUS, Warszawa 1958, tabl. 35, s. 18.

się państwo, gdyż PGR-y rozwijały swoją produkcję z polecenia urzędniczego⁵⁹. Co gorsza, było ono ukierunkowane na uzyskanie z ich gospodarstw przede wszystkim jak największej ilości zboża⁶⁰. Przykład takiej działalności na omawianym terenie stanowi między innymi PGR Bytnica w powiecie krośnieńskim, gdzie w 1953 roku w następstwie rażącej niegospodarności, zaległości w ramach obowiązkowych dostaw zboża wynosiły 200 ton zboża i 35 ton pszenicy⁶¹. Oprócz tej tendencji, do zasygnalizowanych niekorzystnych wyników finansowych przyczyniło się na przykład forsowanie za wszelką cenę mechanicznej siły pociągowej. W 1950 roku liczba traktorów w całym rolnictwie wynosiła jedynie 28,4 tys. sztuk, przy czym 21 tys. z nich było użytkowanych przez PGR-y⁶². W latach 1950-1951 w skali kraju, aż 72,5% z nich znajdowało się w dyspozycji tego przedsiębiorstwa⁶³. Poza tym niemal całe budownictwo na wsi skupione było na spółdzielniach produkcyjnych i PGR-ach⁶⁴. Mimo tych inwestycji ekstensywny charakter ich produkcji był jedynie pokłosiem wzrostu zatrudnienia oraz powiększania powierzchni arealów⁶⁵. Odbywało się to nierzadko w sposób administracyjny, ponieważ na przykład 14 września 1954 roku zgodnie z uchwałą Prezydium Wojewódzkiej Rady Narodowej w Zielonej Górze „w sprawie planu zagospodarowania odłogów i ugorów” zdecydowano o przejściu przez PGR-y 11 tys. ha ziemi. Efekt był taki, że w trakcie plenarnego posiedzenia Komitetu Wojewódzkiego PZPR w Zielonej Górze obradującego od 9 do 10 lutego 1955 roku stwierdzono w przyjętej rezolucji, że nie tylko nie udało się zrealizować zakładanego wzrostu produkcji rolnej, ale również planowej likwidacji odłogów. Natomiast za sukces uznano osiedlenie w 1954 roku na wsi zielonogórskiej, w tym w PGR-ach, 2142 rodzin⁶⁶. Doktrynalna z kolei, a zarazem scentralizowana sloganowa intensywność pegeerowskiej ekonomii skutkowałą tym, że straty ogółem w przeliczeniu na 1 ha użytków rolnych wzrosły ponad dwukrotnie

⁵⁹ M. Ordyłowski, *Wieś dolnośląska w latach 1945-1956. Władza a społeczeństwo*, Wrocław 1999, s. 164; T. Rychlik, *PGR a gospodarka chłopska*, „Wieś Współczesna” 1957, nr 2-3, s. 65.

⁶⁰ A. Sroga, *op. cit.*, s. 79-80, 170-171; W. Misiuna, *Rolnictwo na Ziemiach Zachodnich i Północnych*, Poznań 1965, s. 61; W. Prandota, *Co dalej z Państwowymi Gospodarstwami Rolnymi?*, „Wieś Współczesna” 1957, nr 6-8, s. 53.

⁶¹ AIPN Po, sygn. IPN Po 060/44 t. 61 z 85, Archiwum b. KW MO, Informacje dzienne kierowane do I Sekretarza KW PZPR w Zielonej Górze za l. 1953-1954, Informacje dzienne nr 15/53 sporządzone na podstawie meldunków PUBP, 19 lutego 1953 r.

⁶² E. Mazurkiewicz, *Podstawowe problemy polityki rolnej w PRL*, Warszawa 1979, s. 22; T. Rychlik, *Rentowność...*, s. 141.

⁶³ K. Ratajczak, *Ekonomiczna ocena efektywności postępu technicznego w Państwowych Gospodarstwach Rolnych*, Poznań 1969, s. 95.

⁶⁴ I. Kostrowicka, *Rozwój rolnictwa w latach 1947-1955*, [w:] *Gospodarka Polski Ludowej 1944-1955*, red. J. Kaliński, Z. Landau, Warszawa 1986, s. 272.

⁶⁵ B. Strużek, *Rozwój socjalistycznych form gospodarki rolnej w Polsce*, Warszawa 1982, s. 15.

⁶⁶ Z. Krzyżaniak, *op. cit.*, s. 152; H. Szczegółą, *Rozwój organizacyjny PZPR w województwie zielonogórskim w latach 1950-1960*, Wyższa Szkoła Inżynierska im. Jurija Gagarina w Zielonej Górze, „Zeszyty Naukowe” nr 16, „Nauki Społeczno-Polityczne” 1973, nr 2, s. 61.

w latach 1950-1955. Doprowadziło to w 1956 roku do zasygnalizowanego deficytu, który w skali całego kraju wyniósł w tej sferze gospodarki ponad 4 mld zł⁶⁷.

Do tego stanu walnie przyczyniła się polityka personalna partii prowadzona w tym przedsiębiorstwie. Podobnie jak w wypadku PNZ, organa bezpieczeństwa penetrowały kadry PGR w poszukiwaniu wymaginowanych przeciwników państwa⁶⁸. Jeden z jej przedstawicieli po latach wspominał, że „[...] szykany ze strony UB były powszechne i stanowiły ujemne strony pracy w PGR-ach”⁶⁹. Dlatego też w kręgu zainteresowań funkcjonariuszy UBP znaleźli się przedstawiciele Okręgowego Zarządu PGR w Gorzowie Wlkp., którym przypisano sabotaż w zakresie projektowanych tam inwestycji⁷⁰. Programowo represjonowano zwłaszcza pracowników będących przedwojennymi właścicielami majątków lub rządców ziemskich⁷¹. Ofiarą takich działań padł między innymi sprawujący dyrektorskie stanowisko w Zespole PGR Stary Kisielin w powiecie zielonogórskim – Bolesław Wojtaszewski. Z racji bowiem ujawnienia kłopotliwej w ówczesnym czasie jego przeszłości polegającej na pełnieniu funkcji rządcy, pod pretekstem zbyt wolnych remontów maszyn rolniczych, został on usunięty z PZPR, a także dyscyplinarnie zwolniony z pracy. Ponadto Powiatowy Urząd Bezpieczeństwa Publicznego (PUBP) w Zielonej Górze wszczął w tej sprawie dochodzenie, ponieważ planowano pociągnąć go do odpowiedzialności sądowej⁷². Zdarzało się, że w obronie szykanowanych ludzi występowali ich podwładni. Tak stało się na przykład w PGR Kowalów w powiecie ślubickim, gdzie na wieść o zatrzymaniu przez Milicję Obywatelską (MO) przełożonego, Franciszka Świelgosza, pracownicy nie tylko nie podjęli swoich zajęć zawodowych, ale także około trzydziestu z nich udało

⁶⁷ W. Maringe, W. Englicht, *Państwowe Gospodarstwa Rolne (zarys rozwoju w kolejnych okresach)*, „Zagadnienia Ekonomiki Rolnej” 1959, nr 4 (34), s. 49; T. Rychlik, *Z zagadnień opłacalności produkcji w PGR*, [w:] *Zjazd ekonomistów w sprawach rolnictwa. Materiały zjazdowe*, Wrocław 1957, s. 105; F. Tomczak, *op. cit.*, s. 291.

⁶⁸ Ze wspomnień niesłusznie uwięzionego przez władze pracownika PNZ Ludwika Śląskiego dowiadujemy się, że w „PGR Osuchowo w czasie zabawy dożynkowej spłonął spichlerz, ogień zaprószyli podochoćeni uczestnicy, co stwierdzili świadkowie i rzeczoznawca, jednak dopiero w pół roku po pożarze. Natomiast powiatowy urząd bezpieczeństwa, już na drugi dzień, zaarrestował trzydziestu mieszkańców wioski i okolicy”, L. Śląski, *Lata wykreślone z życia. Proces polityczny i więzienia PRL*, Kraków 1992, s. 48; M. Machałek, *Od ugoru do PGR-u. Poszukiwanie nowego modelu gospodarki wiejskiej na Pomorzu Zachodnim*, „Pamięć i Przyszłość” 2008, nr 1, s. 22.

⁶⁹ T. Chwalibóg, *Gdy wszyscy byli obecni*, oprac. i uzupełniła M. Chwalibóg, Warszawa 2009, s. 215.

⁷⁰ AIPN Po, sygn. IPN Po 060/44/1, Sprawozdanie opisowe kierownictwa woj. SB sierpień-grudzień 1950 r., Sprawozdanie miesięczne za okres od dnia 1 do 31 grudnia 1950 r.

⁷¹ D. Kotuluk, *Na bezdrożach kompromisu. Zjednoczone Stronnictwo Ludowe w województwie zielonogórskim w latach 1950-1956*, Zielona Góra 2012, przyp. 118, s. 37, 99; W. Styś, *Zagadnienie intensywności i opłacalności produkcji rolnej – koreferat*, [w:] *Zjazd ekonomistów...*, s. 165-166.

⁷² AIPN Po, sygn. IPN Po 060/44/5, Sprawozdanie opisowe Kierownictwa SB KW MO w Zielonej Górze 1954 r., Sprawozdanie miesięczne za okres od dnia 1-28 lutego 1954 r.

się do miejscowych funkcjonariuszy MO z żądaniem jego uwolnienia. W odpowiedzi na tę niesubordynację wszczęto dochodzenie przeciwko trzem inicjatorom tych zajęć⁷³.

Na miejsce usuniętych osób na kierownicze funkcje w PGR-ach powoływano zgodnie z klasowymi założeniami PZPR ludzi o znacznie mniejszych kwalifikacjach, którzy niejednokrotnie nie posiadali „elementarnej wiedzy rolniczej”⁷⁴. Dlatego też niesłusznie aresztowany 23 sierpnia 1949 roku, a następnie bezzasadnie skazany na piętnaście lat więzienia 16 marca 1951 roku przez Wojskowy Sąd Rejonowy w Warszawie, konsultant Zarządu Centralnego PGR z miejscem pobytu w Poznaniu, Zdzisław Lechnicki, został poinformowany, że „przy wymiarze kary sąd miał na uwadze jako okoliczności obciążające stopień inteligencji oskarżonego”⁷⁵. W czerwcu 1953 roku Sekretariat Komitetu Centralnego (KC) PZPR zdecydował wręcz o utworzeniu na szczeblu powiatowym partii stanowisk dla 250 instruktorów delegowanych do poszczególnych zespołów PGR, którzy byli odpowiedzialni między innymi za „[...] wysuwanie utalentowanych i przeszkolonych robotników na kierownicze” posady⁷⁶. Z tej przyczyny, w PGR Straszów w powiecie żarskim, taki urząd objął robotnik rolny⁷⁷. Konsekwencją takich działań były zasygnalizowane trudności finansowe omawianych przedsiębiorstw spowodowane również dalekim od doskonałości sposobem zarządzania nimi. W wyniku propagowanego przez władze awansu społeczno-zawodowego obejmującego najbiedniejszych mieszkańców wsi, w PGR-ach osoby oficjalnie decydujące o ich losie legitymowały się najczęściej podstawowym wykształceniem⁷⁸. 1 stycznia 1957 roku w zielonogórskich przedsiębiorstwach było jedynie 2% kierowników z wyższym wykształceniem, ze średnim 21%, a z niepełnym średnim oraz podstawowym 77%⁷⁹. Z tego powodu jeden z działaczy chłopskich pokusił się o następującą konstatację w tej kwestii „są powiaty, w których na kilkadziesiąt PGR, tylko jeden kierownik posiada wyższe wykształcenie, a spora część zadowolila

⁷³ AIPN Po, sygn. IPN Po 060/44 t. 71 z 85, Archiwum b. KW MO..., Informacje dzienne kierowane do I Sekretarza KW PZPR w Zielonej Górze za l. 1952 r., Informacje dzienne nr 45/52 z dnia 4 sierpnia 1952 r. sporządzone na podstawie meldunków PUBP.

⁷⁴ M. Kamińska, *W sprawie kadr w PGR. (O realizację uchwały Biura Politycznego KC PZPR o pracy w Państwowych Gospodarstwach Rolnych)*, „Nowe Drogi” 1953, nr 1, s. 119; M. Machałek, *Spoleczne warunki funkcjonowania państwowych gospodarstw rolnych na Pomorzu Zachodnim w latach 50. i 60. XX w. Wybrane problemy*, [w:] *Spoleczeństwo PRL. Historia, Kultura, Pamięć*, t. 1: *Historia*, red. S. Jankowiak, D. Skotarczak, I. Skórzyńska, Poznań 2011, s. 134; R. Manteuffel, *Państwowe Gospodarstwa Rolne 1946-1950*, „Roczniki Nauk Rolniczych” t. 80, seria D – monografie, Warszawa 1958, s. 5-6.

⁷⁵ A. Kroh, *Starorzeczka*, Warszawa 2010, s. 205, 207, 212.

⁷⁶ *O wzmocnieniu pracy politycznej w PGR przez komitety wojewódzkie i powiatowe. Z uchwały Sekretariatu KC, czerwiec 1953 r.*, [w:] *O budownictwie partyjnym. Uchwały Komitetu Centralnego Polskiej Zjednoczonej Partii Robotniczej 1949-1953*, Warszawa 1954, s. 213-214.

⁷⁷ D. Koteluk, *W nowych realiach...*, s. 7-8.

⁷⁸ APZG, sygn. 316, WZ PGR, Plan 5-letni...; M. Eckert, *op. cit.*, s. 24.

⁷⁹ *Ocena stanu gospodarczego PGR-ów województwa i główne kierunki ich rozwoju. (Materiał na Plenum KW PZPR w Zielonej Górze)*, Zielona Góra 1961, s. 17.

się ukończeniem szkoły podstawowej”⁸⁰. Jeszcze w 1968 roku w województwie zielonogórskim zaledwie 10,8% dyrektorów reprezentujących to państwowe gospodarstwo legitymowało się wyższym wykształceniem⁸¹.

Oprócz zasygnalizowanych problemów przedsiębiorstwo to borykało się z przeroztami administracyjnymi. W niektórych z nich, aż 68% kadry stanowili urzędnicy⁸². W skali kraju 1 stycznia 1957 roku ogólny stan zatrudnienia w PGR-ach wynosił 490 486 ludzi, przy czym robotnicy wytwórczy stanowili jedynie 364 113⁸³. W Wojewódzkim Zarządzie PGR Zielona Góra zaś w 1956 roku liczbę osób należących do grupy wytwórczej szacowano na 24 318. Oznacza to, że na 100 ha użytków rolnych przypadało tylko 14 z nich⁸⁴. W tej sytuacji nie dziwi, iż nawet w oficjalnych publikacjach ukazujących się w omawianym okresie otwarcie przyznawano, że brakowało tam po prostu osób chętnych do pracy⁸⁵. Jeden z byłych pracowników barwnie pisał o konsekwencjach wynikających z tego faktu: „1-ego marca 1949 roku trafiłem jako robotnik sezonowy do Kalska. Od jesieni 1949 roku funkcjonował tam PGR i potrzebni byli ludzie do pracy. Pracowałem tam jako kowal, chociaż też przez pewien czas, jak kucharka urodziła dziecko, zrobili mnie kucharzem”⁸⁶.

Praca w tym przedsiębiorstwie była niełatwa i znacznie mniej atrakcyjna pod względem finansowym w porównaniu z wynagrodzeniami robotników miejskich, ponieważ ich wiejscy odpowiednicy otrzymywali w 1950 roku niższe płace od przeciętnych w gospodarce uspołecznionej o 40%. Sześć lat później było to już około 87%⁸⁷. Występowały zarazem rażące dysproporcje zarobkowe między kadrą zarządzającą a robotniczą. Przykładowo, osoba pełniąca funkcję dyrektorską w Zespole PGR Koźuchów otrzymywała w 1956 roku pensję w wysokości 2900 zł, z kolei niektórzy z szeregowych pracowników zarabiali miesięcznie zaledwie 300 zł⁸⁸. Z przedstawio-

⁸⁰ *Inżynier w kufajce*, [w:] *Dojrzewanie. Sylwetki zasłużonych działaczy ruchu ludowego na Ziemi Lubuskiej*, red. E. Hładkiewicz, Zielona Góra 1965, s. 107.

⁸¹ M. Machalek, *Spoleczne warunki...*, s. 134.

⁸² APZG, sygn. 96, Zespół Akt ZW ZMP w Zielonej Górze, Stenogram Krajowej Rady Aktywu ZMP PGR w Warszawie Ursynowie z załącznikami 31 sierpnia-1 września 1956 r.; D. Koteluk, *W nowych realiach...*, s. 314; R. Skobelski, *Ziemie Zachodnie i Północne Polski w okresie realizacji planu sześcioletniego 1950-1955*, Zielona Góra 2002, s. 96.

⁸³ W. Prandota, *op. cit.*, s. 46.

⁸⁴ *Państwowe Gospodarstwa Rolne w 1956...*, s. XIII.

⁸⁵ *Wieś w liczbach w Polsce burżuazyjno-obszarniczej i w Polsce Ludowej*, red. J. Tepicht, Warszawa 1954, s. 296; M. Eckert, *op. cit.*, s. 14; K. Ratajczak, *Problemy zatrudnienia i plac w PGR*, Warszawa 1963, s. 12-13.

⁸⁶ A. Sowa, *Wybierałem się do Czech, a trafiłem do Kalska*, [w:] *Oni odbudowali tu Polskę. Wspomnienia pionierów Ziemi Międzyrzeckiej*, oprac. A. Chmielewski, Międzyrzec 2010, s. 54-55.

⁸⁷ J. Sobiechowska, *Dzieci kocham jak kwiaty...*, [w:] *Mój dom nad Odrą. Pamiętniki i wspomnienia*, wstęp, wybór i oprac. Z. Dulczewski, t. 5, Zielona Góra 1976, s. 142-143; W. Dzun, *Państwowe Gospodarstwa...*, s. 117.

⁸⁸ APZG, sygn. 1339, Zespół Akt KW PZPR..., Groch Mikołaj 1947-1963, Zjednoczenie PGR Koźuchów do KW PZPR w Zielonej Górze, 28 maja 1956 r.; D. Koteluk, *W nowych realiach...*, s. 300.

nych powodów, w lipcu 1951 roku w PGR Sosny w powiecie gorzowskim, pojawiło się w miejscu zatrudnienia zaledwie czterech robotników, a we wsi Wysoka żaden⁸⁹. Inni pozorowali pracę, prześlizgując się w ten sposób z dnia na dzień⁹⁰, jak kierownik jednego z przedsiębiorstw w powiecie słubickim, który, w świetle informacji funkcjonariuszy UBP, głosił, że „[...] tak pracuje by się nie napracować i czeka tylko na wyzwolenie” spod władzy PZPR państwa polskiego⁹¹.

Oprócz takich zachowań – byli oni żywo zainteresowani podniesieniem swoich dochodów do niezbędnego minimum utrzymania za pomocą między innymi kradzieży produktów państwowych, uznawanych za własność niczyją, przede wszystkim pasz na potrzeby hodowli na przysługującym im gospodarstwach pracowniczych. Dlatego też w PGR Górzycy w powiecie międzyrzeckim, dokonano kradzieży snopów żyta, które dzięki charakterystycznemu wiązaniu sznurem odnaleźli funkcjonariusze MO w stodole jednego z mieszkańców⁹². Notowano również oszustwa personelu administracyjnego w zakresie funduszu płac polegające na dopisywaniu na liście zarobków fikcyjnych zajęć, a także pisemne potwierdzanie wyższego zrealizowania norm niż miało to miejsce w rzeczywistości⁹³. Tego rodzaju naganne praktyki znamy między innymi w PGR Kupienino w powiecie świebodzińskim, gdzie fałszowano listy wypłat pracowniczych⁹⁴. Podobnie było w PGR Rzeczycy w powiecie głogowskim, gdyż tam, w świetle wypowiedzi jednego z robotników, przełożeni „normy to zapisują, ale żeby mierzyli, kiedy my ile wykonamy to jeszcze nie widziałem i nigdy nie są mierzone, kierownik i księgowy to żyją ręką w rękę i jeden drugiego kryje”⁹⁵. Postępowano tak, w myśl zyskującego na popularności w omawianym okresie wśród pracowników tego

⁸⁹ AIPN Po, sygn. IPN Po 069/44/60, Informacje dzienne kierowane do I sek. KW PZPR w Zielonej Górze 1950-1951, Informacje dzienne nr 69/51 z dnia 18 lipca 1951 r. sporządzone na podstawie meldunków WUBP i PUBP.

⁹⁰ APZG, sygn. 6, WZ PGR, Protokoły z odpraw..., Protokół odprawy Kierowników Działów i Inspektoratów OZ w dniu 5 stycznia 1951 r.; Okręgowy Zarząd PGR w Opolu 10 września 1949 r. wydał okólnik, w myśl którego w obliczu odnotowanych licznych wypadków opuszczania biura przez pracowników w celach prywatnych, zakazano im tego, ponieważ mogli oni opuścić miejsce pracy wyłącznie w wyniku zgody ich przełożonego, H. Duda, *op. cit.*, s. 69.

⁹¹ AIPN Po, sygn. IPN Po 060/44 t. 71 z 85, Archiwum b. KW MO..., Informacje dzienne kierowane do I Sekretarza KW PZPR w Zielonej Górze za l. 1952 r., Informacje dzienne nr 14/52 z dnia 25 lutego 1952 r. sporządzone na podstawie meldunków PUBP.

⁹² Archiwum Instytutu Pamięci Narodowej w Szczecinie, sygn. IPN Sz 0030/6/DVD, Sprawozdanie Powiatowego Referatu Szkol.-Polit. Komendy Powiatowej MO w Międzyrzeczu za okres od 3 sierpnia do 3 września 1949 r.; M. Ordyłowski, *Wieś dolnośląska...*, s. 162; T. Rychlik, *Z zagadnień oplacalności...*, s. 96; E. Szpak, *Mentalność ludności wiejskiej w PRL. Studium zmian*, Warszawa 2013, s. 54.

⁹³ M. Ordyłowski, *Wieś dolnośląska...*, s. 162; T. Rychlik, *Z zagadnień oplacalności...*, s. 96.

⁹⁴ AIPN Po, sygn. IPN Po 060/44/4, Sprawozdanie opisowe SB KW MO w Zielonej Górze 1952 r., Sprawozdanie miesięczne za okres od dnia 1-31 sierpnia 1952 r.

⁹⁵ APZG, sygn. 97, Zespół Akt ZW ZMP w Zielonej Górze, Informacje o działalności ZMP w środowiskach młodzieży wiejskiej 1950-1956, Informacja o warunkach bytowych młodzieży w PGR-ach na podstawie pow. Głogów, 1 sierpnia 1952 r.

przedsiębiorstwa, następującego poglądu „PGR – to dojna krowa. Ile potrafisz, tyle udój dla siebie”⁹⁶.

Nierzadko, w odpowiedzi na idealistyczne teksty opiewające w wymiarze propagandowym ich dostatnie życie, z premedytacją, niszczyli majątek własnych zakładów pracy⁹⁷. W jednym z zielonogórskich PGR-ów porąbali oni na opał nową ramę okienną, w myśl następującego wytłumaczenia „Nie dba o nas dyrekcja, więc dlaczego my mamy szanować jej mienie?”⁹⁸. W gospodarstwie Nietków w powiecie zielonogórskim, z kolei nikt nie poczuwał się do odpowiedzialności za warunki bytowo-socjalne robotników⁹⁹. W obliczu obojętności okazywanej przez przełożonych na ich los w PGR Świebodzin we wsi Staropole stwierdzono: „obora źle utrzymana – było brudne – sama obora mokra, ścieki pozatykane, baza paszowa dla bydła dostateczna, pomimo to mleczność b. słaba”¹⁰⁰. Natomiast w innym majątku „[...] wałęsają się dachy i mury, administracja Zespołu Polkowice nie dba o to, pomimo, że w gospodarstwie tym gospodarzy już od trzech lat”¹⁰¹. Ofiarami takiego niechlujstwa i rażącej niegospodarności w poszczególnych przedsiębiorstwach były zwierzęta. W PGR Międzyrzecz Nr 2, od grudnia 1953 do lutego 1954 roku w wyniku nieodpowiedniego karmienia i wadliwej budowy chlewni padły 103 prosięta. Informowany wcześniej niejednokrotnie przez współpracowników o zaistniałej sytuacji zootechnik nic nie zrobił, aby zapobiec temu wydarzeniu¹⁰². Podobnie stało się w PGR Czyste w powiecie krośnieńskim, gdzie w następstwie złej opieki zachorowało 108 świń, przy czym w początkowym stadium choroby zdechło 18 z nich¹⁰³.

Niewątpliwie była to konsekwencja niekorzystnego od samego początku formowania się załóg tego przedsiębiorstwa, w którym wystąpił zauważalny proces selekcji negatywnej w trakcie zatrudniania w tym sektorze rolnictwa. Pracę tam otrzymywali

⁹⁶ A. Sroga, *op. cit.*, s. 12.

⁹⁷ *Wieś zielonogórska na wystawach 10-lecia*, Zielona Góra 1954, s. 19-23; T. Białecki, M. Machałek, *Wstęp*, [w:] *Źródła do dziejów Państwowych Nieruchomości Ziemi i Państwowych Gospodarstw Rolnych na Pomorzu Zachodnim*, wstęp, wybór i oprac. T. Białecki, M. Machałek, Szczecin 2008, s. 12; D. Koteluk, *W nowych realiach...*, s. 131.

⁹⁸ D. Koteluk, *W nowych realiach...*, s. 314.

⁹⁹ APZG, sygn. 753, Zespół Akt KW PZPR..., Sprawozdania, analizy i informacje na temat politycznego kierownictwa ZMP 1949-1956, Kierownik Wydziału Organizacyjnego KW PZPR do KC PZPR Wydział Organizacyjny Referat sprawozdawczy Warszawa, 1956 r.

¹⁰⁰ APZG, sygn. 484, PWRN ZG, Protokoły z posiedzeń Komisji Rolnictwa i Leśnictwa WRN, 1956, Sprawozdanie z kontrolnego wyjazdu Komisji Radz. Rol. i Leśnictwa przy Prezydium WRN w Zielonej Górze na zjednoczenie PGR Świebodzin.

¹⁰¹ APZG, sygn. 1559, Zespół Akt KW PZPR..., Wydział Rolny, Sektor PGR..., Sprawozdanie z pracy terenowej objazdu po okręgu PGR Gorzów, wybór najlepszego gospodarstwa pod wzgl. produkcji roślinnej i zwierzęcej oraz stosunku organizacyjnego, Zielona Góra, 24 kwietnia 1951 r.

¹⁰² AIPN Po, sygn. IPN Po 060/56, t. 14, Archiwum b. KW MO..., Sprawozdania miesięczne poszczególnych pionów b. PUBP Międzyrzecz, Sprawozdanie za okres od 1 do 28 lutego 1954 r.

¹⁰³ AIPN Po, sygn. IPN Po 069/44/60, Informacje dzienne kierowane do I sek. KW PZPR w Zielonej Górze 1950-1951, Informacje dzienne nr 20/51 z dnia 16 lutego 1951 r. sporządzone na podstawie meldunków WUBP, PUBP i KW MO.

ludzie zazwyczaj bezrolni, którzy nie mieli możliwości indywidualnego gospodarowania lub podjęcia zajęcia zawodowego w branży pozarolniczej. Co gorsza, nie posiadali oni zazwyczaj odpowiednich kwalifikacji oraz przyzwyczajenia do pracy w gospodarstwach wielkotowarowych. Traktowano tę, pozbawioną nierzadko perspektyw, profesję jako tymczasową¹⁰⁴. Doprowadziło to w zielonogórskich PGR-ach do niespotykanej fluktuacji kadr, zarówno wśród stałych, jak i sezonowych pracowników. W następstwie odbiegających od deklarowanych przez władze warunków bytowych, w latach 1950-1951 w całym okręgu odeszła z gospodarstw państwowych blisko połowa robotników, przede wszystkim byłych zdemobilizowanych żołnierzy, pozyskanych wcześniej do pracy. Z tej przyczyny, w jednym z dokumentów czytamy, że w 1951 roku „analizując przebieg zniw w PGR-ach, należy stwierdzić, że chroniczny brak ludzi do pracy powodował zastój w zwożeniu tak, że jeszcze w miesiącu wrześniu zwożono żyto”¹⁰⁵. Niedobór pracowników starano się rozwiązać za pomocą osiedlanych na wsi zielonogórskiej Greków i Macedończyków, którzy znaleźli się tutaj po wojnie domowej w 1949 roku w Grecji. Ta w przeważającej mierze ludność pochodzenia rolniczego (pasterze) zamieszkała w około piętnastu wsiach, w których istniały PGR-y, między innymi w Suchej Dolnej w powiecie szprotawskim¹⁰⁶.

Oprócz zasygnalizowanego problemu mnożyły się też ucieczki w PGR-ach, na przykład w Międzyrzeczu, skąd zbiegło dziesięciu robotników. Zostali oni schwytani oraz przykładowo ukarani¹⁰⁷. W procederze porzucania pracy szczególnie skuteczni byli między innymi pracownicy Zespołu PGR Lubinicko w powiecie świebodzińskim¹⁰⁸ oraz zatrudnieni w zielonogórskim przedsiębiorstwie nieliczni Cyganie. Zgodnie z wzorcami radzieckimi władze usiłowały ingerować w sposób urzędowy w tożsamość kulturową tych ludzi poprzez zmuszenie do porzucenia koczowniczego trybu życia na rzecz osiedlenia ich w uspołecznionych gospodarstwach. W tej sytuacji oficjalnie deklarowali oni chęć udzielania się w ten sposób dla dobra państwa,

¹⁰⁴ APZG, sygn. 6, WZ PGR, Protokoły z odpraw..., Protokół narady Dyrektorów OZ PGR Gorzów w sprawie szkolenia, odbytej dnia 24 października 1951 r.; W. Dzun, *Społeczne aspekty rozwoju uśpółdzielczonych form gospodarowania w rolnictwie*, [w:] *Uspołecznione gospodarstwa rolne w PRL*, red. E. Markiewicz, Warszawa 1988, s. 202; J. Styk, *Chłopi i wieś polska w perspektywie socjologicznej i historycznej*, Lublin 1999, s. 205.

¹⁰⁵ APZG, sygn. 4635, PWRN ZG, Wydział Rolnictwa..., Sprawozdanie z wykonania Wojewódzkiego Planu Gospodarczego za 1951 r. w zakresie rolnictwa i leśnictwa.

¹⁰⁶ APZG, sygn. 1590, Zespół Akt KW PZPR..., Pawlidis Jadwiga 1966-1968, Zaświadczenie, Wrocław, 26 marca 1966 r.; M. Wojecki, *Osadnictwo ludności greckiej na Ziemi Lubuskiej*, „Przegląd Lubuski” 1977, nr 2, s. 23-24.

¹⁰⁷ AIPN Po, sygn. IPN Po 060/56, t. 8, Archiwum b. KW MO..., Sprawozdania miesięczne poszczególnych pionów b. PUBP Międzyrzecze za okres od stycznia do grudnia 1950 r., Raport miesięczny za czas od dnia 1-30 czerwca 1950 r.; M. Eckert, *op. cit.*, s. 14; D. Koteluk, *W nowych realiach...*, s. 207.

¹⁰⁸ APZG, sygn. 20, WZ PGR, Protokoły z narad produkcyjnych..., Protokół narady produkcyjnej...

po czym z nadejściem wiosny znowu rozpoczęli wędrówkę po kraju. Tak stało się między innymi w PGR Bogaczów, gdzie przebywających od grudnia 1953 roku 38 Cyganów w pierwszych dniach lata następnego roku zabrakło wśród pracowników, ponieważ udali się oni w niewiadomym dla lokalnych władz kierunku związanym z ich nowym miejscem pobytu¹⁰⁹.

Wiele szkód, nie tylko w zielonogórskich przedsiębiorstwach, poczyniły wszelkiego rodzaju akcje, czyny i kampanie polityczne odbywające się w atmosferze współzawodnictwa, a także gloryfikacji rządzących, będących następstwem centralnego zarządzania przez PZPR ówczesną gospodarką. Pod nadzorem poszczególnych PUBP inicjowano akcje siewną, stonkową, żniwną, omłotową czy wykopkową, zapominając o gospodarności i odpowiedzialności za własność państwową¹¹⁰. W 1949 roku w ramach międzyzakładowego współzawodnictwa w skali kraju drugie miejsce przyznano Zespołowi Osowa Sień. W 1952 zaś, z racji przypadających w tym roku sześćdziesiątych urodzin prezydenta Bolesława Bieruta, pracownicy Okręgowego Zespołu PGR Gorzów Wlkp. zdecydowali o zakończeniu budowy chlewni przed 1 lipca tego roku zamiast w grudniu. Ponadto, deklarowano wyhodowanie i przekazanie na rzecz państwa 600 tuczników, a także wezwano do współzawodnictwa w ramach akcji siewnej wszystkie krajowe zespoły PGR¹¹¹. Poirytowany takimi działaniami władz mechanik z PGR Dąbrówka Wlkp. w powiecie międzyrzeczkiem, w obecności współpracowników, w związku z pierwszomajowymi zobowiązaniami, pokusił się o następującą dygresję, „[...] że czyn robi się raz na Bieruta, to znów na Stalina i na wszystkich innych diabłów”¹¹². Zbyt częste podejmowane i pod wpływem nacisku administracyjnego zobowiązania doprowadzały nierzadko do dezawuowania ich idei. Przykładowo, pewien stróż w jednym z PGR-ów w powiecie wschowskim zadeklarował chęć tępienia szczurów w czasie swojej pracy¹¹³.

¹⁰⁹ P.J. Krzyżanowski, *Cyganie jako pracownicy Państwowych Gospodarstw Rolnych – na przykładzie województwa zielonogórskiego w okresie realizacji planu sześcioletniego*, [w:] *Ruch ludowy na Ziemi Lubuskiej 1945-2010*, red. E. Jaworski, Gorzów Wlkp. 2013, s. 48, 51, 55.

¹¹⁰ AIPN Po, sygn. IPN Po 060/56, t. 8, Archiwum b. KW MO..., Sprawozdania miesięczne poszczególnych pionów b. PUBP Międzyrzecz za okres od stycznia do grudnia 1950 r., Raport miesięczny za czas od dnia 1 grudnia 1950 do 1 stycznia 1951 r.; APZG, sygn. 6, WZ PGR, Protokoły z odpraw..., Protokół z odprawy Kierowników Działów OZ z dnia 4 lipca 1951 r.; D. Koteluk, *W nowych realiach...*, s. 131; W. Prandota, *op. cit.*, s. 45; T. Rychlik, *Z zagadnień opłacalności...*, s. 124.

¹¹¹ *Krajowa narada aktywu PGR w Warszawie 25-26 marca 1952 r.*, Warszawa 1952, s. 96; H. Szczegóła, F. Żuber, *Osowa Sień. Monografia Państwowego Ośrodka Hodowli Zarodowej*, Zielona Góra 1986, s. 56.

¹¹² AIPN Po, sygn. IPN Po 060/56, t. 9, Archiwum b. KW MO..., Sprawozdania miesięczne poszczególnych pionów b. PUBP Międzyrzecz, Raport miesięczny za okres od 1 do 30 maja 1951 r.; D. Koteluk, *W nowych realiach...*, s. 131.

¹¹³ R. Skobelski, *Propaganda planu 6-letniego na Środkowym Nadodrzu*, „Studia Zachodnie” 1999, nr 4, s. 220; Wzmiankowany już Tadeusz Chwalibóg pisał o tej kwestii w taki sposób: „Stosunki panujące w PGR w latach pięćdziesiątych, gdy o wszystkim decydowali pierwsi sekretarze komitetów powiatowych PZPR, charakteryzuje następujące wydarzenie. Przy braku ludzi do

Interesy robotników zatrudnionych w PGR-ach, w lasach państwowych, a także w przedsiębiorstwach związanych z branżą rolniczą, teoretycznie reprezentowały związki zawodowe¹¹⁴. W rzeczywistości broniły pracodawcy, tj. państwo w relacjach z nimi, stanowiły one bowiem zazwyczaj element nacisku „w rękach partii i rządu [...] w stosunku do mas pracowniczych, aby z nich, głównie z robotników, wycisnąć największą wydajność”¹¹⁵. Co gorsza, w tej transmisji wykonującej polecenia rządzących w odniesieniu do nich decydującą rolę odgrywali nie oni, lecz przełożeni, którzy w dowolny sposób decydowali o ich losie. Z tej przyczyny w PGR Cybinka wśród osób zatrudnionych nikt nie myślał o jakimkolwiek krytykowaniu zwierzchnika, ponieważ mógł on za takie zachowanie „[...] zemścić [się] i zwolnić z pracy”¹¹⁶. Nie były to bezpodstawne obawy, ponieważ dyrektor Zespołu PGR Żary, w obliczu napiętnowania przez radiowęzeł kierownika PGR Olszyniec w powiecie żarskim, nie tylko groził autorowi tego komunikatu ukaraniem i prokuratorem, ale również natychmiast wysłał w tej sprawie instruktora socjalno-bytowego, którego zadanie polegało na ustaleniu danych personalnych ludzi postępujących w zbliżony sposób. Uczynił tak, gdyż publicznie wyraził na ten temat następującą opinię „Jak można krytykować bez mojej zgody”¹¹⁷. Innym razem zbagatelizował uwagi osób skarżących się na trudne warunki mieszkalne, poinformował je bowiem, że „teraz jest ciepło, możecie spać na

pracy gospodarstwa miały trudności w czasie prac polowych, organizowano więc różne akcje – »akcja żniwna«, »akcja wykopków«, »zbierania stonki« itp. W okresie takich akcji obowiązywały codzienne meldunki o postępie prac, składane w komitetach powiatowych. Żniwa w 1953 r. były na Mazurach trudne ze względu na niesprzyjającą pogodę, dlatego niemałe zdziwienie wywołała wiadomość, że dyrektor zespołu Banie Mazurskie, w powiecie Węgorzewo, na granicy z ZSRR, nazwiskiem Patyk, zakończył zbiory żyta, gdy inni byli jeszcze na półmetku. Patyk, dyrektor z awansu, nie zaliczał się do dobrych administratorów. Wiadomość o jego sukcesie podały wkrótce wszystkie lokalne pisma pod tytułem »Towarzysz dyrektor Patyk wygrał wojnę z deszczem!«. Wyniki tego sukcesu okazały się jednak mniej rewelacyjne. Towarzysz Patyk, chcąc zgodnie z »odgórnym« nakazem przyspieszyć akcję żniwną, kazał rozpocząć koszenie niedojrzałego żyta, więc przy omlotach otrzymano mało wartościowe poślady, a ziarno do siewu trzeba było przywozić z innych zespołów. Ale to już była sprawa lokalna. Najważniejsze, że w akcji żniwnej pobił wszystkie PGR-y w kraju, został człowiekiem czynu partyjnego i zwycięzcą w wojnie z deszczem. W nagrodę został udekorowany orderem, awansował na dyrektora Okręgu, a potem został pierwszym sekretarzem w Giżycku”, T. Chwalibóg, *op. cit.*, s. 220-221.

¹¹⁴ D. Koteluk, *W nowych realiach...*, s. 131; M. Ordyłowski, *Wieś dolnośląska...*, s. 78-79.

¹¹⁵ M.S. Korowicz, *W Polsce pod sowieckim jarzmem*, Londyn 1955, s. 321; A. Friszke, *Polska. Losy państwa i narodu 1939-1989*, Warszawa 2003, s. 179; „Uświadomienie pracownika, realizacja współzawodnictwa, odpowiednie wykorzystanie zebranych związkowych w kierunku uzmysławiania wyników produktywności pracy w ujęciu socjalistycznym”, APZG, sygn. 6, WZ PGR, Protokoły z odpraw..., Protokół z odprawy Kierowników Działów i Inspektoratów OZ, odbytej dnia 29 stycznia 1951 r.

¹¹⁶ D. Koteluk, *W nowych realiach...*, s. 131; M. Machalek, *Przemiany wsi...*, s. 289; *Supliki do najwyższej władzy*, red. M. Kula, Warszawa 1996, s. 76.

¹¹⁷ „W PGR jest wiele problemów wymagających rozwiązania (z narady w Komitecie Wojewódzkim PZPR)”, „Gazeta Zielonogórska” 1956, nr 163.

polu”¹¹⁸. Podobnie było w jednym z głogowskich państwowych gospodarstw, gdyż jego kierownik pozbawił przez dwa dni jakiegokolwiek zajęcia pracownika sezonowego, nieskutecznie upominającego się wcześniej u niego o ubranie ochronne oraz okulary w czasie rozwożenia nawozów sztucznych¹¹⁹.

Tego rodzaju sytuacje powodowały, że niektórzy pracownicy podejmowali działania noszące znamiona wandalizmu wymierzone w stan posiadania państwowego przedsiębiorstwa. Przykładowo, zwolniony z pracy przez zwierzchnika pastuch w jednym z gospodarstw należących do PGR Białoleka w powiecie głogowskim spowodował pożar stodoły¹²⁰. Kolejny powziął nieudany zamiar nielegalnego opuszczenia kraju. Walnie do takiego zachowania przyczyniły się znane mu w formie broszury krytyczne relacje o rządzących, innego uciekiniera, tj. byłego wicedyrektora X Departamentu (odpowiedzialnego za inwigilację kadr partyjnych) Ministerstwa Bezpieczeństwa Publicznego ppłk. Józefa Światły¹²¹. Natomiast 13 grudnia 1954 roku w Bytnicy w powiecie krośnieńskim, dwóch robotników rolnych z obawy przed poinformowaniem organów bezpieczeństwa zamordowało niedoszłego współnika Stanisława Sikorę, za odmowę udziału w planowanym przez nich napadzie na funkcjonariusza MO¹²².

Poszczególne struktury PGR były skoordynowane pionowo z wyższymi nadzorującymi je jednostkami. Z tej przyczyny kierownik państwowego gospodarstwa w Przylepie w powiecie zielonogórskim nie był zainteresowany współdziałaniem z lokalnymi ogniwami PZPR, które wymagały od niego przekonania do polityki rolnej państwa chłopów mało- i średniorolnych. Brak obecności w trakcie gromadzkich i gminnych partyjnych posiedzeń tłumaczył on „[...] tym, że jego zwierzchnie władze są w Starym Kisielinie”¹²³. Sytuacja ta w 1952 roku, w świetle samokrytycznej wypowiedzi dyrektora Okręgowego Zespołu PGR w Gorzowie Wlkp. Edmunda Apolinarskiego, uległa następującej zmianie

Współpraca nasza z organizacją partyjną i radą zakładową początkowo rozwijała się ciężko. Później jednak dzięki komitetowi wojewódzkiemu i komitetowi powiatowemu współpraca

¹¹⁸ APZG, sygn. 484, PWRN ZG, Protokoły z posiedzeń Komisji Rolnictwa..., Koreferat Komisji Rolnictwa i Leśnictwa na sesję WRN w dniu 30 czerwca 1956 r.

¹¹⁹ APZG, sygn. 97, Zespół Akt ZW ZMP..., Informacje o działalności ZMP..., Informacja o warunkach...

¹²⁰ AIPN Po, sygn. IPN Po 060/44/6, Sprawozdanie opisowe kierownictwa woj. SB za rok 1955, Sprawozdanie kwartalne za okres od dnia 1 lipca do 30 września 1955 r.

¹²¹ AIPN Po, Sprawozdanie za okres od 1-30 czerwca 1955 r.; P. Machcewicz, *Polski rok 1956*, Warszawa 1993, s. 14; S. Sierpowski, S. Żerko, *Dzieje Polski w XX wieku*, „Dzieje powszechne XX wieku”, t. 7, Poznań 2002, s. 417.

¹²² AIPN Po, sygn. IPN Po 060/44/5, Sprawozdanie opisowe..., Sprawozdanie za okres od 1-31 grudnia 1954 r.

¹²³ APZG, sygn. 125, Zespół Akt Komitetu Miasta i Powiatu w Zielonej Górze, Protokoły gminnych zebrań spraw. – wyborczych w Płotach z załącznikami 1949-1953, Sprawozdanie na ogólne zebranie wyborcze do władz Gminnej Organizacji Partyjnej w Płotach za okres od 12 maja do 10 czerwca 1950 r.; J. Turowski, *Socjologia wsi i rolnictwa*, Lublin 1995, s. 200-201.

ułożyła się dobrze. W pierwszych latach wydawało się nam, a nawet mnie samemu, że rada zakładowa i organizacja partyjna nie powinny się mieszać do produkcji, że to należy wyłącznie do kierownictwa zespołu. Dziś muszę stwierdzić, że z gruntu myliłem się. Gdyby przy zobowiązaniach, jakie podjęliśmy, nie pomogły nam organizacje partyjne, to ja, jako dyrektor nigdy nie podjąłbym się tych planów wykonać¹²⁴.

Władze PZPR skwapliwie pilnowały też, aby funkcje kierownicze w zielonogórskich PGR-ach pełnili jej członkowie, ponieważ w ten sposób miały być one umiejętnie i uczciwie zarządzane¹²⁵. Rozwiązanie to było nierzadko błędne, gdyż przynależność partyjna nie gwarantowała pożądanego zachowania. PGR-owi Żukowice groziło nawet pod rządami pezetpeerowców, jak to określono, „[...] zepchnięcie w bagno”¹²⁶. Oprócz zaangażowania politycznego i pochodzenia społecznego, mile było widziane przez państwowego pracodawcę, obycie poszczególnych kandydatów na te posady, w zakresie uważanych w omawianym okresie za doskonałe, doświadczeń radzieckiego rolnictwa propagowanych w fachowych opracowaniach¹²⁷. Nie bez znaczenia był zwłaszcza ich stosunek do antykatolickich działań PZPR, ponieważ jeden z nich został scharakteryzowany w ten sposób: „do religii i kleru jest ustosunkowany negatywnie”¹²⁸. Takie postawy spotykały się z przeciwdziałaniem duchownych. Kapłan Józef Krok uzależnił udzielenie rozgrzeszenia żonie pracownika PGR Różanki w powiecie gorzowskim, od jej wpłynięcia na męża, aby porzucił członkostwo w PZPR i zaczął aktywnie partycypować w życiu Kościoła katolickiego¹²⁹. Zabiegi te musiały być skuteczne, zważywszy na to, że w marcu 1953 roku w województwie zielonogórskim, w 178 państwowych gospodarstwach nie funkcjonowały ogniwa partyjne¹³⁰. Tym bardziej, że według pracownika PGR Kolesin w powiecie sulechowskim, „[...] organizacje partyjne nie rozbudowywały swoich szeregów. Odpychali bezpartyjnych niektórzy towarzysze swoją niewłaściwą postawą”¹³¹. W skrajnych wypadkach bywało jak w Zespole PGR Polkowice, gdzie od marca do października 1951 roku sekretarz Komitetu Zakładowego (KZ) PZPR zajmował się przede wszystkim naduży-

¹²⁴ *Krajowa narada...*, s. 95-96.

¹²⁵ APZG, sygn. 1339, Zespół Akt KW PZPR..., Groch Mikołaj..., Charakterystyka, Gorzów Wlkp., 14 kwietnia 1953 r.; D. Koteluk, *W nowych realiach...*, przyp. 396, s. 207.

¹²⁶ A. Sroga, *op. cit.*, s. 151-152; D. Koteluk, *W nowych realiach...*, s. 207.

¹²⁷ APZG, sygn. 1339, Zespół Akt KW PZPR..., Groch Mikołaj..., Charakterystyka, Nowa Sól, 30 grudnia 1955 r.; „Referat na temat »Oszczędność w gospodarce materiałami pędnymi« odczytał Ob. Dobrzyński. Przy omawianiu poszczególnych punktów wytycznych dla oszczędnej gospodarki materiałami pędnymi opracowanymi przez radzieckiego uczonego Prof. Swierczewskiego”, APZG, sygn. 20, WZ PGR, Protokoły z narad produkcyjnych..., Protokół z kurso-konferencji...

¹²⁸ APZG, sygn. 1577, Zespół Akt KW PZPR..., Owczarek Mieczysław 1955-1988, Charakterystyka, Wolsztyn, 31 sierpnia 1955 r.,

¹²⁹ D. Koteluk, *W nowych realiach...*, s. 148.

¹³⁰ H. Szczegół, *Rozwój organizacyjny...*, s. 59.

¹³¹ APZG, sygn. 234, Zespół Akt KW PZPR..., Protokoły posiedzeń Egzekutywy KW lipiec-sierpień 1956, Protokół nr 30 z posiedzenia Egzekutywy KW PZPR w Zielonej Górze dnia 14 sierpnia 1956 r.



Il. 4. Silosy będące w dyspozycji zielonogórskich PGR-ów i spółdzielni produkcyjnych opatrzone hasłami propagandowymi

Źródło: *Wieś zielonogórska...*, s. 23.

waniem alkoholu. Jego następcą z kolei współpracę z przełożonymi „[...] realizował w ten sposób, że przesiadywał zawsze w KP [Komitecie Powiatowym PZPR – przyp. D.K.] udzielając fałszywych danych o Zespole i KZ, a Komitet Powiatowy nie kontrolował jego działalności na miejscu”¹³².

¹³² APZG, sygn. 1595, Zespół Akt KW PZPR..., Wydział Rolny, Sektor PGR..., Analiza bilansów i kontrola wykonania planów produkcyjnych w Zespołach PGR Polkowice i Stary Kisielin, 1952 r.

Podobnie było w wypadku młodzieżowej przybudówki partii tzn. Związku Młodzieży Polskiej (ZMP), gdyż pod koniec wymienionego roku w aż 213 państwowych majątkach nie działały jej koła¹³³. Władze starały się pozyskać poparcie dla jej inicjatyw gospodarczo-politycznych ze strony młodych ludzi. Dlatego też w pierwszej kolejności w spółdzielniach produkcyjnych i PGR-ach powoływano Ludowe Zespoły Sportowe. W ten sposób w czasie rozgrywek zawodnicy mieli możliwość „bliższego zapoznania [...] z warunkami bytu i stosunkami produkcyjnymi w gospodarstwach uspołecznionych”¹³⁴. Tworzono też zespoły artystyczne, które zasilali przede wszystkim robotnicy rolni. W 1954 roku około 260 z nich zrzeszało w województwie, w przybliżeniu 4400 osób, w tym 3500 stanowiła młodzież pracująca w PGR-ach. Ich repertuar był skrajnie upolityczniony. Przykładowo, w PGR Kotła w powiecie głogowskim, wystawiono zaadoptowaną do miejscowych realiów sztukę *Kłęska kułaka*. W ten sposób artyści „zdemaskowali w oczach gromady kułaka Butkiewicza, który wysłuchiwał głosu BBC i namawiał chłopów, by nie spieszyli się z odstawą. Wymówienie [...] jego nazwiska wywołało duży śmiech na sali, a on nie wiedział, gdzie ma się ukryć. To poskutkowało na kułaka, gdyż na drugi dzień odwiózł swą należność zboża do punktu skupu”¹³⁵.

Gwałtowne kurczenie się rezerw siły roboczej, ze względu na zapotrzebowanie przemysłu, spowodowało jej niedobór w krajowej gospodarce uspołecznionej w rolnictwie szacowany na około 40 tys. pracowników. W kwietniu 1951 roku w zielonogórskim przedsiębiorstwie brakowało około 5 tys. robotników. W tej sytuacji część PGR-ów funkcjonowała przede wszystkim dzięki pracy robotników sezonowych i brygad powstałej w 1948 roku paramilitarnej Powszechnej Organizacji „Służba Polsce”¹³⁶. Kurs obliczony na ratowanie państwowego sektora rolniczego widoczny był zwłaszcza w latach 1954-1955. W 1954 roku Komenda Główna PO „SP” powołała łącznie przynajmniej 55 tys. junaków, z tego w rolnictwie miało pracować, aż 45 tys. z nich¹³⁷. Akcja ta, wzorowana na radzieckich doświadczeniach, przebiegała

¹³³ R. Bukartyk, *Powstanie i działalność...*, tab. 2, s. 76.

¹³⁴ D. Koteluk, *Kontynuacja czy „nowe otwarcie”? Kulisy organizacji wiejskiego sportu na tle przemian administracyjnych w województwie poznańskim i zielonogórskim w latach 1945-1950*, „Myśl Ludowa” 2012, nr 4, s. 98.

¹³⁵ APZG, sygn. 97, Zespół Akt ZW ZMP..., Informacje o działalności ZMP..., Informacja o udziale młodzieży w planowym skupie zboża na woj. zielonogórskim, 30 października 1953 r.; D. Koteluk, *W nowych realiach...*, s. 280-281.

¹³⁶ APZG, sygn. 6, WZ PGR, Protokoły z odpraw..., Protokół z odprawy Kierowników Działów i Inspektoratów OZ, odbytej w dniu 2 kwietnia 1951 r.; J. Macichowski, *op. cit.*, s. 41; K.S. Danił, *Powstanie i działalność Powszechnej Organizacji „Służba Polsce”*, Warszawa 1980, s. 362, maszynopis pracy doktorskiej napisanej pod kierownictwem naukowym kmdr doc. dr hab. Z. Misztala, zbiory autora; M. Wierzbicki, *Związek Młodzieży Polskiej i jego członkowie. Studium z dziejów funkcjonowania stalinowskiej organizacji młodzieżowej*, Warszawa 2006, s. 237.

¹³⁷ B. Jakubowska, *Brygady Rolne Powszechnej Organizacji „Służba Polsce”*, [w:] *Dzieje partii...*, s. 370.

pod hasłem „Niech więc zgłaszają się ci, którzy wzorem bohaterskich komsomołców, zagospodarowujących miliony hektarów nowych ziem na Altaju i w Kazachstanie, nie lękają się żadnych przeszkód i gotowi są je łamać”¹³⁸. Jej celem było zapoznanie młodych uczestników z przodującą rolą w rolnictwie PGR-ów¹³⁹. Decydowało w niej zgubne kryterium doboru ludzi ilościowe, a nie jakościowe¹⁴⁰. W tej sytuacji do objętego tym przedsięwzięciem województwa zielonogórskiego kierowano ludzi w skrajnych wypadkach podejrzanych nawet o morderstwa lub kradzieże¹⁴¹. Jedną z takich osób, która trafiła do PGR Bieniów w powiecie żarskim, scharakteryzowano następująco „[...] dwa razy siedział i jest typem zdemoralizowanym, który kombinuje, aby uzyskać zniżkowy bilet do Warszawy”¹⁴². Jej współpracownicy z kolei zamiast zawodowych zajęć preferowali huczne obchodzenie imienin koleżanki. Z tej przyczyny „[...] zabawa odbywała się w/w do późnej nocy, zanieczyszczając pokoje, poczem starsi pionierzy pozostali spać z dziewczynami”¹⁴³.

Łącznie od 1954 do 15 września 1955 roku, z województw kieleckiego, krakowskiego, łódzkiego i warszawskiego skierowano do zielonogórskich PGR-ów 1373 pionierów, przy czym aż 645 z nich, zazwyczaj zaraz po przybyciu, rezygnowało z udziału w tym przedsięwzięciu. Pozostałych 728 uczestników tej akcji desygnowano do następujących Zespołów PGR: Górzycza (108 osób), Polska Wola (100), Cybinka (96), Słubice (73), Ośno Lubuskie (75), Żary (42), Tuczno (39), Lipinki Łużyckie (38), Brzoza (36), Dobiegniew (31), Czernica (14), Kotla (14), Jasień (13), Bożnów (12), Goraj (10), Gorzów Wlkp. (10), Skwierzyna (9) oraz Łągów (8)¹⁴⁴.

Mimo wielu zaleceń formułowanych przez centralne władze PZPR, ZMP i PO „SP” – Państwowe Gospodarstwa Rolne – tak samo, jak w latach poprzednich, nie były przygotowane do udziału w omawianym przedsięwzięciu¹⁴⁵. Dlatego też w jednym

¹³⁸ *Apel Zarządu Głównego ZMP do członków organizacji i ogółu młodzieży o zaciąg pionierski do PGR, Warszawa, wrzesień 1954*, [w:] *Związek Młodzieży Polskiej na wsi. Wybór dokumentów 1948-1956*, przedmowa, wstęp i oprac. S. Jarecka-Kimlowska, Warszawa 1987, s. 166.

¹³⁹ APZG, sygn. 76, Zespół Akt ZW ZMP..., Instrukcje Zarządu Głównego ZMP o pracy ZMP w brygadach „Służba Polsce”, Instrukcja do Zarządów Wojewódzkich i Powiatowych ZMP oraz Komend Wojewódzkich i Powiatowych PO „Służba Polsce” w sprawie zaciągu młodzieży szkolnej do brygad rolnych „Służba Polsce”, Warszawa, 16 lutego 1954 r.

¹⁴⁰ J. Hellwig, *Powszechna Organizacja Służba Polsce*, Warszawa 1977, s. 88.

¹⁴¹ APZG, sygn. 98, Zespół Akt ZW ZMP..., Zaciąg pionierski do PGR-ów, sytuacja wśród pionierów 1954-1955, Sprawozdanie o pracy i warunkach bytowych pionierów pracujących w PGR-ach na terenie województwa zielonogórskiego, 1954 r.

¹⁴² APZG, Notatka dot. stosunków pracy grupy Pionierów w PGR Bieniów Zespół Żary, Zielona Góra, 29 października 1954 r.

¹⁴³ *Ibidem*.

¹⁴⁴ APZG, Sprawozdanie z lustracji zaciągu pionierskiego na terenie woj. zielonogórskiego dokonanej w dniach od 8 do 15 września 1955 r.

¹⁴⁵ Archiwum Akt Nowych w Warszawie, sygn. 958, Zespół Akt Komendy Głównej Powszechnej Organizacji „Służba Polsce”, Notatka w sprawie uruchomienia i pierwszych dni pracy I-go turnusu żeńskich brygad rolnych PO „SP”, 1953 r.; *Referat o statucie Związku Młodzieży Polskiej wygłoszony przez towarzysza Jana Szydłaka*, [w:] *II Zjazd Związku Młodzieży Polskiej 28 stycznia – lutego 1955*,

z gospodarstw należącym do Zespołu PGR Cybinka nocowano w pomieszczeniu pozbawionym okna¹⁴⁶. Z tego powodu w Zespole PGR Tuczo dostrzeżono w styczniu 1956 roku, że pionierów „[...] pozostało tylko 22. Pozostali załamali się i wyjechali”¹⁴⁷. Nierzadko w niemal identycznym położeniu znaleźli się zielonogórcy uczestnicy tej akcji, którzy trafili do państwowych gospodarstw położonych w innych regionach kraju. I tak dla przykładu można podać, że w powiecie żarskim „koledzy z gromady Bieniów opowiadali, że pionierzy, którzy pojechali do województwa olsztyńskiego, nie mieli tam gdzie po prostu spać i spali na ziemi pod gołym niebem”¹⁴⁸.

Sytuacje związane z trudnymi warunkami socjalno-bytowymi często utrwały się w tych przedsiębiorstwach, ponieważ „[...] młodzież jak ma iść do dyrektora PGR, to woli nie iść wcale, bo się boi dlatego, że dyrektor jest panem bogiem”¹⁴⁹. W skrajnych wypadkach, jak w gospodarstwie Górzycy należącym do Zespołu PGR Słubice, nie tylko robotnicy zastraszali młodszych kolegów, ale również sam jego kierownik ich lekceważył, gdyż „[...] mówił do ochotników, że zarobicie od 200 do 300 zł miesięcznie, to na kwaśne mleko wystarczy i sami wyjedziecie”¹⁵⁰. Często nieprzychylny stosunek do nich części administracji tego przedsiębiorstwa wynikał z uprzywilejowania tych ludzi w stosunku do pozostałych osób. W 1955 roku chociażby PGR zostały zobowiązane do żywienia młodzieży wedle norm przewidzianych dla junaków PO „SP”, tj. cztery razy dziennie zgodnie z określoną wysokością i kalorycznością. Co prawda, zazwyczaj w większości majątków żywność nadal była serwowana według regulacji adekwatnych dla pracowników sezonowych, ale to niekorzystne rozwiązanie nie niwelowało wspomnianych animozji międzyludzkich. Przykładowo, księgowy z PGR Maczków w powiecie słubickim, zwracał się do pionierów w taki sposób „po co wyście przyjechali dziennie zarabiacie po 4 zł, a wyżywienie Wasienne wynosi

Warszawa 1955, s. 88; E. Szafrński, *Powstanie i działalność społeczno-polityczna Powszechnej Organizacji „Służba Polsce” na Środkowym Nadodrzu w latach 1948-1955*, „Biuletyn Informacyjny Komisji Historycznej Rady Wojewódzkiej Federacji Socjalistycznych Związku Młodzieży Polskiej w Zielonej Górze” 1978, nr 2, s. 50.

¹⁴⁶ APZG, sygn. 98, Zespół Akt ZW ZMP..., Zaciąg pionierski..., Protokół sporządzony dnia 25 października 1954 r. w Zespole Cybinka przez powołaną Komisję dla zbadania warunków bytowych pionierów w poszczególnych PGR.

¹⁴⁷ E. Pawłowska, „My wiemy, że jest źle...”, „Gazeta Zielonogórska” 1956, nr 19.

¹⁴⁸ Wypowiedź tow. Juliana Nowaka pracownika Technikum w Żarach województwo Zielona Góra, [w:] *II Zjazd...*, s. 278.

¹⁴⁹ APZG, sygn. 96, Zespół Akt ZW ZMP, Stenogram...; W 1953 r. junaczki pracujące w fatalnych warunkach w gospodarstwach Osiecko i Nowa Wieś w powiecie skwierzyńskim, nie mogły zwrócić się do kierownika PGR w tej sprawie, ponieważ był on stale pod wpływem alkoholu, L.S. Szuba, *Powszechna Organizacja „Służba Polsce” jako narzędzie pracy i indoktrynacji młodzieży w latach 1948-1955*, Lublin 2006, s. 237.

¹⁵⁰ APZG, sygn. 98, Zespół Akt ZW ZMP, Zaciąg pionierski..., Pismo z dnia 27 września 1954 r.

18 zł¹⁵¹. Natomiast w gospodarstwie Lubin we wspomnianym powiecie, brygadzysta nie okazywał im pomocy, a jego żona „wyzywa ich od szelmy i przybłądy”¹⁵².

Zakończenie

W 1956 roku uwidocznił się w gronie zielonogórskich robotników PGR sprzeciw wobec ich dalekich od ideału warunków pracowniczych. Już w styczniu tego roku odnotowano w przedsiębiorstwie w Czerwieńsku w powiecie zielonogórskim, rażące zaniedbania w zakresie dyscypliny pracy wśród osób tam zatrudnionych¹⁵³. Obradujący z kolei w lutym w omawianym okresie XX Zjazd Komunistycznej Partii Związku Radzieckiego, w czasie którego dokonano połowicznego rozrachunku ze stalinowskimi wypaczeniami, obudził nie tylko w omawianym środowisku nadzieje na podobne zmiany w kraju. Wydawały się one zasadne w obliczu śmierci I sekretarza KC PZPR Bolesława Bieruta. W tej sytuacji aktywizowała się ludność rodzima (autochtoniczna), której reprezentanci w PGR Miroslawiu w powiecie zielonogórskim, słuchali zakazanych zagranicznych rozgłośni wspólnie z miejscowym sekretarzem Podstawowej Organizacji Partyjnej (POP) PZPR. Inni kierowali do poszczególnych władz podania z prośbą o umożliwienie wyjazdu z Polski¹⁵⁴. Niektórzy z chłopów otwarcie kwestionowali politykę rolną państwa, we wsi Chrobrow w powiecie żagańskim, domagali się oni likwidacji miejscowego PGR¹⁵⁵.

Nasilenie się krytycznych uwag pod adresem rządzących nastąpiło po krwawym stłumieniu wystąpień robotniczych w Poznaniu. Pracownicy państwowych gospodarstw nierzadko identyfikowali się z protestującymi, ponieważ na przykład magazynier PGR Międzyrzecz w rozmowie z informatorem PUBP

wyrażał się obelżywie w stosunku do pracowników Urzędu Bezpieczeństwa i oficerów WP, którzy brali udział w lokalizowaniu zamieszek poznańskich. [...] Zaznaczył, że tak mogą zrobić tylko najgorsi zbiry i wyrzutki społeczeństwa. Wysunął pogroźki, że przyjdzie jeszcze czas rozliczenia się za to, i zwracając się do inf. stwierdził, że weźmiemy jeszcze szablę do ręki i to niedługo¹⁵⁶.

¹⁵¹ *Ibidem*, Informacja o sytuacji i pracy wśród pionierów w powiecie Słubice, 1954 r.; R. Bukartyk, *Rola Związku Młodzieży Polskiej w wychowaniu młodego pokolenia w latach planu 6-letniego*, „Biuletyn Informacyjny Komisji Historycznej Rady Wojewódzkiej Federacji Socjalistycznych Związków Młodzieży Polskiej w Zielonej Górze” 1978, nr 2, s. 37; B. Jakubowska, *Brygady Rolne...*, s. 373.

¹⁵² APZG, sygn. 98, Zespół Akt ZW ZMP..., Zaciąg pionierski..., Informacja o sytuacji...

¹⁵³ D. Koteluk, *Osada wiejska Czerwieńsk w latach 1945-1956*, [w:] *Czerwieńsk. Monografia miasta*, red. T. Nodzyński, Czerwieńsk-Zielona Góra 2014, s. 80.

¹⁵⁴ W. Hładkiewicz, D. Koteluk, *Wieś zielonogórska w 1956 roku*, [w:] *Kultura i społeczeństwo na Środkowym Nadodrzu w XIX i XX wieku*, red. P. Bartkowiak, D. Kotlarek, Zielona Góra 2008, s. 227.

¹⁵⁵ C. Osełkowski, *Społeczeństwo Polski Zachodniej i Północnej w latach 1945-1956. Procesy integracji i dezintegracji*, Zielona Góra 1994, s. 236.

¹⁵⁶ AIPN Po, sygn. IPN Po 060/56, t. 16, Archiwum b. KW MO, Sprawozdanie z pracy Powiatowej Delegatury ds. Bezp. Publ. w Międzyrzeczu za III kwartał 1956 r.

W dniu 3 lipca 1956 roku dostrzeżono zaś w toalecie PGR Łągów, oprócz obelg na temat nieżyjących przywódców ZSRR Włodzimierza Lenina oraz Józefa Stalina, napis o następującej treści „Niech żyje Poznań i jego bojowa walka o lepsze życie”¹⁵⁷. Natomiast mieszkaniec wsi Droglowice w powiecie głogowskim, pobił kierownika budowy w lokalnym PGR, „wypowiadając się przy tym, że mało zarabia i jeżeli nie otrzyma więcej pieniędzy, to zrobi tak samo, jak zrobili w Poznaniu”¹⁵⁸. W zasygnalizowanym czasie masowo też rezygnowano na wsi zielonogórskiej z zatrudnienia w tych gospodarstwach, między innymi w majątkach Dobręcina, a także Mirosław w powiecie zielonogórskim¹⁵⁹.

Nadzieje władz związane z efektywnością ekonomiczną gospodarki uspołecznionej okazały się złudne. Krytycznie w tej kwestii wypowiedział się w czasie VIII Plenum KC PZPR w październiku 1956 roku sam Władysław Gomułka. Podał on następujące dane obrazujące skuteczność poszczególnych form gospodarowania w rolnictwie w 1955 roku:

We władaniu gospodarstw indywidualnych znajdowało się 78,8 proc. użytków rolnych, spółdzielnie dzielące dochód posiadały 8,6 proc., a PGR-y – 12,6 proc. ogólnego areалу użytków rolnych tych trzech typów gospodarstw. Wytworzony przez te gospodarstwa produkt globalny przyjęty za 100 dzieli się m. in. następująco: na gospodarstwa indywidualne przypada 83,9 proc., na spółdzielnie produkcyjne wraz z gospodarką przyzagrodową przypada 7,7 proc. i na PGR-y, łącznie z pomocniczymi gospodarstwami robotników rolnych, 8,4 proc.

Przeliczając wartość produkcji globalnej na 1 ha użytków rolnych, otrzymujemy następujący obraz: gospodarstwa indywidualne wyprodukowały za 621,1 zł, spółdzielnie za 517,3 zł, a PGR za 393,7 zł w cenach niezmiennych. Różnica między gospodarstwami indywidualnymi a spółdzielniami wynosi więc 16,7 proc., w stosunku zaś do PGR gospodarstwa indywidualne wyprodukowały więcej o 37,2 proc.¹⁶⁰

Popaździernikowy ferment dotknął również to przedsiębiorstwo, gdyż na przykład w PGR Marwice w powiecie gorzowskim, nie zebrano znacznych ilości buraków i ziemniaków¹⁶¹. Krytykowano jednocześnie poszczególnych przełożonych. Niestosowne odnoszenie się do podwładnych zarzucano między innymi dyrektorowi PGR w Czernicy Władysławowi Olszakowi¹⁶². Rachuby robotników dotyczące

¹⁵⁷ D. Koteluk, *W nowych realiach...*, s. 304.

¹⁵⁸ Cyt. za P. Machcewicz, *op. cit.*, s. 135.

¹⁵⁹ APZG, sygn. 97, Zespół Akt ZW ZMP..., Informacje o działalności ZMP..., Informacja o sprawach podejmowanych przez młodzież w dyskusjach na naradach PGR województwie zielonogórskim, Zielona Góra, 11 lipca 1956 r.

¹⁶⁰ W. Gomułka, *VIII Plenum KC PZPR. Przemówienie wygłoszone 20 października 1956 r.*, [w:] *idem, Przemówienia październik 1956 – wrzesień 1957*, Warszawa 1957, s. 12-13; I. Bolkowiak, *Polityka finansowa w stosunku do gospodarki nieuspołecznionej i ludności w okresie wstępnego uprzemysłowienia w Polsce*, Warszawa 1978, s. 236-237.

¹⁶¹ D. Koteluk, *W nowych realiach...*, s. 314.

¹⁶² R. Skobelski, *Wybory do Sejmu PRL z 20 stycznia 1957 roku w województwie zielonogórskim*, „Studia Zachodnie” 2004, nr 7, s. 316.

uzdrowienia warunków międzyludzkich w państwowych gospodarstwach nierzadko pozostawały w sferze niespełnionych oczekiwań. Przykładowo, po skierowaniu na staż Zofii Baran i Krystyny Strzałek do PGR we wsi Ługi miało miejsce w ich odczuciu

przebudzenie się z pięknego snu o rolniczym oficerstwie. O ludziach potrzebnych i cenionych. Tu były epitety, przy których siksy należą do rzędu pieśzcotliwych. Był nędzny pokoik, dwa rozpadające się łóżka i użeranie się o pościel, bo gospodarstwo miało 35 kompletów, ale kto by tam myślał o praniu. Sezonowi wyjechali, to zważyło się na kupę i leży spokojnie. Stołówka PGR została dawno zlikwidowana, jest wprawdzie miejsce, ale kierownik dość miał swoich spraw prywatnych, aby myśleć o takich drobnostkach¹⁶³.

Warto dodać, że po jego usunięciu pozostał tam księgowy, którego jedynym życzeniem było, „[...] aby »te k...«, krew zalała«, spokoju tylko człowiek przez nich nie ma”¹⁶⁴.

Tak samo było w wypadku tworzonych od jesieni 1956 roku w gospodarstwach rolnych i warsztatach PGR rad robotniczych, których działalność z racji upolitycznienia ich struktur przez PZPR zamierała bądź ograniczała się jedynie do spraw socjalno-bytowych oraz kulturalno-oświatowych¹⁶⁵.

W latach 1950-1955 utrwałała się w społeczeństwie negatywna opinia o rolnym sektorze państwowym¹⁶⁶. To tłumaczy dlaczego Alojzy Sroga w broszurze wydanej w 1956 roku traktującej o omawianym przedsiębiorstwie dowodził, że „[...] częste i nagminne są zjawiska, że chłopci nie widzą w PGR wzorowego dobrego gospodarza, bo rzeczywiście – na miano to nie zasługują”¹⁶⁷. Nie bez racji na wsi zielonogórskiej uważano też, iż „z PGR-u, że traktor orze i kosi i w PGR-ch jest mniejsza wydajność jak u chłopca indywidualnego”¹⁶⁸. Przykładowo, w Zespole PGR Polkowice w 1951 roku zrealizowano plan zasiewów pól, który nie był zbieżny z poszczególnymi klasami ziemi. Dlatego też osiągnięte plony były znacznie niższe od chłopskich zbiorów, ponieważ wydajność z ha w indywidualnej gospodarce określono w odniesieniu do żyta na 13 q z ha, a w państwowych gospodarstwach było to 10,4 q z ha. Straty w zakresie produkcji roślinnej w wymienionym roku szacowano tam na 5 736 307 zł. Znamienne, że mimo zaistniałej niegospodarności, fundusz płac w niniejszym przed-

¹⁶³ *Inżynier w kufajce...*, s. 105.

¹⁶⁴ *Ibidem*, s. 106.

¹⁶⁵ M. Ordyłowski, *Ferment społeczny na wsi dolnośląskiej w 1956 r.*, [w:] *Październik 1956 na Ziemiach Zachodnich i Północnych. Materiały seminarium naukowego Mierki k. Olsztyna, wrzesień 1996 r.*, red. W. Wrzesiński, Wrocław 1997, s. 68; T. Rochatka, *Nastroje mieszkańców wsi w województwie poznańskim po październiku 1956 r.*, [w:] *Represje wobec wsi i ruchu ludowego (1956-1989). Materiały z konferencji naukowej 27-28 listopada 2003 r. w Rzeszowie pt. „Wieś i ruch ludowy a władza w PRL w latach 1956-1989”*, red. J. Gmitruk, Z. Nawrocki, t. 2, Warszawa 2004, s. 128.

¹⁶⁶ K. Gawłowski, *Narodziny i rozwój Państwowych Gospodarstw Rolnych w Polsce Ludowej*, [w:] *Wieś i rolnictwo w Polsce Ludowej*, oprac. zbiorowe, Poznań 1990, s. 156.

¹⁶⁷ A. Sroga, *op. cit.*, s. 60.

¹⁶⁸ D. Koteluk, *W nowych realiach...*, przyp. 395, s. 207.

siębiorstwie został zrealizowany w 99,4%¹⁶⁹. W 1952 roku z kolei w skali województwa stwierdzono, że „[...] w przeważającej ilości zespołów i gospodarstw plany wzrostu pogłowia, a tym samym plany dostaw tuczników, plany dostaw mleka – stały się zwykłą zapisaną kartką papieru”¹⁷⁰. Ustalenie tego faktu nastąpiło w wyniku interwencji władz centralnych PZPR, które w obliczu niewykonania przez zielonogórskie przedsiębiorstwo planu w zakresie produkcji zwierzęcej, poleciły wojewódzkim strukturom partii przeprowadzenie kontroli we wszystkich jego zespołach i gospodarstwach. Uczestniczyło w niej około 2 tys. osób. W następstwie tej działalności odnotowano szokujące wręcz przykłady tolerowania przez pracowników Okręgowego Zarządu PGR w Gorzowie Wlkp. w podległych jednostkach przejawów „niechlujstwa, brudu, szkodliwych metod żywienia” zwierząt, które doprowadziły do ich chorób. Tak stało się między innymi w jednym z PGR-ów w Zespole PGR Goraj w powiecie skwierzyńskim, gdzie „[...] w czasie tylko od 1-go do 4-go listopada br. padło ogółem 104 szt. prosiąt i warchlaków. Stwierdzono oficjalnie pryszczycę, lecz mimo że dziesiątki sztuk były już od paru dni nie żywe i leżały pokotem tuż obok chlewni, nikt nie zatroszczył się o to, aby służba weterynaryjna zabezpieczyła należycie chlewnię”¹⁷¹. Stan ten często pogarszał sposób zarządzania PGR-ami, który miał znamiona „księżycowej” ekonomii, ponieważ występował w omawianym okresie „brak zastanowienia się nad pieniędzmi państwowymi, akceptuje się [bowiem – przyp. D.K.] rachunki na części samochodowe do Zespołu Klenica mimo, że Zespół samochodu nie posiada”¹⁷². Na ten temat cytowany już Alojzy Sroga wspominał, że

opowiadano mi w województwie zielonogórskim taką autentyczną historię. Pewien zespół wykazywał w raportach, że 5 tysięcy kwintali ziemniaków przerobił na płatki. Zużyto odpowiednie ilości węgla, robocizny, a jakże. Po czym płatki te sprzedano sąsiedniemu zespołowi. Pieniądże otrzymano, wszystko więc w porządku. I nagle jakaś kontrola przypadkowo wygrzebała, że do płatkarni nie skierowano ani kwintala ziemniaków. Węgiel rzekomo zużyty w płatkarni przeznaczono na inne cele, żadnych płatków nie sprzedano, nie otrzymał ich też ów zespół, który za nie zapłacił. Nazwijmy rzecz po imieniu – było to oszustwo w dużym wydaniu, było to po prostu ordynarne okradzenie państwa i sąsiedniego zespołu¹⁷³.

Natomiast w gospodarstwie Żelechów w powiecie świebodzińskim, zainicjowano hodowlę owiec choć brak tam było odpowiedniego pomieszczenia dla tych zwierząt. Innym razem w kolejnym zespole, oddano do użytku farmę drobiarską, w której w czasie tworzenia przeoczono konieczność założenia studni. W tej

¹⁶⁹ APZG, sygn. 1559, Zespół Akt KW PZPR..., Wydział Rolny, Sektor PGR..., Analiza bilansów...

¹⁷⁰ *Ibidem*, Informacja z odcinka hodowli w PGR-ach woj. zielonogórskiego, 1 grudnia 1952 r.

¹⁷¹ *Ibidem*.

¹⁷² APZG, sygn. 1559, Zespół Akt KW PZPR..., Wydział Rolny, Sektor PGR..., Sprawozdanie z pobytu w Okręgowym Zarządzie PGR Gorzów...

¹⁷³ A. Sroga, *op. cit.*, s. 130-131.

sytuacji zaistniał przymus dowożenia wody z miejsca oddalonego od tego obiektu o trzy kilometry¹⁷⁴.

Robotników tego przedsiębiorstwa zazwyczaj traktowano w lokalnych społecznościach w kategoriach wyobcowanych ludzi lub beneficjentów ówczesnego ustroju, gdyż w przeciwieństwie do indywidualnych rolników przysługiwało im i ich rodzinom prawo do państwowych ubezpieczeń społecznych, w tym zdrowotnych¹⁷⁵. W miejscach pracy tych osób celowo w pierwszej kolejności organizowano punkty zdrowia (lekarskie, felczerskie bądź pielęgniarskie)¹⁷⁶. Mieli oni również łatwiejszą możliwość uzyskania mieszkań, co nierzadko decydowało o ich zawodowym wyborze¹⁷⁷. Dlatego też prawdopodobnie zbyt pochopnie postrzegano te osoby jako bezkrytycznych zwolenników socjalistycznych przekształceń na wsi, w zebraniu POP przy Okręgowym Zarządzie PGR Gorzów Wlkp. 22 maja 1952 roku uczestniczyło bowiem zamiast 42 ludzi zaledwie 14. Co ciekawe, aż połowa z nich ukarana została za brak aktywności partyjnej naganami. Poza tym organizacja ta do czasu interwencji władz zwierzchnich „trzymała w swoich szeregach byłych obszarników i inne elementy niezwiązane klasowo” z partią¹⁷⁸.

Nie tylko mówiono o nich „pegeerusy”¹⁷⁹, „ty buraku z PGR”¹⁸⁰ czy też „kołchoźnicy”, ale także dochodziło z tego powodu do rękoczynów. Tak stało się między innymi w czasie zabawy tanecznej we wsi Lubomyśl w powiecie żarskim, gdzie dwóch indywidualnych rolników okrzyknęło „kołchoźnikami” robotnika PGR Andrzeja Wasilewskiego i jego kolegów, a następnie w wyniku eskalacji słownej utarczki go pobili¹⁸¹. Co ciekawe, obawa przed obniżeniem prestiżu zielonogórskich rodzin chłopskich skutkowałą niechęcią wobec zawierania małżeństw między młodymi

¹⁷⁴ APZG, sygn. 1559, Zespół Akt KW PZPR..., Wydział Rolny, Sektor PGR..., Informacja z odcinka...

¹⁷⁵ H. Rafalski, *Ochrona zdrowia ludności wiejskiej w PRL*, Warszawa 1972, s. 32; H. Słabek, *Wieś i rolnictwo*, [w:] *Polska Ludowa 1944-1950. Przemiany społeczne*, red. F. Ryszka, Wrocław-Warszawa-Kraków-Gdańsk 1974, s. 234; Oficjalnie uważano pracowników PGR w województwie zielonogórskim za „awangardę w przebudowie wsi”, APZG, sygn. 6, WZ PGR, Protokoły z odpraw..., Protokół narady Dyrektorów OZ PGR Gorzów w sprawie szkolenia...

¹⁷⁶ S. Kosiński, *Instytucjonalny rozwój wiejskiej służby zdrowia w okresie międzywojennym i powojennym*, [w:] *Dzieje i przyszłość polskiego ruchu ludowego. Przebudowa i przyszłość*, red. K. Baścik, J. Zalewa, t. 3, Warszawa 2002, s. 281.

¹⁷⁷ Relacja złożona autorowi w dniu 19 listopada 2014 r. przez osobę wychowaną w omawianym okresie w zielonogórskich Państwowych Gospodarstwach Rolnych; *Wieś zielonogórska na wystawach rolniczych*, Zielona Góra 1955, s. 18.

¹⁷⁸ APZG, sygn. 1559, Zespół Akt KW PZPR..., Wydział Rolny, Sektor PGR..., Sprawozdanie z pobytu w Okręgowym Zarządzie PGR Gorzów, Zielona Góra, 26 maja 1952 r.

¹⁷⁹ M. Ordyłowski, *Wieś dolnośląska...*, s. 79.

¹⁸⁰ B. Sałuda, *Problemy socjologiczne Państwowych Gospodarstw Rolnych*, Olsztyn 1973, s. 28.

¹⁸¹ AIPN Po, sygn. IPN Po 069/44/60, Informacje dzienne kierowane do I sek. KW PZPR w Zielonej Górze 1950-1951, Informacje dzienne nr 68/50 z dnia 29 listopada 1950 r. sporządzone na podstawie meldunków WUBP, PUBP i KW MO.

z indywidualnych rodzin gospodarskich i z PGR¹⁸². Na zakończenie warto dodać, że przejąskrawiony i niekorzystny wizerunek byłych pracowników PGR okazał się niezwykle trwały w społeczeństwie, ponieważ jego odzwierciedlenie można odnaleźć na łamach współczesnych publikacji. W jednej z nich w trakcie emocjonalnej rozmowy telefonicznej dwóch kobiet padają znamienne słowa: „Przecie ten twój chłop to nawet do traktora się nie nadawał, jak w pegeerach robił, a i teraz to tylko po gospodarzach gnój wywala!”¹⁸³. W kolejnej czytamy: „pochodził jednak z tak głębokich popegeerowskich warmińskich dołów, że mimo wielkiego wysiłku udało mu się wdrapać jedynie na stanowisko oddziałowego”¹⁸⁴. Podobną tendencję odnotowano w odniesieniu do niektórych filmów, gdyż w pewnym serialu telewizyjnym wypowiedziano na ten temat następujące kwestie: „jak tatuś umrze, to pójdziesz do pegeeru kartofle i kapustę sprzedawać”¹⁸⁵, „tu gorzej mi dają jeść niż świniom w pegeerze do koryta”¹⁸⁶ lub „gdzie tam ojciec do króla podobny, bardziej jakiś taki chłop małorolny z pegeeru”¹⁸⁷.

Państwowe Gospodarstwa Rolne, wbrew oficjalnym deklaracjom władz, nie były „fabrykami zbóż, mięsa i mleka” na wsi zielonogórskiej, lecz fabrykami problemów wynikającymi z centralistycznego sposobu zarządzania nimi sprowadzającego się między innymi do odgórnego określania nawet liczby szklarni w ich poszczególnych strukturach okręgowych¹⁸⁸. O niedorzeczności tego działania świadczy także to, że jeszcze w 1951 roku zakładano, że zielonogórskie państwowe gospodarstwa otrzymają przyczepy, a przystosowane do ich transportu ciągniki dopiero w marcu następnego roku¹⁸⁹. Wydawać by się mogło, że po 1956 roku stan ten ulegnie diametralnej zmianie po niedawnych i kosztownych w sferze ekonomicznej oraz pracowniczej doświadczeniach w tej kwestii, które doprowadziły w opinii sekretarza KC PZPR Zenona Nowaka wręcz do zatracenia przez państwo poszczególnych robotników omawianego przedsiębiorstwa¹⁹⁰. Niestety nadal funkcjonowały PGR-y w ramach dyrektywnego systemu zarządzania gospodarką narodową, w którym kluczową formą sterowania pracami

¹⁸² Z. Jasiewicz, *Rodzina wiejska na Ziemi Lubuskiej. Studium przeobrażeń rodziny na podstawie badań etnograficznych w wybranych wsiach*, Warszawa-Poznań 1977, s. 25.

¹⁸³ O. Rudnicka, *Fartowny pech*, Warszawa 2014, s. 100-101.

¹⁸⁴ Z. Miłoszewski, *Gniew*, Warszawa 2014, s. 214.

¹⁸⁵ „Świat według Kiepskich”, sezon 18, odcinek 430 pt. „Con Amore” dostęp: <http://www.ipla.tv/Swiat-wedlug-kiepskich-odcinek-430/vod-5845848> [dostęp: 3.02.2015 r.].

¹⁸⁶ „Świat według Kiepskich”, sezon 19, odcinek 434 pt. „Fikcyjne pulpety” dostęp: <http://www.ipla.tv/Swiat-wedlug-kiepskich-odcinek-434/vod-5906840> [dostęp: 4.02.2015 r.].

¹⁸⁷ „Świat według Kiepskich”, sezon 19, odcinek 435 pt. „Zagranicznia” dostęp: <http://www.ipla.tv/Swiat-wedlug-kiepskich-odcinek-435/vod-5911420> [dostęp: 4.02.2015 r.].

¹⁸⁸ APZG, sygn. 312, WZ PGR, Zadania planu...; por. H. Duda, *op. cit.*, s. 132-133; M. Machałek, *Przemiany polskiej wsi w latach 1918-1989*, „Klio” 2013, t. 26, s. 75; L.M. Szwengrub, *Państwowe Gospodarstwa Rolne w opinii mieszkańców wsi*, „Roczniki Socjologii Wsi” 1970, t. 10, s. 119.

¹⁸⁹ APZG, sygn. 6, WZ PGR, Protokoły z odpraw... Protokół z narady Kierowników Działów OZ PGR odbytej w dniu 10 grudnia 1951 r. w gabinecie Dyr. OZ PGR.

¹⁹⁰ K. Kozłowski, *Problemy „przemian socjalistycznych” na wsi zachodniopomorskiej (1951-1956)*, [w:] *Wieś polska wobec wydarzeń 1956 roku*, red. G. Miernik, Kielce 1998, s. 179.

w jednostkach produkcyjnych były nakazy przekazywane z centrum politycznego¹⁹¹. Następstwem tego był deficyt, który w Wojewódzkim Zjednoczeniu PGR Zielona Góra w latach 1963/1964-1965/1966 wyniósł 261 mln zł. Co gorsza, z 248 państwowych gospodarstw, aż 110 stale generowało straty, a trwale rentowne były zaledwie 43 z nich. Pozostałe charakteryzowały się zmiennymi wynikami finansowymi¹⁹².

Daniel Koteluk

„FABRYKI ZBOŻA, MIĘSA I MLEKA”. PAŃSTWOWE GOSPODARSTWA ROLNE
W WOJEWÓDZTWIE ZIELONOGÓRSKIM W LATACH 1950-1956.
WPROWADZENIE DO PROBLEMATYKI

Streszczenie. Wzorowane na radzieckich sowchozach Państwowe Gospodarstwa Rolne miały, w myśl kalkulacji władz, w ramach gospodarczego planu sześcioletniego, realizować konkretne zadania. Powinny zgodnie z partyjnymi założeniami być rentownymi socjalistycznymi przedsiębiorstwami zaopatrującymi ludność w podstawowe artykuły rolne, a także ośrodkami ideologicznymi oddziałyującymi na chłopów w celu ich przekonania do socjalistycznej produkcji rolnej. W rzeczywistości gospodarstwa te cechował ekstensywny charakter produkcji osiągnęty w następstwie wzrostu zatrudnienia oraz powiększania powierzchni areałów. W województwie zielonogórskim w 1950 roku obejmowały one 67 285 ha użytków rolnych, w 1953 ich stan posiadania, kosztem ziemi przejętej od rolników indywidualnych, wzrósł do 163 939 ha. W 1955 roku z kolei będącą w dyspozycji tego przedsiębiorstwa powierzchnię gruntów rolnych szacowano na 176 067 ha. Liczba pracowników należących do grupy wytwórczej w tym państwowym gospodarstwie w 1956 roku stanowiło 24 318 osób. W tej sytuacji na 100 ha użytków rolnych przypadało zaledwie 14 z nich. Przyjmowanie nowych gruntów, notoryczne zmiany ich granic i powierzchni oraz organizacji fatalnie rzutowało na efekty ekonomiczne Państwowych Gospodarstw Rolnych. W 1956 roku, ogólny wynik finansowy zielonogórskiego przedsiębiorstwa charakteryzował się bowiem deficytem określanym w milionach złotych na poziomie 353,7.

Słowa kluczowe: kolektywizacja, polscy komuniści, Państwowe Gospodarstwa Rolne w województwie zielonogórskim, plan sześcioletni, deficyt.

„GRAIN, MEAT AND MILK FACTORY”. STATE AGRICULTURAL FARMS
IN ZIELONA GÓRA PROVINCE DURING 1950-1956.
INTRODUCTION

Summary. According to government calculations, State Agricultural Farms, modeled on the Soviet sovkhoses, were supposed to, as a part of a six-year economic plan, accomplish specific assignments. The Party expected them to be viable socialist enterprises providing the population with basic agricultural products, as well as ideological centers influencing the peasants in order for them to accept socialist agricultural production. In fact, these farms were characterized by extensive nature of production achieved as a result of growth in employment and expansion of the acreage.

¹⁹¹ A. Korboński, *Politics of Socialist Agriculture in Poland: 1945-1960*, New York-London 1965, s. 262; M. Kozłowska-Burdziak, *Instytucjonalne uwarunkowania przekształceń własnościowych Państwowych Gospodarstw Rolnych w Polsce w latach 1992-2002*, Białystok 2006, s. 78.

¹⁹² J. Kozioł, *Finansowanie rozwoju Państwowych Gospodarstw Rolnych*, Warszawa 1973, tabl. 35, s. 204.

In Zielona Góra Province in 1950 they covered 67 285 ha of agricultural land, however, in 1953 the area, at the expense of the land acquired from peasants, increased to 169 939 ha. In 1955 the agricultural land acreage at the disposal of the enterprise was estimated at 176 067 ha. The number of workers belonging to the manufacturing group in the state farm in 1956 accounted for 24 318 people. In this situation, there were 100 acres of arable land to only 14 workers. Expansion of the lands, constant changing of their boundaries, surfaces and organization had a disastrous effect on the economy of State Agricultural Farms. In 1956 the overall financial result of the enterprise presented a 353.7 million Polish zloty deficit.

Keywords: collectivization, Polish communists, State Agricultural Farms in Zielona Góra, six-year economic plan, deficit.

Translated by Natalia Bieżańska