

Tadeusz Malinowski

NAJDAWNIEJSZE INSTRUMENTY MUZYCZNE NA ŚLĄSKU W ŚWIETLE BADAŃ ARCHEOLOGICZNYCH

Najdawniejsza muzyka, ten świat dźwięków wydobywanych za pomocą instrumentów oraz narzędzi dźwiękowych przez pierwotnych ludzi z tego regionu, jak i jego wczesnośredniowiecznych mieszkańców, jest dla nas osnuta mgłą wielkiej tajemnicy. Wprawdzie w trakcie badań archeologicznych na rozmaitych stanowiskach pochodzących z pradziejów i z okresu wczesnego średniowiecza są ujawniane – choć stosunkowo rzadko – różne przedmioty określane, także przez instrumentologów, jako narzędzia dźwiękowe lub instrumenty muzyczne, najczęściej jednakże na tej podstawie możemy wnioskować jedynie o ich typologii, możliwościach tonalnych lub o najbardziej ogólnym przeznaczeniu, niezmiernie rzadko zaś możemy snuć przypuszczenia o cechach melodycznych wykonywanej muzyki (np. H. Feicht, 1970, s. 486-487; W. Kamiński, M. Malinowska, 1970, s. 499). Wiadomo ponadto, że to, co przynoszą badania archeologiczne, jest jedynie fragmentem owego zestawu narzędzi dźwiękowych czy instrumentów muzycznych, którymi posługiwał się człowiek pierwotny oraz mieszkaniec naszych ziem we wczesnym średniowieczu, gdyż znaczna część tych przedmiotów, niekiedy bardzo prymitywnych i wykonanych z łatwo niszczących surowców, nie miała szansy przetrwania do naszych czasów. Choć też niekiedy w rozmaitych krajach dokonuje się eksperymentalnych nagrań na zrekonstruowanych pradziejowych i wczesnośredniowiecznych instrumentach muzycznych (np. C. Lund, 1984; por. także T. Malinowski, 1986; J. V. S. Megaw, 1988) – w tym ostatnim zakresie uczyniono to już w 1965 r. w Polsce na podstawie tekstu muzycznego opracowanego przez F. Dąbrowskiego z ówczesnej Wyższej Szkoły Muzycznej w Poznaniu i przy użyciu zrekonstruowanych instrumentów z wykopalisk w Opolu (drewniana piszczałka jednoręczna, bębenek, gęśle – por. W. Kamiński, M. Malinowska, 1970, s. 504) – to jednak nasze wyobrażenia o życiu muzycznym w pradziejach i we wczesnym średniowieczu przypominają na ogół doznania owych więźniów u Platona, którzy siedząc w podziemnej pieczarze oglądali przy świetle ognia chwiejne cienie, jakie spoza ich pleców rzucają przedmioty fizyczne, biorąc za prawdę to, co w rzeczywistości było jedynie cieniem obrazu.

Dlatego też nie będę mówił o życiu muzycznym w pradziejach i we wczesnym średniowieczu, do którego to ostatniego okresu można byłoby spożytkować dodatkowo garść informacji ze źródeł pisanych i ikonograficznych (por. W. Kamiński, 1971, s. 38-40, 44, 47-49, 51, 54), będę natomiast chciał zaprezentować w układzie chrono-

logicznym epok i okresów – znaleziska instrumentów muzycznych i narzędzi dźwiękowych pochodzących z badań archeologicznych nie tylko z północnej części Śląska, lecz z całego obszaru tego regionu w granicach Polski.

Chociaż pradzieje Śląska – dzięki ostatnim odkryciom poczynionym w Trzebnicy w woj. wrocławskim – można przesunąć o ok. pół miliona lat (M. Burdukiewicz, 1992, s. 9), chociaż już u neandertalczyka pojawiają się pierwsze gwizdki (M. Dauvois, 1989, s. 4-7), a *homo sapiens* – u którego można się spodziewać szerszego zestawu interesujących nas instrumentów – zjawiał się na tych ziemiach gdzieś ok. 40 tysięcy lat temu (J. K. Kozłowski, 1991), chociaż więc górnio- i schyłkowopaleolityczne instrumenty są znane z rozmaitych krajów europejskich (np. D. Stockmann, 1986; P. M. T. Scothern, 1986; M. Dauvois, 1989) i z niezliczonych stanowisk południowopolskich (W. Kamiński, 1971, s. 13), to najstarszy śląski instrument pochodzi dopiero ze środkowej epoki kamienia i jest datowany na lata ok. 6500-6400 p. n. e. Jest to fragmentarycznie zachowany aerofon – piszczałka kościana (T. Malinowski, 1989, s. 64; Z. Bagniewski, 1989, s. 7 i tabl. IIe), znaleziona w Pobieli, gm. Wąsosz w woj. leszczyńskim (ryc. 1), w obrębie obozowiska ludności uprawiającej prymitywną gospodarkę przyswajającą (myślistwo, rybołówstwo i zbieractwo).

Z nastaniem neolitu ludność zamieszkująca ziemie polskie przechodzi do gospodarki wytwórczej (uprawa roślin, hodowla zwierząt), zaczyna też wyrabiać z gliny – później wypalanej – przede wszystkim naczynia, ale również i inne przedmioty. Właśnie na takie gliniane narzędzie dźwiękowe i instrument muzyczny natrafiono na Śląsku. Za narzędzie dźwiękowe należy zatem uznać idiofon – grzechotkę glinianą, wykonaną na terenie Wielkiej Niziny Węgierskiej i dzięki kontaktom wymiennym lub dzięki dokonującym się wówczas przesunięciom ku północy rozmaitych grup ludzkich przeniesioną na Śląsk, znalezioną w Glinicy, gm. Łagiewniki w woj. wrocławskim, w osadzie ludności występującej na ziemiach polskich w latach ok. 4000-3500 p. n. e. (J. Banner, 1931; A. Kulczycka-Leciejewiczowa, 1979, s. 151). Do grupy membranofonów należą natomiast 3 klepsydrowate bębny gliniane (ryc. 2) odkryte w osadzie zamieszkiwanej między 2700 a 2400 p. n. e., położonej w Pietrowicach Wielkich, gm. Pietrowice Wielkie w woj. katowickim (J. Bukowska-Gedigowa, 1963, s. 42, ryc. 7d), mające bardzo bliskie odpowiedniki na terenie Śląska Opawskiego i Moraw (J. Bukowska-Gedigowa, 1975, s. 122).

Kolejne interesujące nas przedmioty pojawiają się w znaleziskach archeologicznych na Śląsku dopiero po dłuższej przerwie – w młodszej epoce brązu i we wczesnej epoce żelaza (mniej więcej od ok. 1000 do ok. 400 p. n. e.). Są to przede wszystkim dość często spotykane idiofony – grzechotki gliniane o bardzo zróżnicowanych kształtach. Mamy wśród nich m. in. okazy kuliste, baniaste, dwustożkowe, poduszcowate (ryc. 3:1-6) oraz zoomorficzne, w tym zwłaszcza ornitomorficzne (ryc. 3: 7-14; por. np. B. Gediga, 1967, s. 122-123; 1970, s. 33-60; M. Gedl, 1962, s. 54-56, 375; 1973; 1987). Te ostatnie we wczesnej epoce żelaza (ok. 650-400 p. n. e.) bywają zdobione czerwoną i czarną farbą na żółtobeżowym tle (ryc. 3: 8-14), co spotykane jest wyłącznie na obszarze Śląska (B. Gediga, 1970, s. 46-47). Przedstawione zabytki, wydające zawsze dość ciche, choć bardzo zróżnicowane pod względem wysokości dźwięki dzięki pomieszczonej w nich grudkom wypalanej gliny, są znane w Polsce



Ryc. 1. Pobiel, gm. Wąsosz, woj. Leszno. Fragment mezolitycznej piszczałki kościanej.
Wg T. Malinowskiego

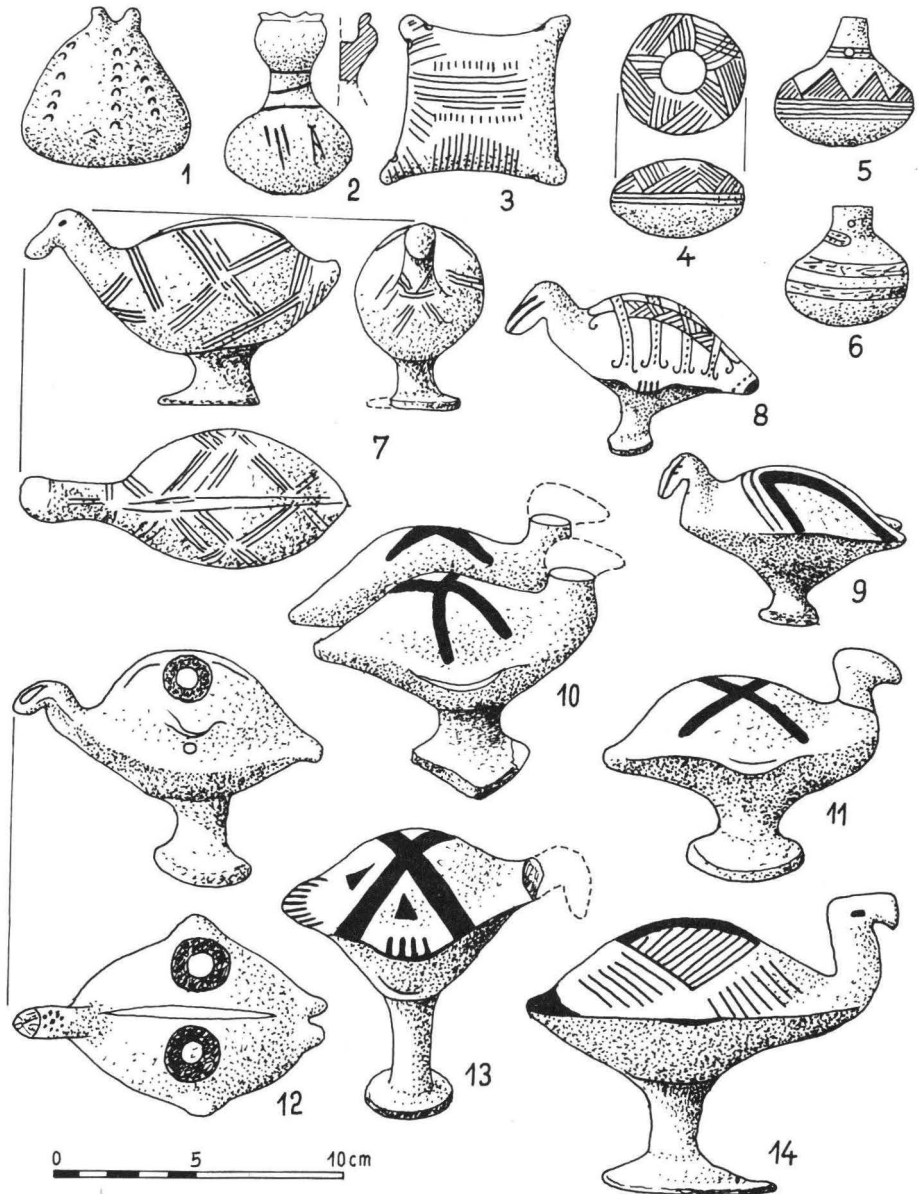


Ryc. 2. Pietrowice Wielkie, gm. Pietrowice Wielkie, woj. Katowice. Neolityczny bęben gliniany. Wg J. Bukowskiej-Gedigowej

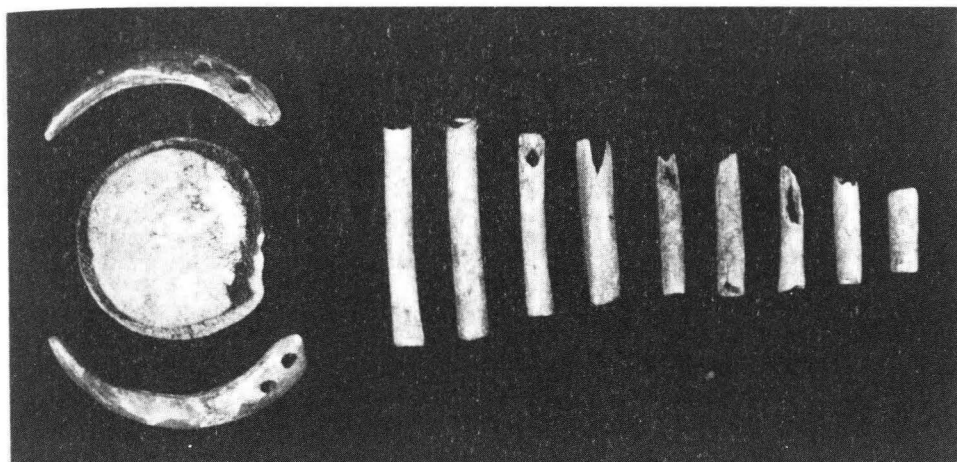
także i poza Śląskiem – głównie w Wielkopolsce oraz w zachodniej części Polski środkowej. Jak o tym świadczą umieszczone w nich otwory – nawlekano je na sznurek lub rzemień i chyba zawieszano na szyi. Przypuszczalnie ich funkcję można łączyć z różnymi egzorcyzmami, czarami, zabiegami magicznymi i kultowymi (T. Malinowski, 1993). Niektóre obserwacje, poczynione m. in. na śląskich cmentarzyskach, wskazują, że posługiwano się nimi także w trakcie obrzędów odprawianych w miejscach pochówku zmarłych (E. Szydłowska, 1972, s. 154; T. Malinowski, 1993, s. 28-29).

Nie wydaje mi się natomiast uzasadnione interpretowanie przedmiotu rogowego lub kościanego, znalezione na grodzisku z wczesnej epoki żelaza w Wicinie, gm. Jasień w woj. zielonogórskim, jako tarła muzycznego (A. Kołodziejski, 1993, s. 24-25).

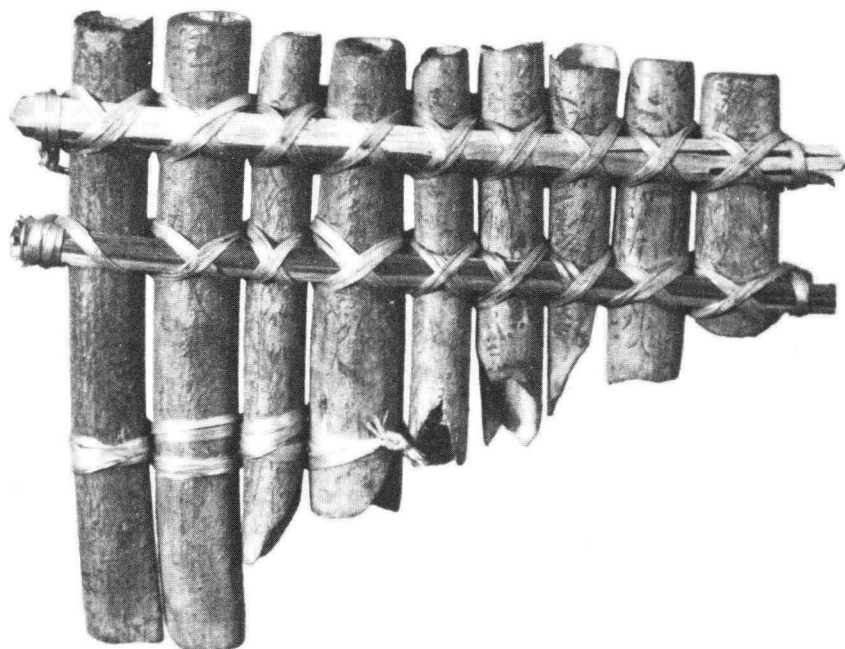
Ze schyłku epoki brązu, z lat ok. 800-650 p. n. e., pochodzi natomiast zupełnie wyjątkowe znalezisko, i to w skali ogólnoeuropejskiej. W grobie ok. 60-letniego mężczyzny na cmentarzysku w Przeczycach, gm. Mierzęcice w woj. katowickim,



Ryc. 3. Grzechotki gliniane z młodszej epoki brązu i z wczesnej epoki żelaza. 1, 2, 4-7 – Kietrz, woj. Opole (wg M. Gedla), 3 – Sobótka, woj. Wrocław, 8 i 13 – Pieszków, gm. Lubin, woj. Legnica, 9 – Chojnów, woj. Legnica, 10 i 11 – Strachowice, gm. Legnickie Pole, woj. Legnica, 12 – Jordanów Śląski, gm. Łągowie, woj. Wrocław, 14 – Ścinawa, woj. Legnica (wg B. Gedigi)

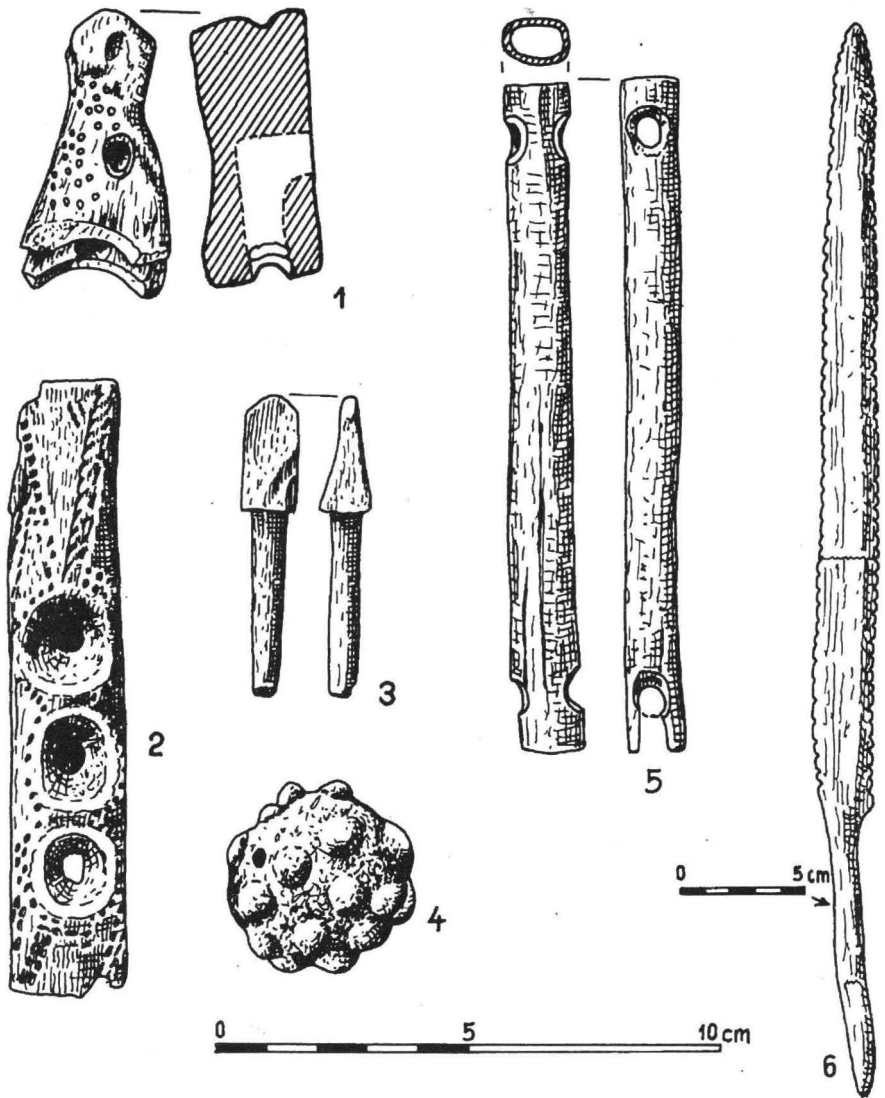


Ryc. 4. Przeczyce, gm. Mierzęcice, woj. Katowice. Amulety oraz rurki z kości kozy lub owcy. Schyłek epoki brązu. Wg E. Szydłowskiej i W. Kamińskiego



Ryc. 5. Przeczyce, gm. Mierzęcice, woj. Katowice. Zrekonstruowana fletnia Pana ze schyłku epoki brązu. Wg E. Szydłowskiej i W. Kamińskiego





Ryc. 6. 1 – Wrocław-Muchobór Wielki. Domniemany gwizdek kościany ze schyłkowego okresu starożytności (wg M. Bednarka); 2 – Wrocław-Ostrów Tumski. Wczesnośredniowieczna piszczałka drewniana (wg H. Jankowskiej); 3 – Wrocław-Ostrów Tumski. Drewniany kołeczek wczesnośredniowiecznego instrumentu strunowego (wg H. Jankowskiej); 4 – Wrocław-Ostrów Tumski. Wczesnośredniowieczna grzechtka gliniana (wg H. Jankowskiej); 5 – Wrocław-Ostrów Tumski. Wczesnośredniowieczna piszczałka drewniana (wg B. Czerskiej i J. Kaźmierczyka); 6 – Wrocław-Ostrów Tumski. Domniemane wczesnośredniowieczne tarło muzyczne (wg B. Czerskiej i J. Kaźmierczyka)

natrafiono – oprócz amuletów – na 9 pustych w środku rurek różnej długości (od 34 do 87 mm) z kości kozy lub owcy (ryc. 4), które – dzięki m. in. współpracy z muzykologiem-instrumentoznawcą – można było łącznie określić jako pozostałość po aerofonie zwanym fletnią Pana (ryc. 5), strojącym c^3 , d^3 , e^3 , g^3 , a^3 , c^4 , d^4 , e^4 i g^4 (E. Szydłowska, W. Kamiński, 1966). Ten typ instrumentu z pewnością trudno byłoby uznać za reprezentatywny dla całej interesującej nas krainy, gdyż jego pojawienie się na jej wschodnim pograniczu jest prawdopodobnie wynikiem wbiać się w owym czasie klina ludności prairiiryjskiej we wschodnią część Śląska i zachodnią partię Małopolski (T. Malinowski, 1975, s. 19-23, 25). Choć sceny z mniej więcej współczesnych situl brązowych we Włoszech, Austrii i Słowenii poświadczają używanie fletni Pana w trakcie popisów muzycznych, podczas uctw oraz jako instrumentu wojskowego (por. T. Malinowski, 1975, s. 21, 22, 24, 25), znalezisko z Przeczyc tłumaczy się – na podstawie całokształtu danych odnoszących się do pochówka, w którym wystąpiło – przypuszczalnie jako instrument szamana (E. Szydłowska, W. Kamiński, 1966, s. 413-414).

Cztery ostatnie wieki starej ery i pięć, sześć pierwszych wieków nowej ery to okres nader rzadkiego występowania instrumentów muzycznych oraz narzędzi dźwiękowych, i to w skali całości ziem dzisiejszej Polski. Analogicznie też wyglądała wówczas, w schyłkowym okresie starożytności, sytuacja na Śląsku. Gdzieś z czasu między połową III a połową IV w. n. e. pochodzi idiofon – półkulisty dzwonek z blachy brązowej, znaleziony na cmentarzysku w Radzynie, gm. Sława w woj. zielonogórskim (E. Petersen, 1936, s. 184), a będący importem z obszaru imperium rzymskiego (W. Nowakowski, 1988, s. 96). Mniej więcej na ten okres jest datowany przypuszczalny aerofon – domniemany gwizdek kościany (ryc. 6: 1), znaleziony w obrębie osady we Wrocławiu-Muchoborze Wielkim (M. Bednarek, 1988, s. 41 i tabl. XVII:1; por. T. Malinowski, 1989, s. 67). Ogólnie do pierwszych wieków naszej ery można odnieść dwustożkową grzechotkę glinianą – niezmiernie rzadki w tym czasie idiofon – znalezioną na cmentarzysku w Sobocisku, gm. Oława w woj. wrocławskim (C. Pescheck, 1939, s. 95; J. Kostrzewski, 1961, s. 69 i tabl. VIa).

W kontekście niezbyt obfitych informacji o pradziejowych instrumentach muzycznych i narzędziach dźwiękowych bardziej bogato prezentują się interesujące nas materiały archeologiczne pochodzące z okresu wczesnego średniowiecza, a zatem odnoszące się do społeczeństwa wczesnofeudalnego. Reprezentują też one – poza bezpośrednimi znaleziskami membranofonów – wszystkie 3 pozostałe podstawowe grupy instrumentów: idiofony, aerofony i chordofony.

Jeśli chodzi o idiofony, to zacznijmy rozpatrywać tę grupę od kulistych lub kulisto-stożkowatych, niewielkich dzwoneczków brązowych (wyjątkowo srebrnych), noszonych przez osobników obojga płci, w tym także przez dzieci, zazwyczaj pojedynczo zawieszonych przy głowie. Niewątpliwie były to przedmioty ozdobne, a wydawany przez nie delikatny dźwięk mógł np. akcentować rytm w trakcie tańca (T. Malinowski, 1993a). Najstarszy z nich, znaleziony w Lubomi, gm. Lubomia w woj. katowickim (ryc. 7: 2), datowany na koniec VIII i na IX w. (J. Szydłowski, 1970, s. 178; J. Szydłowski, W. Pierzyna, 1970, s. 20), jest zakarpackim importem. Kolejne są sporo młodsze – wyjątkowy okaz srebrny, zawieszony na kabłączku skroniowym



Ryc. 7. Wczesnośredniowieczne dzwonki brązowe (1-3), srebrne (4, 5) oraz żelazny (6). 1 – Głogów, woj. Legnica (wg K. Wachowskiego); 2 – Lubomia, gm. Lubomia, woj. Katowice (wg J. Szydłowskiego i W. Pierzyny); 3 – Opole-Groszowice (wg K. Wachowskiego); 4 – Wrocław-Ostrów Tumski (wg B. Czerskiej i J. Kaźmierczyka); 5 – Gostyń, gm. Gaworzyce, woj. Legnica (wg H. Seger); 6 – Wrocław-Ostrów Tumski (wg J. Kaźmierczyka i A. Limisiewicz)

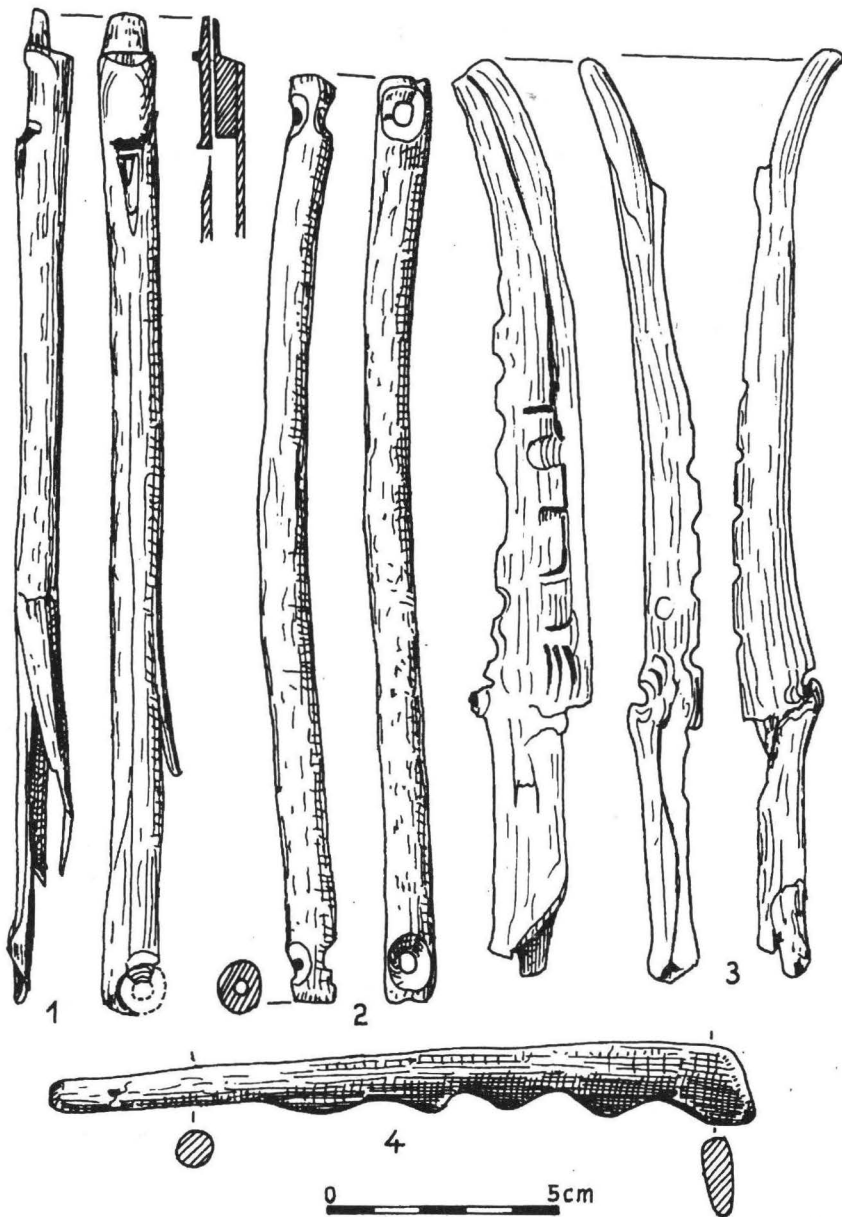
(ryc. 7: 5), z Gostynia, gm. Gaworzyce w woj. legnickim, jest datowany na koniec X w. (H. Seger, 1928, s. 135, 152), brązowe dzwoneczki natomiast (ryc. 7: 1, 3) z Głogowa w woj. legnickim (K. Wachowski, 1975, s. 84, 85), Krzanowic, gm. Dobrzeń Wielki w woj. opolskim (K. Wachowski, 1975, s. 59, 92-93), Opola-Groszowic (K. Wachowski, 1975, s. 59, 109), Opola-Nowej Wsi Królewskiej (K. Wachowski, 1975, s. 59, 116) oraz Żukowic, gm. Żukowice w woj. legnickim (M. Kaczkowski, 1971, s. 35) – mieszczą się między końcem X a połową XII w. Najprawdopodobniej też są one albo importami z ziem bałtyjskich lub zachodniofińskich, albo też ich miejscowymi naśladownictwami (T. Malinowski, 1993a; por. też Ł. Okulicz-Kozaryn, 1993, s. 97, 213, 221).

Na Ostrowie Tumskim we Wrocławiu dokonano zaś odkrycia jeszcze innych dzwoneczków. Jeden z nich, srebrny, kształtu stożkowatego (ryc. 7: 4), datowany na XIII w. (B. Czerska, J. Kaźmierczyk, 1988, s. 63), jest importem z Europy Zachodniej i przypuszczalnie był związany z liturgią chrześcijańską. Drugi, prostokątny i dość duży, przypuszczalnie żelazny (ryc. 7: 6), datowany ogólnie na wczesne średniowiecze (J. Kaźmierczyk, A. Limisiewicz, 1990, s. 273-274), pełnił, być może, funkcję dzwonka pasterskiego.

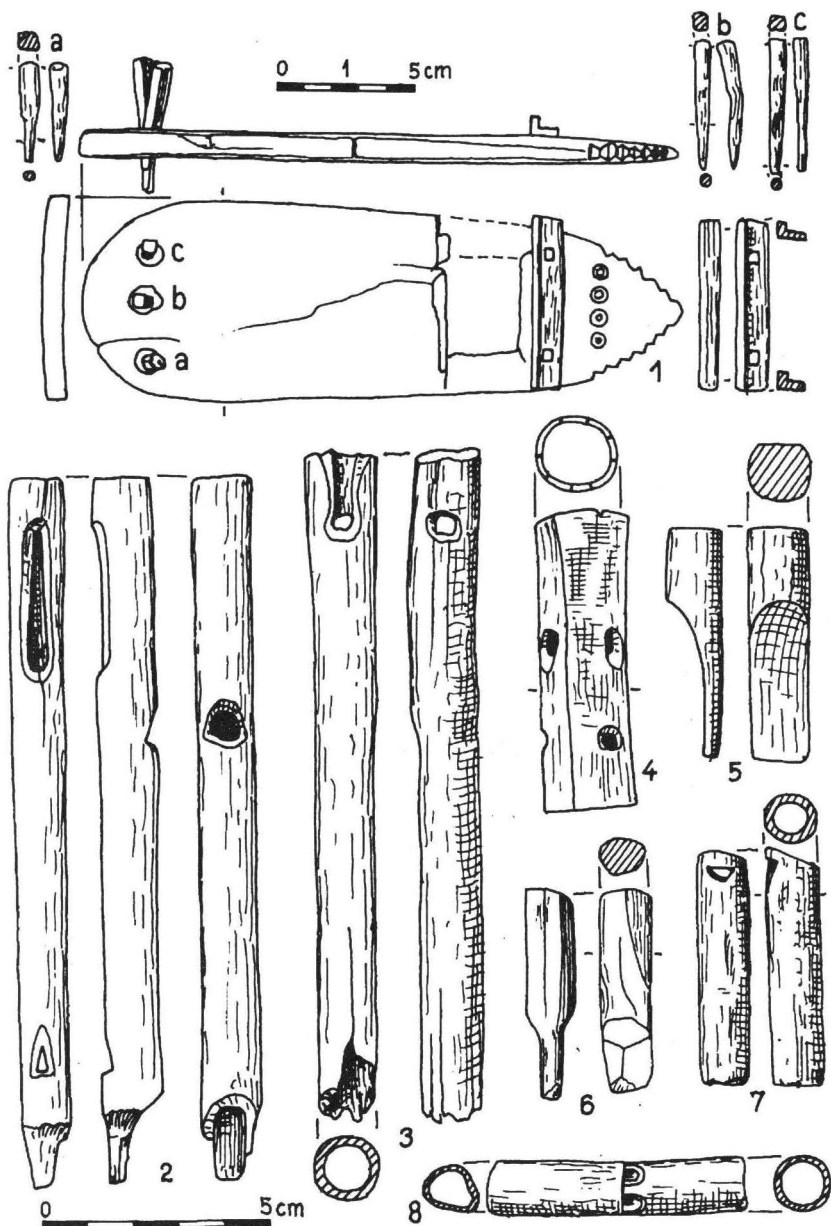
Inne idiofony – gliniane grzechotki z guzkami na powierzchni – znane są z Ostrowa Tumskiego we Wrocławiu (ryc. 6: 4), z XI-XII w. (W. Kóćka, E. Ostrowska, 1955, s. 274, tabl. 77b; H. Jankowska, 1975, s. 149), w 2 egzemplarzach z Ostrówka w Opolu, z XII w., oraz z Lipin, gm. Lubin w woj. legnickim (ogólne datowanie na wczesne średniowiecze). Są one importami z obszaru Rusi Kijowskiej (Z. Hilcerówna, 1951, s. 18-20). Jak przypuszczają niektórzy instrumentolodzy (W. Kamiński, 1971, s. 51), grzechotki te były osadzane otworem na drewnianej rękonożce, co umożliwiało wybijanie rytmu.

Ostatnie wreszcie idiofony to drewniane tarła muzyczne używane zapewne do celów rytmicznych, odkryte wśród materiałów wykopaliskowych również przez instrumentologów (W. Kamiński, 1971, s. 52). Aż 5 egzemplarzy pochodzi z Ostrówka w Opolu (ryc. 8: 3), zaś datowane są na koniec X w., na połowę XI w. i na pierwszą połowę XII w.; wykonano je z drewna dębu (J. Bukowska-Gedigowa, B. Gediga, 1986), 2 zaś (ryc. 6: 6, 8: 4), z Ostrowa Tumskiego we Wrocławiu, datuje się na połowę XII w. (E. Ostrowska, 1959, s. 148) i ogólnie na wczesne średniowiecze (B. Czerska, J. Kaźmierczyk, 1988, s. 62).

Wśród aerofonów najliczniejsze są drewniane piszczałki. Na samym Ostrówku w Opolu odkryto ich 12 egzemplarzy (J. Bukowska-Gedigowa, B. Gediga, 1986), wykonanych prawie wyłącznie z drewna czarnego bzu (ryc. 9: 2), datowanych na wszystkie fazy tamtejszego grodu, mieszczące się między końcem X i końcem XII w., nie licząc kilku okazów domniemanych (ryc. 8: 2, 9: 3). Najbardziej interesująca jest tu (W. Hołubowicz, 1957, s. 217) – pochodząca z drugiej ćwierci XI w. – piszczałka czopowa typu dziobowego (ryc. 8: 1), będąca klasycznym typem piszczałki jednoręcznej, używanej wraz z bębenkiem, która poświadcza w pośredni sposób występowanie membranofonów w śląskim instrumentarium muzycznym wczesnego średniowiecza (W. Kamiński, 1971, s. 42). Trzeba także dodać, że w Opolu na Ostrówku natrafiono na dziewięć czopów piszczałek (ryc. 9: 5, 6), wykonanych głównie z dREW-



Ryc. 8. 1 – Opole-Ostrówek. Wczesnośredniowieczna piszczałka drewniana (wg W. Hołubowicza); 2 – Opole-Ostrówek. Domniemana wczesnośredniowieczna piszczałka drewniana (wg J. Bukowskiej-Gedigowej i B. Gedigi); 3 – Opole-Ostrówek. Wczesnośredniowieczne tarło muzyczne (wg J. Bukowskiej-Gedigowej i B. Gedigi); 4 – Wrocław-Ostrów Tumski. Fragment wczesnośredniowiecznego tarła muzycznego (wg E. Ostrowskiej)



Ryc. 9. Opole-Ostrówek. Zabytki wczesnośredniowieczne: 1 – instrument strunowy z kory; 2 – piszczałka drewniana; 3 – domniemana piszczałka drewniana; 4 – gwizdek kościany; 5, 6 – drewniane czopy piszczałek; 7 – gwizdek drewniany; 8 – gwizdek drewniany. Wg J. Bukowskiej-Gedigowej i B. Gedigi (1-6 i 8) oraz wg W. Hołubowicza (7)

na wierzby, ale również i cisu (J. Bukowska-Gedigowa, B. Gediga, 1986). Dwie piszczałki drewniane (ryc. 6: 5) znane są z Ostrowa Tumskiego we Wrocławiu (W. Kóčka, E. Ostrowska, 1960, s. 56; H. Jankowska, 1975, s. 149; B. Czerska, J. Kaźmierczyk, 1988, s. 62), w tym jedna, zdobiona na powierzchni (ryc. 6: 2), pochodzi z przełomu X i XI w.

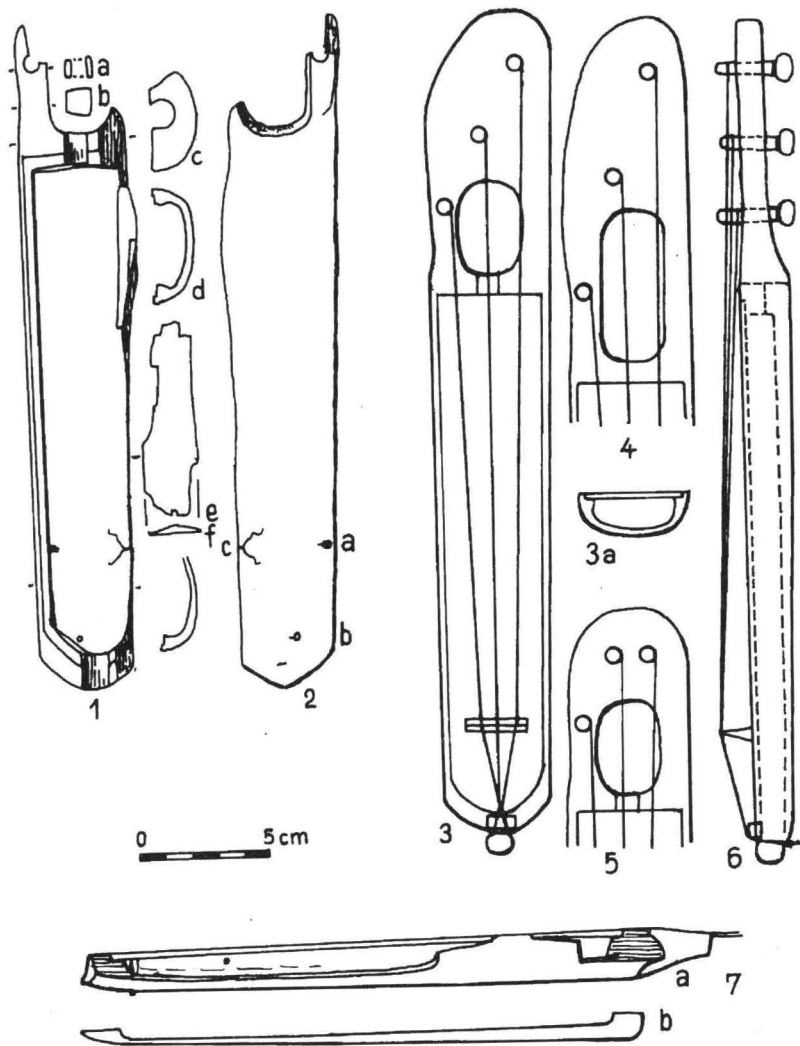
Co do piszczałek kościanych, to za takowe – choć chyba bezzasadnie – uważa się 5 rurek bez bocznych otworów, wykonanych z kości łokciowych gęsi, znalezionych w warstwach datowanych od pierwszej ćwierci XI w. do połowy XII w. na Ostrowie Tumskim we Wrocławiu (K. Jaworski, 1990, s. 80-83). Sporo późniejszą, bo pochodzącą z XIV-XV w., bliżej nie określoną piszczałkę kościaną prawdopodobnie odkryto w Bardzie w woj. wałbrzyskim (Informator, 1986, s. 159).

Do grupy aerofonów należą też gwizdki. Trzy okazy drewniane znane są wyłącznie z Opola-Ostrówka i datowane od początku XI w. do przełomu XI i XII w. (J. Bukowska-Gedigowa, B. Gediga, 1986). Jeden z nich (ryc. 9: 7), z początku XI w., prezentuje formę przejściową między zadęciem krawędziowym a czopowym (W. Hołubowicz, 1957, s. 217; W. Kamiński, 1971, s. 45-46), drugi natomiast (ryc. 9: 8), pochodzący z końca XI w. (J. Bukowska-Gedigowa, B. Gediga, 1986), to gwizdek dwudźwiękowy, najprawdopodobniej pełniący funkcję wabika (por. W. Kamiński, 1971, s. 46).

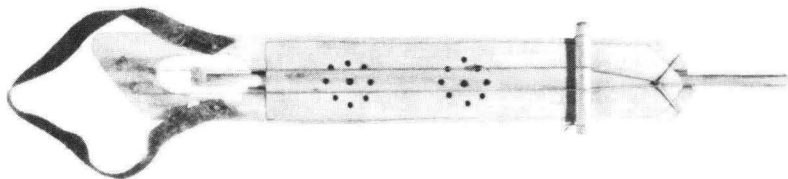
Nieco liczniejsze są gwizdki kościane i rogowe. Na Ostrówku w Opolu odkryto ich 5 (J. Bukowska-Gedigowa, B. Gediga, 1986), datowanych od końca X do połowy XII w. Jeden z dwóch najwcześniejszych (ryc. 9: 4) jest również najprawdopodobniej odmianą gwizdka dwudźwiękowego. Zbliżony gwizdek, wykonany z kości łokciowej gęsi i datowany na lata dwudzieste i trzydzieste XI w., znaleziono na Ostrowie Tumskim we Wrocławiu (K. Jaworski, 1990, s. 80-81). Ogólnie określane jako wczesnośredniowieczny gwizdek kościany pochodzi też z Rzymówki, gm. Złotoryja w woj. legnickim (H. Kurtz, 1936, s. 36; T. Wiczorowski, 1939-1948, s. 352). Bliżej nie scharakteryzowany aerofon kościany (piszczałka?, gwizdek?) z XI-XII w. znaleziono też ostatnio w Bytomiu Odrzańskim w woj. zielonogórskim (S. Moździoch, L. Nowacka, 1990, s. 335).

Kończąc omawianie wczesnośredniowiecznych aerofonów wypada poświęcić kilka zdań kwestii przedziurawionych kości śródstopia i śródreza świni, traktowanych przez licznych badaczy – w tym i muzykologów – jako tzw. wirujące kostki (np. W. Kamiński, 1971, s. 47), służące do wydawania buczonego, brzęczącego dźwięku. Na Śląsku są one spotykane bardzo licznie na Ostrówku w Opolu (aż 144 egzemplarze – J. Bukowska-Gedigowa, B. Gediga, 1986) i na Ostrowie Tumskim we Wrocławiu (24 egzemplarze – K. Jaworski, 1990, s. 76-80). Jak jednak ostatnio wykazałem (T. Malinowski, 1993b), przedmioty te służyły do zupełnie innego celu i tylko sporadycznie, w sposób wtórny, jak wiele różnych przedmiotów, mogły być ewentualnie używane w charakterze narzędzi dźwiękowych.

Ostatnią grupę interesujących nas wczesnośredniowiecznych instrumentów stanowią chordofony. Na dwa takie rzadko spotykane zabytki natrafiono na Ostrówku w Opolu. Jeden z nich, datowany na koniec X w. (B. Gediga, 1972, s. 179-180; J. Bukowska-Gedigowa, B. Gediga, 1986), długości 22,5 cm oraz szerokości 5,7-7,7



Ryc. 10. Opole-Ostrówek. Wczesnośredniowieczny instrument strunowy: stan po odkryciu i rekonstrukcja. Wg W. Hołubowicza i L. Pietkiewicza



Ryc. 11. Opole-Ostrówek. Wczesnośredniowieczny instrument strunowy – inna propozycja rekonstrukcji. Wg W. Kamińskiego

cm, wykonany z drewna świerkowego, rezonansowego, równo- i wąskostoistego, miał z jednej strony 4 otwory na kołki naciągowe strun (zachowały się 2 kołki z resztkami końskiego włosa) oraz podkładkę pod struny, z drugiej zaś – tylko 3 otwory z jednym zachowanym kołkiem (ryc. 9: 1). Jak się przypuszcza, siła dźwięków wydobywanych z tego miniaturowego instrumentu musiała być niewielka. Drugi instrument, pochodzący z przełomu XI i XII w. (W. Hołubowicz, L. Pietkiewicz, 1959; J. Bukowska-Gedigowa, B. Gediga, 1986), długości 23,5 cm, szerokości 4 cm, wykonany z drewna lipowego, miał 3 lub 2 struny (ryc. 10, 11). Zakłada się, że również i ten instrument miał – ze względu na dość cichy, delikatny dźwięk – charakter wybitnie kameralny (W. Kamiński, 1971, s. 36). Z Ostrowa Tumskiego we Wrocławiu jedyną pozostałością instrumentu strunowego jest jedynie wczesnośredniowieczny kołek drewniany (ryc. 6: 3), służący do naciągania strun (H. Jankowska, 1975, s. 149).

Kończąc niniejszy przegląd instrumentów muzycznych i narzędzi dźwiękowych z pradziejów i wczesnego średniowiecza na Śląsku wypada mi jeszcze zwrócić uwagę na jedną sprawę. Otóż – jeśli chcemy nieco głębiej wniknąć w świat dźwięków oraz muzyki najdawniejszych i wczesnośredniowiecznych mieszkańców Polski – konieczna jest bardziej intensywna i, być może, nawet zorganizowana współpraca archeologów z muzykologami-instrumentoznawcami (T. Malinowski, 1988). Często bowiem zdarza się, że jako instrumenty muzyczne czy narzędzia dźwiękowe uznaje się przedmioty, które mimo zewnętrznego podobieństwa nie mogły spełniać przypisywanych im funkcji (W. Kamiński, 1971, s. 44-45, 48; M. Zeylandowa, 1979; T. Malinowski, 1981, s. 269). Tego rodzaju uwagę wypadnie – być może – odnieść także do niektórych śląskich materiałów zaprezentowanych przeze mnie, gdyż nie wszystkie one były poddane ekspertyzom instrumentologicznym¹.

¹ Niniejszy tekst przedstawiłem 11 XII 1993 r. na konferencji naukowej „Dawne życie muzyczne Północnego Śląska” w Żaganie. W nieco odmienionej postaci został on także zaprezentowany w ramach Wszechnicy Oddziału PAN we Wrocławiu 16 I 1996 r. (por. T. Malinowski, *Instrumenty muzyczne w pradziejach i we wczesnym średniowieczu na Śląsku*, „Nauka Wroclawska”, nr 3: 1996, s. 4-5).

Literatura

- Bagniewski Z.
(1989) *Obozowisko kultury komornickiej w Pobieli, gm. Wąsosz, w świetle badań z 1985 r.*, „Śląskie Sprawozdania Archeologiczne”, t. 28, s. 5-8.
- Banner J.
(1931) *Die steinzeitlichen Klappern von Gleinitz und Kopáncs-Kökénydomb*, „Altschlesien”, t. 3, nr 2, s. 153-156.
- Bednarek M.
(1988) *Sprawozdanie z rozpoznawczych badań wykopaliskowych na osadzie wielokulturowej we Wrocławiu-Muchoborze Wielkim, stan. C*, „Śląskie Sprawozdania Archeologiczne”, t. 27, s. 41-43.
- Bukowska-Gedigowa J.
(1963) *Badania neolitycznej osady w Pietrowicach Wielkich, pow. Racibórz, w latach 1960-1961*, „Sprawozdania Archeologiczne”, t. 15, s. 32-46;
(1975) *Kultura pucharów lejkowatych w dorzeczu górnej Odry*, „Przegląd Archeologiczny”, t. 23, s. 83-186.
- Bukowska-Gedigowa J., Gediga B.
(1986) *Wczesnośredniowieczny gród na Ostrówku w Opolu*, Wrocław.
- Burdukiewicz M.
(1992) *Krzemienica dolnopaleolityczna z Trzebnicy, woj. wrocławskie*, „Śląskie Sprawozdania Archeologiczne”, t. 33, s. 7-15.
- Czerska B., Kaźmierczyk J.
(1988) *Wrocław Ostrów Tumski w świetle badań 1984 r. Plecionka w budownictwie mieszkalnym i gospodarczym Wrocławia XI w.*, „Śląskie Sprawozdania Archeologiczne”, t. 27, s. 55-64.
- Dauvois M.
(1989) *Son et musique paléolithiques*, „Les Dossiers d'Archéologie”, nr 142, s. 2-11.
- Feicht H.
(1970) *Muzyka w Polsce średniowiecznej*, [w:] *I Międzynarodowy Kongres Archeologii Słowiańskiej*, t. 5, Wrocław-Warszawa-Kraków, s. 485-496.
- Gediga B.
(1967) *Plemiona kultury łużyckiej w epoce brązu na Śląsku środkowym*, Wrocław-Warszawa-Kraków.
(1970) *Motywy figuralne w sztuce ludności kultury łużyckiej*, Wrocław-Warszawa-Kraków.
(1972) *Badania wykopaliskowe na Ostrówku w Opolu w 1968 i 1969 roku oraz omówienie najważniejszych wyników zakończonych prac*, „Sprawozdania Archeologiczne”, t. 24, s. 175-215.
- Gedl M.
(1962) *Kultura łużycka na Górnym Śląsku*, Wrocław-Warszawa-Kraków.
(1973) *Cmentarzysko halsztackie w Kietrzu, pow. Głubczyce*, Wrocław.
(1987) *Cmentarzysko ze schyłku epoki brązu w Kietrzu*, t. 2, Wrocław.
- Hilczarówna Z.
(1951) *Przyczynki do handlu Polski z Rusią Kijowską*, „Przegląd Archeologiczny”, t. 9, z. 1, s. 8-23.
- Hołubowicz W.
(1957) *Z badań na Ostrówku w Opolu w roku 1955*, „Sprawozdania Archeologiczne”, t. 3, s. 204-223.
- Hołubowicz W., Pietkiewicz L.
(1959) *„Skrzypce polskie” z XI w. z badań w Opolu*, „Archeologia Śląska”, t. 2, s. 191-198.
- Informator
(1986) *Informator archeologiczny. Badania rok 1985*, Warszawa.
- Jankowska H.
(1975) *Najdawniejsze dzieje Wrocławia*, Wrocław.

- Jaworski K.
(1990) *Wyroby z kości i poroża w kulturze wczesnośredniowiecznego Ostrowa Tumskiego we Wrocławiu*, Wrocław-Warszawa.
- Kaczkowski M.
(1971) *Charakterystyka osadnictwa wczesnośredniowiecznego w rejonie Głogowa od połowy V do połowy XI wieku w świetle źródeł archeologicznych*, „Zielonogórskie Zeszyty Muzealne”, t. 2, s. 5-37.
- Kamiński W.
(1971) *Instrumenty muzyczne na ziemiach polskich. Zarys problematyki rozwojowej*, Kraków.
- Kamiński W., Malinowska M.
(1970) *Stan badań i możliwości badawcze wczesnośredniowiecznego instrumentarium muzycznego w oparciu o polskie materiały archeologiczne*, [w:] *I Międzynarodowy Kongres Archeologii Słowiańskiej*, t. 5, Wrocław-Warszawa-Kraków, s. 497-504.
- Kaźmierczyk J., Limisiewicz A.
(1990) *Ogólna charakterystyka przebiegu prac wykopaliskowych i przegląd ważniejszych wyników uzyskanych na Ostrowie Tumskim we Wrocławiu w 1988 roku*, „Śląskie Sprawozdania Archeologiczne”, t. 31, s. 263-276.
- Kóčka W., Ostrowska E.
(1955) *Prace wykopaliskowe we Wrocławiu w latach 1949-1951*, „Studia Wczesnośredniowieczne”, t. 3, s. 271-275.
(1960) *Wrocław wczesnośredniowieczny*, [w:] *Z przeszłości Śląska*, Wrocław-Warszawa, s. 45-59.
- Kołodziejski A.
(1993) *Wicina. Osada obronna sprzed 2500 lat*, Zielona Góra.
- Kostrzewski J.
(1961) *Zagadnienie ciągłości zaludnienia ziem polskich w pradziejach (od połowy II tysiąclecia p. n. e. do wczesnego średniowiecza)*, Poznań.
- Kozłowski J. K.
(1991) *Pierwotne zasiedlenie Europy przez Homo erectus i Homo sapiens sapiens*, „Sprawozdania z Czynności i Posiedzeń Polskiej Akademii Umiejętności”, t. 55, s. 35-37.
- Kulczycka-Leciejewiczowa A.
(1979) *Pierwsze społeczeństwa rolnicze na ziemiach polskich. Kultury kręgu naddunajskiego*, [w:] *Prahistoria ziem polskich*, t. 2: *Neolit*, Wrocław, s. 19-164.
- Kurtz H.
(1936) *Slawische Bodenfunde in Schlesien*, Breslau.
- Lund C.
(1984) *Fornordiska klanger – The sounds of prehistoric Scandinavia*, Stockholm (płyta EMI nr kat. 1361031+broszura).
- Malinowski T.
(1975) *Problem pogranicza prastłowiańsko-prailiryskiego*, „Slavia Antiqua”, t. 21, s. 5-46.
(1981) *Archaeology and musical instruments in Poland*, „World Archaeology”, t. 12, s. 266-272.
(1986) *Rec.: Cajsja Lund, Fornordiska klanger – The sounds of prehistoric Scandinavia*, Stockholm 1984, „Śląskie Prace Humanistyczne”, nr 6a, s. 245-259.
(1988) *Some problems of co-operation between archaeology and musicology in Poland*, [w:] *The archaeology of early music cultures*, Bonn, s. 337-341.
(1989) *Les instruments de la préhistoire polonaise*, „Les Dossiers d'Archéologie”, nr 142, s. 62-67.
(1993) *Grzechotki gliniane kultury lużyckiej w Polsce*, „Śląskie Prace Humanistyczne”, nr 11a, s. 3-38.
(1993a) *O wczesnośredniowiecznych dzwoneczkach z ziem polskich*, „Archeologia Polski”, t. 38, s. 95-122.
(1993b) *Wczesnośredniowieczne hetki czy wirujące kostki?* [w:] *Śląskie studia historyczne*, Słupsk, s. 3-13.
- Megaw J. V. S.
(1988) *The emperors new clothes: the new music archaeology*, [w:] *The archaeology of early music cultures*, Bonn, s. 343-353.

Moździoch S., Nowacka L.

(1990) *Poszukiwania grodu kasztelańskiego w Bytomiu Odrzańskim, woj. Zielona Góra, w 1988 roku*, „Śląskie Sprawozdania Archeologiczne”, t. 31, s. 329-336.

Nowakowski W.

(1988) *Metallglocken aus der römischen Kaiserzeit im europäischen Barbaricum*, „Archaeologia Polona”, t. 27, s. 69-146.

Okulicz-Kozaryn Ł.

(1993) *Finowie zachodni*, Warszawa.

Ostrowska E.

(1959) *Prace wykopaliskowe na Ostrowie Tumskim we Wrocławiu w roku 1956*, „Sprawozdania Archeologiczne”, t. 6, s. 144-157.

Pescheck C.

(1939) *Die frühwandalische Kultur in Mittelschlesien (100 vor bis 200 nach Chr.)*, Leipzig.

Petersen E.

(1936) *Germanen an den Ufern des „Schlesischen Meeres“*, „Altschlesische Blätter”, R. 11, s. 182-184.

Scothern P. M. T.

(1986) *Presentation of a music-archaeological research project. The musical evidences of the Palaeolithic: a palaeo-organological survey*, [w:] *Second conference of the ICTM Study Group on Music Archaeology*, t. 1, Stockholm, s. 73-79.

Seger H.

(1928) *Die schlesischen Silberfunde der spät-slawischen Zeit*, „Altschlesien”, t. 2, z. 2, s. 129-161.

Stockmann D.

(1986) *On the early history of drums and drumming in Europe and the Mediterranean*, [w:] *Second conference of the ICTM Study Group on Music Archaeology*, t. 1, Stockholm, s. 11-28.

Szydłowska E.

(1972) *Cmentarzysko kultury łużyckiej w Przechycach, pow. Zawiercie. Omówienie materiałów*, „Rocznik Muzeum Górnośląskiego w Bytomiu”, seria archeologiczna, t. 9, s. 1-256.

Szydłowska E., Kamiński W.

(1966) *Instrument muzyczny z cmentarzyska kultury łużyckiej w Przechycach, pow. Zawiercie*, „Archeologia Polski”, t. 11, s. 401-422.

Szydłowski J.

(1970) *Wczesnośredniowieczne grodzisko w Lubomi, pow. Wodzisław Śląski, po trzech sezonach wykopaliskowych (1966-1968)*, „Sprawozdania Archeologiczne”, t. 22, s. 173-191.

Szydłowski J., Pierzyna W.

(1970) *Lubomia – gród plemienny Goleścyców*, Bytom.

Wachowski K.

(1975) *Cmentarzyska doby wczesnopiastowskiej na Śląsku*, Wrocław.

Wieczorowski T.

(1939-1948) *Wczesnohistoryczne instrumenty muzyczne kultury staropolskiej z Wielkopolski i Pomorza*, „Wiadomości Archeologiczne”, t. 16, s. 348-356.

Zeylandowa M.

(1979) *Myśliwski amulet sprzed 1000 lat*, „Z otchłani wieków”, R. 45, s. 128-131.