

Tadeusz Malinowski

POPIELNICE TWARZOWE W POLSCE A KWESTIA PRZYNALEŻNOŚCI ETNICZNEJ ICH TWÓRCÓW

Ogólnie jest znana trudność w zakresie wyciągania wniosków odnośnie do przynależności etnicznej społeczeństw pradziejowych, których pozostałością są zespoły zabytków klasyfikowanych w ramach kultur archeologicznych. Wiadomo też powszechnie, że trudności te szczególnie narastają w miarę tego, jak wnioski takie wysuwa się w stosunku do coraz to dawniejszych społeczeństw, by w końcu – w przypadku ziem polskich odnosi się to w zasadzie do schyłku pierwszej połowy epoki brązu – określenia te stawały się mało realne, nadzwyczaj problematyczne lub zgoła niemożliwe. Niewątpliwie też duże trudności są związane z próbami wnioskowania o przynależności etnicznej większości społeczeństw, które zamieszkiwały ziemie polskie we wczesnej epoce żelaza. Powoduje to, że poglądy różnych badaczy są w tym zakresie często rozbieżne, kontrowersyjne. Dotyczy to także ówczesnej ludności kultury pomorskiej, w której to zespołach grobowych są spotykane popielnice twarzowe.

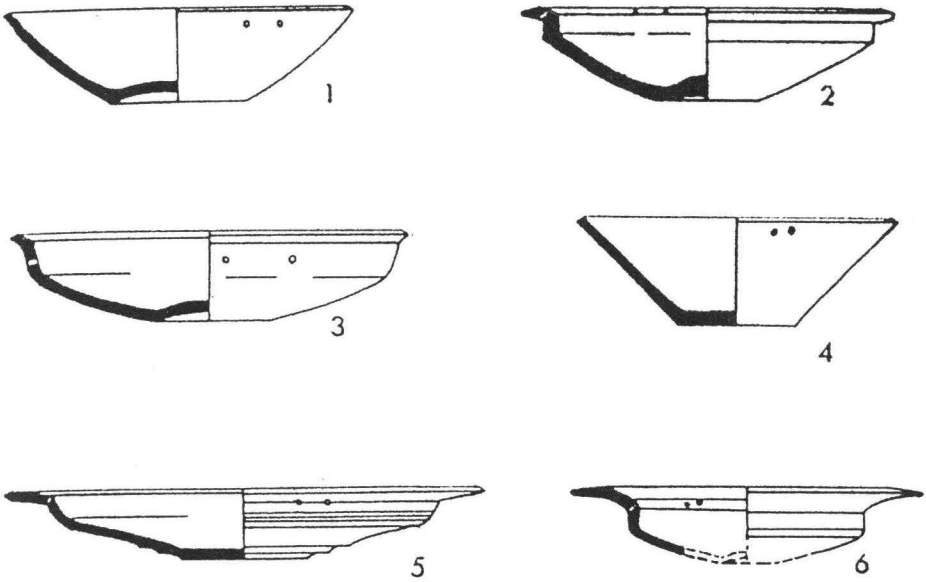
Z zarysowanych trudności zdaje sobie sprawę autor szkicu poświęconego próbie etnicznej identyfikacji Wenetów [Nowakowski 1996], ludu, o którym informacje podaje Tacyt w *Germanii* [46], dziele noszącym w oryginale tytuł *De origine et situ Germanorum* [Tacyt 1957]. Wskazując na rozmaite wątpliwości nasuwające się w kwestii owej identyfikacji Wenetów, stwierdza jednakże w odniesieniu do ludności kręgu pomorsko-kloszowego (czyli ludności kultury pomorskiej): „na temat jej przynależności językowej nie można wprawdzie powiedzieć nic pewnego, ale wyraźne nawiązania do Skandynawii i dolnego Połabia – dotyczące między innymi «sztandarowych» popielnic twarzowych – sugerują etnos germański” [Nowakowski 1996, s. 191]. Z sugestią tą – a zwłaszcza ze sposobem jej uzasadnienia – trudno mi się jednak zgodzić.

Przypominam zatem, że różnorakie przedstawienia twarzy ludzkiej na naczyniach glinianych, tak w pełni wyraziste, jak i symboliczne, uproszczone (zaznaczenie jedynie oczu, często w postaci parzystych otworów ułożonych poziomo, przekłutych w glinie przed wypaleniem naczynia), występują w różnym

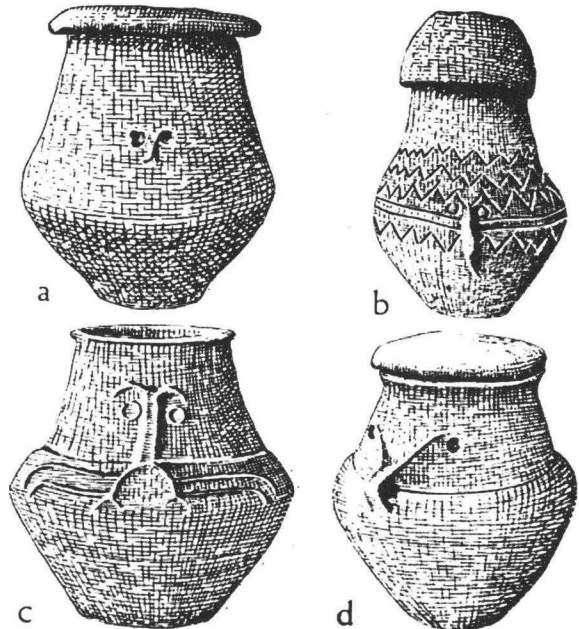
natężeniu już u rozmaitych kultur europejskich w neolicie i we wczesnej epoce brązu. Przykładem mogą być tutaj znaleziska związane z kulturą kryszzańską z obszaru Węgier [Trogmayer 1972], z kręgiem kultur wstęgowych na Węgrzech i Słowacji [Kalicz, Makkay 1972; Korek 1972; Furmánek, Ruttkay, Šiška 1991, s. 31-32; Šiška 1995, ryc. II; Vladár 1979, s. 46-47], z tamtejszą kulturą badeńską, czyli kulturą ceramiki promienistej [Korek 1972, s. 43 i tabl. 27; Furmánek, Ruttkay, Šiška 1991, s. 40], zabytki neolityczne i eneolityczne z Bułgarii [Goldschätze 1975, s. 13 i 32], czy chociażby znane naczynia z wyobrażeniem twarzy pochodzące już z pozaeuropejskiej Troi [Schliemann 1885, s. 274, 384-397, 673-677 i 739-743]. Za przejaw symboliki twarzowej (oczkowej) jestem skłonny uznać również parzyste otwory występujące przy krawędziach niektórych mis glinianych kultury pucharów dzwonowatych w południowej Polsce [Kamieńska, Kulczycka 1964, s. 376; Prokopowicz 1964, s. 406], w Czechach [Moucha 1978, s. 308] oraz w Niemczech [Neumann 1929, s. 15]. Dosyć jednoznaczne, choć i bardziej uproszczone przedstawienia omawianej symboliki są też znane z bardziej północnych rejonów Europy, ze Szlezwika-Holsztynu, Meklemburgii oraz Danii łącznie z Bornholmem, w tzw. kulturze nordyjskich grobów megalitycznych będącej północnoniemiecką i jutlandzką odmianą kultury pucharów lejkowatych [Sprockhoff 1938, s. 92; Nordman 1935, s. 69, ryc. 31, s. 125, ryc. 58]. Jest przy tym bardzo prawdopodobne, że analogicznej symboliki można dopatrywać się także wśród polskich materiałów kultury pucharów lejkowatych [Jażdżewski 1936, s. 38 i 236 oraz tabl. XXXXI:733; Jankowska 1980, s. 115 i ryc. 17:11 oraz 18:7; Chachlikowski 1994, ryc. 46:2-3; Malinowski 1975, s. 14, ryc. 2; Wierzbicki 1999, s. 120-121 i ryc. 43:17].

Widać więc, że już od młodszej epoki kamienia „widmo” symboliki twarzowej „krąży nad Europą” i to nad różnymi jej regionami. Niewątpliwie symbolika ta występuje wówczas u ludów reprezentujących – uwzględniając chociażby wyłącznie przedstawienia nie ulegające wątpliwości – bardzo odmienne ugrupowania etniczne. Można także sądzić, że pojawienie się owej symboliki z jednej strony na południu, z drugiej zaś na północy Europy nie ma ze sobą związku, że jest ona wynikiem konwergencji. Nie wydaje się bowiem, by – przy obecnym braku innych dowodów – wątplym śladem takiego związku mógł być fragment importowanego (przeniesionego przez napływającą ludność) spoza Karpat naczynia glinianego z wyobrażeniem twarzy, na jaki natrafiono ostatnio na Kujawach, w osadzie kultury ceramiki wstęgowej rytej w Żegotkach koło Strzelna [Czerniak 1998, s. 24, 25 i 30, ryc. 6].

Bardzo uproszczona symbolika twarzy ludzkiej, bo wyrażana przez parzyste otwory wykonywane głównie w misach glinianych nakrywających popielnice, pojawia się następnie w młodszych okresach epoki brązu w kulturach pól popielnicowych (ryc. 1) na terenie południowych i zachodnich Niemiec [Tackenberg 1976, s. 25-30], m.in. w zespołach datowanych na okres halsztacki B3, odpowiadający V



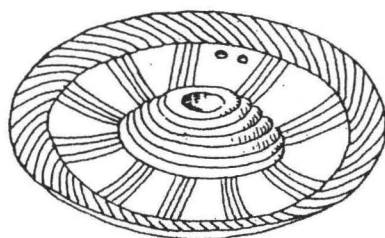
Ryc. 1. Misy kultury pól popielnicowych z parzystymi otworami (Hesja, Niemcy).
Wg F.-R. Herrmanna [1966a]



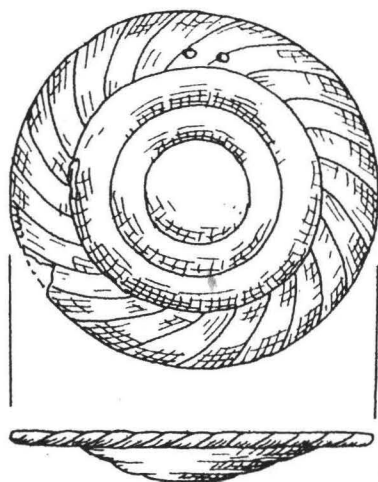
Ryc. 2. Popielnice twarzowe kultury nordyjskiej (Dania).
Wg H. C. Broholm [1949]



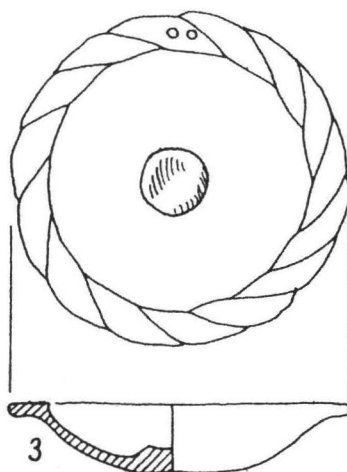
Ryc. 3. Frestedt, pow. Süderdithmarschen
(Niemcy). Popienica twarzowa kultury nordyjskiej.
Wg M. Menkego [1972]



1

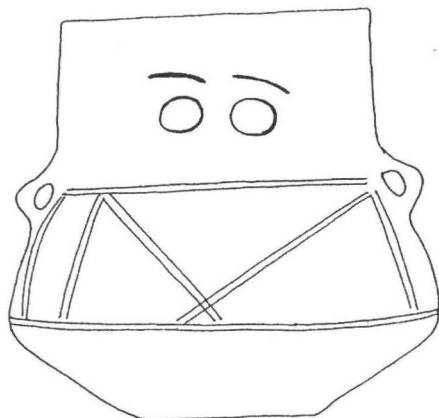


2



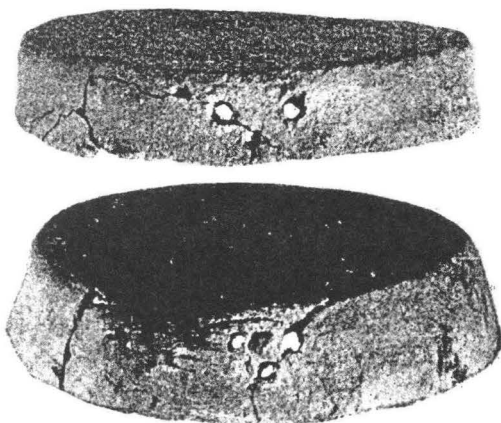
3

Ryc. 4. Talerze ozdobne kultury łużyckiej z parzystymi otworami.
1 - Bartkovo, pow.. Gryfino, 2 - Młyny, pow. Pyrzyce, 3 - Szczecin-Jezierzyce.
Wg J. Kostrzewskiego [1958]



Ryc. 5. Krajnik Górny, pow. Gryfino.
Naczynie gliniane kultury łużyckiej z wyobrażeniem
elementów twarzy. Wg T. Malinowskiego [1995]

Ryc. 6. Gniewino, pow. Wejherowo.
Popielnica kultury pomorskiej z parzystymi
otworami. Wg T. Malinowskiego [1995]

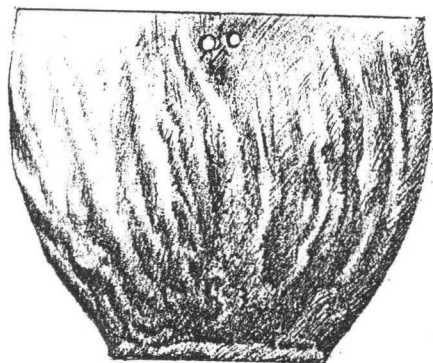


Ryc. 7. Władysławowo-Wielkaweś, pow. Puck.
Pokrywy popielnic
kultury pomorskiej z parzystymi
otworami uzupełnionymi dodatkowymi
elementami twarzy.
Wg W. La Baume'a [1939]



Ryc. 9. Rzadkowo, pow. Piła.
Popielnica twarzowa kultury pomorskiej.
Wg T. Malinowskiego [1959]

Ryc. 8. Żarnowiec, pow. Puck.
Popielnica twarzowa kultury pomorskiej.
Fot. z archiwum Muzeum Archeologicznego
w Gdańsku (fot. A. Kleina)

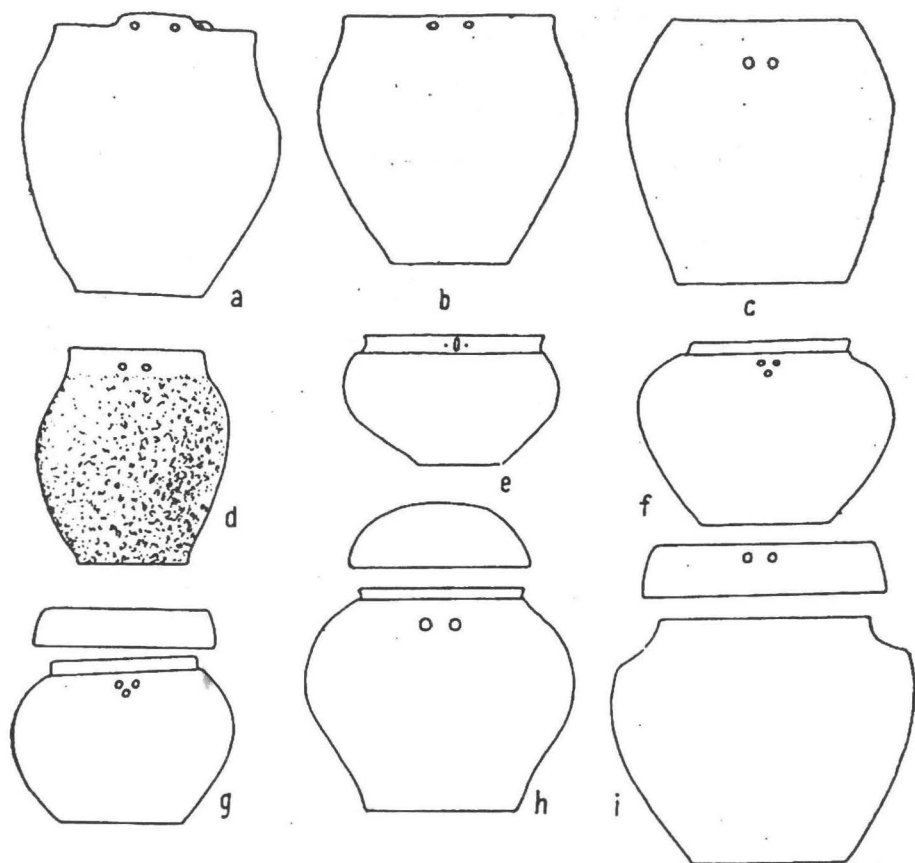


Ryc. 10. Szadek, pow. Kalisz.
Popielnica oczkowa kultury łużyckiej.
Z badań mgr E. Pudelki

okresowi epoki brązu [Gedl 1989a, s. 760] na terenie południowej i środkowej Hesji [Herrmann 1966, s. 34-35, 52, 63, 77, 90, 134 i 144; 1966a, tabl. 67:E:6, 75:D:2, 87:B:4, 93:F:3, 125:C i 135:A:4]. Owa młodszobrzózowa symbolika oczkowa miała też wpłynąć [Malinowski 1995, s. 21] na wykształcenie się popielnic twarzowych trwających od V po VI okres epoki brązu [Johansen 1986, s. 82], a nawet po wczesną fazę przedrzymskiej epoki żelaza, na terenie Półwyspu Jutlandzkiego (ryc. 2). Zachodzi przy tym interesujące zjawisko, że o ile zachodnioholsztyńskie popielnice twarzowe (ryc. 3) są datowane na schyłek V oraz VI okres epoki brązu [Menke 1972, s. 71, 73-78, 86 i 168], to już w V okresie tejże epoki [Kostrzewski 1958, s. 119-121; Horst 1972, s. 125, 127 i 130-131] między wschodnim półwyspem dolnej Odry a obszarami nad Hawelą, dochodząc do wschodniego dorzecza Łaby, symbolika ta jest reprezentowana zarówno na tzw. talerzach ozdobnych (ryc. 4), jak i na misach glinianych z ornamentem dołków głęboko wyciśniętych na zewnętrznej powierzchni (tzw. *Buckelschalen*). Występuje ona w materiałach reprezentujących rozmaite grupy lokalne kultury łużyckiej [Gedl 1975, mapy 2 i 3; 1985, s. 332-335; 1989, s. 610-611] oraz – w przypadku znalezisk usytuowanych w bardziej zachodnich rejonach wspomnianego obszaru – grupy kulturowe zaliczane już do nordyjskiego kręgu kulturowego tzw. szerszego znaczenia, wykazującego jednak silne wpływy kultury łużyckiej [Horst 1972, s. 131 i 142]. Do zasięgu występowania wymienionej symboliki, widniejącej zwłaszcza na tzw. talerzach ozdobnych, nawiązuje ponadto naczynie gliniane kultury łużyckiej z V okresu epoki brązu (ryc. 5), mające już bardziej rozwinięte przedstawienie niektórych elementów twarzy [Malinowski 1995, s. 23], które jednak wydaje się najdalej na południowy wschód wysuniętym zabytkiem stylistycznie nawiązującym do popielnic twarzowych występujących na Półwyspie Jutlandzkim oraz w północnej części Niemiec [Malinowski 1997, s. 68-69].

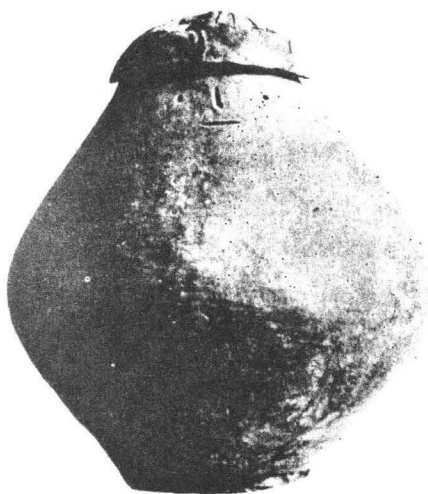
W okresie halsztackim C, odpowiadającym starszej fazie VI okresu epoki brązu nordyjskiego kręgu kulturowego [Gedl 1989a, s. 760; Horst 1990, s. 93], a zatem w tym samym czasie, co na obszarze Dolnej Saksonii – symbolika oczkowa pojawia się na Pomorzu Wschodnim, w materiałach związanych z najwcześniejszą fazą rozwojową kultury pomorskiej względnie z tzw. fazą łużycko-pomorską [Malinowski 1976, s. 22-24; 1990, s. 331; Podgórski 1990, s. 355]. Przejawia się ona w postaci glinianych popielnic (ryc. 6) oraz pokryw popielnic zaopatrzonych w parzyste otwory; z rzadka występują też bardziej rozwinięte (ryc. 7) elementy twarzy [Malinowski 1995, s. 22; 1997]. Choć też popielnice z parzystymi otworami występują sporadycznie i w późniejszych fazach rozwojowych kultury pomorskiej, jeszcze we wczesnym i środkowym okresie lateńskim [Malinowski 1969, s. 74-75], to przecież od okresu halsztackiego D (odpowiadającego młodszej fazie VI okresu epoki brązu [Gedl 1989a, s. 760]) w wielu jej regionach pojawiają się liczne klasyczne popielnice twarzowe (ryc. 8 i 9). Niewątpliwie też za zapożyczenie owej

symboliki należy uważać pojawienie się wyobrażenia twarzy na tzw. kadzielnicy znalezionej na jednym z wielkopolskich cmentarzysk kultury łużyckiej [Erzepki, Kostrzewski 1914, s. 6 i tabl. XLVI:19]. Zapewne analogiczne stwierdzenie można odnieść również do popielnicy oczkowej (ryc. 10) odkrytej w grobie kultury łużyckiej z okresu halsztackiego D w Kaliskiem (inf. mgra E. Pudelki z Muzeum Okręgowego Ziemi Kaliskiej). Trzeba jednakże zaznaczyć, iż miejsce pozyskania owego zabytku jest położone w znacznej odległości od rejonu występowania popielnic oczkowych w kulturze pomorskiej, które pochodzą też zazwyczaj – o czym wspominałem – z nieco wcześniejszego czasu.



Ryc. 11. Popielnice i pokrywy kultury urn domkowych z parzystymi otworami, niekiedy uzupełnionymi dodatkowymi elementami twarzy (Niemcy).

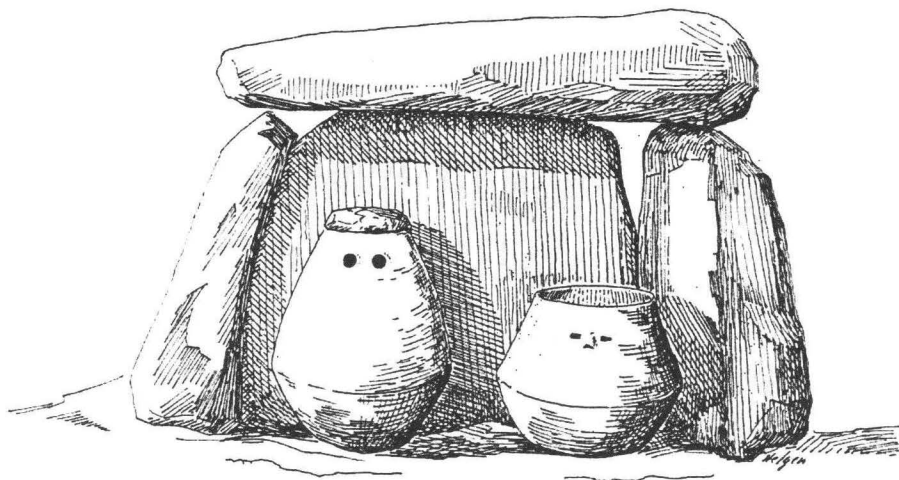
Wg W. A.v. Brunna [1939]



Ryc. 12. Neinstedt, pow. Kwedlinburg (Niemcy).
Popielnica twarzowa kultury urn domkowych.
Wg C. Wendorff [1981]



Ryc. 13. Vikmoen, par. Fjaere, okr. Aust-Agder
(Norwegia). Fragmenty popielnicy oczkowej
kultury nordyjskiej.
Wg T. Malinowskiego [1979]



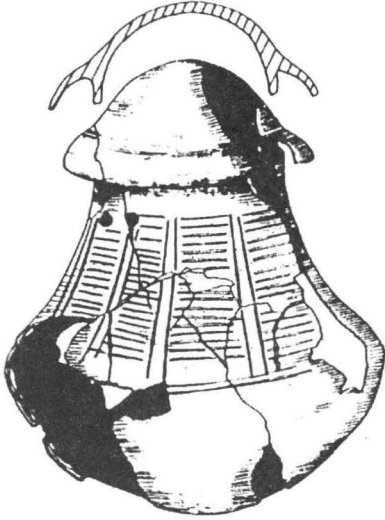
Ryc. 14. Bringsvaermoen, par. Fjaere, okr. Aust-Agder (Norwegia). Grób skrzynkowy
kultury nordyjskiej z popielnicą oczkową i popielnicą twarzową. Wg T. Malinowskiego [1979]

W zbliżony sposób przedstawia się sytuacja jeszcze w innej części Europy środkowej. Oto bowiem w okresie halsztackim C w kulturze urn domkowych na północnym przedpolu gór Harcu, nad Łabą w okolicy Magdeburga i aż po dolną Solawę pojawiają się naczynia gliniane (popielnice i nakrywające je misy) zaopatrzone zazwyczaj w parę otworów, rzadziej – podobnie, jak na Pomorzu Wschodnim – w bardziej rozwinięte (ryc. 11) elementy twarzy [Brunn 1939; Wendorff 1981, s. 164; 1983, s. 291 i ryc. 34:3, s. 308 i ryc. 42:1, s. 311 i tabl. 79:5]. Tamże w analogicznym czasie co na Pomorzu Wschodnim, chociaż być może już na przełomie okresu halsztackiego C i D [Wendorff 1981, s. 161], pojawiają się także – aczkolwiek niezbyt liczne – popielnice twarzowe (ryc. 12) i twarzowo-drzwiczkowe.

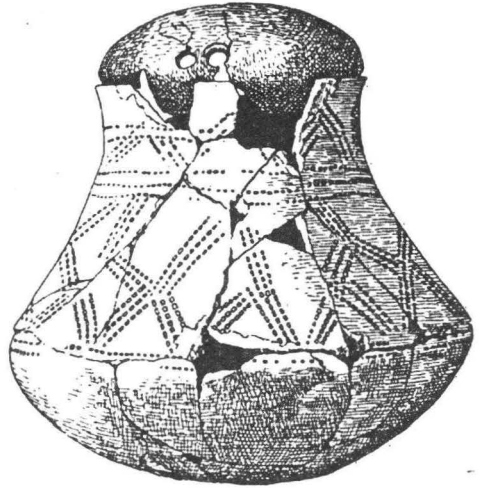
Natomiast w zachodniej części Dolnej Saksonii, w dorzeczu Aller, Leine i Wezery, w VI okresie epoki brązu występują dość liczne naczynia gliniane, a zwłaszcza misy, również prezentujące symbolikę oczkową w postaci parzystych otworów. Są one tam klasyfikowane w ramach kultury nienburskiej, a spotyka się je aż po środkowy okres lateński [Tackenberg 1934, s. 106 i 112 oraz tabl. 32:2; Hässler 1988, s. 311, ryc. 2e]. W tymże czasie – a zatem nieco później niż na obszarze Jutlandii i wysp duńskich – nieliczne popielnice twarzowe wraz z popielnicami oczkowymi (ryc. 13 i 14) pojawiają się w kulturze nordyjskiej na terenie południowej Norwegii [Skjelsvik 1961, s. 759; Johansen 1986, s. 78-84] oraz w południowej Szwecji. W tej ostatniej są to okazy dość problematyczne, jeśli chodzi o związek z omawianą symboliką, w jednym zaś przypadku wyobrażenie oczu zostało wykonane na popielnicy domkowej [Stjernquist 1960; por. także Stenberger 1977, s. 196-198].

Najpóźniej, bo dopiero we wczesnym i środkowym okresie lateńskim (choć niewykluczone, że wyjątkowo już w okresie halsztackim D), dosyć liczne popielnice i pokrywy oraz misy z parzystymi otworami (ryc. 15 i 16), a także popielnice i misy z wyobrażeniem twarzy (ryc. 17 i 18) są znane w zespołach grobowych kultury kurhanów zachodniobałtyjskich [Waluś 1995]. Równie późno, bo najwcześniej na schyłek okresu halsztackiego D, lecz także na wczesny okres lateński (Ha D2-3 – LT B1 [por. Gardawski, Woźniak 1979, s. 24 i 29]) przypada wyjątkowe pojawienie się naczyń glinianego z bardzo uproszczonym przedstawieniem twarzy w najstarszej fazie kultury jastorfskiej [Wołągiewicz 1990, s. 311, 313 i 314] na Pomorzu Zachodnim (ryc. 19).

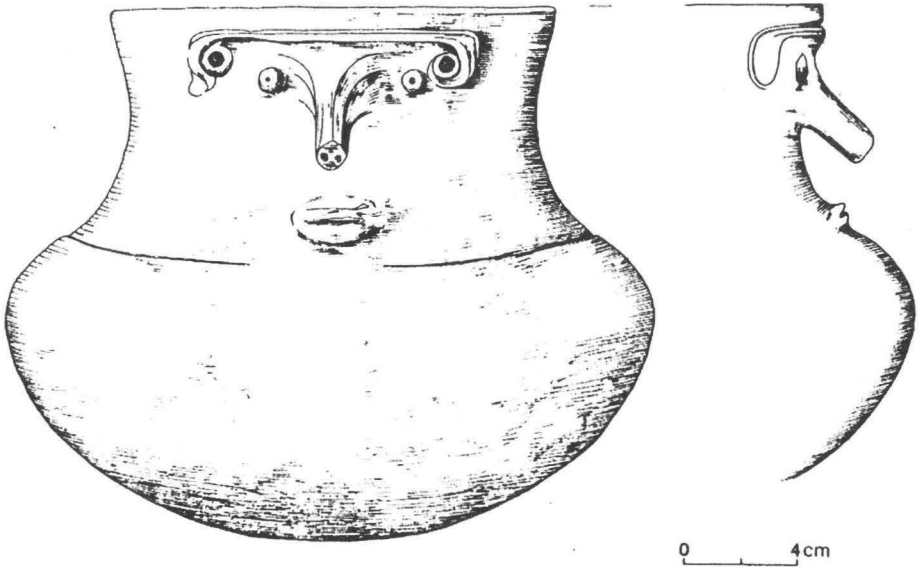
Jak wynika z powyższego przedstawienia drugiego cyklu występowania symboliki oczkowej i twarzowej (w którym świadomie został pominięty fakt istnienia tej ostatniej – w bardzo ograniczonym zasięgu terytorialnym i liczebnym – u Etrusków w Toskanii, w północnych Włoszech, między schyłkiem VII a początkiem V w. p.n.e., czyli w czasie odpowiadającym mniej więcej okresowi halsztackiemu C i D [por. Bouloumié 1990, s. 247]), jest ona dość szeroko rozpowszechniona w Eu-



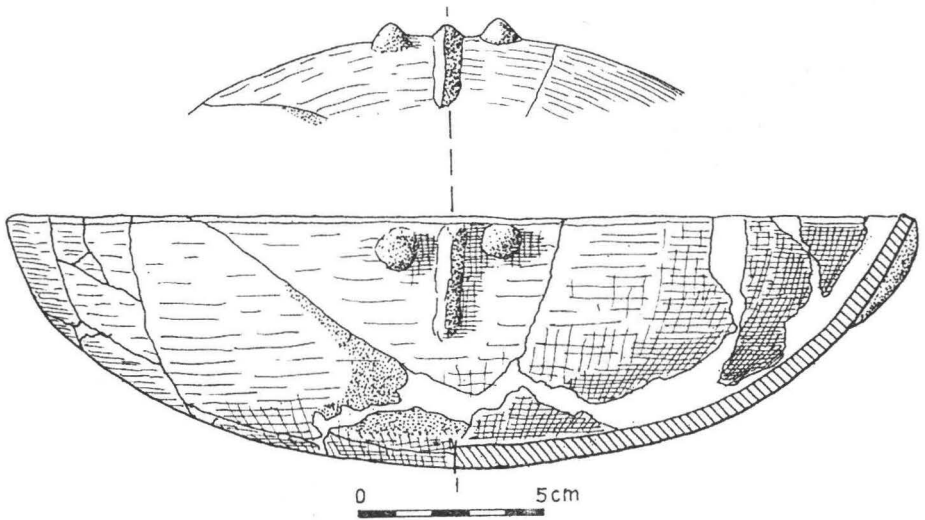
Ryc. 15. B. Sorthenen, raj. Primorsk, obl. Kaliningrad (Rosja). Popielnica oczkowa kultury kurhanów zachodniobałtyjskich. Wg A. Bezenbergera [1914] za A. Walusiem [1995]



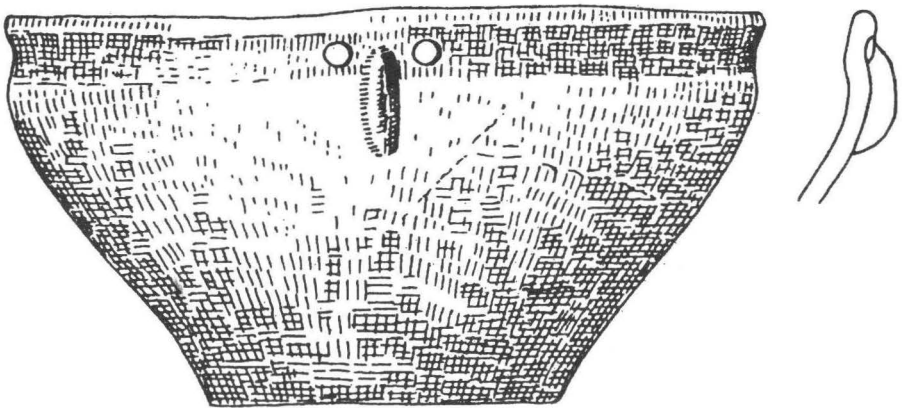
Ryc. 16. Żardeniki, pow. Olsztyn. Popielnica kultury kurhanów zachodniobałtyjskich nakryta misą oczkową. Wg F. E. Peisera [1919]



Ryc. 17. Piórkowo, pow. Braniewo. Popielnica twarzowa kultury kurhanów zachodniobałtyjskich. Wg A. Walusia [1995]



Ryc. 18. Surajny, pow. Ostróda. Misa kultury kurhanów zachodniobałtyjskich z wyobrażeniem twarzy. Wg T. Malinowskiego [1995]



Ryc. 19. Marianowo, pow. Stargard Szczeciński. Naczynie gliniane kultury jastorfskiej z wyobrażeniem elementów twarzy. Wg R. Wołagiewicza [1990]

ropie. O ile też – jak się wydaje, być może w świetle niezbyt jeszcze rozpoznanego materiału – ów drugi cykl nie wykazuje związków z wcześniejszym [Garstecki 1983, s. 70], to jednak w odniesieniu do tej młodszej symboliki można wyciągnąć bardzo istotny wniosek. Otóż zbieżność czasowa względnie następstwo czasowe jej występowania oraz bliskość lub niezbyt duża odległość obszarów, na których mamy z nią do czynienia, nakazuje widzieć związek w jej rozprzestrzenianiu się. Aby nie wdawać się w zbyt szczegółowe naświetlanie owych związków, gdyż poświęciłem im nieco uwagi w dwóch niezbyt dawno opublikowanych opracowaniach [Malinowski 1995 i 1997], uwzględniających zresztą i inne przejawy kulturowe rozprzestrzeniające się w Europie w tymże czasie, pokrótce zajmę się jedynie kwestią przynależności etnicznej ludów, u których – w młodszej epoce brązu i we wczesnej epoce żelaza – pojawiła się symbolika oczkowa i twarzowa.

Zdając sobie sprawę z trudności przedstawionych na wstępie niniejszego opracowania, wypada stwierdzić, że owa najwcześniejsza symbolika oczkowa, spotykana w kulturach pól popielnicowych na terenie południowych i zachodnich Niemiec, była przypuszczalnie związana z ludnością praceltycką [Bukowski 1981, s. 116; Filip 1962, s. 77; 1966, s. 587; 1978, s. 587; Jażdżewski 1981, s. 371; Schlette 1987, s. 12-13; 1988, s. 17]. Nieco późniejsze natomiast pojawienie się wyobrażeń twarzy ludzkiej w kręgu kultury nordyjskiej – przyjmując, że miała ona związek z ukształtowaniem się we wczesnej epoce żelaza kultury jastorfskiej, reprezentującej ludność pragermańską [Horst 1976; 1976a, s. 64; Keiling 1976, s. 99-102] – będzie wynikiem wierzeń ówczesnych społeczeństw, prawdopodobnie etnicznie pragermańskich.

Jeśli chodzi o symbolikę oczkową, która pojawia się na tzw. talerzach ozdobnych i misach z ornamentem głębokich dołków, to te pierwsze będą związane głównie z grupą zachodniopomorską kultury łużyckiej [Gedl 1989, s. 610, mapa 31] oraz – tutaj wraz z wymienionymi misami – z innymi grupami kulturowymi położonymi na zachodnich peryferiach kultury łużyckiej [Malinowski 1981, s. 211-212], niekiedy po części włączanymi do tzw. kręgu nordyjskiego szerszego znaczenia [Horst 1972, s. 142]. Znaczna część owych grup kulturowych to obszary, na których później będzie się kształtowała kultura jastorfska [Die Germanen 1976, mapa 1]. Jeśli zatem weźmie się pod uwagę tezę o niejednorodności etnicznej plemion tworzących kulturę łużycką, z tym że na ziemiach nad dolną Odrą element prasłowiański przenikał się z pragermańskim [Hensel 1988, s. 224 i 235, mapka XXXII], jeśli uwzględni się w dodatku pogląd o pragermańskim podłożu etycznym obszarów późniejszego kształtowania się kultury jastorfskiej, to można byłoby przypuścić, że wspomniana symbolika pojawiła się na terenach zasiedlonych być może w znacznej mierze przez ludność pragermańską, jednakże z udziałem być może ludności prasłowiańskiej (we wschodniej partii) oraz bliżej nie określonej, choć może praceltyckiej (w południowej – do czego jeszcze powrócę).



Przechodząc do kultury pomorskiej, w ramach której występują najpierw popielnice i pokrywy oczkowe, później zaś popielnice twarzowe, to – nawiązując do przytoczonego na wstępie cytatu z pracy W. Nowakowskiego – należy stwierdzić, że z żywiołem pragermańskim wiązali ją liczni badacze niemieccy, głównie do czasu zakończenia II wojny światowej, nadając jej zresztą nazwę *frühgermanische Kultur* oraz często przyjmując, że jej ludność napłynęła na Pomorze z obszarów Skandynawii względnie wytworzyła się co prawda na miejscu, lecz na bazie wcześniejszej ludności mającej cechy germańskie od IV okresu epoki brązu [por. Boom 1981, s. 225-231; Hensel 1971, s. 63-68]. Choć też po II wojnie światowej wymieniona nazwa nie była już używana, to nadal w wielu publikacjach niemieckich wiązano kulturę pomorską z żywiołem pragermańskim [por. Malinowski 1981a, s. 16; 1988, s. 369; Hensel 1988, s. 375]. Jeśli chodzi natomiast o badaczy polskich, to początkowo pragermańskość ludności kultury pomorskiej znajdowała u niektórych akceptację [Antoniewicz 1926, s. 32; 1928, s. 117 i 125; por. Hensel 1971, s. 39-40; 1988, s. 375], później jednak twórców tej kultury zaczęto łączyć z Prasłowianami [por. Boom 1981, s. 270] i ten pogląd znajduje częste odbicie również w nowszej literaturze [np. Hensel 1988, s. 375]. Również i ja jestem jego zwolennikiem [Malinowski 1988, s. 369]. Wypada tutaj także dodać, że zarzucono myśl, iż to ludność prabałtyjska była nosicielką kultury pomorskiej [np. Kostrzewski 1933, s. 86-96], nie zyskała ponadto uznania teza łącząca tę kulturę z wymarłym ludem Wenetów [Sulimirski 1973, s. 384; Labuda 1980, s. 376]. Reasumując: popielnice i pokrywy oczkowe oraz popielnice twarzowe kultury pomorskiej są przypuszczalnie wytworami ludności prasłowiańskiej.

Ludność kultury urn domowych jest sytuowana między terenami, na których formowały się społeczeństwa pragermańskie, a tymi, które są uważane za obszar kształtowania się kultury celtyckiej [Buck 1988, s. 343-344]. Trudno byłoby zatem domniemywać, jaka jest przynależność etniczna tamtejszych twórców symboliki oczkowej i twarzowej, aczkolwiek pewne ujęcia zdają się sugerować – co można odnieść także do wspomnianych wyżej niektórych wcześniejszych społeczeństw stosujących analogiczną symbolikę oczkową na ozdobnych talerzach i misach z ornamentem głębokich dołków – że była to jednak być może ludność praceltycka [Hensel 1988, s. 235, mapa XXXII; Seyer 1976, s. 195]. Co się zaś tyczy symboliki oczkowej występującej w kulturze nienburskiej, to w składzie tej kultury można się dopatrywać zarówno ludności pragermańskiej, jak też praceltyckiej czy jeszcze jakiejś innej, bliżej nieokreślonej pod względem etnicznym [Seyer 1976, s. 188-189; Schlette 1977, s. 22; Hässler 1988, s. 338]. Najmniej problemów z etniczną identyfikacją użytkowników popielnic i mis twarzowych oraz oczkowych nasuwają znaleziska zabytków w kulturze kurhanów zachodniobałtyjskich, która powszechnie jest uważana za reprezentantkę zachodniej ludności prabałtyjskiej [np. Okulicz-Kozaryn 1992, s. 87-88; 1997, s. 86].

Jak zatem widać z powyższego przeglądu, owa młodsza symbolika oczkowa i twarzowa nie jest związana z jakimś ugrupowaniem etnicznym – co również zachodziło w przypadku tej wcześniejszej, o czym już wspomniałem. Pragnę przy tym dodać, że aczkolwiek nie łączę genezy owej głównie nadbałtyckiej młodszej symboliki z faktem występowania kanop etruskich (ryc. 20) w rejonie Chiusi we Włoszech [np. Pallotino 1968, s. 161], który to związek od wielu dziesięcioleci jest przyjmowany przez sporą część badaczy [por. Malinowski 1979, s. 96-97], to przecież nie można zupełnie odrzucić pomysłu, iż niektóre etruskie zwyczaje – np. ustawianie popielnic na podstawkach glinianych [Łuka 1971, s. 26] – docierały do ludności kultury pomorskiej już w okresie używania przez nią popielnic twarzowych. Ten kierunek oddziaływań kulturowych, mniej więcej na osi południe-północ, przejawia się bowiem jeszcze i w zakresie użytkowania popielnic domkowych (znanych przecież, choć w niewielkim stopniu, również w obrządku pogrzebowym ludności kultury pomorskiej), czego najbardziej kapitalnym przykładem są niektóre znaleziska z terenu kultury urn domkowych, konstrukcją oraz wystrojem w uderzający sposób nawiązujące do zabytków włoskich [por. Behn 1924, tabl. 6e i tabl. 34b-d]. Zatem również i ten przykład świadczy o tym, że przejmowanie różnej symboliki zachodziło w pradziejach Europy w obrębie społeczeństw bardzo zróżnicowanych etnicznie, który to wniosek można byłoby podbudować jeszcze innymi spostrzeżeniami [por. Malinowski 1997].



Ryc. 20. Chiusi (Włochy). Gliniana kanopa etruska. Wg A. M. Brizzolari [1989]

Konkludując można stwierdzić, że w przemieszczaniu się pewnych obyczajów i idei między niektórymi kulturami półpopielnicowych, nordyjską, łużycką, kulturami pogranicza „łużyckiego”, pomorską, a także kulturą kurhanów zachodniobałtyjskich, kulturami bardzo zróżnicowanymi, z pewnością także etnicznie, nie widać większych barier. Niewątpliwie to rozwijające się wówczas, niekiedy dalekosiężne kontakty handlowe sprzyjały temu procesowi, także na obszarach nadłabsko-nadodrzańsko-nadwiślańskich [por. np. Bukowski 1990, s. 201; Fogel 1993, s. 141 i 143]. Powodowały zresztą, że m.in. do kręgu kultury nordyjskiej docierały pewne wpływy ze strony społeczeństw zamieszkujących obszary położone nad południowym Bałtykiem [Dąbrowski

1988, s. 96-98; 1989]. Nie negując zatem tego, że w pradziejach dokonywały się rozmaite przesunięcia, a nawet wędrówki ludów, z takimi okolicznościami nie sposób wiązać pojawienia się popielnic twarzowych w kulturze pomorskiej, bez wątplenia genetycznie związanej – co przyznają nawet niektórzy badacze niemieccy [por. Boom 1981, s. 227] – z występującą przed nią kulturą łużycką [Boom 1981, s. 243; Malinowski 1989]. Idąc konsekwentnie drogą wskazaną przez przytoczony na wstępie cytat, należałoby również sugerować, że to etnos germański był twórcą kultury kurhanów zachodniobałtyjskich, a to przecież byłoby zupełnie poza poważną dyskusją. Popielnice twarzowe zatem, jak zresztą i związana z nimi symbolika oczkowa, nie mogą być jakimkolwiek wyznacznikiem przynależności etnicznej ludności, która je wytwarzała i użytkowała.

I na koniec jeszcze refleksja. Otóż nie jest dobrze, iż niezbyt przemyślana treść przytoczonego na wstępie cytatu zaistniała w najnowszej literaturze, odgrzewając dawno zarzucone pomysły. Mam nadzieję, że jest to rodzaj wypadku przy pracy autora, znanego przecież z wielu cenionych opracowań poświęconych schyłkowym okresom starożytności. Gorzej, że owa sugestia pochodząca spod pióra badacza mającego uznany dorobek naukowy może być podchwyciona przez tych, którzy nie mając nowych argumentów w dyskusji na temat sytuacji etnicznej na ziemiach polskich w młodszej epoce brązu i we wczesnej epoce żelaza, sytuacji niewątpliwie nastrożającej wiele trudności interpretacyjnych [por. Popowska-Taborska 1991], lansują – przypuszczalnie z różnych przyczyn – poglądy dalekie od rzetelności naukowej [Malinowski 1998].

LITERATURA

ANTONIEWICZ W.

1926 Z dziedziny organizacji nauki. U podstaw archeologii przedhistorycznej w Polsce, Warszawa.

1928 Archeologia Polski. Zarys czasów przedhistorycznych i wczesnodziejowych ziem polskich, Warszawa.

BEHN F.

1924 Hausurnen, Berlin.

BEZZENBERGER A.

1914 Hügelgrab bei Sorthenen, Kreis Fischhausen, „Sitzungsberichte der Altertumsgesellschaft Prussia“ z. 23, cz. 1, s. 88-95.

BOOM H. van den

1981 Die Pommerellische Gesichtsurnenkultur. Ein Bericht zum Stand der Forschung, „Acta praehistorica et archaeologica“ t. 11/12, s. 219-304.

BOULOUMIÉ B.

1990 Sur la question d'une éventuelle présence étrusque au bord de la Baltique, [w:] Problemy kultury łużyckiej na Pomorzu, Słupsk, s. 239-252.

BRIZZOLARA A. M.

1989 I musei archeologici della provincia di Bologna, Bologna.

- BROHOLM H. C.
1949 Danmarks Bronzealder, t. 4, København.
- BRUNN W. A. von
1939 Die Kultur der Hausurnengräberfelder in Mitteldeutschland zur frühen Eisenzeit, „Jahresschrift für die Vorgeschichte der sächsisch-thüringischen Länder“ t. 30, s. 1-184.
- BUCK D.-W. R.
1988 Die früheisenzeitlichen Stämme zwischen Germanen und Kelten auf dem Territorium der DDR, [w:] Frühe Völker in Mitteleuropa, Berlin, s. 343-352.
- BUKOWSKI Z.
1981 Europa od połowy II do połowy I tysiąclecia p.n.e., [w:] Kultury i ludy dawnej Europy, Warszawa, s. 111-196.
1990 Szlaki handlowe z Południa na Pomorze w młodszej epoce brązu i we wczesnej epoce żelaza, [w:] Problemy kultury łużyckiej na Pomorzu, Słupsk, s. 185-208.
- CHACHLIKOWSKI P.
1994 Osiedla kultury pucharów lejkowatych w Podgaju woj. wrocławskie stanowisko 6A, Poznań.
- CZERNIAK L.
1998 The first farmers – Najstarsi rolnicy, [w:] Pipeline of archaeological treasures – Gazociąg pełen skarbów archeologicznych, Poznań, s. 23-34.
- DĄBROWSKI J.
1988 Uwagi o rozchodzeniu się elementów kultury (na przykładzie ceramiki lepionej), „Archeologia Polski” t. 33, s. 67-112.
1989 Nordischer Kreis und Kulturen polnischer Gebiete, [w:] Die Bronzezeit im Ostseegebiet, Stockholm, s. 63-82.
- DIE GERMANEN
1976 Die Germanen. Geschichte und Kultur der germanischen Stämme in Mitteleuropa, t. 1, Berlin.
- ERZEPKI B., KOSTRZEWSKI J.
1914 Album zabytków przedhistorycznych Wielkiego Księstwa Poznańskiego zebranych w Muzeum Towarzystwa Przyjaciół Nauk w Poznaniu – Album der im Museum der Posener Gesellschaft der Freunde der Wissenschaften aufbewahrten praehistorischen Denkmäler des Grossherzogtums Posen, z. 3, Poznań-Posen.
- FILIP J.
1962 Evropský pravěk. Nástin vývoje prvobytné společnosti, Praha.
1966 Enzyklopädisches Handbuch zur Ur- und Frühgeschichte Europas, t. 1, Prag.
1978 Keltové, jejich původ a historická expanze, [w:] Pravěké dějiny Čech, Praha, s. 587-589.
- FOGEL J.
1993 Uwagi o niektórych faktorach i szlakach wymiany ponadregionalnej na Pomorzu na przełomie epoki brązu i żelaza, [w:] Miscellanea archaeologica Thaddaeo Malinowski dedicata, Słupsk-Poznań, s. 137-146.
- FURMÁNEK V., RUTTKAY A., ŠÍŠKA S.
1991 Dejiny dávnovekého Slovenska, Bratislava.
- GARDAWSKI A., WOŹNIAK Z.
1979 Podstawy chronologii, [w:] Prahistoria ziem polskich, t. 3, Od środkowej epoki brązu do środkowego okresu lateńskiego, Wrocław, s. 22-30.

GARSTECKI M.

- 1983 Symbolika wizerunków twarzy oraz przedstawień pojazdów w ikonografii popielnic twarzowych kultury wschodniopomorskiej. Studium ikonologiczne, „Pomorania Antiqua“ t. 11, s. 31-72.

GEDL M.

- 1975 Kultura łużycka, Kraków.
 1985 Epoka brązu i wczesna epoka żelaza w Europie, wyd. III, Kraków.
 1989 Grupy lokalne w obrębie kultury łużyckiej, [w:] Pradzieje ziem polskich, t. 1, cz. 2, Warszawa-Lódź, s. 607-647.
 1989a Chronologia (systemy chronologiczne), [w:] Pradzieje ziem polskich, t. 1, cz. 2, Warszawa-Lódź, s. 398-400 i 760-761.

GOLDSCHÄTZE

- 1975 Goldschätze der Thraker. Thrakische Kultur und Kunst auf bulgarischem Boden, Wien.

HÄSSLER H.-J.

- 1988 Zur Nienburger Kultur während der vorrömischen Eisenzeit in Nordwestdeutschland, [w:] Frühe Völker in Mitteleuropa, Berlin, s. 307-341.

HENSEL W.

- 1971 Archeologia i prahistoria. Studia i szkice, Wrocław.
 1988 Polska starożytna, wyd. III, Wrocław.

HERRMANN F.-R.

- 1966 Die Funde der Urnenfelderkultur in Mittel- und Südhessen, Text, Berlin.
 1966a Die Funde der Urnenfelderkultur in Mittel- und Südhessen, Tafeln, Berlin.

HORST F.

- 1972 Jungbronzezeitliche Formenkreise im Mittel- und Nord-Havel-Gebiet, „Jahresschrift für Mitteldeutsche Vorgeschichte“ t. 56, s. 97-165.
 1976 Zum Stand der Forschung über den Herausbildungsprozess der germanischen Stämme, [w:] Die Germanen. Geschichte und Kultur der germanischen Stämme in Mitteleuropa, t. 1, Berlin, s. 30-36.
 1976a Die gesellschaftlichen Verhältnisse im nördlichen Mittel- und südlichen Nordeuropa vor Herausbildung der germanischen Stämme, [w:] Die Germanen. Geschichte und Kultur der germanischen Stämme in Mitteleuropa, t. 1, Berlin, s. 64-82.
 1990 Zur Geschichte und Kultur der jungbronzezeitlichen Stämme im unteren Odergebiet, [w:] Problemy kultury łużyckiej na Pomorzu, Słupsk, s. 89-98.

JANKOWSKA D.

- 1980 Kultura pucharów lejkowatych na Pomorzu środkowym. Grupa łupawska, Poznań.

JAŹDŹEWSKI K.

- 1936 Kultura pucharów lejkowatych w Polsce zachodniej i środkowej, Poznań.
 1981 Pradzieje Europy Środkowej, Wrocław.

JOHANSEN Ø.

- 1986 Tidlig metallkultur i Agder, Oslo.

KALICZ N., MAKKAY J.

- 1972 Gefäße mit Gesichtsdarstellungen der Linienbandkeramik in Ungarn, [w:] Idole. Prähistorische Keramiken aus Ungarn, Wien, s. 9-15.

KAMIĘŃSKA J., KULCZYCKA A.

- 1964 Przyczynek do znajomości kultury pucharów dzwonowatych w Polsce, [w:] Studia i materiały do badań nad neolitem Małopolski, Wrocław-Warszawa-Kraków, s. 373-395.

KEILING H.

- 1976 Die Entstehung der Jastorfkultur und zeitgleicher Kulturen im Rhein-Weser-Gebiet und deren geographische Verbreitung, [w:] *Die Germanen. Geschichte und Kultur der germanischen Stämme in Mitteleuropa*, t. 1, Berlin, s. 83-102.

KOREK J.

- 1972 Katalog der ausgestellten Funde, [w:] *Idole. Prähistorische Keramiken aus Ungarn*, Wien, s. 31-43.

KOSTRZEWSKI J.

- 1933 Dwa cmentarzyska kultury pomorskiej w Dębówku Nowem, w powiecie wyrzyskim i w Warszawku III w pow. morskim, „*Wiadomości Archeologiczne*” t. 12, s. 43-102.
- 1958 Kultura łużycka na Pomorzu, Poznań.

LA BAUME W.

- 1939 Die Anfangsstufe der ostgermanischen Gesichtsurnenkultur, „*Prussia*” t. 32, cz. 2, s. 215-244.

LABUDA G.

- 1980 Wenedowie, [w:] *Słownik starożytności słowiańskich*, t. 6, cz. 2, Wrocław, s. 373-378.

ŁUKA L. J.

- 1971 Obrządek pogrzebowy i wierzenia u plemion kultury wschodniopomorskiej na Pomorzu Gdańskim, cz. II, „*Pomorania Antiqua*” t. 3, s. 21-100.

MALINOWSKI T.

- 1959 Muzeum Archeologiczne w Poznaniu, Poznań.
- 1969 Obrządek pogrzebowy ludności kultury pomorskiej, Wrocław-Warszawa- Kraków.
- 1975 Wielkopolska u schyłku starożytności, Poznań.
- 1976 Stan badań nad kulturą łużycką w północno-zachodniej Polsce, Słupsk.
- 1979 Problem genezy popielnic domkowych i twarzowych kultury pomorskiej, [w:] *Problemy kultury pomorskiej*, Koszalin, s. 95-123.
- 1981 W sprawie genezy popielnic twarzowych i grobów podkloszowych w kulturze pomorskiej, „*Przegląd Archeologiczny*” t. 28, s. 211-218.
- 1981a Wprowadzenie do problematyki kultury wielbarskiej, [w:] *Problemy kultury wielbarskiej*, Słupsk, s. 9-25.
- 1988 Zur Geschichte der Stämme der Pommerschen Kultur, [w:] *Frühe Völker in Mitteleuropa*, Berlin, s. 359-371.
- 1989 Ekspansja kultury pomorskiej i charakter tej ekspansji, [w:] *Pradzieje ziem polskich*, t. 1, cz. 2, Warszawa-Łódź, s. 570-573.
- 1990 Podstawy wyróżniania kultury pomorskiej, [w:] *Problemy kultury łużyckiej na Pomorzu*, Słupsk, s. 323-335.
- 1995 Niektóre zagadnienia rozwoju kulturowego u schyłku epoki brązu i we wczesnej epoce żelaza w Europie Środkowej, [w:] *Kultura pomorska i kultura grobów kloszowych. Razem czy osobno?* Warszawa, s. 19-35.
- 1997 Łąba – Odra – Wisła: oddziaływania kulturowe u schyłku epoki brązu i we wczesnej epoce żelaza, [w:] *Rola Odry i Łąby w przemianach kulturowych epoki brązu i epoki żelaza*, Wrocław-Gliwice, s. 65-90.
- 1998 O niefraszliwym i instrumentalnym traktowaniu niektórych fragmentów dziejów polskiej archeologii, czyli jak nie należy jej popularyzować, „*Archeologia Środkowego Nadodrza*” t 1, s. 225-230.

MENKE M.

- 1972 Die jüngere Bronzezeit in Holstein, Neumünster.

MOUCHA V.

1978 Kultura se zvoncovitými poháry, [w:] *Pravěké dějiny Čech*, Praha, s. 300-312.

NEUMANN G.

1929 Die Gliederung der Glockenbecherkultur in Mitteleuropa, „*Prähistorische Zeitschrift*“ t. 20, s. 3-69.

NORDMAN C. A.

1935 The megalithic culture of Northern Europe, „*Suomen Muinaismuistoyhdistyksen Aikakauskirja – Finska Fornminnesföreningens Tidskrift*“ t. 39, cz. 3, s. 1-137.

NOWAKOWSKI W.

1996 U źródeł etnogenezy Bałtów i Słowian – Wenetowie Tacyta w świetle archeologii, [w:] *Concordia. Studia ofiarowane Jerzemu Okuliczowi-Kozarynowi w sześćdziesiątą piątą rocznicę urodzin*, Warszawa, s. 187-191.

OKULICZ-KOZARYN Ł.

1992 Kultura kurhanów zachodniobałtyjskich. Próba weryfikacji hipotez, „*Barbaricum*“ t. 2, s. 82-88.

1997 *Dzieje Prusów*, Wrocław.

PALLOTINO M.

1968 *Etruskowie*, Warszawa.

PEISER F. E.

1919 Hügelgräber bei Scharnigk, „*Sitzungsberichte der Altertumsgesellschaft Prussia*“ z. 23, cz. 2, s. 295-307.

PODGÓRSKI J. T.

1990 W kwestii tzw. grupy wielkowiejskiej, [w:] *Problemy kultury łużyckiej na Pomorzu*, Słupsk, s. 337-359.

POPOWSKA-TABORSKA H.

1991 *Wczesne dzieje Słowian w świetle ich języka*, Wrocław-Warszawa-Kraków.

PROKOPOWICZ J.

1964 Groby kultury pucharów dzwonowatych w Świącicach, pow. Miechów, [w:] *Studia i materiały do badań nad neolitem Małopolski*, Wrocław- Warszawa-Kraków, s. 401-409.

SCHLETTE F.

1977 *Germani. Mezi Thorsbergem a Ravennou. Kulturní dějiny Germanů do konce doby stěhování národů*, Praha.

1987 *Celtowie*, Łódź.

1988 Frühe Völker in Mitteleuropa. Archäologische Kulturen und ethnische Gemeinschaften des 1. Jahrtausends v.u.Z., [w:] *Frühe Völker in Mitteleuropa*, Berlin, s. 9-23.

SCHLIEMANN H.

1885 *Ilios, ville et pays des Troyens*, Paris.

SEYER H.

1976 Die regionale Gliederung der Kulturen der vorrömischen Eisenzeit – Stammesgebiete – erste Wanderungen, [w:] *Die Germanen. Geschichte und Kultur der germanischen Stämme in Mitteleuropa*, t. 1, Berlin, s. 186-198.

SKJELSVIK E.

1961 The history of the Iron Age of Fjaere parish, Aust-Agder, [w:] *Bericht über den V. Internationalen Kongress für Vor- und Frühgeschichte*, Berlin, s. 758-760.

SPROCKHOFF E.

1938 *Die nordische Megalithkultur*, Berlin-Leipzig.

STENBERGER M.

1977 *Vorgeschichte Schwedens*, Berlin.

STJERNQUIST B.

1960 Eine Gesichtstürurne aus Schonen, Südschweden, „Światowit” t. 23, s. 459-472.

SULIMIRSKI T.

1973 Die Veneti-Venedae und deren Verhältnis zu den Slawen, [w:] Berichte über den II. Internationalen Kongress für Slawische Archäologie, t. 2, Berlin, s. 381-387.

ŠIŠKA S.

1995 Dokument o spoločnosti mladšej doby kamennej (Šarišské Michaľany), Bratislava.

TACKENBERG K.

1934 Die Kultur der frühen Eisenzeit (750 vor Christi Geburt bis Christi Geburt) in Mittel- und Westhannover, Hildesheim-Leipzig.

1976 Urnen mit „Seelenlöchern” und andere mitteldeutsche/mittleuropäische Eigenheiten in Norddeutschland während der jüngeren Bronze- und frühen Eisenzeit, Hildesheim.

TACYT

1957 Germania, [w:] Dzieła, t. 2, tłum. S. Hammer, Warszawa, s. 263-290.

TROGMAYER O.

1972 Frühneolithische anthropomorphe Gefäße, [w:] Idole. Prähistorische Keramiken aus Ungarn, Wien, s. 7-8.

WALUŚ A.

1995 Popielnice „oczkowe” i twarzowe kultury kurhanów zachodniobałtyjskich, [w:] Kultura pomorska i kultura grobów kloszowych. Razem czy osobno? Warszawa, s. 91-102.

WENDORFF C.

1981 Die Gräberfelder der Hausurnenkultur von Beierstedt, Kreis Helmstedt, und Eilsdorf, Kreis Halberstadt, im Harzvorland, „Neue Ausgrabungen und Forschungen in Niedersachsen” t. 14, s. 115-219.

1983 Die Grabfunde der ausgehenden Bronze- und älteren vorrömischen Eisenzeit im nordwestlichen Harzvorland, „Neue Ausgrabungen und Forschungen in Niedersachsen” t. 16, s. 215-362.

WIERZBICKI J.

1999 Łupawski mikroregion osadniczy ludności kultury pucharów lejkowatych, Poznań.

WOŁĄGIEWICZ R.

1990 Cmentarzysko w Marianowie i problem schyłkowej fazy kultury łużyckiej na Pomorzu, [w:] Problemy kultury łużyckiej na Pomorzu, Słupsk, s. 307-321.

Tadeusz Malinowski

**GESICHTSURNEN IN POLEN UND DIE FRAGE NACH DER ETHNISCHEN ZUGEHÖRIGKEIT
DEREN SCHÖPFER**

Zusammenfassung

Was den Autor bewogen hatte, diesen Artikel zu schreiben, ist die Behauptung von W. Nowakowski (1996, S.191), daß man zwar zur Sprachzugehörigkeit der Bevölkerung der Pommerschen Kultur nichts Sicheres sagen könne, jedoch ihre Anknüpfungen an Skandinavien und an die ander Untereneibe gelegenen Gebiete im Bereich der Herstellung von Gesichtsurnen suggerieren könnten, daß diese Kultur germanisches Ethnos vertrete.

Der Autor erinnert, daß verschiedenartige Darstellungen des Menschengesichts an den Tongefäßen unterschiedlich verstärkt schon in vielen europäischen Kulturen im Neolithikum und in der frühen Bronzezeit auftreten. Es werden hier Beispiele gegeben, die sich auf die Körös-Kultur auf

dem Gebiet Ungarns beziehen, sowie auch Beispiele Bandkeramischer Kulturen und Badener Kultur in Ungarn und in der Slowakei, der Funde in Bulgarien und außer Europa liegendem Troia, der Glockenbecherkultur in Polen, Tschechien und Deutschland, der sog. nordischen Megalithkultur aus Schleswig-Holstein, Mecklenburg und Dänemark (zusammen mit Bornholm) sowie der Trichterbecherkultur in Polen. Der Autor stellt fest, daß die Darstellung der Symbole des Menschengesichts damals bei den Völkern auftritt, die zweifellos sehr unterschiedliche ethnische Zugehörigkeit repräsentieren.

Ferner beschäftigt sich der Autor mit der entsprechenden Symbolik, die sich in den jüngeren Perioden der Bronzezeit und in der frühen Eisenzeit zum Vorschein kommt. Er weist hier auf die Funde hin, die aus den Urnenfelderkulturen in Süd- und Westdeutschland, aus der Nordischen Kultur in Nordeutschland, auf der Jütland-Halbinsel sowie in Südsandinavien, aus westlichen lokalen Gruppen der Lausitzer Kultur (auch aus dem Gebiet Westpommerns) und aus den Kulturgruppen auf dem Gebiet Ostdeutschlands, die schon zum nordischen Kulturkreis im weiteren Sinne gezählt werden, stammen. Weiter werden die Funde aus der Pommerschen Kultur in Ostpommern, aus der Hausurnenkultur in Mitteldeutschland, aus der Nienburger Kultur in Niedersachsen, aus der Westbaltischen Hügelgräberkultur im nordöstlichen Teil Polens und im angrenzenden Bezirk Kaliningrad und sogar aus der Jastorf-Kultur in Westpommern angeführt. Obwohl die Schwierigkeiten, um die Schlußfolgerungen in Bezug auf die ethnische Zugehörigkeit der Schöpfer der meisten von den genannten Kulturen zu ziehen, allgemein bekannt sind, nehmen die Forscher unter deren Vertretern jedoch die urkeltische, urgermanische, urslawische und urbaltische Bevölkerung wahr, wobei sie manchmal auch ethnisch gemischte Bevölkerung entdecken. Spezifische Tongefäße, die u.a. die Menschengesichter darstellen, die sog. Kanopen, sind darüber hinaus bei den norditalienischen Etrusken bekannt.

Die Symbolikübernahme des Menschengesichts an den Tongefäßen in vielen Kulturen der jüngeren Bronzezeit und der frühen Eisenzeit – sowie auch noch anderer Darstellungen und Bräuche – fand ohne Zweifel im Bereich der Gesellschaften mit sehr unterschiedlichem ethnischem Antlitz statt. Deswegen ist aufgrund dieser Symbolik die ethnische Zugehörigkeit weder der Bevölkerung der Pommerschen Kultur zu bestimmen – wie das jedoch der in der Einführung genannte Forscher gemacht hat – noch der Bevölkerung der anderen damaligen Kulturen.