

PRZED LOKACJĄ
 MIAST
 ZIEMI LUBUSKIEJ

Miała województwa zielonogórskiego w przeważającej większości mogą ubiegać się o obchody Tysiąclecia. Ich dzieje nie rozpoczynają się bowiem w momencie nadania im prawnego aktu lokacji. Akt ten jest etapem ich dalszego rozwoju, opartego o normy nowej praworządności.

Henryk Münch pisze: „Nadanie prawa miejskiego danej osadzie można obrazowo przyrównać do nadania państwu konstytucji. Jak nadanie konstytucji nie stwarzało samo przez się państwa, tak też nadanie prawa miejskiego nie stwarzało miasta, decydowało jedynie o jego formie ustrojowej i określało stosunek do świata zewnętrznego. Dosyć już dawno zdołano w nauce naszej rozróżnić dwa pojęcia: kolonizacji niemieckiej i kolonizacji na prawie niemieckim. Rozróżnienie to przyswoili sobie nawet uczeni niemieccy. Idąc dalej, należy raz na zawsze rozgraniczyć również pojęcia: miasto w znaczeniu topograficznym i miasto w znaczeniu prawnym. Miasto jako zjawisko topograficzne wyprzedza o całe wieki miasto w znaczeniu prawnym, czyli osadę typu miejskiego, posiadającą własny samorząd”.

Tendencyjna nauka niemiecka starannie ukrywała fakty świadczące o ukształtowaniu życia ekonomicznego i politycznego przed okresem lokacji. Tylko nieliczne miasta powstały z tak zwanego „surowego korzenia”, to znaczy na terenie bez tradycji osadniczych, a śmiem przypuszczać, że na terenie województwa zielonogórskiego takich miast nie posiadamy wcale.

Archeologia, nauka leżąca u podstaw obiektywnego poznania genezy miasta dostarcza w tej materii rewelacyjnych materiałów z naszego terenu. Badania Edwarda Dąbrowskiego i Adama Kołodziejskie-

go za kilka lat z całą pewnością zezwolą na systematyczne naukowe opracowanie powstania miast województwa zielonogórskiego. Już dotychczasowe wyniki wnoszą wiele ciekawych i nowych elementów, choć jeszcze są zbyt szczupłe, by pokusić się o naukową syntezę.

W czasach średniowiecznych najchętniej pod grody zajmowano tereny osadnicze wczesnodziejowe. Staje się to nieomal regułą, jeżeli chodzi o grody zlokalizowane w dogodnych punktach przeprawy lub na trakcie przecinających się szlaków handlowych wodnych i lądowych. Ośrodki zorganizowanego życia społecznego z okresu średniowiecza potrafiły się dostosować do ram geograficznych wytyczonych już w okresach wcześniejszych. Dzisiejsze badania nad powstaniem i rozwojem miasta, zaczyna się od poznania warunków osadniczych na tym terenie, jak również szuka się powiązania tego ośrodka z najstarszymi traktami handlowymi. Rozpatruje się też rolę strategiczną jaką ośrodek spełniał w czasach dawniejszych. Położenie geograficzne jest często kluczem do właściwego odczytania metryki osady i jej znaczenia w przeszłości. Bardzo często osada zachowując to samo położenie geograficzne zmienia swoją topografię. W miarę rozwoju ekonomicznego osada zorganizowana na zbyt szczupłym tylko i wyłącznie obronnym terenie, przenosi się na obszar dogodniejszy dla dalszego rozwoju i kontaktów handlowych. Jako przykłady mogą służyć z naszego terenu miasta: Międzyrzecz, Trzciel, Bytom Odrzański, Głogów, Krosno, Wschowa. Zapewne wszystkie większe ośrodki z terenu naszego województwa mogą poprzeć to twierdzenie, lecz przytaczam tylko te, które zostały przez archeologów przebadane. Rozpatrując więc miasta województwa zielonogórskiego możemy mówić o ciągłości osadniczej daleko sięgającej wstecz poza wiek X.

Powstawanie miast na terenie Polski Zachodniej wskazuje szereg analogii z powstawaniem miast Wielkopolski. Nic nie wskazuje bowiem na to, aby zachodziły zbytnie różnice ekonomiczne w momencie kształtowania się ośrodków w Gnieźnie, Poznaniu, Wrocławiu, Głogowie, Opolu, Szczecinie czy Sulechowie, Krośnie, Kozuchowie, Bytomiu itd. Oczywiście, że spraw tych nie należy upraszczać, każdy ośrodek miejski powinien być rozpatrywany jako jednostka indywidualna, posiadająca swoją specyfikę geograficzną, polityczną i ekonomiczną. Pragnę jedynie podkreślić, że warunki ekonomiczne i polityczne, mające zasadniczy wpływ na kształtowanie się ośrodków miejskich w okresie o którym mowa, od Wisły po Odrę były nieomal jednakowe. Badając także rozwój ośrodka nie można pominąć jego aktualnego położenia w stosunku do granic państwa i roli strategicznej.

Nie można rozpatrywać rozwoju miasta dopiero od momentu uzyskania przez niego lokacji, gdyż wymykają się wówczas najistotniejsze momenty wcześniejsze, dające podstawy rozwoju tegoż ośrodka. Na ziemiach Polski Zachodniej większość miast jest lokowana na prawie niemieckim, lecz badania archeologów wykazują historyczną łączność okresu polokacyjnego z okresem wczesnohistorycznym.

Zasługuje tutaj na wymienienie Bytom Odrzański. Rozlokowany na wysokim brzegu Odry miał swój początek w grodzie położonym wśród mokradł i dorzeczy Odry na jej niskim brzegu. Gród ten został odnaleziony przez E. Dąbrowskiego i St. Kowalskiego w roku 1959. Zachowała się czytelna linia obwarowań, a luźne znaleziska w postaci ułamków naczyń.

pozwalają datować go na XII wiek (Biuletyn Informacyjny Nr 36 Zarządu Muzeów i Ochrony Zabytków z 1961 r.). Dodać należy iż datowanie jest niezwykle ostrożne i z całą pewnością po sondażach okaże się, że można mówić o znacznym wcześniejszym jego rodowodzie. Podobnie ma się sprawa z Głogowem, który zasłużył sobie na przeprowadzenie poważniejszych badań, gdyż w wiekach średnich był to ośrodek dorównujący najbogatszym miastom śląskim. Ciekawie wygląda sprawa Krosna Odrzańskiego, które rozwinęło się w silny ośrodek miejski w oparciu o gród o ważnym znaczeniu strategicznym. Badania prowadzone przez Dąbrowskiego pozwalają już dzisiaj mówić o grodzie wczesnodziejowym, który przetrwał w swej ciągłości osadniczej od VII w. do wieków średnich. Także w Kostrzynie, obok grodu przed okresem lokacji istniał rozwinięty ośrodek rybacki i targowy. Znacznie wyprzedza okres lokacji miasto w pojęciu gospodarczym w Międzyrzeczu, zorganizowane przy grodzie o wielkim znaczeniu strategicznym. W tej liczbie miast nie można pominąć także Strzelec, Wschowy i Osna Lubuskiego podobnie zresztą jak Trzciela, Drezdenka czy Rzepina.

Miasta, w pojęciu skupisk ludzkich z zawodowym podziałem pracy rozwinęły się na długo przed lokacją w Łagowie i Torzymiu. Również ośrodki śląskie na długo przed formalną lokacją były silnie zorganizowane np. Zaogań, Szprotawa, Kożuchów i wspomniany już Bytom czy Głogów. Mowa tutaj o ośrodkach, które przed lokacją posiadały grody i osady targowe. Prawie wszystkie historyczne miasta województwa zielonogórskiego, przed wspomnianym aktem prawnym znane są jako wsie albo osady targowe. Zaznaczyć także należy, że dawniejsze wsie czy osady targowe to prężne ośrodki życia społecznego. Różnice pomiędzy wsią a miastem wykrystalizowały się w wiekach późniejszych (XVI — XIX w.) w wyniku rozwoju sił wytwórczych. Notowane są także fakty, że ośrodki posiadające miejski urząd prawny, zeszyły do roli wsi z przyczyn ekonomiczno-politycznych, lub w wyniku klęsk żywiołowych, odbijających się na liczbie ludności. Podobnie też wpływała migracja.

Większość miast województwa zielonogórskiego zachowała swój dawny wygląd urbanistyczny, aż po dzień dzisiejszy. Zasadnicze centrum miasta nie uległo wielkim zmianom w rozplanowaniu przestrzennym. Siatka ulic jak również wąskie działki budowlane pamiętają doskonale wieki średnie. Zewnętrzny wystrój architektoniczny miasta pochodzi z zasady z czasów nowszych, renesansu czy baroku, lecz jeszcze dziś najważniejszymi osiami widokowymi czy punktami wysokościowymi są budowle sakralne lub świeckie w swym zasadniczym zrębie wzniesione w okresie średniowiecza. Burzliwy rozwój urbanistyczno-architektoniczny ostatnich lat pozostawia stare centra raczej na uboczu głównej drogi przelotowej. Decydują o tym wymogi rozwoju nowoczesnego miasta.

Obszar województwa zielonogórskiego mieści jak wiemy w swych granicach tereny o zróżnicowanej przeszłości historycznej, ukształtowanej w wyniku różnych wpływów politycznych i kulturalnych. Można mówić o terenach pozostających pod wpływami Wielkopolski, a sięgających mniej więcej granic dzisiejszych powiatów: międzyrzeckiego, sulechowskiego

i wschowskiego. Na terenie powiatów gorzowskiego i strzeleckiego rozwijały się miasta pod wpływem politycznym tak zwanej Nowej Marchii. Obecne powiaty sulęciński i słubiński to historyczna Ziemia Lubuska. Ziemię leżącą mniej więcej w granicach dzisiejszych powiatów: krośnieńskiego, lubuskiego, świebodzińskiego, zielonogórskiego, a także częściowo żarskiego, to obszar będący pod wpływami Śląska i Brandenburgii. Wreszcie obszary w obecnych granicach powiatów szprotawskiego i żagańskiego były pod wyraźnymi wpływami Śląska.

W dalszym ciągu pragnę przedstawić w skrócie genezę i rozwój przestrzenny pięciu miast należących do zdecydowanie różnych obszarów kulturowych, ekonomicznych i politycznych. Na tle rozwoju tych miast w oparciu o analizę planów przestrzennych i częściowo wyniki badań archeologicznych, pragnę wykazać, że moment lokacji jest etapem ewolucji rozwojowej ośrodków posiadających już przed tym aktem prawnym społeczny podział pracy, a co za tym idzie, zróżnicowanie zawodowe ludzi zamieszkujących omawiane tereny.

Pierwszym z przykładów będzie Międzyrzecz, jako chyba najważniejsze miasto terenów związanych z Wielkopolską, posiadające obok tradycji historycznej, widome znaki swej świetności z doskonale zachowanym zamkiem obronnym, zlokalizowanym na terenie wcześniejszego grodziska. Jeszcze dziś dopatrzeć się można momentów strategiczno-obronnych, które zadecydowały o zlokalizowaniu zamku ustronnie w stosunku do rozwijającego się miasta.

Strzelce Krajeńskie, jedno z ciekawszych miast, zachowało czytelny układ średniowieczny, wraz z obwarowaniami miejskimi. Może ono być przykładem nadzwyczaj logicznego rozwiązania układu przestrzennego, służącego wygodzie mieszkańców a zarazem obronności. Ziemię leżącą nad Wartą i Notecią zostały włączone do Brandenburgii po roku 1259, mimo, że wracały na jakiś czas pod zwierzchność polską, jako lenna, w 1459 r. włączone zostały na stałe w granice Nowej Marchii Brandenburskiej. Prześledzenie genezy Strzelca Krajeńskiego pozwoli zwrócić uwagę na istotne momenty wiążące się z powstaniem zorganizowanego miasta w orbicie wpływów brandenburskich.

Typowym miastem historycznej Ziemi Lubuskiej to Osno Lubuskie, rozwijające się nieregularnie, będące chyba świadectwem ewolucji przestrzennej w oparciu o następujące po sobie akty prawne. Miasto zachowało system obronny średniowiecza i podobnie jak Strzelce Krajeńskie, kościół z tego okresu.

Krosno Odrzańskie jest związane z działalnością budowlaną ks. Henryka Brodatego, już jednak wcześniej istniał na tym terenie prężny ośrodek życia społecznego. Położenie geograficzne po lokacji pozostało bez zmian, zmieniła się natomiast topografia, gdyż szybko rozwijające się miasto porządkowało najbliższy teren pod rozbudowę, wykorzystując bogate możliwości hydrograficzne. Zjawisko to jest zresztą spotykane przy całym szeregu miast, środowisko geograficzne pozostaje bez zmian, jedynie różnice i to często istotne dają się zanotować w topografii miasta. Np. gród zlokalizo-

wany był za rzeką, ustronnie w stosunku do targu, który stał się zawiązkiem organizmu miejskiego. Na to zagadnienie zwróciło uwagę wielu uczonych polskich, a Münch, Kaczmarczyk, Maleczyński i wielu innych udowodniło, że targi przed grodami stały się podstawą do budowy miasta. Teren, na którym początkowo jedynie zawierano umowy handlowe staje się następnie miejscem dłuższego postoju kupców, a wraz z rozwojem życia ekonomicznego miejscem zamieszkiwania, podlegając planowej rozbudowie i uporządkowaniu. Jak z tego wynika nie tylko gród może być zalążkiem do przyszłej lokacji, ale i osada targowa. Dodajmy, że targi lokalizowano na linii tranzytu wodnego i lądowego, moment ten był więc z pewnością czynnikiem miastotwórczym.

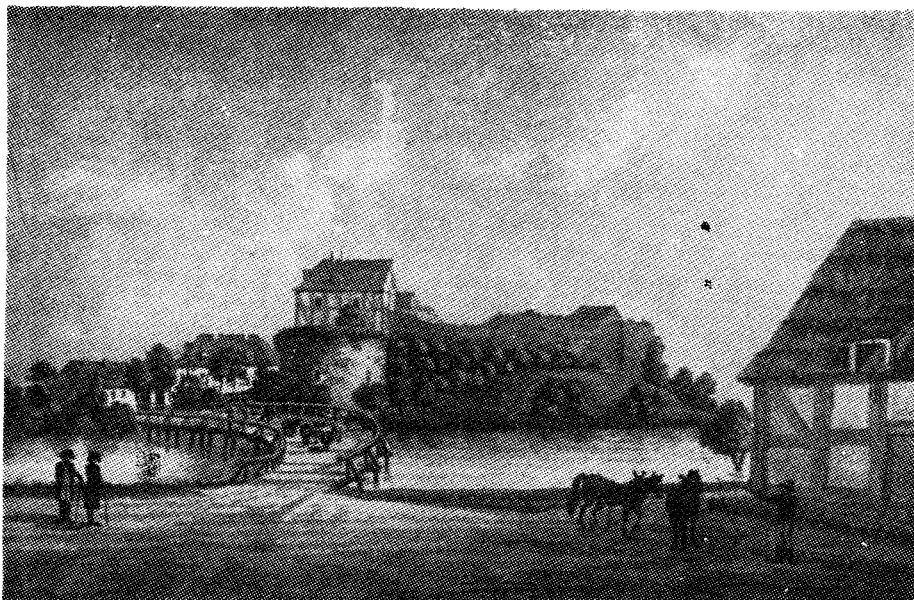
Typowym odzwierciedleniem tego stanu rzeczy jest właśnie Krosno Odrzańskie, reprezentujące miasta śląsko-brandenburskie na naszym terenie, posiadające przed okresem lokacji i gród i osadę targową.

Z grupy miast śląskich, ze względu na poważne relikty średniowieczne wybrano do niniejszego opracowania Koźuchów, miasto ze wszech miar ciekawe, tak ze względu na zachowaną siatkę ulic jak czytelny układ architektoniczny.

Zadaniem tego opracowania jest między innymi wykazanie, iż decydującym momentem rozwojowym był żywy udział osadników od lat związanych ze swoim terenem, a nie, jak by sobie tego życzyli tendencyjni autorzy opracowań niemieckich, od momentu lokacji miasta na prawie magdeburskim.

MIĘDZYRZECZ

Ziemia Międzyrzecka, z reguły piaszczysta, nieurodzajna, w ponad 40 proc. jest pokryta lasami (przeciętna krajowa nie przekracza 17 proc.). W południowo-zachodniej części tej krainy leży Puszcza Rzepińska, od południa łącząca się z zalesionym kompleksem zwanym Borami Dolnośląskimi, zaś od północy — z Puszczą Nadnotecką. Południowa niecka międzyrzecka, największa na Ziemi Lubuskiej spowodowała, że okolice Międzyrzecka można uznać za skrawek ziemi urodzajnej, charakteryzującej się żyznymi gliniastymi namułami. Brzegi rzeki są zalesione, zaś partie środkowe stanowią jakby wielką polanę stworzoną do osadnictwa. Do takich też celów została dolina ta wykorzystana, gdyż ciągłość osadnicza na tym obszarze datuje się już od końca epoki kamiennej (około 1700 r. starej ery). Obszar ten był gęsto zaludniony w okresie wczesnodziejowym, a dowodów dostarczają archeologowie. Także w średniowieczu wykorzystano doskonałe położenie geograficzne jak również bogactwa naturalne: lasy, jeziora i rzeki. Te momenty w powiązaniu z urodzajniejszą glebą niecki zadecydowały, że teren ten stał się ważnym obszarem ekonomicznym, a co za tym idzie i politycznym. Wcześniej skryształizowana wspólnota terytorialna sprzyjała supremacji Grodu Międzyrzeckiego nad pozostałymi ośrodkami osadniczymi Ziemi Lubuskiej. Rozwój życia ekonomicznego przed okresem lokacji uwarunkowany był szlakiem handlowym, wiodącym z Poznania na



Międzyrzecz — widok Zamku wg sztychu z 1793 r.



Międzyrzecz, Zamek — widok przed przystąpieniem do prac konserwatorskich

Fot. St. Kowalski

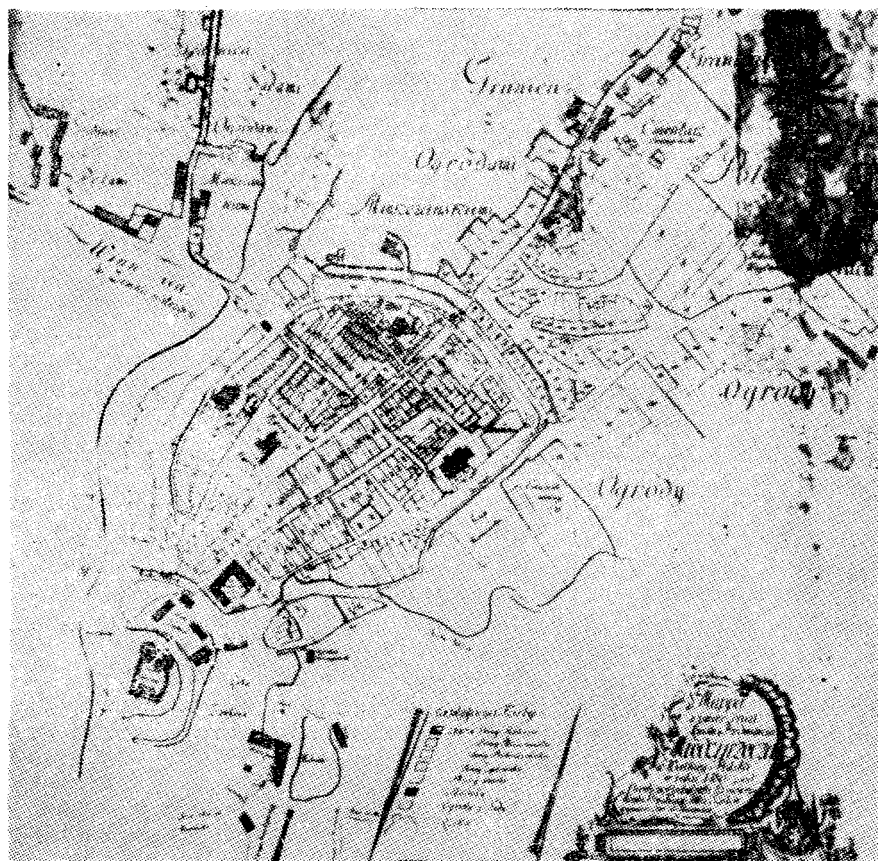
zachód. Obronę tego szlaku jak i kontrolę nad przeprawą przez Obrę i Paklicę zapewniał gród. Szlak ten z Włocławka przez Kruszwicę, Gniezno, Poznań dochodził do Międzyrzecza i dalej prowadził do Lubusza i Magdeburga. Z Międzyrzecza biegł też trakt handlowy przez Santok w kierunku ujścia Odry do Szczecina, poza tym do Krosna i dalej przez Łużyce do Lipska (wymieniam jedynie drogi wiążące wczesnośredniowieczną Polskę ze słowiańszczyzną i państwami frankońskimi, później niemieckimi).

Do najstarszych elementów układu przestrzennego na terenie krainy międzyrzeckiej należał wspomniany już gród wczesnofeudalny położony przy ujściu Paklicy do Obry, oraz osada, wspomniana w roku 1003, lokalizowana w obrębie późniejszego miasta średniowiecznego objętego murami miejskimi. Osada ta spełniała rolę i funkcję ośrodka handlowego, a położenie jej przy wspomnianych traktach zadecydowało o rozwoju ekonomicznym i zasięgu terytorialnym. Ożywienie na trasie handlowym spowodowało, że na tej trasie rozbudowały się w początkach XIII w. takie ośrodki jak Świebodzin, Skwierzyna i Gorzów. Z pewnością ruch handlowy wpłynął także na rozwój przestrzenny podgrodzia międzyrzeckiego. Właśnie ten okres należy rozpatrywać jako dający ekonomiczne możliwości do wykształcenia się układu miejskiego z dużym rynkiem targowym w centrum zabudowy. Wskazuje na to nieregularność rozbudowy miasta Międzyrzecza.

Analiza planów wykazuje, że ośrodek nie powstał w wyniku jednorazowego aktu prawnego, lecz był rozbudowany w czasie, a kształt swój zawdzięcza nie tylko fizjografii terenu, lecz także wcześniej już rozwiniętym punktom osadniczym. Rynek pierwotny w Międzyrzeczu miał kształt nieregularny o bokach wahających się w wymiarach 80×75 . Całość tego ośrodka osadniczego broniona była wodami Obry i Paklicy jak również rozległymi bagniskami, stworzonymi przez te rzeki. Aby zwiększyć obronność miasta obwarowano je murami. Zapewne początkowo był wzniesiony wał ziemno-drewniany, lecz w początkach XIV wieku wzniesiono obwarowanie z cegły i kamienia. Obronność Międzyrzecza wzmocniono ponadto warownym zamkiem. Oprócz tej budowli miasto posiadało kościół parafialny i baszty obronne wzniesione w otoku obwarowań. Brama, zwana wysoką rygłowała trakt wiodący z Poznania do Międzyrzecza. Druga z kolei brama Oberska, strzegła mostu przez Obrę jak również szlaku prowadzącego do Gorzowa i Szczecina. Wcześniej miasto zbudowało także dwa mosty na Paklicy.

Dokumenty z XVIII wieku wymieniają obok bram Wysokiej i Oberskiej jeszcze Paklicką i Młyńską. W średniowieczu jednak starano się ograniczać ilość bram, ponieważ były one zawsze słabszym punktem obrony. Można przyjąć, iż powstały one znacznie później, może dopiero na przełomie XVI i XVII w.

Analiza planu wykazuje, że najstarsza sieć drożna głównymi szlakami zbiegała się do zamku. Ten układ jest dowodem starej metryki rozplanowania, gdyż pochodzi z okresu kiedy najpoważniejszym organizatorem życia na tym terenie był gród warowny, a potem zamek. Do tego układu nawiązuje dalsza rozbudowa miasta i w planach jest ta koncepcja czytelna aż po dzień dzisiejszy.



Plan Międzyrzecza z roku 1780

W centrum miasta stał ratusz, zapewne początkowo drewniany, wokół którego pobudowano kramy. Tutaj koncentrowało się życie gospodarcze. Międzyrzecz przeżył okres rozkwitu za panowania Kazimierza Wielkiego. Władca ten jak podaje Janko z Czarnkowa zbudował zamek z cegieł według najnowszych wymogów techniki. Relikty tego zamku zachowane są po dziś dzień, podobnie zresztą jak częściowo poprzez liczne pożary i przebudowy zmieniony układ przestrzenny miasta.

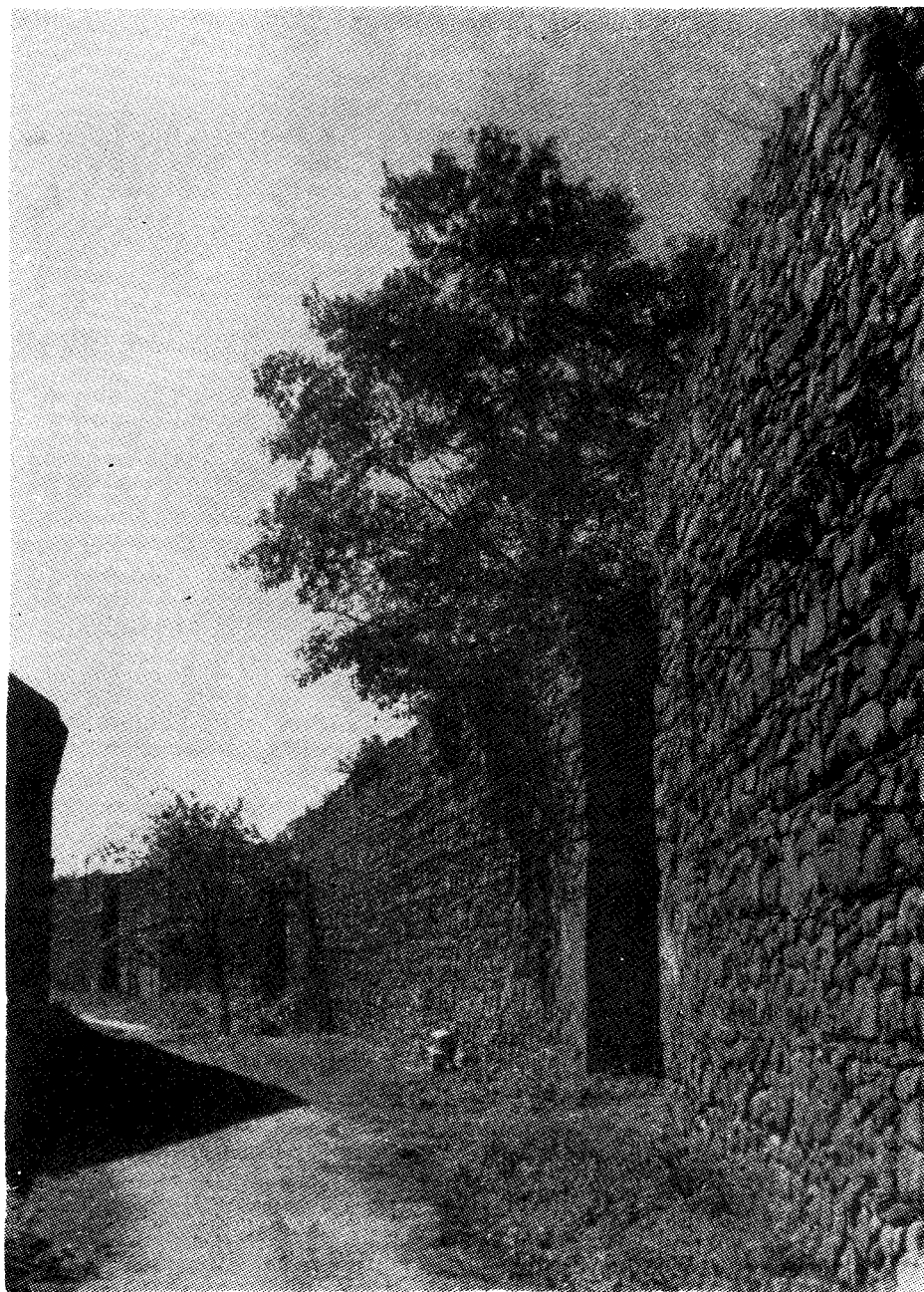
Międzyrzecz otrzymuje prawo magdeburskie z woli Kazimierza Jagiellończyka w r. 1475. W nową formę prawną miasto zostało przeniesione, jak mówi dokument „z prawa polskiego, rycerskiego czy jakiegokolwiek innego”. Prawny akt lokacji gwarantował uwolnienie mieszkańców od woli prawnej urzędników. Sądownictwo podlega bowiem od tego czasu wójtowi, a ten z kolei tylko królowi. Przywileje uzyskane wraz z prawem miejskim, są zapewne czynnikami miastotwórczymi. Jak jednak wynika z licznych faktów

już przed uzyskaniem aktu lokacji Międzyrzecz był ośrodkiem w pełni rozwiniętym i okrzepłym, z zachowanym, społecznym podziałem pracy ludności. W wyniku dokumentu lokacyjnego miasto wstąpiło w nowy okres rozwoju gospodarczego i politycznego. Fakt ten należy jednak uznać jako moment dalszego postępu życia ekonomicznego, społecznego i politycznego miasta.

STRZELCE KRAJEŃSKIE

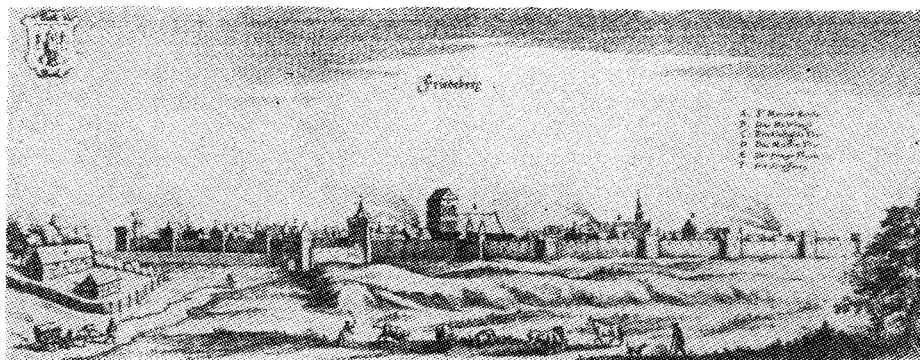
W północno-wschodniej części województwa zielonogórskiego, 12 km od Noteci, na wysoczyźnie morenowej wykreślającej brzeg rzeki leżą Strzelce Krajeńskie. Teren jest falisty, przeważają gleby lekkie i piaszczyste. Osada słowiańska „in willa Strzelcze” leżała pomiędzy dwoma jeziorami w pasie bagiennym. Dostęp do osady od zachodu możliwy był poprzez wąski przesmyk między jeziorami Górnym a Dolnym (nazwa od różnicy poziomu lustra wody). Drogi dojazdowe do osady kształtowały się wzdłuż tranzytu gospodarczo-handlowego Wschód—Zachód. Gród strzelecki należał do systemu obronnego związanego z gródkami granicznymi Drezdenkiem i Santokiem. Kulista forma planu miasta zachowała swój kształt na wzór innych grodów wznoszonych na ziemiach słowiańskich. O zasięgu i bogactwie Strzelce z okresu przed lokacją można będzie mówić na podstawie kompleksowych badań archeologicznych. Obecnie można jedynie przyjąć, iż przed momentem lokacji, która nastąpiła około 1260 roku, na tym terenie istniał gród. Lokacja jedynie unormowała życie jego mieszkańców według nowej wersji prawnej. Źródła językowe i ogólny plan miasta wskazują także, iż ośrodek ten został zorganizowany w czasach wczesnego średniowiecza przed opanowaniem tych ziem przez Brandenburgię.

Strzelce są już nazywane miastem w roku 1286, jednak podobnie jak przy całym szeregu miast dokument nadający prawa magdeburskie nie zachował się. Z pewnością także nie był to jednorazowy akt, lecz składał się z szeregu przywilejów przyznawanych w różnym czasie. Plan miasta został zrealizowany w układzie szachownicowym. Regularną siatkę ulic zamyka forma zbliżona do koła, zapewne początkowo wał ziemno-drewniany, a obecnie pas obwarowań miejskich. Średnica miasta średniowiecznego wynosiła 500 m. Zasadniczy układ komunikacyjny nawiązuje do trasy handlowej Wschód — Zachód. Dwie bramy obronne zostały wzniesione właśnie na tej osi. Brama Gorzowska zamykająca dostęp do miasta od strony Gorzowa, obecnie nie istniejąca i Młyńska, zachowana w swej formie gotycko-renesansowej po dzień dzisiejszy. Pod murami miasta biegła wewnętrzna obwodnica obejmująca pas budowlany o głębokości 40 — 50 m. Dzisiaj zamieniona na ciąg pieszy. Plac targowy znajdował się w centrum osiedla, dzisiejszy rynek zachował także jego położenie. Plac ten drogą ewolucji układu przestrzennego podzielony został na dwie części, prawie że regularnych kwadratów. Jedna z nich została zajęta przez kościół parafialny, gotycką budowlę z końca XIII wieku, druga przez ratusz, rozebrany w 1600 roku. Około roku 1290 obwarowania ziemno-drewniane zostały zastąpione murami kamiennymi, wzmocnionymi 38 wieżami strzelniczymi, oraz



Strzelce Krajeńskie — zachowane mury obronne

Fot. St. Kowalski



Widok Strzelec Krajeńskich z XVIII wieku

dwoma fosami. Ten stan czytelny jest po dzień dzisiejszy. Także wyjątkowo dobrze zachowany jest układ komunikacyjny i mieszkalny. Wieżę zachowaną w całości jest Baszta Więzienna, budowla dwukondygnacyjowa, zaopatrzona w wąskie otwory strzelnicze. W jej sąsiedztwie w XIX wieku przebito bramę łączącą się z drogą lokalną.

OSNO LUBUSKIE

Kraina Torzymska leży na wysoczyźnie graniczącej od południa z Pradoliną Warszawsko-Berlińską, a od północy z Pradoliną Toruńsko-Eberswaldzką.

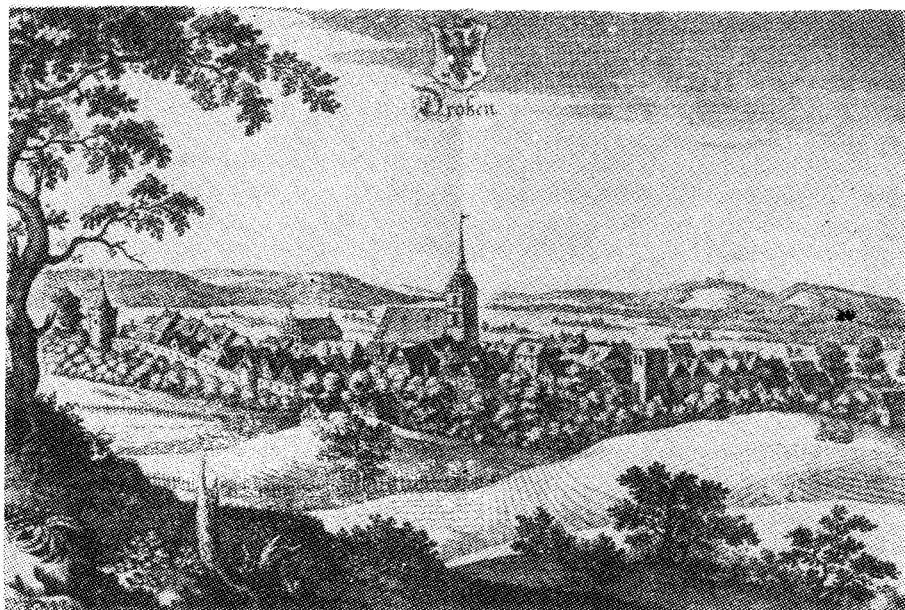
Ośno leży na historycznym terenie Ziemi Torzymskiej w zapadlisku tektonicznym o stromych krawędziach i zabagnionym dnie. Obok drogi wodnej zdążającej od Warty, rzeczki Łęcza, od zachodu dotykają Ośna lekkie i urodzajne gleby, od wschodu sosnowe i bukowe lasy. Rozwojowi najstarszego osadnictwa w Ośnie sprzyjał stary trakt handlowy, ciągnący z Lubusza do Międzyrzecza i dalej na Poznań. Istotne znaczenie dla badań nad genezą miasta ma dokument z roku 1252, wymieniający Ośno jako „civitas forensis”. Wynika z tego dokumentu, że na długo przed lokacją Ośna na prawie niemieckim istniała tutaj osada typu targowego. Z całą pewnością rozwinęła się ona w pobliżu grodu, gdyż powstanie osady targowej warunkowane jest wcześniejszą formą osadniczą. Do dnia dzisiejszego brak jednak badań archeologicznych, które by poparły w sposób nie podlegający dyskusji to twierdzenie. Nie odkryto bowiem jeszcze grodziska czy reliktów średniowiecznego zamku, umożliwiających jednoznaczne lokalizowanie grodu czy podgrodzia w bezpośrednim sąsiedztwie osady targowej. Istnienie wczesnego osadnictwa potwierdza jednak bezspornie chyża: jest usytuowana na zachód od dzisiejszego miasta na terenie znacznie niższym wzdłuż najstarszego odcinka drogi na Lubusz. Chyże są tworem powstałym w specyficznych warunkach politycznych. Spełniają rolę wydzielonych terenów dla ludności będącej elementem reakcyjnym w stosunku

do nowych praw. W momencie nadania prawa lokacyjnego istniejącemu ośrodkowi i w momencie napływu kolonistów do tych ośrodków zaczynały się tarcia pomiędzy tubylcami a nowymi osadnikami, bądź na tle religijnym, narodowościowym, czy wreszcie politycznym. Zwycięstwo klasy przybywającej do nowego ośrodka znamionuje między innymi przesiedlanie dawnych osadników do najstarszych pierwotnych miejsc osadniczych. Być może, że proces ten zachodził także samorzutnie. Dawni osadnicy starali się zorganizować przeciwko przybyszom. Trzymając się razem, podkreślali swoją odrębność także topografią miejsca. Badania naukowe stwierdziły, że chyże zamieszkiwane wyłącznie przez ludność słowiańską (charakterystyczne, że powstają na terenach podbitych przez Brandenburczyków) wykazują niewątpliwy związek ze słowiańskimi grodami i podgrodziami z jednej strony, z drugiej zaś z targami i miastami, pochodzącymi z okresu tzw. kolonizacji na prawie niemieckim. Chyże przez długi czas zachowywały nie tylko swoją odrębność językową, kulturową, ale bardzo często i administracyjną. Istnienie chyży w sposób decydujący świadczy o zorganizowanym życiu społecznym przed okresem lokacji miasta.

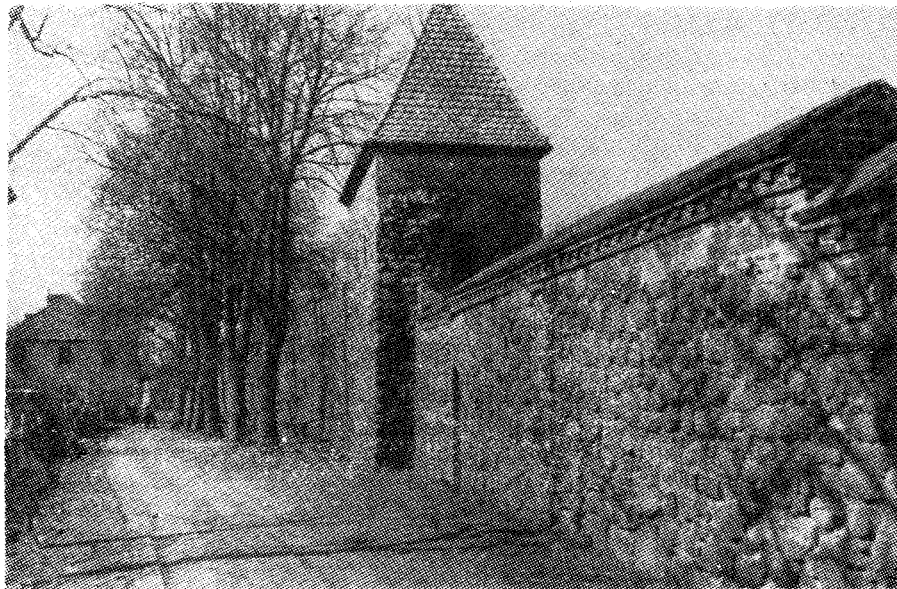
Powyższe dowody, mimo braku wyników archeologicznych, zezwalają przypuszczać, że teren miasta Ośna został zasiedlony już w okresie wczesnodziejowym. Przemawiają za tym: istnienie chyży, istnienie targu, lokalizacja na ważnym szlaku komunikacyjnym, korzystne dla obrony ukształtowanie terenu, jak również bogactwo terenu.

Plac targowy przedlokacyjnego miasta mieścił się być może w pobliżu dzisiejszego rynku, od strony zachodniej. Był on zlokalizowany na osi traktu handlowego. Analizując plan miasta można wyodrębnić dwa układy urbanistyczno-przestrzenne, powiązane ze sobą rozrastającym się organizmem miasta. Można te układy nazwać ze względu na ich położenie, zachodnimi i wchodnimi. „Zachodni” powstał w nawiązaniu do pierwotnego placu targowego, zaś część „wschodnia” z pewnością powstała po akcji lokacyjnym i jest wyrazem dalszego rozwoju tego ośrodka. Ten ostatni układ jest uporządkowany i posiada przemyślany plan urbanistyczny. Ta dwoistość form odzwierciedla wiernie proces kształtowania się miasta. Starszy człon stanowi przykład powstawania i narastania miasta w czasie, w ramach aktualnych potrzeb ekonomicznych, w oparciu o ośrodek miastotwórczy jakim jest plac targowy. Młodszy układ pokazuje rozwiązanie przestrzeni w oparciu o akt lokacyjny miasta. Data lokacji przypada na II połowę XIII wieku.

W wieku XV niezależne „civitas” przedlokacyjne i rozwijający się organizm w oparciu o lokację, zostały otoczone wspólnym murem obronnym. W ten sposób określono ostatecznie obszar miasta wahający się w granicach 300×480 m. Poprzez zabiegi mające na celu wzmocnienie obronności, teren ten zamieniono nieomal w wyspę otoczoną wodami i bagnami. Kręte rowlewiska łączy wyposażono w funkcję obronną. Do miasta przedlokacyjnego należy plac targowy zajmujący obszar 100×75 m wraz z 6 ulicami związanymi z tym placem. Rynek miasta polokacyjnego leżący w zachodnim krańcu został stworzony w wymiarach 50×100 z ulicami biegnącymi ze wschodu na zachód.



Ośno Lubuskie w wieku XVII



Ośno Lubuskie — uliczka przymurna i fragment murów obronnych

Fot. St. Kowalski

Najstarszą budowlą w mieście jest kościół pod wezwaniem św. Jakuba datowany na rok 1298, związany zapewne z lokacją miasta. Ośno posiadało także ratusz drewniany, w 1544 wzniesiono murowany lecz w 1842 r. zburzono go i wybudowano następny neogotycki. Pierwotne szańce ziemne zastąpiono po roku 1477 murami z kamienia i cegły. Zachowały się one w stanie prawie że dobrym na całej długości. Mury wzmocniono wieżami strzelniczymi. Wejścia do miasta strzegły bramy, pierwotnie dwie: Sulęcińska i Frankfurcka, lecz z czasem w otoku murów przekuto dalsze dwie dla celów gospodarczych. Brama Frankfurcka była niegdyś poważnie rozbudowana i ufortyfikowana, podobnie zresztą jak Brama Sulęcińska. W skład fortyfikacji wchodziły trzy baszty, dwie zachowane po dzień dzisiejszy.

KROSNO

Środkiem krainy krośnieńskiej, jej równoleżnikowym odcinkiem przechodzi Pradolina Warszawsko-Berlińska. Kierunek jej wyznaczyła rzeka Odra. Ziemia ta swój bogaty obraz geologiczny zawdzięcza dwom kolejnym fazom postoju lodowca. Strona morfologiczna jej jest bardzo bogata. Teren ten charakteryzuje się regularną falistością a na obszarze od rzeki Nysy po Bóbr i dalej na wschód występują pojedyncze wzgórza. Uchodząca tutaj do Odry rzeka Bóbr, wyłobitą z południowej strony krótką, prostopadłą do pradoliny skierowaną, dolinę boczną.

Średniowieczne Krosno rozłożyło się na trasie podlegającej zalewom Odry i Bobru, w miejscu gdzie z lewej strony do Odry wpada Bóbr. W ten sposób Krosno od północy i zachodu otoczone było wodami rzeki. Oprócz rzek do miasta dostępu broniły bagniska, które szerokim pierścieniem okalały teren. Rzeki przed wiekami nie były tak spokojne i uregulowane jak dziś. Tworzyły cały system odnóg, a i poziom ich był znacznie wyższy. Bóbr swój obecny stan zawdzięcza regulacji w najnowszych czasach. Także jak wykazują plany, Odra gwałtowniej skręcała na południe w miejscu gdzie leżało najstarsze miasto. Wąska w porównaniu z Odrą rzeka Bóbr, szczególnie na wiosnę zamieniała się w olbrzymie rozlewiska.

Biorąc te fakty pod uwagę, jak i to, że Krosno leży zaledwie 40 m nad poziomem morza, możemy stwierdzić, iż położenie miasta było niemal wyspowe. To położenie uwarunkowane zostało względami strategicznymi. Musiały być one bardzo poważne o ile miasto rozlokowało się na terenie narażonym na powódzie, a nie po drugiej stronie Odry na wysoczyźnie, której krawędź sięga ponad 40 metrów wysokości względnej. O ile weźmiemy pod uwagę układ sił politycznych w wieku X i XI, to właśnie takie położenie Krosna staje się całkiem zrozumiałe. Wyspa opasana ramionami dwóch rzek dawała większe poczucie bezpieczeństwa, na wypadek najeżdź. Nękały one gród, jako bastion pograniczny Polski, głównie od strony Łużyc i z północy, którą zamieszkiwali Weleci. Przynależność do Śląska zadecydowała o zlokalizowaniu grodu na śląskiej stronie Odry, dzięki czemu gród miał bezpośrednią łączność z resztą dzielnicy. Krosno swoim położeniem bardzo przypomina Santok, leżący w widłach Noteci i Warty,

a nie na wysokim brzegu pomorskim. Tylko względy strategiczne zdecydowały ostatecznie o takim położeniu „klucza do królestwa polskiego”.

Także duże znaczenie polityczne Krosna pozwala na analogie z Santokiem. Krosno znajdowało się na kresach ziem Piastowiczów, a w związku z dziejami tej ziemi przyjmowało różną funkcję w odniesieniu do Śląska czy Brandenburgii.

Najstarszą trasą komunikacyjną na terenie krainy krośnieńskiej była Odra, wraz z Bobrem. Miejsce skrzyżowania tworzyło z pewnością dodatkowe korzyści pierwotnie dla grodu a następnie dla miasta, które właśnie tutaj się rozwinęło. Sprzyjało to bowiem wielu kontaktom natury handlowej. Odra jest znana od najdawniejszych czasów jako rzeka spławna. Tak gród, jak później miasto korzystały z tych możliwości. Właśnie w miejscu gdzie leży Krosno było też najdogodniejsze przejście lądowe przez Odrę. Dolina Odry poprzez swoje zawężenie do szerokości 2 km tworzy najdogodniejsze przejście na dość dużej przestrzeni. Jak wiemy z dokumentów pisanych przejście to jest wykorzystywane w czasach Mieszka I i Bolesława Chrobrego jako brama wypadowa na Łużyce i Miśnię.

Obok szlaku wodnego, drogą lądową o bardzo starej metryce jest połączenie wiążące Lubusz przez Krosno z Poznaniem. Także droga wiodąca z Łużyc do Wrocławia nie omijała Krosna. Szlaki te uwarunkowane są rzeźbą terenu i dzisiejsze drogi nawiązują do tradycyjnych, historycznych. Być może, istniała także krótsza droga Lubusz — Poznań, omijająca Krosno od północy. Brak lasów na trasie Lubusz — Rzepin, Torzym — Świebodzin zdawałoby się na to wskazywać. Wiemy jednak, że od Poznania do Krosna prowadziły dwa warianty tej drogi. Od Zbąszynka przez Babimost i Sulechów na Krosno i od Zbąszynka przez Świebodzin, na Krosno. Droga z Łużyc do Poznania biegnąca poprzez Krosno, Sulechów, Zbąszyń jest wspomniana w umowach polsko-krzyżackich z 1238 i 1243 r. a więc była chyba starszym szlakiem aniżeli Krosno, Świebodzin, Zbąszyń, Poznań. Droga z Łużyc i Lubusza ciągnąca do Wielkopolski i Wrocławia przez Koźuchów i Głogów, była z pewnością czynnikiem sprzyjającym w okresie pokojowym rozwojowi grodu, a później ośrodka miejskiego, lecz w okresie wojen stwarzała duże niebezpieczeństwa. Do końca XIII wieku arteria komunikacyjna łącząca Łużyce przez Krosno z Wielkopolską spełnia ważną rolę gdyż łączy ziemie zakonu krzyżackiego z Niemcami. Znaczenie jej upada pod koniec XIII wieku gdyż tranzyt odbywa się przez Pomorze Zachodnie.

Zbieg dwóch dróg wodnych, skrzyżowanie się ważnych szlaków lądowych stało się czynnikiem twórczym przy powstaniu osady handlowej pod opieką grodu, a później ośrodka miejskiego. Dla zrekonstruowania pierwotnego planu miasta i dla jego genezy ważnym zagadnieniem jest linia przebiegu dróg poprzez teren na którym ukształtowało się miasto.

Bród na Odrze w okolicy Krosna jest znany bardzo dawno. Że przejście było kilka, możemy przypuszczać na podstawie źródeł historycznych, które wspominają, że już w X i XI wieku korzystano z dogodnego brodu. Dzisiaj nie potrafimy dokładnie tych przejść na Odrze zlokalizować z powodu braku dokładnych źródeł historycznych i regulacji obu rzek. Być może,

jedno z przejść istniało w okolicy dzisiejszego mostu. Wskazywałaby na ten fakt linia dróg, które mniej więcej w tym miejscu, jak wynika ze starych planów się stykały. Droga wychodząca z Krosna na Wrocław i ta do Niemiec wiodąca przez Gubin miały wspólny trakt. Dopiero poza terenem Krosna, tak dawniejszego jak i dzisiejszego trakt ten rozwidła się. Gdy miasto zostało otoczone murami, wiódł on do Krosna Bramą Odrzańską.

Na terenie gdzie leży dzisiejsze Krosno pierwotnie powstała osada o charakterze targowym będąca pod opieką grodu, który mieścił się na tym samym brzegu Odry lecz w odległości około 250 metrów od dzisiejszego centrum miasta. Na podstawie znalezisk archeologicznych oraz wnioskując z częściowej zachowanej konfiguracji terenu, można uznać, że gród wczesnośredniowieczny leżał na dawniejszym lewym brzegu koryta Bobru, przy jego ujściu. Teren ten został zdeformowany przez prace budowlane jakie tutaj przeprowadzano w związku z wznoszeniem w 1726 r. budynku mieszkalnego, będącego dzisiaj siedzibą Rejonu Dróg Wodnych — Gorzów. Obiekt ten oraz pozostałe budynki gospodarcze zostały zlokalizowane na krawędzi wału obronnego. Wał natomiast został poważnie zniwelowany, a wklęsły teren grodziska częściowo zasypany. Grunta należące do posesji są uprawiane, część została przeznaczona na ogródki warzywne, znaczna część pod zboża. To także wpłynęło na zatarcie pierwotnych form grodziska. Nie bez znaczenia dla stanu zachowania były też częste wylewy Bobru i Odry.

Jedynie wprawne oko archeologa praktyka, mogło na terenie tak zadniczo zmienionym dostrzec istnienie wklęsłego grodziska wczesnośredniowiecznego. Obiekt na tyle się zachował, by można określić jego średnicę. Wynosi ona ca 100—130 m. Materiał archeologiczny pochodzący z dwóch próbnich sondaży pozwala stwierdzić, że istniał tu gród nieprzerwanie od VII do XII wieku. Teren na którym znajduje się grodzisko jest szczególnie silnie rozbudowanym systemem obwarowań. Gród otoczony był zespołem wałów ziemnych, które po dzień dzisiejszy zachowały się na tyle, aby stwierdzić, że obóz warowny w widłach Bobru i Odry obejmował teren ponad 1 km². Na wielu odcinkach układ i budowa wałów są zupełnie czytelne. W kilku miejscach w rowach przed wałami do dzisiaj utrzymuje się woda. Część systemu obronnego podobnie jak wał grodu, została rozmyta wylewami dwu rzek. Miejsce to jest bezwątpienia najstarszym ośrodkiem życia społecznego na terenie dzisiejszego Krosna. Gród, który może nam dostarczyć wielu jeszcze rewelacji ma charakter obronny. Być może, że właśnie w związku z wypadkami roku 1005 i 1015 został umocniony i rozbudowany.

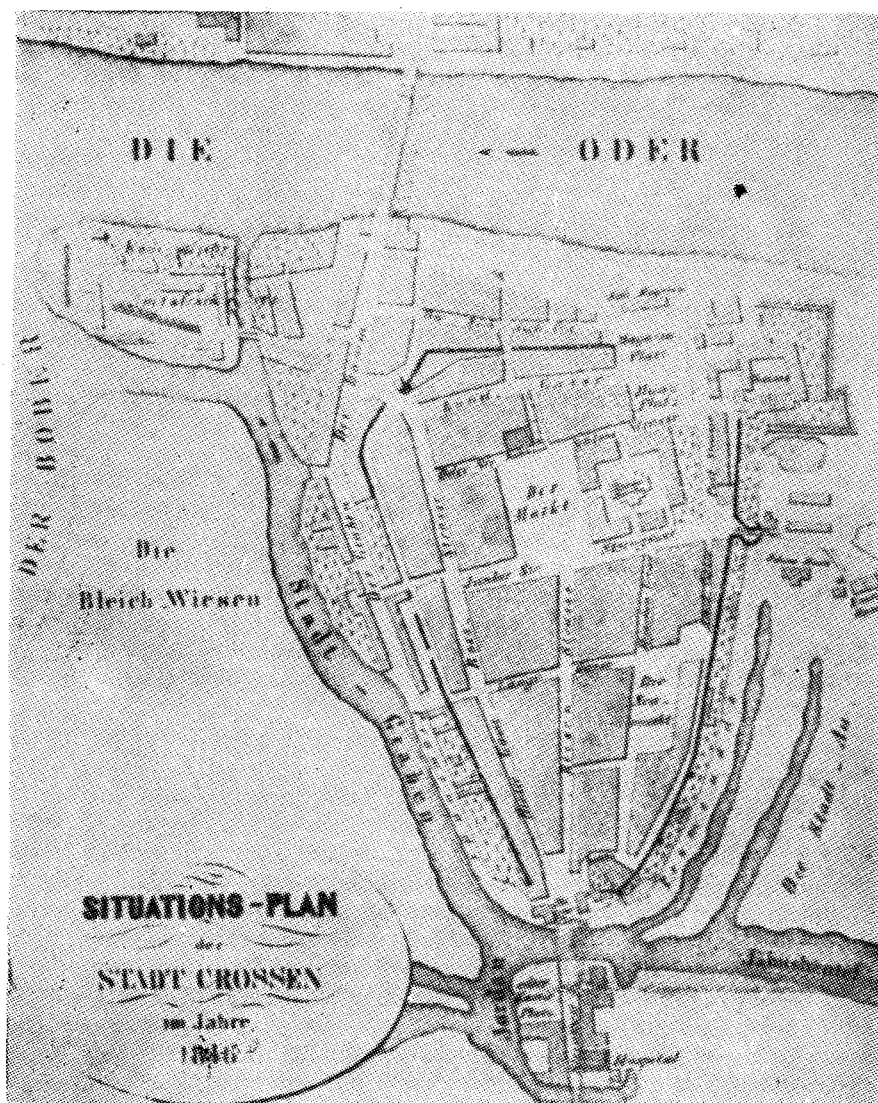
Jak już wspomniano, wyniki uzyskane z badań sondażowych pozwalają twierdzić, że gród krośnieński powstał w VII lub VIII wieku i w sposób nieprzerwany, przechodząc różne koleje przetrwał aż do XII wieku. Procesy takie można zaobserwować w szeregu ośrodkach np. Gnieźnie, Poznaniu, Wrocławiu, Opolu czy Międzyrzeczu. Szczególnie chętnie, jak pisze H. Münch zajmowano pod grody grodziska znajdujące się nad rzekami i jeziorami w miejscach dogodnych do przeprawy.

Pomiędzy grodem, a późniejszą osadą targową, zlokalizowaną przy szlaku handlowym, w miejscu jego przecięcia z Odrą, po prawej stronie Bobru istniało podgrodzie. Obejmowało ono teren dawniejszej osady rybackiej, lub tak zwanej chyży. Przeprowadzone badania archeologiczne dostarczają na to dowodów. Znaleziiska z sondażu wykopanego na terenie chyży, pozwalają twierdzić, że w XI wieku ośrodek ten już istniał, posiadając wysoko zorganizowane życie społeczne. Oczywiście, że nie sposób dzisiaj, na tym kompletnie zmienionym w ciągu wieków obszarze, dostrzec konfigurację z okresu historycznie nas interesującego. Dodajmy, że do rozkopania terenu zachęcał Zdzisław Kaczmarczyk.

Osady targowe siłą rzeczy skupić się musiały wokół szlaków handlowych a w konkretnym wypadku Krosna, jej położenie podyktowane zostało szczupłością miejsca na wyspie. Właśnie ta osada targowa na niskim brzegu Odry dała początek miastu. Tutaj zawierano umowy i przeprowadzano transakcje handlowe. Zarys osady możemy prześledzić po dzień dzisiejszy w średniowiecznym układzie miasta. Kształt jej wykreślają linie ulic biegnące równolegle do Odry. Potrzeby życia gospodarczego spowodowały, że z biegiem czasu drogą ewolucji, osada przekształciła się w miasto. W dalszym etapie rozwoju uwydatnia się dążność do racjonalnego rozplanowania.

Ustrój społeczny, polityczny i gospodarczy mający zasadniczy wpływ na kształtowanie się układu przestrzennego miast na terenie słowiańszczyzny zachodniej był podobny do Wielkopolskiego. Można więc przyjąć, że proces wykształcenia i rozplanowania miejskiego Krosna przebiegał w podobny sposób jak w Wielkopolsce. Gród Krosno wraz z obwarowanym podgrodzim tworzył całość o charakterze obronnym. Teren ten w stosunku do drogi zachował położenie ustronne. Życie gospodarcze podgrodzia, uzależnione było od momentu obronności. Z czasem powstaje już poza obrębem obwarowanym ośrodka, osada otwarta tylko o znaczeniu ekonomicznym. Jej lokalizację uzależnia sieć drożna, oraz łatwo dostępny teren. Tak właśnie wygląda sprawa w Międzyrzeczu, Kożuchowie, Mogilnie, Krośnie, Krzywiniu i wielu innych miastach. Istnienie targu poza ośrodkiem obronnym, uwarunkowane było względami strategicznymi.

Rozwój gospodarki towarowo-pieniężnej w XIII wieku wpłynął decydująco na rozwój miasta. Rozwój handlu i rzemiosła spowodował społeczny podział pracy. To też w połowie XIII wieku rozrastało się osiedle targowe Krosna. Dotychczasowy układ przestrzenny stał się zbyt szczupły, wymagał uporządkowania. Wyzyskano do tego najlepsze ówczesne zdobycze urbanistyczne. Część najstarsza zlokalizowana przy przeprawie na Odrze nie posiada regularnego układu. Ten fragment Krosna objęty później linią obwarowania rozwinął się w sposób żywiołowy, opierając swój byt na przywilejach handlowych. Pozostałość starego układu w łonie zorganizowanego miasta pozwala przypuszczać, że Krosno nie zostało założone jednorazowym aktem, lecz fakt ten raczej należy rozciągnąć w czasie. Jest mało prawdopodobne, aby jednorazowy akt prawny zawierał wszystkie momenty uwarunkowane specyfiką danego ośrodka, które w sposób zasadniczy wpływają na jego rozwój.



Krosno Odrzańskie — plan miasta z roku 1846. Ciemną linią zaznaczono otok murów miejskich

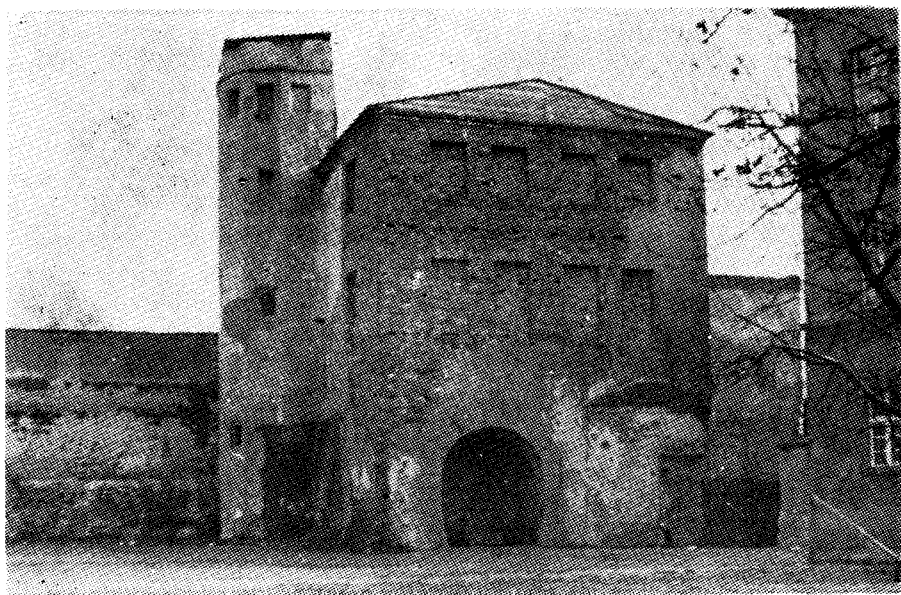
W literaturze naukowej za okres powstania miasta Krosna uważa się pierwszą połowę XIII wieku. Istnieje nawet pogląd, że znane wcześniej z dokumentów osiedle rybackie (tak zwana chyża) stało się zawiązkiem dzisiejszego śródmieścia. Ten pogląd nie wytrzymuje jednak krytyki w świetle najstarszych planów Krosna. Chyża na żadnym z tych dokumentów nie

wchodzi w skład architektonicznego organizmu miejskiego. Zlokalizowana jest bowiem na północny wschód od miasta, tuż przy Odrze na wysokości zamku. Wyrażony w niniejszej publikacji pogląd, że chżyża była terenem dawniejszego pogrodzia, które straciło znaczenie na rzecz targu, opiera się prawem analogii na znanych i udokumentowanych źródłach naukowych dotyczących genezy wielu miast na terenie Wielkopolski. W świetle dotychczasowej wiedzy o chżyżach można powiedzieć, iż były one zamieszkiwane wyłącznie przez ludność słowiańską. Chżyże zachowują w przeważającej części swoje pierwotne położenie. Tak dla nauki polskiej jak i historyków niemieckich fakt, że chżyże są tworem słowiańskim, nie budzi zastrzeżeń. Uczeni polscy wyrażają pogląd, że chżyże powstały w wyniku rozpadu przedhistorycznego podgrodzia, obwarowanego i zamieszkałego przez ludność słowiańską. Stało się to w tym momencie, gdy typ otwartego targu, a dalej miasta nie zdołał się jeszcze wytworzyć, a podgrodzie ze względu na szczupłość miejsca i niedogodne warunki położenia topograficznego chyliło się ku upadkowi. Zatem w procesie kształtowania się miasta chżyże spełniały rolę łącznika między przedhistorycznymi podgrodziami a miastami na prawie niemieckim. W świetle analizy stosunków osadniczych w Krośnie taką rolę spełniała chżyża krośnieńska. Fakty historyczne z późniejszego okresu pozwalają przypuszczać, że w tym rozumowaniu nie popełniono błędów. Chżyże traktuje się jako część historycznie stworzoną przez Słowian i w momencie nasilenia germanizacji traktuje się je jako getto dla Polaków. Ich mieszkańcy starali się jak najdłużej utrzymać w stosunku do miasta swoją autonomię i aż do XVIII wieku włącznie posługiwali się językiem polskim.

Okolo 200 metrów w linii prostej po tej samej stronie Odry stał zamek. Dokładnej daty jego budowy nie znamy. Zamek był siedzibą księcia Henryka Brodatego, a po jego śmierci (1238) rezydencją wdową Jadwigi do końca jej życia. Na podstawie analizy faz rozwojowych obiektu najwcześniejsze fragmenty zamku istniejącego po dzień dzisiejszy można wiązać z okresem panowania Henryka Brodatego. Z połowy XII wieku pochodzą duże partie ścian murowane z kamienia narzutowego, zachowane w najniższej kondygnacji starego zamku. Założenie przestrzenne zamku z XIII wieku ograniczało się do prostokątu o wymiarach 50×35 metrów. Nieco później obiekt został wzmocniony wieżą, która przetrwała aż do XVIII wieku. Uwidoczniona jest na sztychu z tego kresu, jako masywna bryła górująca nad zamkiem i miastem. Rekonstrukcja wyglądu najwcześniejszego murowanego zamku jest utrudniona ze względu na liczne przebudowy.

Osada targowa, która rozwinęła się pomiędzy zamkiem a terenem dawnej chżyży posiadała bieg ulic równoległy do Odry. Ta część wprowadza widoczną dezorganizację w regularny układ miejski rozpracowany już po okresie lokacji.

Mury miejskie wybudowane w miejsce obwarowań ziemno-drewnianych związane są z ostatecznym rozplanowaniem miasta to znaczy z XIII i XIV wiekiem. Wytyczenie zasięgu miasta objętego murami stało się dla Krosna sprawą bardzo istotną w momencie napływu nowych osadników w ostatnich latach XII wieku. Poczęli oni budować nowe domy jak najbliżej



Krosno Odrzańskie — Zamek Piastowski

Fot. J. Muszyński

kościółu i zamku z myślą o obronie. Wały i palisady nie dawały pełnej gwarancji bezpieczeństwa. Dodajmy, że ośrodek posiadający już w pierwszej połowie XIII wieku zamek oraz kościoły, był przygotowany do przyjęcia prawa miejskiego.

Dostępu do miasta broniły wówczas dwie bramy, od południa Głogowska, od strony północno-zachodniej Odrzańska. Później w bezpośrednim sąsiedztwie zamku wzniesiono trzecią, Kamienną. Chodziło zapewne o to, aby ruch handlowy odbywał się pod bezpośrednią kontrolą zamku. Miasto posiadało kształt elipsy zwężającej się ku południowi. Teren ten wynosił w swojej zasadniczej długości z południa na północ 500 m, zaś w najszerszym miejscu 300 m. W obrębie murów biegły 3 ulice prostopadłe do Odry i 4 poprzeczne. Centrum zajmował prostokątny rynek z kościołem. Mur obronny miasta w części północno-wschodniej stykał się z systemem obronnym zamku. Poza murami pozostało osiedle na wysokim brzegu Odry z kościołem św. Andrzeja, oraz osiedle będące w części terenem dawnego podgrodzia tak zwana chżyza. Oba te ośrodki pełniły rolę służebną w stosunku do miasta.

Z pewnością na podstawie dokumentu lokacyjnego dla Krosna, udało się nam zrekonstruować obraz przestrzenny średniowiecznego zamku oraz odszukać koncepcję perspektywicznego planu urbanistycznego. Dokumenty takie nie zachowały się jednak. Na podstawie uprzednich wy-

wodów, można stwierdzić, że moment lokacji miasta był dla Krosna jedynie etapem rozwoju. Udział kolonistów niemieckich w dalszym rozwoju urbanistycznym miasta jest niewątpliwy. Nie należy jednak przybycia kolonistów na zorganizowany już teren życia społeczno-politycznego utożsamiać z początkiem powstania miasta, jak chcieliby tego tendencyjni autorzy niemieccy czy inni badacze, uznający tak zwaną „teorię kolonialną” powstania miast polskich. Na podstawie aktualnej wiedzy o Krośnie należy stwierdzić, że ośrodek życia na tym terenie istniał na długo przed nadaniem mu prawa lokacyjnego.

Uczeni polscy przypuszczają, że nadanie praw miejskich Krosnu nastąpiło w latach panowania Henryka Brodatego, na przestrzeni 1232 — 1238 r. Źródła niemieckie natomiast podają, że miasto otrzymało prawo miejskie magdeburskie w roku 1317. Sam fakt nadania formalnego prawa miejskiego, jak już zazaczyłem, nie jest jednak decydujący, aczkolwiek wpłynął zasadniczo na jego dalsze dzieje.

KOZUCHÓW

Kozuchów położony jest na terenie historycznej Ziemi Głogowskiej a więc w tej części województwa zielonogórskiego, która geograficznie i historycznie związana jest z Dolnym Śląskiem. Miasto leży w paśmie Wzgórz Dalkowskich. Położone jest na wysokości około 100 m, podczas gdy otaczające je wzgórza dochodzą do 180 m. W odległości 12 km na wschód od Kozuchowa płynie Odra, na północ ciągnie się szeroka dolina śląskiej Ochli. Wzgórza Dalkowskie są niewielkimi wzniesieniami, powstałymi, podobnie jak Karkonosze, w okresie przedlodowcowym, w wyniku tektonicznych ruchów ziemi. Lodowiec osadził tu warstwę w postaci urodzajnych glin. Dzięki temu okolice Kozuchowa, podobnie jak cały obszar Wzgórz Dalkowskich, posiadają gliniastą, względnie piaszczyto-gliniastą, urodzajną glebę.

Zyzna gleba zadecydowała o silnym przetrzebieniu lasów, które zajmują dziś stosunkowo bardzo mały procent powierzchni. Z map sporządzonych w poł. XVIII wieku przez Wernera, wynika że już w tym czasie opisywany teren odznaczał się bardzo słabym zalesieniem. Wydaje się zresztą, że omawiany obszar, położony w sąsiedztwie wielkiego kompleksu leśnego Borów Śląskich od południa i znacznie zalesionych obszarów, ciągnących się na północ od pradoliny Odry, posiadał już w średniowieczu ubogą szatę leśną. Okolice nie posiada bogactw mineralnych, toteż głównym źródłem gospodarczego zaplecza miasta było rozwinięte rolnictwo. Wcześniej też rozwinęły się te gałęzie rzemiosła, dla których bazę stanowi rolnictwo i hodowla. Rzemiosło dało z kolei podstawę rozwoju handlu, któremu sprzyjało również korzystne położenie Kozuchowa przy ważnym szlaku komunikacyjnym.

Ponieważ dane źródłowe dotyczące Kozuchowa pochodzą dopiero z drugiej połowy XIII wieku, pełny, naukowy obraz najstarszego osadnictwa

i początków przedlokacyjnego miasta, dać mogą jedynie badania archeologiczne. Wszelkie, nie poparte takimi badaniami próby rozwiązania tego zagadnienia nie mogą wyjść poza ramy hipotezy.

Faktem nie ulegającym wątpliwości jest istnienie w Kozuchowie grodu, którego położenie można z dużym prawdopodobieństwem dziś ustalić. Obecność grodu poświadczona jest źródłowo dopiero w roku 1273. W tym czasie jednak obok grodu istnieje już miasto.

Na podstawie analizy topografii terenu oraz dobrze zachowanego średniowiecznego układu przestrzennego miasta, opierając się ponadto na analogicznym rozwoju wielu miast Polski zachodniej przyjąć należy, że miasto Kozuchów powstało w wyniku procesu rozwojowego, którego etapami był gród, podgrodzie i osada targowa. W tym świetle początek grodu odnieść należy do czasów znacznie wybiegających przed rok 1273. Bez badań archeologicznych jednakże, czasu powstania grodu nie uda się ustalić.

Położenie grodu, dzięki zachowanym formom terenu, da się ustalić o wiele łatwiej niż czas jego powstania. Przeprowadzona przez archeologa analiza konfiguracji terenu daje podstawy do lokalizowania grodu na miejscu obecnego zamku oraz niezabudowanych terenach bezpośrednio do zamku przylegających od strony północnej i północno-wschodniej. Wspomniany teren jest wzniesieniem położonym w nizinnym paśmie obejmującym miasto od zachodu i północy. Środkiem tego pasma płynie niewielki dziś strumień. Obszar grodziska da się ująć w kształt owalny zbliżony do koła, o średnicy ok. 90—100 m. Dostrzegalnie rysują się jeszcze krawędzie wzniesienia, chociaż trudno jest dopatrzeć się wyraźnych śladów dawnych wałów. Jest to rzecz zrozumiała, jeśli się weźmie pod uwagę, że grodzisko znajduje się w obrębie żywego i rozwijającego się organizmu miejskiego. Już budowa zamku, który stanął na terenie grodu, musiała w znacznym stopniu zatrzeć czytelność jego formy. Gród otoczony od strony południowej fosą, która łączyła się z obu stron z terenem podmokłym, posiadał dobre warunki obronne. Będąc jednym z obronnych punktów nadgranicznych strzegł równocześnie ważnego szlaku komunikacyjnego, prowadzącego tu ze Śląska na północ.

W oparciu o liczne analogie na Śląsku i w całej Polsce, należy przyjąć, że obok grodu spełniającego funkcję militarno-administracyjną, powstać musiało podgrodzie, którego rzemieślnicza ludność produkowała na potrzeby władzy zwierzchniej rezydującej w grodzie. Jeżeli chodzi o położenie podgrodzia, to można chyba przyjąć bez większych zastrzeżeń, iż znajdowało się ono na południe od grodu, w centrum późniejszego miasta lokacyjnego. W miarę rozwoju produkcji i społecznego podziału pracy, podgrodzie stało się osadą typu targowego, będącą dla regionu ośrodkiem wymiany nadwyżek towarowych. Położenie osady przy szlaku handlowym podnosiło jej znaczenie i dawało duże możliwości rozwoju. Terytorialnie wiązać trzeba targ prawdopodobnie z centrum średniowiecznego miasta. Być może śladem placu targowego jest obszar objęty ulicami: Legnicką, Daszyńskiego oraz północną i południową pierzeją rynku. Teren ten po-

siada formę mocno wydłużonego owalu, zbyt jednak regularne rozplanowanie miasta w tym rejonie nie pozwala przyjąć tej tezy bez zastrzeżeń.

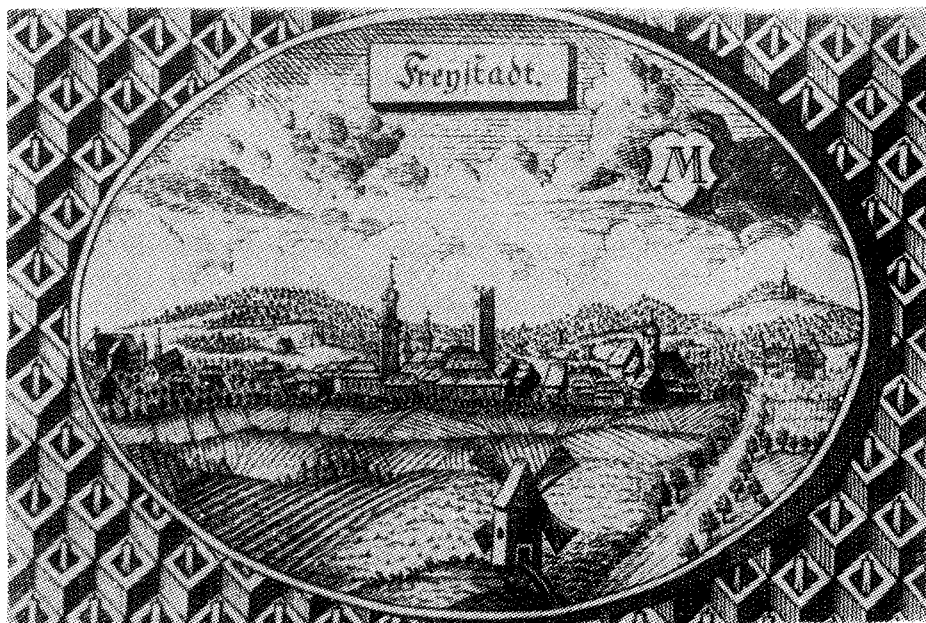
Dla jaśniejszego obrazu kształtującego się osadnictwa należy wspomnieć o przebiegających przez Koźuchów średniowiecznych szlakach komunikacyjnych. Ze wspomnianym już traktem handlowym, który wykorzystując suche tereny Wzgórz Dalkowskich, prowadził przez Koźuchów z Wrocławia do Krosna Odrzańskiego i dalej Szczecina, łączył się tutaj inny ważny szlak, prowadzący poprzez Bytom i Głogów do Poznania. Drogi te zbiegały się przed powstałą później Bramą Głogowską, kierując się na wprost kościoła. W pobliżu kościoła trakt skręcał w prawo na północny zachód do Krosna. Inna droga wychodziła z tego miejsca, podążając w kierunku południowo-zachodnim. Był to lokalny szlak łączący Koźuchów z Żaganiem.

Przedstawiony tutaj układ dróg w połączeniu z poprzednio wspomnianymi czynnikami, jak usytuowanie kościoła czy inne właściwości średniowiecznego rozplanowania miasta, zdają się przemawiać za lokalizowaniem osady targowej na obszarze śródmieścia. Niemniej z powodu braku danych źródłowych, sprawę rozstrzygnąć mogą jedynie badania archeologiczne.

Średniowieczne miasto usadowiło się na niewielkiej płaszczynie, której poziom łagodnie opada w kierunku północnym i zachodnim, przechodząc za murami obronnymi w nieznaczną, wąską dolinę, środkiem której płynie strumień. Daty lokacji nie można ściśle określić, gdyż nie zachował się dokument lokacyjny. Pierwsza wiadomość o Koźuchowie, jako mieście na prawie niemieckim pochodzi z roku 1295. Koźuchów na długo przed tą datą musiał być znacznym ośrodkiem miejskim, skoro sam książę Henryk III w roku 1287 wykazuje nim zainteresowanie, troszcząc się o patronat nad tutejszym kościołem. Podkreślić i tutaj należy, że lokacja Koźuchowa na prawie niemieckim, nie była momentem zwrotnym w rozwoju miasta, lecz rezultatem i zakończeniem długiego procesu rozwojowego osady. Dotyczy to zarówno formy przestrzennej miasta, jak i jego strony organizacyjno-prawnej.

W miarę postępu gospodarczego osady, jej dotychczasowy układ przestrzenny stawał się coraz bardziej niewygodny i wymagał uporządkowania. Przeobrażenia układu przestrzennego dokonano według nowych zasad planowania urbanistycznego, uwzględniając aktualne potrzeby gospodarcze i społeczne rozwijającego się miasta. Urbanistyczny obraz średniowiecznego Koźuchowa jest więc także wynikiem długiego, ewolucyjnego rozwoju. Ukształtował się on w zasadniczym zrębie już przed lokacją miasta na prawie niemieckim. Rozplanowanie polokacyjne jest tylko udoskonaloną wersją planu przedlokacyjnego. Za wykorzystaniem wcześniejszych elementów przestrzennych w lokacyjnym planie miasta przemawiają pewne nieregularności i krzywizny ulic oraz przede wszystkim konsekwencje przestrzenne wynikające z położenia przedlokacyjnej osady w stosunku do przebiegających dróg oraz do kościoła i grodu.

Średniowieczne rozplanowanie miasta Koźuchowa zachowało się do dziś bez większych zmian, toteż jego rekonstrukcja nie nastęrcza zasad-



Koźuchów — sztych XVIII-wieczny z widokiem panoramy miasta



Koźuchów — zdjęcie już historyczne. Fragment pierzei rynkowej, obecnie przygotowywanej pod nowe budownictwo

Fot. J. Muszyński

niczo trudności. Sieć uliczna kształtuje się w wyraźny układ szachownicowy z prostokątnym rynkiem w centrum. Z narożników rynku wychodzą pod kątem prostym po dwie ulice. Tę zasadniczą sieć komunikacyjną uzupełniają cztery ulice blokowe oraz ulice przymurne, tworzące powiązania obwodowe. Od północy, w obrębie miasta oddzielony od niego fosą znajduje się zamek (gród). Z północno-zachodnim narożnikiem rynku komunikuje się prostokątny plac kościelny. Miasto otacza pas obwarowań zamykających się formą zbliżoną do koła. Kształt taki dowodzi, że pierwotnie umocnienia stanowił wał drewniano-ziemny, na miejscu którego wzniesiono prawdopodobnie na początku XIV wieku mury kamienne. W związku z tym nasuwa się przypuszczenie, iż miasto już przed lokacją posiadało drewniano-ziemne obwarowania. W skład umocnień miejskich wchodził również gród (później zamek) zamykający wały (mury) od strony północnej. Zachowane do dziś kamienne mury o grubości 1 m u podstawy, dochodziły niegdyś do 8 m wysokości. Wzmacniały je, rozmieszczone równomiernie, czworoboczne baszty. Ten system obwarowań uzupełniała widoczna do dziś szeroka fosa. W XV wieku fortyfikacje wzmocniono przez wzniesienie drugiego pierścienia murów.

Do zamkniętego murami miasta prowadziły trzy bramy, będące równocześnie punktami obrony w obwodzie miejskich fortyfikacji. U zbiegu ulic Legnickiej i Daszyńskiego, w miejscu gdzie wchodziły do miasta drogi z Wrocławia i Głogowa, znajdowała się Brama Głogowska. Był to punkt przecięcia się z linią murów dzisiejszej ulicy Zielonogórskiej. Stała tu Brama Krośnieńska. Trzecia brama — Żagańska zamyka ulicę 1 Maja przy jej wylocie z miasta. Teren w obrębie murów miejskich, zgodnie ze średniowiecznymi zasadami, podzielono na wąskie działki budowlane. Część obszaru w północnej i południowej części miasta, nie została zabudowana. Mieściły się tam prawdopodobnie ogródki warzywne.

Historia niemiecka utożsamia powstanie miasta z jego lokacją na prawie niemieckim, lokację zaś wiąże z przybyciem niemieckich kolonistów. Poprzednie rozważania wykazały, że Koźuchów posiadał charakter miejski już przed lokacją. Tutaj zaznaczyć należy, że lokacja również nie była dziełem Niemców. Pod koniec XIII wieku obecność Niemców w Koźuchowie leżącym w kręgu intensywnej kolonizacji, zdaje się nie budzić wątpliwości. Już zresztą w roku 1287 książę Henryk III przyznaje zakonowi niemieckiemu prawo patronatu nad kościołem w Koźuchowie. Przybysze stanowili jednak nieliczną, w porównaniu z ludnością polską, grupę etniczną, która przy przeobrażeniu miasta nie mogła odegrać większej roli. Przy reorganizacji miasta, czyli jego lokacji na tak zwanym prawie niemieckim, korzystano zazwyczaj z pomocy ludzi obcych, mających w tym zakresie doświadczenie. Rzecz oczywista nie byli nimi z reguły Niemcy, często natomiast byli to Polacy, przybywający z innych miast, w których przyjęły się już zasady nowego prawa i organizacji miejskiej. I tak chyba było w Koźuchowie. W każdym razie pierwszym znanym wójtem był Polak, przybysz ze Śląska Opolskiego — Piotr z Lubnowa.

Wzór prawa miejskiego przyjął Kozuchów prawdopodobnie analogicznie jak Głogów — od Wrocławia. Brak dokumentu lokacyjnego nie pozwala wprawdzie ustalić tego z całą pewnością, pewne podstawy do takiego sądu dają jednak fakty wynikające z późniejszych dokumentów, świadczące o żywych kontaktach z Wrocławiem. Dotyczy to szczególnie cechów, które zawsze szukały porady we Wrocławiu, ilekroć zachodziły jakieś wątpliwości prawne.



Unormowanie ustrojów prawno-administracyjnych następowało w interesie miast i miało służyć dalszemu ich rozwojowi poprzez ustalenie pewnych normatywów w sposobie zarządzania i administrowania. Nadanie miastu prawa magdeburskiego nie oznaczało bynajmniej podporządkowania tego ośrodka obcej polityce. Najnowsze badania naukowców polskich dowiodły, że miasta Ziemi Lubuskiej już przed okresem lokacji posiadały wysoko zorganizowane życie społeczne ujęte w dokładne ramy prawne, zachowując swą moc na długo po formalnym nadaniu miastu praw lokacyjnych (referat prof. Zdzisława Kaczmarczyka na sesji naukowej zorganizowanej przez LTK i Stację Naukową PTH w Zielonej Górze w roku 1960).

Określeń „urba” i „civitas” używano w wiekach średnich do kilku zorganizowanych form życia społecznego. Terminem tym nazywano osady typu miejskiego genetycznie różne i pojawienie się pierwszych wzmianek w historii pisanej określającej tym mianem jakikolwiek ośrodek pozwala przypuszczać, że jest to ośrodek z własnym ustrojem prawnym. Zapewne kilkanaście ośrodków z naszego województwa przed uzyskaniem niemieckiego prawa miejskiego taką formą określano w dokumentach.

„Civitas” zwano osady typu targowego, lecz stosowano je również do kilku osad tworzących jeden organizm mimo, iż wyrosły one na gruncie podgrodzia czy w oparciu o ośrodek osadniczy. Nazywano tak gród z podgrodzem, oraz gród z podgrodzem i targiem. Nie jest wykluczone, że na „civitas” przedlokacyjne składa się gród, podgrodzie, tracące swoje znaczenie, oraz dwie czy nawet więcej osad targowych zlokalizowanych nawet w dużej odległości od siebie. Na terenie nieomal całej Polski „civitas” typu targowego powstaje w wyniku rozpadu wcześniej istniejącego grodu wraz z podgrodziami. Powstanie nowych ośrodków dokonuje się kosztem podgrodzia zajmujących bezpośrednio jego obszar, względnie powoli wyposażając podgrodzie w funkcję jaką spełniał targ, z równoczesnym rozwojem i rozszerzeniem terenu. Wraz z rozwojem sił wytwórczych ulegają zmianie stosunki polityczne i ekonomiczne. Powstają osady nieobwarowane mogące służyć tylko wymianie handlowej. Na teren rozwijający się pod opieką grodu napływają nowi osadnicy. Dość często stanowią oni element antagonistyczny w stosunku do ludności miejscowej. Prawo lokacyjne stara się więc m. in. wnieść ład społeczny, gospodarczy i polityczny.

BIBLIOGRAFIA
dotycząca Międzyrzecza

- H. Allihn**, Die Evangelischen in Meseritz und ihr Gotteshaus Halle 1884.
- T. Bartkowski**, Z zagadnień geomorfologicznych okolicy Międzyrzecza. Badania fizjograficzne nad Polską Zachodnią, t. III, Poznań 1956.
- P. Becker**, Geschichte der Stadt Meseritz, Międzyrzecz 1930.
- G. Chmarzyński — Stanisław Wigliński**, Kraina Międzyrzeczka, Sztuka: w dziele: Ziemia Lubuska. Poznań 1950. (Z.L.) s. 341 nn.
- Danysz**, Die katholische Pfarrkirche und der Magistrat in Meseritz, von der Reformation bis 1744. nach dem Archiv der katholischen Pfarrkirche dargestellt, Wissenschaft Beigabe zu dem Jahresbericht des Königlichen Gymnasiums zu Meseritz für 1885/86.
- David**, Die Pfarrkirche St. Johannes Baptista in Meseritz ein Denkmal aus der Blüte der Spätgotik in der Grenzmark Posen — Westpreussen, Apostolisch Administratur Schneidemühl, Piła 1928. s. 115—116.
- Gaebel**, Über die Gründung und Verfassung der Stadt Meseritz, Beilage zum Programm der Königlichen Realschule zu Meseritz 1840.
- Hart**, Meseritz von 1030: dodatek do P. Becker op. cit.
- C. Kade**, Gründung und Namen von Stadt und Schloss Meseritz, Międzyrzecz 1894.
- J. Kohte**, Verzeichnis der Kunstdenkmäler der Provinz Posen. Berlin 1896, t. III. s. 113 nn.
- J. Kohte**, Über die Bergruine in Meseritz. Denkmalpflege, 5 (1903) s. 99 nn.
- B. Krygowski — Stanisława Zajchowska**, Ziemia Lubuska, opis geograficzny i gospodarczy. Poznań 1946.
- J. Łukaszewicz**, Krótki opis historyczny kościołów parochialnych... w dawnej diecezji poznańskiej, t. II. Poznań 1958.
- E. Meye**, Die Entwicklung des Deutschtums in Meseritz. Historische Monatsblätter für die Provinz Posen. 18 (1917), nr 1/2 s. 1—24.
- H. Münch**, Geneza rozplanowania miast wielkopolskich XII i XIV wieku. Kraków 1946.
- Petzelt**, Der Kreis Meseritz in seiner kirchengeschichtlichen Bedeutung. Apostolische Administratur Schneidemühl. Piła 1928, s. 110—114.
- Petzelt**, Die Niederlassung der Jesuiten in Meseritz, ibidem s. 117—120.
- A. Sarg**, Materiales zu einer Geschichte der Stadt Meseritz. Jahresbericht über das Königliche Simultan — Progymnasium zu Tremessen (Trzemeszno) 1875.
- Słownik Geograficzny Królestwa Polskiego, t. VI. Warszawa 1885, s. 386 nn.
- I. F. Tloczek**, Miasteczka rolnicze w Wielkopolsce, Warszawa 1955, s. 205.
- Z. Trudzik**, Ślady osadnictwa wczesnośredniowiecznego w miejscowości Święty Wojciech w powiecie Międzyrzecz. Wiadomości Archeologiczne 1954, z. 4 s. 417—419.
- Wilcke**, Burgruine Meseritz, Die Denkmalpflege, 5 (1093). s. 85—87.
- St. Wiliński**, Katalog zabytków sztuki powiatu międzyrzeckiego (maszynopis). Warszawa P. I. S.
- T. Wotschke**, Die Geschichte der evangelischen Gemeinde in Meseritz bis zu dem Verlusste ihres Gotteshauses 1604. Poznań 1906.

- H. Wuttke.** Städtebuch des Landes Posen, Lipsk 1864 s. 175 nn.
J. Wąsicki. — Miasta zachodniego pogranicza Wielkopolski. Wyd. Poznańskie. Poznań 1960.
S. Kurnatowski, I. Nalepa. — Z przeszłości Międzyrzecza. Wyd. Poznańskie. Poznań 1960.

BIBLIOGRAFIA
dotycząca Strzelc Krajeńskich

- H. Wittinger,** Die Neumark, Jahrbuch des Vereins für Geschichte der Neumark, H. 8, Landsberg, (Warthe) 1932.
J. Siedler, Märkischer Städtebau im Mittelalter, Berlin 1914.
F. Meurer, Der Mittelalterliche Stadtgrundriss in nördlichen Deutschland, Berlin 1914.
C. Treu, Geschichte der Stadt Friedeberg i N. Mk., Friedeberg 1865.
K. Kietke, Regesta Historic Neumarchicas, Bd. X i XII, Berlin 1867-68.
E. Keyser, Städtebuch.

BIBLIOGRAFIA
dotycząca Ośna Lubuskiego

- D. F. Schoenberg:** Chronik der Stadt Drossen, 1735.
E. Lud. Wedekind: Sternbergische Kreis Chronik, Zielenzig 1835.
W. Riehl, J. Scheu: Berlin und die Mark Brandenburg, Berlin 1861.
A. F. Knuth: Chronik der Stadt Drossen, Drossen 1885.
A. Petri: Kurze Geschichte der Stadt Jakobskirsche zu Drossen, Drossen 1888.
W. Freier: Urkundliche Geschichte des Landes Sternberg, Zielenzig 1892.
E. Bratring: Statistisch — topographische Beschreibung der Mark, 1809.
W. Wohlbrück: Geschichte des ehemaligen Bistums und Landes dieses Namens, Berlin 1832.
J. Berghaus: Landbuch der Mark, 1856.
Codex diplomaticus Brandenburgensis T. 19, Berlin 1860.
Die Kunstdenkmäler des Kreises Weststernberg, Berlin 1913.
Ziemia Lubuska — Praca Zbiorowa, Poznań 1950.
Grosses Brockhaus.
Drossener Wochenblatt od roku 1848.
Neumark Zeitung od 1867.
West-Sternberger Kreisblatt od 1875.
Ostmärker od 1937.
Das Deutsche Städtebuch, Berlin 1939.
Kunstdenkmäler der Provinz Brandenburg, Berlin 1886.
Merians Topographi 1652.
J. Dylik: 200 miast wraca do Polski.

BIBLIOGRAFIA
dotycząca Krosna

- J. Dylik** — Geografia Ziem Odzyskanych w zarysie. Poznań 1946 r.
Słownik geografii turystycznej Polski. W-wa 1956 r.
- K. Maleczyński** — Dzieje Śląska. W-wa 1925 r.
- B. Guerquin** — Zamki śląskie. W-wa 1957 r.
Słownik geograficzny Królestwa Polskiego. W-wa 1980 r.
- H. Münch** — Geneza i rozplanowanie miast wielkopolskich XIII i XIV w. Kraków 1936 r.
- J. Nowakowa** — Rozmieszczenie komór celnych i przebieg dróg handlowych na Śląsku do końca XIV w. Wrocław 1951 r.
- M. Morelowski** — Rozwój urbanistyczny miasta Wrocławia. Wrocław 1957 r.
- K. Maleczyński** — Najstarsze targi w Polsce i ich stosunek do miast na prawie niemieckim. Lwów 1926 r.
- Friedberg** — Średniowieczne miasta śląskie. Wrocław 1948 r.
- M. Gumowski** — Historia Śląska od czasów najdawniejszych do 1400. Kraków 1936 r.
- R. Jamka** — Pradzieje Śląska. Kraków 1945 r.
- R. Jamka** — Śląsk w zaraniu dziejów w świetle wykopalisk. Kraków 1947 r.
- Orgelbrandt** — Encyklopedia powszechna. W-wa 1860 r.
Praca zbiorowa pod redakcją Kiryła Sosnowskiego. „Dolny Śląsk”. Poznań 1948 r.
- M. Szczaniecki i W. Korcz** — Dzieje Ziemi Lubuskiej w wypisach. W-wa 1960 PZWS.
- W. Richel, J. Schen** — Berlin und die Mark Brandenburg. Berlin 1861 r.
- Z. Kaczmarczyk** — Geneza rozplanowania miasta Krosna nad Odrą.
- C. v. Obstfelder** — Chronik der Stadt Crossen, Crossen 1895.
- G. Adolph Matthias** — Chronik der Stadt... Crossen, Crossen 1853 r.
- T. Silnicki** — Dzieje i nastrój kościoła na Śląsku.

BIBLIOGRAFIA
dotycząca Kozuchowa

- J. Cureus** — Neu Chronik. Wrocław 1561 r.
- A. Gryphius** — Die Freystädtische Feuerstätte. 1637 r.
- G. Förster** — Analecta Freystadiensis oder Freystädtische Chronika. Leszno 1751 r.
- G. Monde** — Nachrichten Freystadt. 1834 r.
- A. Hesse** — Geschichte der Stadt Freystadt von 1100 — 1664 wyd. 1865 r.
- C. Walter** — Geschichte der Stadt Freystadt. Głogów 1934 r.
Codex Diplomaticus Silesie. Die Kreise Grünberg und Freystadt. Wrocław 1908 r.
- E. Dumrese** — Kirchengeschichte der evangelische Gemeinde Freystadt. 1909 r.
- C. Walter** — Kurze Geschichte der evangelischen Schule zu Freystadt. Głogów 1912.
- C. Walter** — Führer durch Freystadt. Głogów 1924.
- E. Kolbe** — 50 Jahre evangelische Gnadenkirche. Głogów 1933.

Przed lokacją miast Ziemi Lubuskiej

- A. Schiller** — Heimatbuch des Kreises Freystadt. Legnica 1925.
D. Heller — Chronik der Stadt Freystadt. Kożuchów 1844.
D. Heller — Übersicht über die statistischen Verhältnisse des Kreises Freystadt. 1869 r.
O. Wolff — Geschichte der Stadt Grünberg in Niederschlesien. Zielona Góra 1848.
S. Kowalski i J. Muszyński — Kożuchów. Poznań 1959 r.

Ponadto do opracowania wykorzystano materiały zawarte w Studiach Historyczno-Urbanistycznych do uporządkowania przestrzennego miast: Międzyrzecz, Ośno Lubuskiego, Strzelce Krajeńskich, Krosna i Kożuchowa.

Międzyrzecz — PKZ — Poznań.

Ośno Lubuskie — Wł. Ławniczak.

Strzelce Krajeńskie — Politechnika Warszawska.

Krosno — Jan Muszyński.

Kożuchów — wykorzystano artykuł S. Kowalskiego i J. Muszyńskiego do monografii pt. „Studia nad początkiem i rozplanowaniem miast nad środkową Odrą i dolną Wartą” przygotowanej do druku przez Polskie Towarzystwo Historyczne.