

**PROBLEMY PRZEMYSŁU I USŁUG W DZIAŁALNOŚCI
WOJEWÓDZKIEJ RADY NARODOWEJ
W LATACH 1950—1975**

W pierwszych latach po utworzeniu województwa zielonogórskiego Wojewódzka Rada Narodowa wykorzystując w pełni uprawnienia wynikające z ustawy z dnia 20 marca 1950 r. o terenowych organach jednolitej władzy państwowej podjęła aktywne działania w celu rozbudowy istniejącego w regionie przemysłu, przede wszystkim drobnego.

Okres ten charakteryzował się nadmierną centralizacją decyzji gospodarczych. Podstawowy instrument polityki gospodarczej stanowiły wskaźniki dyrektywne i limity. Niemal wszystkie zadania dla jednostek przemysłowych podporządkowanych radzie ustalały organa naczelne (Państwowa Komisja Planowania Gospodarczego, ministerstwo; w całej gospodarce terenowej obowiązywało około 1500 wskaźników). Większe inwestycje zatwierdzała Rada Ministrów, a o mniejszych decydowały ministerstwa, które dysponowały również środkami na kapitalne remonty. Wszystkie materiały były rozdzielane centralnie. W gospodarce budżetowej obowiązywał system dotacji wyrównawczych, limitujących środki finansowe na realizację poszczególnych zadań. W tych warunkach rola i oddziaływanie Wojewódzkiej Rady Narodowej na rozwój przemysłu i usług były niedostateczne, uzależnione w dużym stopniu od zachodzących zmian w procesie planowania i zarządzania.

Od 1955 r. w planowaniu i zarządzaniu nastąpiły dla gospodarki terenowej korzystne zmiany. II Plenum KC PZPR wskazało na konieczność pogłębienia demokratyzmu socjalistycznego, podnosząc rolę rad narodowych. Znacznie rozszerzona została samodzielność i uprawnienia Wojewódzkiej Rady Narodowej, powstały więc warunki do samodzielnej gospodarki finansowej przez stworzenie własnych źródeł dochodów.

Po VII Plenum KC PZPR Wojewódzka Rada Narodowa otrzymała szereg dalszych zadań i uprawnień również w dziedzinie zarządzania przemysłem. Uproszczono tryb i zakres planowania. Narodowy Plan Gospodarczy określał dla WRN jedynie zadania gospodarcze o znaczeniu ogólnopństwowym.

Ograniczona została ilość wskaźników dyrektywnych do ośmiu, które ustalała wyłącznie Rada Ministrów. Ministerstwa natomiast przekazywały prezydiom WRN tylko wskaźniki orientacyjne, nie mające charakteru wiążącego. Wojewódzka Rada Narodowa otrzymała więc możliwość decydowania o przeznaczeniu środków na poszczególne zadania w ramach globalnie ustalonej kwoty oraz o wpływach, między innymi z podatku od państwowych przedsiębiorstw terenowych, spółdzielczości, gospodarki nieuspołecznionej.

W maju 1957 r. na IX Plenum KC PZPR nastąpiło dalsze rozszerzenie uprawnień i samodzielności rad narodowych. Decydującym i istotnym krokiem w umocnieniu pozycji Wojewódzkiej Rady Narodowej stała się ustawa o radach narodowych z 25 stycznia 1958 r., która znacznie rozszerzyła kompetencje rady i jej prezydium, głównie w zakresie kontroli i koordynacji działalności podległych jej jednostek, jak również nie podporządkowanych organów państwowych, instytucji i jednostek gospodarczych. Realizowane zadania w tej dziedzinie zmierzały do lepszego zaspokajania potrzeb ludności i wszechstronnego rozwoju terenu w powiązaniu z zadaniami ogólnopństwowymi. Od IV Zjazdu partii w 1964 r. zwiększony został wpływ rady na działalność i rozwój przedsiębiorstw zarządzanych centralnie, głównie przemysłowych, oraz wzmocniono planowanie i rozszerzono koordynację w układzie terenowym.

V Zjazd i II Plenum PZPR stworzyły niezbędne warunki i zobowiązały rady narodowe do opieki nad rozwojem całokształtu gospodarki terenu, między innymi poprzez szeroką koordynację inwestycji, zatrudnienia, urzędzeń towarzyszących, opracowywanie kompleksowych regionalnych rocznych i wieloletnich planów gospodarczych.

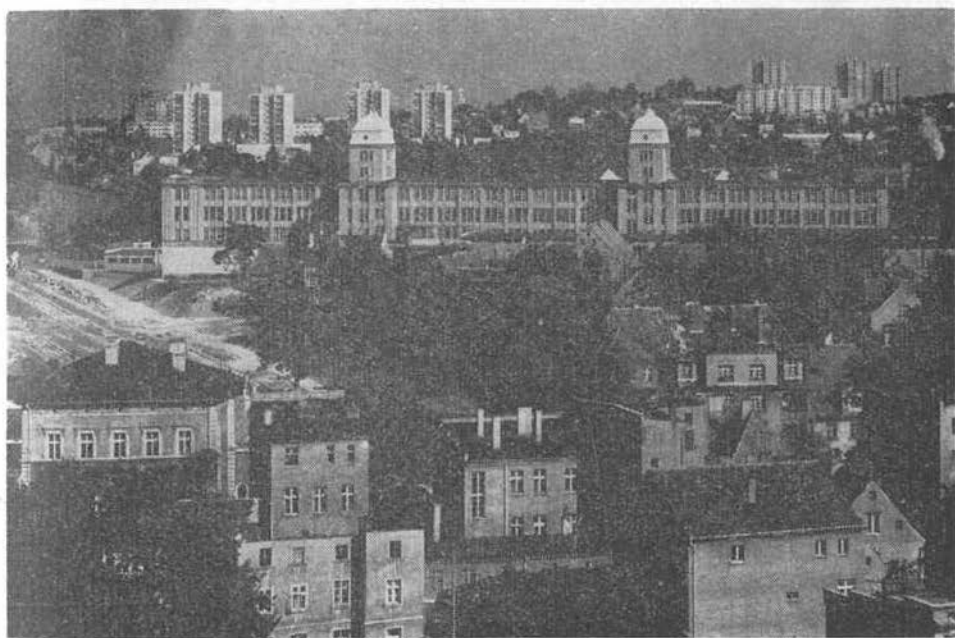
Wojewódzka Rada Narodowa w Zielonej Górze od początku swej działalności obok organizowania życia społecznego i kulturalnego, mimo nie sprzyjających warunków omówionych uprzednio, szczególną uwagę koncentrowała na przemyśle. Wynikało to między innymi z roli, którą spełnia ten dział jako czynnik wiodący w kształtowaniu struktury gospodarczej regionu i zaspokajaniu potrzeb ludności.

Inicjatywy Wojewódzkiej Rady Narodowej aktywnie wspierała Komisja Rządowa powołana do aktywizacji ziem zachodnich i północnych, udzielając jej efektywnej pomocy i poparcia. Na szczególne podkreślenie zasługuje ofiarna działalność w tym zakresie Zenona Nowaka, wiceprezesa Rady Ministrów, Adama Wanga, zastępcy przewodniczącego PK PG, Eugeniusza Stawińskiego, ministra przemysłu lekkiego i Zbigniewa Krzyżaniaka, przewodniczącego Wojewódzkiej Komisji Planowania Gospodarczego w Zielonej Górze. Aktywną działalność prowadziło również Towarzystwo Rozwoju Ziem Zachodnich, przyczyniając się do inicjowania decyzji ważnych dla rozbudowy przemysłu województwa.

W wyniku realizacji planu trzyletniego w latach 1946—1949 odbudowane zostały przede wszystkim elektrownie ciepłone w Zielonej Górze, Gorzowie i Głogowie, małe, mniej znaczące elektrownie wodne na Bobrze, większe zakłady metalowe w Zielonej Górze, Nowej Soli, Gorzowie Wlkp. i Głogowie, zakłady materiałów budowlanych w Lubsku, Żarach i Żaganiu oraz szereg zakładów przemysłu włókienniczego w Zielonej Górze, Nowej Soli i Żarach. Uruchomiono również zdadne do odbudowy młyny, tartaki i zakłady przemysłu spożywczego. W efekcie zatrudnienie w przemyśle wzrosło z 18,2 tys. w roku 1946 do 40,6 tys. osób w roku 1949.

Utworzenie w dniu 28 czerwca 1950 r. województwa zielonogórskiego zapoczątkowało nowy okres w procesie budowy i rozbudowy przemysłu odpowiednio do warunków i potrzeb tych ziem. Przed Wojewódzką Radą Narodową stało wiele poważnych problemów wymagających pilnego rozwiązania.

W okresie realizacji planu 6-letniego (1950—1955) produkcja globalna przemysłu zwiększyła się z 2,3 mld zł w roku 1950 do 4,5 mld zł w 1955 r., a liczba zatrudnionych wzrosła o 17,8 tys., osiągając na koniec 1955 roku 58,4 tys. osób. Województwo zielonogórskie z uwagi na brak warunków dla lokalizacji nowych zakładów, nie uczestniczyło w takim stopniu w procesie industrializacji jak inne regiony, które te warunki spełniały.



Zakłady Przemysłu Wełnianego „Polska Wełna” w Zielonej Górze

Dalszej odbudowie i rozbudowie podlegały zatem istniejące i nowo uruchamiane zakłady metalowe w Zielonej Górze, Nowej Soli, Gorzowie, Szprotawie, Przemkowie i Kożuchowie, w wyniku czego znacznie rozwinęła się ta gałąź przemysłu. Na podkreślenie zasługuje w tym okresie odbudowa elektrowni wodnej w Dychowie i Zakładu Włókien Sztucznych w Gorzowie. Rozwój przemysłu był jednak zbyt jednostronny, a jego tempo w stosunku do istniejących rezerw niedostateczne. Takie gałęzie jak przemysł włókienniczy, spożywczy i drzewny były w tym okresie w niewielkim stopniu inwestowane.

W wyniku inicjatywy i wzrostu aktywności Wojewódzkiej Rady Narodowej oraz Prezydium WRN bardzo szybko rozwijał się przemysł terenowy, głównie w Gubinie, Słubicach, Babimoście, Jasieniu, Skwierzynie, wpływając w istotny sposób na aktywizację tych miejscowości. Wartość produkcji tego przemysłu na koniec 1955 roku osiągnęła wielkość 1,1 mld złotych, zatrudnienie zwiększyło się z 1,3 tys. w roku 1949 do 13 tys. w 1955 roku, zaś ludność województwa korzystała z usług ponad 2 tys. zakładów.

Mimo wzrostu produkcji oraz ilości zakładów i warsztatów, w niektórych powiatach występowały znaczne braki w sieci punktów usługowych, a ogółem w województwie odczuwano niedostatek usług kołodziejskich, bednarskich, rymarskich, kowalskich, wulkanizacyjnych, radiowych, elektrotechnicznych i optycznych oraz naprawy rowerów i motocykli.

Lata 1956—1960 cechował szybki wzrost tempa rozwoju przemysłu. Produkcja globalna zwiększyła się o ponad 7 mld zł i wyniosła na koniec 1960 roku 11,6 mld zł, a zatrudnienie osiągnęło wielkość 75 tys. tj. wzrosło o 16,5 tys. osób. W tym czasie owocują liczne inicjatywy Wojewódzkiej Rady Narodowej. Następuje planowa realizacja pierwszego Wojewódzkiego Programu Wyborczego, który między innymi przewidywał odbudowę szeregu dużych zakładów przemysłowych. Wiele zniszczonych w wyniku działań wojennych zakładów przemysłowych nie było w tym czasie jeszcze zagospodarowanych.

Stąd jednym z elementów założonego rozwoju gospodarczego województwa było uruchomienie nieczynnych lub niewłaściwie i nie w pełni wykorzystywanych dotąd obiektów przemysłowych. Prezydium WRN podjęło intensywne prace związane z wyżej wymienionym problemem. Nawiązano kontakty z szeregiem zjednoczeń przemysłowych zainteresowanych wolnymi powierzchniami produkcyjnymi. Wojewódzka Komisja Planowania Gospodarczego opracowała tzw. „album nieczynnych obiektów”, zawierający opisy i zdjęcia poszczególnych zakładów oraz szeroki program realizacyjny. Prezydium WRN aktywnie uczestniczyło w opracowywaniu przez władze centralne odpowiednich uchwał dotyczących ich zagospodarowania. W rezultacie powyższych przedsięwzięć przekazano do

zagospodarowania przez przemysł terenowy 42 obiekty i 19 dużych do uruchomienia przez resorty.

Inicjatywy WRN uchroniły przed dalszą dekapitalizacją wielomilionowy majątek trwały w postaci budynków fabrycznych, substancji mieszkaniowej, robót ziemnych i uzbrojenia terenów oraz pozwoliły znacznie szybciej i taniej uruchomić potrzebną dla kraju produkcję, niż przy budowie nowych zakładów. Istotne znaczenie miało zagospodarowanie większych zakładów przemysłowych w miastach pogranicza: Kostrzynie, Gubinie, Słubicach. Uruchomienie nowych zakładów ożywiło gospodarczo również takie miasta i osiedla, jak: Jasień, Żagań, Żary, Sulechów, Sulecin, Rowa Żagańska, Leszno Górne. Rozwój przemysłu w omawianym okresie znacznie poprawił dotychczasową strukturę przestrzenną, co wpłynęło na bardziej równomierne rozmieszczenie sił wytwórczych na terenie województwa.

W latach 1961—1965 dynamika produkcji globalnej przemysłu województwa kształtowała się już na poziomie wyższym od przeciętnej w kraju (województwo 62 proc., Polska 51 proc.) i w poszczególnych latach procent jej wynosił odpowiednio (rok poprzedni = 100 proc.): 1961 r. — 110,3 proc., 1962 r. — 108,6 proc., 1963 r. — 105,5 proc., 1964 r. — 109,3 proc. i 1965 r. — 109,1 proc.

Osiągnięcie tak wysokiego wzrostu produkcji było między innymi rezultatem: efektów zagospodarowania w latach 1956—1960 nieczynnych obiektów przemysłowych w ramach aktywizacji gospodarczej podejmowanej przez Wojewódzką Radę Narodową, pełniejszego wykorzystania istniejących rezerw produkcyjnych w zakładach i zwiększonej wydajności pracy, wzrostu zatrudnienia o 16,5 tys. osób i rozbudowy zdolności produkcyjnych w wyniku budowy i modernizacji.

W omawianym okresie dokonały się dalsze zmiany w strukturze przemysłu, wyrażające się znacznym wzrostem udziału w ogólnej produkcji przemysłu rozwojowego: chemicznego, elektrotechnicznego i metalowego, przy spadku udziału przemysłu spożywczego. Najwyższe tempo rozwoju przemysłu wykazały Gorzów Wlkp., Zielona Góra i powiat nowosolski. Zwiększyła się liczba przedsiębiorstw produkujących na eksport, którego wartość w 1965 r. wynosiła 2,8 mld zł i była wyższa niż w 1960 r. o 73 proc. Dostawy eksportowe przemysłu elektrotechnicznego osiągnęły sześciokrotny wzrost, a ponad czterokrotnie wzrósł eksport przemysłu odzieżowego i włókienniczego. Przedsiębiorstwa przemysłu terenowego zwiększyły sześciokrotnie dostawy eksportowe. Łączne nakłady inwestycyjne na przemysł wyniosły ponad 4 mld zł i kierowane były głównie na rozbudowę i modernizację istniejących zakładów. W rezultacie nastąpił znaczny przyrost nowych zdolności produkcyjnych w większych zakładach przemysłowych: Lubuskich Zakładach Garbarskich w Lesznie Górnym, Zakładach

Ceramiki Budowlanej w Gozdniczy, Gorzowskich Zakładach Włókien Sztucznych, Lubuskich Zakładach Tkanin Dekracyjnych i Dywanów, Gubińskich Zakładach Obuwia, Fabryce Maszyn Budowlanych w Jasieniu, Lubuskiej Fabryce Zgrzeblarek Bawełnianych, Dolnośląskich Zakładach Metalurgicznych w Nowej Soli.



Lubuska Fabryka Zgrzeblarek Bawełnianych w Zielonej Górze

W zakresie działalności produkcyjno-usługowej przemysłu terenowego lata 1961—1965 charakteryzowały się podejmowaniem przez Wojewódzką Radę Narodową szeregu przedsięwzięć organizacyjnych i technicznych. W szczególności opracowano i realizowano programy koncentracji oraz specjalizacji produkcji w przedsiębiorstwach i zakładach, wykorzystując przede wszystkim w większym stopniu rezerwy produkcyjne, oraz wprowadzono w szerszym zakresie postęp techniczny, uzyskując poprawę organizacji, jakości produkcji i usług.

Produkcja globalna przemysłu terenowego w tym okresie wzrosła z 1,9 mld zł w roku 1960 do 2,9 mld zł w 1965 r., tj. o 53%, przy jednoczesnym zwiększeniu się liczby zatrudnionych w analogicznych latach z 14,6 tys. do 17 tys. osób, tj. o 16%. Rozwinął się przemysł metalowy, elektrotechniczny, gumowy i paszowy związany z rozwojem produkcji rolnej, a więc gałęzie przemysłu wytwarzającego na zaspokojenie potrzeb rynku wewnętrznego, kooperacji i eksportu.

Usługi przemysłowe i nieprzemysłowe dla ludności w stosunku do roku 1960 wyniosły 65,8 mln zł, co stanowiło wzrost o 174 proc. Poprawiła się również struktura i jakość świadczonych usług na korzyść branż słabo rozwiniętych, a poszukiwanych. Jest to widoczny rezultat podejmowanych przez Wojewódzką Radę Narodową i Prezydium WRN skutecznych przedsięwzięć w zakresie rozwoju przemysłu i usług odpowiednio do potrzeb ludności regionu.

W toku realizacji zadań przemysł zarządzany terenowo borykał się z wieloma trudnościami, głównie w dziedzinie zaopatrzenia materiałowego, środków inwestycyjnych oraz lokali. Wynikały one z braku wykończonych budynków przemysłowego i usługowego, kwalifikowanych kadr dla zakładów zlokalizowanych w małych, mniej atrakcyjnych miejscowościach województwa. Przemysł planowany terenowo do tego czasu charakteryzował się dużym rozdrobnieniem produkcji w poszczególnych branżach. Przedsiębiorstwa i spółdzielnie odznaczały się wielobranżowością, co nie stwarzało odpowiednich warunków do specjalizacji, pełnego wykorzystania zdolności produkcyjnych poszczególnych zakładów, usprawnienia produkcji i podniesienia wydajności pracy. W związku z tym popyt ludności na produkcję rynkową i usługi przez przemysł terenowy nie był w pełni zaspokajany. Stanowiło to jeden z ważnych kolejnych problemów, który aktywnie rozwiązywała Wojewódzka Rada Narodowa.

W celu usunięcia występujących niedociągnięć w zaopatrzeniu rynku oraz stworzenia odpowiednich warunków dalszego rozwoju przemysłu, z inicjatywy Prezydium Wojewódzkiej Rady Narodowej został opracowany kompleksowy program koncentracji i specjalizacji produkcji drobnej wytwórczości województwa zielonogórskiego. Program ten przyjęty do realizacji przez jednostki wojewódzkie, poparty oczywiście zwiększonymi nakładami inwestycyjnymi, umożliwił między innymi założenie przez Prezydium WRN już w planie na rok 1966 wydatnego wzrostu wszystkich zadań produkcyjnych i usługowych, poprawę poziomu zaopatrzenia ludności oraz wzrost zadań inwestycyjno-remontowych.

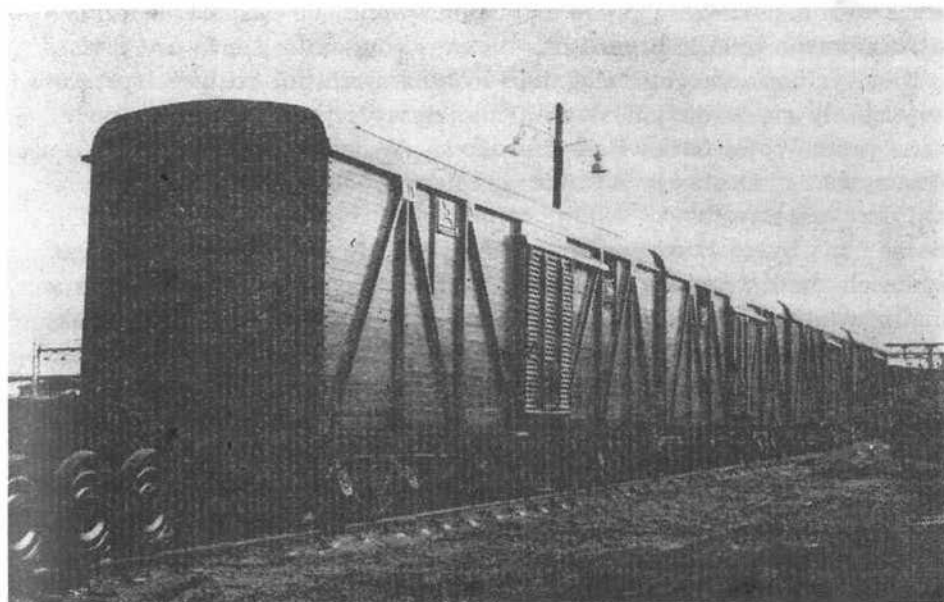
Z ważniejszych inwestycji zrealizowanych w pionach drobnej wytwórczości wymienić należy:

- budowę magazynów i hal produkcyjnych w krośnieńskich, skwierzyńskich i szprotawskich zakładach przemysłu terenowego,
- odbudowę Zakładu Przedsiębiorstwa Owocowo-Warzywnego w Głogowie,
- adaptację obiektów na zakład metalowy w Starym Kurowie i na farbiarnię w Gubinie dla potrzeb zakładu dziewiarskiego,
- adaptację obiektu na zakład produkcyjny w Żaganii, a także szeregu zakładów usługowych,

— zakończenie i oddanie do użytku czternastu piekarń o łącznej zdolności produkcyjnej 47,5 ton na dobę, dwóch masarni o zdolności produkcyjnej 750 t rocznie, czterech wytwórni wód gazowanych o zdolności produkcyjnej 27 tys. l rocznie, dwunastu mieszalni pasz treściwych o zdolności produkcyjnej 56,5 tys. t rocznie oraz warsztatów usługowo-naprawczych i punktów usług, zwłaszcza dla obsługi rolnictwa.

Rozbudowane zostały zakłady drzewne w Babimoście i Drezdenku, hala produkcyjna do wyrobów z wikliny w Trzelelu, zakład spożywczy w Międzyrzeczu i pralniczy w Zielonej Górze. Rozbudowano zakłady chemiczne w Sulęcinie i materiałów budowlanych w Przemkowie. Zakończono budowę zakładu pracy chronionej branży metalowej w Żarach o wartości produkcji rocznej 6,4 mln zł i 51 osobach zatrudnionych oraz zaadaptowanie obiektu na punkt szkoleniowo-rehabilitacyjny dla niewidomych w Lubsku. Adaptowano sześć piekarń w Ślubicach, Krośnie, Gorzowie, Nowej Soli i jedną w Zielonej Górze, wybudowano nową piekarnię w Gorzowie Wlkp. o łącznej zdolności produkcyjnej 17,7 t na dobę, zmodernizowano i rozbudowano trzy masarnie o 4,7 t produkcji rocznej.

Szczególnie dynamiczny rozwój przemysłu miał miejsce w latach 1965—1975. W okresie tym rozpoczęto budowę nowych dużych zakładów: Huty Miedzi w Głogowie, Zakładu Żelbetowych Elementów Prefabrykowanych w Nowogrodzie Bobrzańskim, Wykańczalni Jedwabiu w Gorzowie. Jednocześnie kontynuowano lub rozpoczęto rozbudowę oraz modernizację szeregu istniejących zakładów posiadających duże znaczenie nie tylko dla gospodarki województwa, ale i kraju, a mianowicie: Zakładów Włókien Sztucznych „Stilon” w Gorzowie (wytwórnia stilonu, kordu, folii filmowej, obiekty pomocnicze), Kostrzyńskiej Fabryki Celulozy i Papieru (papiernia, bielarnia i celulozownia, urządzenia energetyczne i wodnociekowe), Nadodrzańskich Zakładów Przemysłu Lniarskiego „Odra” w Nowej Soli (przędzalnia, skręcalnia i niciarnia bawełny, modernizacja przędzalni i niciarni lniano-konopnej, wykańczalnia nici, energowzeź), Lubuskich Zakładów Tkanin Dekoracyjnych i Dywanów w Żarach (przędzalnia zgrzebno-odpadkowa), Lubuskiej Fabryki Zgrzeblarek Bawełnianych w Zielonej Górze, Lubuskich Zakładów Garbarskich w Lesznie Górnym (garbarnia nr 2), Lubuskich Zakładów Ceramiki Budowlanej (suszarnia, klinkiernia Jasień II), Żagańskich Hut Szkła w Iłowie (oddział automatycznej produkcji butelek w Hucie Szkła w Łęknicy oraz oddział automatycznej produkcji słoików w Hucie Szkła w Wymiar-kach), Zaodrzańskich Zakładów Przemysłu Metalowego „Zastal” w Zielonej Górze (rozbudowa i modernizacja), Zakładów Budowy Nadwozi Samochodowych w Koźuchowie (rozbudowa i modernizacja), Dolnośląskich Zakładów Metalurgicznych w Nowej Soli (rozbudowa), Zakładów Sprzętu Motoryzacyjnego w Koźuchowie (budowa i rozbudowa).



Wagony towarowe produkowane przez Zaodrzańskie Zakłady Przemysłu Metalowego „Zastal” w Zielonej Górze

Efektom tych przedsięwzięć było osiągnięcie w roku 1970 produkcji globalnej przemysłu uspołecznionego o wartości blisko 30 mld zł, w tym na przemysł chemiczny przypadło 4,3 mld zł, a nowoczesny przemysł elektrotechniczny i maszynowy 2,8 mld zł. W kolejnym okresie na szczególne podkreślenie zasługują decyzje władz centralnych, podjęte w rezultacie inicjatywy i aktywnych starań Wojewódzkiej Rady Narodowej, zapewniające rozbudowę przemysłu w Zielonej Górze. Władze terenowe korzystając z możliwości terenowej koordynacji inwestycji w 1971 roku rozpoczęły budowę elektrociepłowni, która miała być stopniowo rozbudowywana. Kolejnym ważnym przedsięwzięciem było rozpoczęcie w 1973 roku budowy znaczącego dla kraju i regionu zakładu produkującego podłogowe wykładziny dywanowe — Fabryki Dywanów „Novita”, kosztem 1,1 mld zł, o zdolności produkcyjnej 10,4 mln m² tych wyrobów w ciągu roku. W 1974 roku rozpoczęta została budowa kombinatu mięsnego o wartości kosztorysowej 2,2 mld zł. Do zespołu obiektów należy zakład produkcji mięsa (ubojnia) o zdolności wytwórczej 60 tys. ton w ciągu roku na jednej zmianie oraz przetwórnia mięsa (mięso paczkowane, wędliny i wyroby wędliniarskie, szynki i konserwy, tłuszcze).

W rezultacie rozbudowy przemysłu w tym czasie wartość produkcji globalnej w końcu roku 1975 sięgała 55 mld zł. W regionie rozwinął się przemysł elektromaszynowy i chemiczny oraz stworzone zostały podstawy przemysłu miedziowego, zmodernizowano przemysł lekki. Równocześnie

zwiększyła się wielkość produkcji nakierowanej na eksport. W przemyśle zatrudnionych było 128 tys. osób.

Dla tych znaczących osiągnięć i dynamicznego rozwoju przemysłu przyczyniły się w dużym stopniu inicjatywy i przedsięwzięcia podejmowane przez Wojewódzką Radę Narodową. W jej pracach, a także Komisji Przemysłu i Drobnej Wytwórczości oraz Prezydium WRN problematyka przemysłu i usług zajmowała czołowe miejsce. Zagadnienia te były rozpatrywane przez WRN w ramach uchwalania 5-letnich bądź rocznych planów gospodarczych i budżetów oraz przy analizowaniu sprawozdań z ich realizacji, a także na sześciu specjalnych sesjach poświęconych wyłącznie problemom działalności oraz rozwoju przemysłu i usług. Ponadto w okresie między sesjami Prezydium WRN analizowało rozwój przemysłu na 340 posiedzeniach.

Sesje WRN w sprawach uchwalania wieloletnich i rocznych planów rozwoju gospodarczego oraz oceny wykonania planu i budżetu województwa odbyły się w następujących terminach: 21—22. X. 1950 r., 4. V. 1951 r., 11—12. XII. 1952 r., 28—29. V., 24—25. IX. 1953 r., 22. V. 1954 r., 26. IV. 1955 r., 14—15. V. 1956 r., 12. III., 4. X., 15. XI. 1957 r., 28—29. III., 22—23. V., 24—25. X. 1958 r., 19—20. XI. 1959 r., 5. V., 18. XI. 1960 r., 2. VI., 16—17. XI. 1961 r., 26. IV. 1962 r., 11—12. I., 3—4. V. 1963 r., 23. I., 24. IV., 22. XII. 1964 r., 1—2. IV., 28. XII. 1965 r., 26. IV., 18. XI. 1966 r., 17. I., 25. IV. 1967 r., 23. I., 26. IV. 1968 r., 17. I., 18. III., 28. IV., 19. XII. 1969 r., 27. IV. 1970 r.

Sesje, na których rozpatrywano wyłącznie problemy przemysłu i usług, dotyczyły:

- oceny działalności drobnego przemysłu i rzemiosła w zakresie produkcji i usług (18—19. XII. 1953 r.),
- działalności przemysłu terenowego i spółdzielczości pracy w zaspokajaniu codziennych potrzeb ludzi pracy (20—21. XII. 1955 r.),
- zatwierdzenia programu rozwoju usług dla ludności w województwie zielonogórskim w latach 1961—1965 (14—15. IX. 1961 r.),
- rozwoju przemysłu owocowo-warzywnego na terenie województwa (28—29. VI. 1962 r.),
- rozwoju przemysłu materiałów budowlanych na terenie województwa zielonogórskiego w latach 1966—1970 (19. XI. 1964 r.),
- perspektywicznego projektu planu regionalnego Legnicko-Głogowskiego Okręgu Miedziowego (20. XII. 1966 r.).

W celu zabezpieczenia prawidłowego rozwoju drobnego przemysłu i usług odpowiednio do potrzeb ludności Wojewódzka Rada Narodowa na dwóch specjalnych sesjach dokonała generalnej oceny pracy drobnej wytwórczości, podejmując szereg kroków dla poprawy sytuacji w tej dziedzinie gospodarki.

Na sesji WRN w dniach 18—19 grudnia 1953 r. została przeprowadzona kompleksowa ocena działalności przemysłu terenowego i rzemiosła w zakresie produkcji i usług. Wojewódzka Rada Narodowa stwierdziła, że przemysł ten na przestrzeni czterech lat (1950—1953) wykazał znaczne osiągnięcia. Wyrazem tego był ponad pięciokrotny wzrost wartości produkcji, czterokrotny liczby zakładów i blisko sześciokrotny sieci punktów usługowych. W wyniku rozwoju współzawodnictwa wydajność pracy na jednego pracownika zwiększyła się ponad dwukrotnie. Szerzej, choć jeszcze niedostatecznie, rozwijał się ruch racjonalizatorski, przynosząc znaczne oszczędności gospodarce narodowej.

Obok tych osiągnięć w pracy przemysłu terenowego wystąpiło wiele niedociągnięć i braków, wskutek czego nie spełniał on należycie swojej roli w zaspokajaniu codziennych potrzeb ludzi pracy.

Szczególnie silnie w wielu zakładach zarysowała się pogoń za wykonywaniem planu kosztem jakości i planu asortymentowego, jak również wprowadzono niedostateczną ilość nowych wyrobów, szczególnie produkowanych dla wsi. Wciąż jeszcze była zbyt mała ilość punktów usługowych, przede wszystkim takich, które przyczynić się mogły do dalszego rozwoju rolnictwa.

W celu usunięcia tych niedomagań, podniesienia poziomu pracy przemysłu terenowego, rozszerzenia jego produkcji, a tym samym lepszego zaspokojenia potrzeb ludności w artykuły masowego spożycia, Wojewódzka Rada Narodowa zaleciła podjęcie następujących przedsięwzięć. Produkcja artykułów masowego spożycia wytwarzanych przez przemysł terenowy, państwowy i spółdzielczy winna zwiększyć się w 1954 r. o około 30 proc., a w roku 1955 o dalsze 20 proc. (rok poprzedni = 100 proc.). Wzrost ten miał nastąpić przez pełne wykorzystanie mocy produkcyjnej istniejących zakładów i uruchomienie nowych, szczególnie na terenie powiatów mało uprzemysłowionych, jak: gubiński, szprotawski, ślubicki, międzyrzecki i świebodziński, w oparciu o istniejące tam rezerwy ludzkie i materiałowe.

Do produkcji przemysłu terenowego należało wprowadzić nowe artykuły, których brak dawał się odczuć na rynku miejscowym, szczególnie dla zaspokojenia potrzeb ludności wsi. W tym celu Prezydium WRN ustaliło profil produkcji poszczególnych zakładów, biorąc pod uwagę potrzeby rynku i na podstawie okresowych narad, organizowanych wspólnie z pionem handlowym i drobnego przemysłu, kontrolowało stopień zaopatrzenia rynku, wprowadzając jednocześnie do produkcji nowe wyroby. Dla poszerzenia bazy materiałowej przemysł terenowy winien w pełni wykorzystywać w produkcji surowce wtórne i odpady przemysłu kluczowego.

Wojewódzką Komisję Planowania Gospodarczego zobowiązano do ustalenia potrzeb przemysłu terenowego i dokładnego rozeznania bazy mate-

riałowej znajdującej się w przemyśle kluczowym oraz systematycznego i równomiernego rozdziału materiałów do wszystkich zakładów produkcyjnych.

Kierownictwo pionów drobnej wytwórczości zostało zobowiązane do zabezpieczenia stałego podnoszenia jakości produkcji. Dla wykonania tego zadania zalecono wzmocnić kontrolę techniczną międzyoperacyjną, przeszkolić brakarzy zakładowych i ustalić premie za jakość pracy. Przy udziale związków zawodowych postanowiono szeroko rozwinąć współzawodnictwo pracy na odcinku jakości, przy jednoczesnym pogłębieniu szkolenia przyzakładowego. Piony dystrybucyjne zobowiązano do zaostrożenia kontroli przy przyjmowaniu artykułów do sprzedaży, a w wypadkach masowo powtarzających się braków należało kierować sprawą do prokuratora, w myśl obowiązującego ustawodawstwa o ochronie jakości produkcji.

Jednocześnie założono, że w latach 1954—1955 sieć punktów usługowych winna wzrosnąć o dalsze 40 proc., ze specjalnym uprzywilejowaniem wsi, przy znacznym podniesieniu jakości usług. W tym celu Prezydium WRN sporządziło plan sieci punktów usługowych z uwzględnieniem powiatów, pod tym względem zaniedbanych: ślubickiego, skwierzyńskiego, żagańskiego i szprotawskiego. Przy opracowaniu wzięto pod uwagę miejscowe warunki i rezerwy kadrowe, a także potrzeby ludności wsi. Jako minimum dla każdej gminy przyjęto po jednym punkcie usługowym branży stolarsko-kołodziejskiej, ślusarsko-kowalskiej, szewskiej, krawieckiej i fryzjerskiej. Ponadto Prezydium WRN przy współudziale Wojewódzkiej Komisji Cen i Komisji Drobnej Wytwórczości przeprowadziło rewizję cenników i wystąpiło do władz centralnych o dostosowanie ich do warunków województwa zielonogórskiego.

Prezydium rad narodowych wszystkich szczebli na posiedzeniach dokonywały okresowych ocen pracy przemysłu terenowego i wykonania kwartalnych planów operatywnych, przedstawiając je następnie na sesjach rad. Komisje drobnej wytwórczości wojewódzkich i powiatowych rad narodowych specjalną uwagę zwróciły na wykonanie planu asortymentów, podniesienie jakości i zaspokojenie potrzeb wsi zarówno przez zakłady produkcyjne, jak i punkty usługowe, występując do prezydiów rad narodowych z wnioskami usprawniającymi.

W dniach 20 i 21 grudnia 1955 r. Wojewódzka Rada Narodowa po raz drugi rozpatrzyła działalność przemysłu terenowego i spółdzielczości pracy. Po wysłuchaniu sprawozdania w oparciu o wnioski Komisji Drobnej Wytwórczości i radnych, zgłoszone w dyskusji, Prezydium WRN stwierdziło, że państwowy przemysł terenowy oraz spółdzielczość pracy w porównaniu do lat ubiegłych osiągnęły lepsze wyniki w dziedzinie zaspokojenia potrzeb województwa oraz jego zagospodarowania. Świadczy

o tym wzrost produkcji globalnej, podniesienie jej jakości, rozszerzenie usług oraz uruchomienie nowych zakładów wytwórczych, przede wszystkim w rejonie nadgranicznym, co pozwoliło zwiększyć zatrudnienie.

Jednocześnie Wojewódzka Rada Narodowa, mimo tych niewątpliwych osiągnięć, stwierdziła istnienie w dalszym ciągu szeregu braków i niedomagań w należyтым zaspokajaniu potrzeb ludności przez drobną wytwórczość. Realizacja planów produkcyjnych w większości zakładów nie była w pełni i rytmicznie wykonywana i nie podejmowano produkcji szeregu zaplanowanych nowych wyrobów. Nie dość skutecznie walczone z brakoróbstwem w poszczególnych zakładach produkcyjnych i punktach usługowych, powodując zrozumiałe niezadowolenie wśród konsumentów. Niedostateczna była także obniżka kosztów własnych, potaniecie produkcji, na co między innymi złożyło się marnotrawstwo materiałów, niewłaściwy stosunek do mienia społecznego, poważne przerosty administracyjne, występujące zwłaszcza w szeregu spółdzielniach pracy.

Wojewódzka Rada Narodowa stwierdziła pogłębianie się złego stanu finansowego przedsiębiorstw spółdzielczych. Niedociągnięcia te wynikały tak z niewłaściwej pracy przedsiębiorstw terenowych, państwowych i spółdzielczych, jak i z niedomagań w pracy Wojewódzkiego Zarządu Przemysłu i Wojewódzkiego Związku Spółdzielczości Pracy. W szczególności WZSP cechowało oderwanie się od spółdzielni, poświęcanie zbyt małej uwagi sprawom samorządu spółdzielczego i niedostateczna więź z prezydiami rad narodowych i komisjami drobnej wytwórczości.

Dla usunięcia stwierdzonych niedociągnięć oraz w celu należytego zaspokojenia potrzeb ludności, Wojewódzka Rada Narodowa zobowiązała swe prezydium i prezydium powiatowych rad narodowych do podjęcia szeregu środków zaradczych. Zalecono przyspieszenie uruchomienia produkcji nowych artykułów oraz rozszerzenie zakresu usług dla ludności, przede wszystkim wiejskiej. W tym celu WZP i WZSP winny energicznie zająć się sprawą uruchamiania dalszych zakładów, wykorzystując nieczynne obiekty przemysłowe i surowce miejscowe oraz wydatnie rozszerzyć produkcję w zakładach istniejących. Jednocześnie należy usprawnić współpracę między drobną wytwórczością a aparatem handlu, szerzej niż dotąd brać pod uwagę życzenia konsumentów, a także organizować okresowe publiczne przeglądy nowej produkcji celem uzyskania oceny społeczeństwa o przydatności i jakości wytworzonych artykułów.

Naczelnym zadaniem stało się podniesienie rentowności przedsiębiorstw państwowych i spółdzielni. Banki i wydziały finansowe prezydiów rad narodowych WRN zobowiązała do włączenia się w podejmowane przedsięwzięcia o poprawienie wyników gospodarczych drobnej wytwórczości, a w I półroczu 1956 r. przewidywano ostateczne zlikwidowanie ponadnormatywnych zapasów.

Wojewódzki Zarząd Przemysłu oraz Wojewódzki Związek Spółdzielczości Pracy zobowiązane zostały do wykorzystywania w większym stopniu wniosków Komisji Drobnej Wytwórczości i prezydów rad narodowych, wyrażających postulaty ludności oraz załóg przedsiębiorstw. Powyższe pionierzy miały za zadanie przeprowadzenie analizy całokształtu swej pracy i zabezpieczenie niezbędnych środków w celu poprawy warunków higieny i bezpieczeństwa pracy oraz zaspokojenia potrzeb socjalnych. Większą uwagę zwrócono na szkolenie kadr jako warunek wzrostu wydajności pracy.

Wojewódzka Rada Narodowa zobowiązała prezydów rad narodowych i ich organy do udzielania większej pomocy drobnej wytwórczości przez przyznawanie obiektów, lokali, maszyn i urządzeń, zabezpieczanie warunków socjalnych i kulturalnych jej pracowników. Zalecono również zwiększenie oddziaływania Izby Rzemieślniczej na rzemiosło indywidualne w kierunku stałej poprawy jakości, terminowości i kultury usług rzemieślniczych, ścisłego przestrzegania obowiązujących cenników, racjonalnego wykorzystywania materiałów i surowców. Rzemiosło indywidualne winno w jak najszerszym zakresie wykonywać usługi przede wszystkim dla indywidualnych konsumentów. Dla osiągnięcia wyższego poziomu usług rzemieślniczych WRN zaleciła stałe szkolenie rzemieślników indywidualnych na kursach Zakładu Doskonalenia Rzemiosła, zwłaszcza tych, którzy nie posiadają dowodów uprawnienia zawodowego. Prezydów rad narodowych, komisje rad i Izba Rzemieślnicza, mając na względzie wykonanie postawionych zadań, wzmocniły nadzór nad działalnością rzemiosła indywidualnego i zabezpieczeniem odpowiednich warunków dla produkcji.

Doceniając wagę i znaczenie usług w rozwoju życia gospodarczego regionu, w dniach 14 i 15 września 1961 r. Wojewódzka Rada Narodowa ponownie przeanalizowała stopień zaspokojenia potrzeb ludności w tej dziedzinie. W toku obrad stwierdzono konieczność dostosowania potencjału usługowego uspołecznionych zakładów i warsztatów rzemieślniczych do tych potrzeb. O niedostatecznym zaspokajaniu popytu ludności na usługi świadczy bardzo niska ich wartość, wynosząca w 1960 roku 164 zł na jednego mieszkańca województwa. Znaczny brak usług występował w zakresie naprawy nowoczesnego sprzętu gospodarstwa domowego, robót konserwacyjno-remontowych, usług elektrotechnicznych, metalowych, drzewnych, napraw drobnych artykułów codziennego użytku, instalatorstwa, wulkanizacji, szklarstwa, pralnictwa i fryzjerstwa damskiego oraz w zakresie napraw gwarancyjnych.

Niektóre usługi, zwłaszcza krawieckie, szewskie, pralnicze, tele- i radio-techniczne, charakteryzowała niska jakość, nietrwałość i nieterminowość. Szczególnie niekorzystnie ukształtowało się pokrycie potrzeb ludności wiejskiej na usługi o charakterze powszechnym i związane z produkcją

rolną. Występująca w tej dziedzinie sytuacja spowodowała konieczność podjęcia niezbędnych przedsięwzięć, które zwiększyłyby rozmiar i poprawiły jakość i terminowość świadczonych usług.

W związku z tym Prezydium WRN opracowało i przedłożyło do zatwierdzenia Wojewódzkiej Radzie Narodowej program rozwoju usług dla ludności województwa zielonogórskiego w latach 1961—1965. Program ten został zatwierdzony na sesji WRN, która zobowiązała prezydium, komisje przemysłu i zaopatrzenia rad narodowych wszystkich szczebli do systematycznej kontroli i pomocy w realizacji wymienionego programu. W celu zabezpieczenia pełnego jego wykonania prezydium rad narodowych podjęły następujące przedsięwzięcia. Opracowano plan terminowej rewinakacji lokali na cele usługowe w starym budownictwie, a także pełnego uzyskania lokali usługowych z nowego budownictwa.

Na terenie całego województwa w budynkach stanowiących własność rad narodowych za lokale użytkowane na usługi zastosowano ulgowe taryfy czynszowe. Organa finansowe bardziej niż dotąd wnikliwie rozpatrywały sprawy związane z obciążeniami podatkowymi placówek usługowych, stosowały odpowiednie ulgi podatkowe i skracaly terminy załatwiania wniosków i odwołań. Wymiary podatków miano ustalać najpóźniej do końca I kwartału każdego roku.

Aby zabezpieczyć w przedsiębiorstwach i zakładach usługowych prawidłowy przyrost pracowników wykwalifikowanych, prezydium rad narodowych zwiększyły kontrolę nad prawidłowością realizacji ustawy z dnia 2 lipca 1958 r. o nauce zawodu, przyuczeniu do określonej pracy oraz wstępnym stażu pracy. Zakład Doskonalenia Rzemiosła w Zielonej Górze zapewnił przeszkolenie odpowiedniej ilości fachowców potrzebnych do wykonania 5-letniego programu rozwoju usług. Państwowe przedsiębiorstwa podległe radom narodowym, spółdzielnie oraz Izba Rzemieślnicza zwiększyły ilość szkolonych uczniów do liczby zabezpieczającej wykonanie programu rozwoju usług, szczególnie w branżach elektrotechnicznej, metalowej, drzewnej, szklarskiej, krawieckiej, szewskiej oraz wszelkiego rodzaju instalatorstwie.

Wojewódzka Rada Narodowa zaleciła Prezydium WRN rozważenie możliwości zorganizowania wojewódzkiego przedsiębiorstwa zaopatrzenia drobnej wytwórczości, które obok prowadzenia zapasów materiałów reglamentowanych zajęłoby się uzupełnieniem zaopatrzenia drobnej wytwórczości i usług w materiały i surowce zbędne w innych, niekoordynowanych przez rady narodowe przedsiębiorstwach. Jednocześnie Prezydium WRN zaleciło wprowadzenie do sprzedaży detalicznej odpadów surowcowych i materiałowych posiadanych w większych ilościach przez przedsiębiorstwa przemysłowe i budowlane, a przydatnych dla ludności i zakładów usługowych.

Dla drobnej wytwórczości został ustalony wieloletni plan produkcji różnych znormalizowanych elementów i drobnych narzędzi oraz przyrządów umożliwiających wykonywanie nieskomplikowanych napraw i konserwacji we własnym zakresie. Przedsiębiorstwa i spółdzielnie wykonujące usługi zobowiązane zostały do uporządkowania stanu sanitarnego i podniesienia estetyki lokali usługowych, wzmożenia stopnia bezpieczeństwa pracy, usprawnienia informacji i reklamy w zakresie wykonywanych usług.

Wojewódzkie organizacje jednostek usługowych przeprowadziły analizę wyposażenia zakładów w urządzenia i maszyny oraz opracowały wspólnie z zainteresowanymi przedsiębiorstwami program maksymalnej mechanizacji robót oraz zabezpieczenia na jego realizację odpowiednich środków inwestycyjnych.

Wojewódzkie związki Spółdzielczości Pracy, Gminnej Spółdzielni „Samopomoc Chłopska” i Spółdzielni Inwalidów zobowiązane zostały do zorganizowania punktów przyjęć czynnych stale i okresowo oraz objazdowych form świadczenia usług. Ponadto WZGS miał uruchomić wymianę zboża na przetwory młynarskie w miejscowościach pozostających z dala od młynów gospodarczych.

Po problemach rozwoju drobnej wytwórczości i usług bardzo ważnym odcinkiem gospodarki, którym szczególnie interesowały się Wojewódzka Rada Narodowa i Prezydium WRN, był przemysł spożywczy. Rozwój tego przemysłu stanowił przedmiot obrad specjalnej sesji WRN w dniu 29 czerwca 1962 r. Wojewódzka Rada Narodowa po przeanalizowaniu stopnia zaopatrzenia ludności województwa zielonogórskiego w przetwory owocowo-warzywne oraz działalności przetwórci stwierdziła, że sytuacja na tym odcinku była niezadowalająca. Istniejące przetwórnice nie rozwijały produkcji, wytwarzając ograniczoną ilość asortymentów o niskiej jakości, wykazując brak skoordynowanych kierunków działania. Hamowało to rozwój produkcji i nie zapewniało pokrycia potrzeb społeczeństwa.

Istotnym zadaniem tej gałęzi przemysłu jest jak największe wykorzystanie surowców rolnych najbliższego zaplecza, oddziaływanie na rozwój produkcji rolnej, zaspokajanie potrzeb konsumpcyjnych miejscowej ludności. Dla osiągnięcia tych celów, a szczególnie poprawy zaopatrzenia ludności województwa w owoce, warzywa oraz przetwory, zapewnienia w ciągu roku równomiernej podaży i różnorodności asortymentowej, wyeliminowania nieprawidłowości istniejących w przetwórnicach oraz ustalenia kierunków prawidłowego rozwoju przemysłu spożywczego Wojewódzka Rada Narodowa podjęła szereg wniosków.

Zalecono zaktywizowanie działalności Wojewódzkiego Zespołu Koordynacyjnego do spraw produkcji i obrotu produktami ogrodniczymi. Zespół ten miał wytyczyć i koordynować zamierzenia w zakresie planowego

zwiększania powierzchni upraw owoców i warzyw, prawidłowego zagospodarowania regionalnych nadwyżek towarowych, całkowitego wyeliminowania wszelkiego rodzaju marnotrawstwa płodów rolnych. W celu zapewnienia lepszej współpracy i koordynacji branżowej zorganizowano porozumienie terenowo-branżowe w zakresie przetwórstwa owocowo-warzywnego.

W planie inwestycyjnym zostały zabezpieczone limity i środki inwestycyjne na budowę w latach 1964—1966 nowej przetwórnicy owocowo-warzywniej wraz z magazynami w Drezdenku, umożliwiającej zwiększenie przetwórstwa rocznego o 3 tys. ton owoców i warzyw. Zalecono również przyspieszenie robót inwestycyjnych przy budowie przetwórnicy w Głogowie, w takim stopniu, aby została ona zakończona w 1963 r., oraz dokonanie dalszych inwestycji w tym zakresie w następnej pięcioletce. Wojewódzki Związek Spółdzielczości Pracy podjął odpowiednie działania zmierzające do zwiększenia zdolności produkcyjnej będącej w budowie przetwórnicy owocowo-warzywniej w Międzyrzeczu do około 1100 ton owoców i warzyw rocznie. W celu zabezpieczenia dopływu do zakładów przetwórczych przemysłu spożywczego kadr kwalifikowanych została zapewniona odpowiednia ilość stypendiów fundowanych oraz zwrócona szczególna uwaga na szkolenie wewnątrzzakładowe. Jednocześnie WRN zaleciła zorganizowanie na terenie województwa technikum przemysłu spożywczego.

Niezależnie od powyższego Wojewódzka Rada Narodowa zobowiązała powyższe związki wojewódzkie do wykonania następujących zadań:

- opracowania w oparciu o bilanse produkcji i spożycia płodów ogrodniczych wieloletnich asortymentowych programów produkcyjnych i wynikających z nich przedsięwzięć inwestycyjnych, które stworzyłyby prawidłową sieć przetwórnicy na terenie województwa;
- podjęcia kroków zapewniających poprawę jakości produkcji oraz zwiększenie asortymentu wyrobów, szczególnie w zakresie przetworów których brak daje się ludności szczególnie odczuć;
- wprowadzenia w przetwórnicy postępu technicznego, modernizacji parku maszynowego, stosowania w coraz to większym stopniu automatyzacji procesów produkcyjnych oraz pełnego wykorzystywania zdolności produkcyjnych;
- rozszerzenia produkcji eksportowej;
- maksymalnego rozwinięcia kontraktacji upraw w takich rozmiarach by eliminowały ujemne skutki cykliczności urodzajów i zapewniały rytmiczne dostawy surowca dla przemysłu;
- zapewnienia plantatorom dostaw kwalifikowanych nasion i sadzonek oraz fachowego instruktazu.

Państwowe Przedsiębiorstwo „Las” zostało zobowiązane do rozwoju produkcji soków pitnych i owoców w płynie w wytwórni w Gronowie.

Jednocześnie prezydya powiatowych i miejskich rad narodowych miały zwiększyć pomoc organizacyjną dla lokalnych przetwórci, między innymi przez zabezpieczenie odpowiedniej ilości mieszkań dla zatrudnionych w zakładach absolwentów szkół wyższych i fachowców z długoletnią praktyką oraz roztoczyć operatywną kontrolę nad działalnością zakładów.

Kolejną dziedziną, która stanowiła przedmiot nieustannego zainteresowania i prac Wojewódzkiej Rady Narodowej, był przemysł materiałów budowlanych związany z miejscową bazą surowcową i mający znaczny wpływ na aktywizację całej gospodarki. Wyrazem tego były obrady specjalnej sesji WRN w dniu 19 listopada 1964 r., poświęcone problemom tej gałęzi przemysłu.

W wyniku analizy działalności przedsiębiorstw przemysłu materiałów budowlanych i rozpatrzenia perspektyw jego rozwoju w latach 1965—1970 Wojewódzka Rada Narodowa zobowiązała prezydium do poprawy organizacji zakładów produkcyjnych, zwiększenia wielkości produkcji, szczególnie rurek drenarskich, żwiru i cegły, zapewnienia niezbędnej siły roboczej, wprowadzenia postępu technicznego oraz podjęcia niezbędnych kroków w zakresie geologii. W związku z tym Prezydium WRN wystąpiło do ministra budownictwa i przemysłu materiałów budowlanych o ujednoczenie podporządkowania i zasad zarządzania przedsiębiorstwami produkującymi ceramikę budowlaną w drodze utworzenia zjednoczenia z siedzibą w Zielonej Górze, któremu będą podlegały przedsiębiorstwa planu centralnego i terenowego. Wszystkie zakłady (z wyjątkiem eksploatacji kruszywa na potrzeby własne), zajmujące się eksploatacją kruszyw naturalnych, przekazano Zielonogórskim Zakładom Eksploatacji Kruszywa. Jednocześnie zalecono, aby w miarę wprowadzania standaryzacji w budownictwie, produkcja prefabrykatów była koncentrowana w przedsiębiorstwach specjalistycznych. Należało zwiększyć produkcję wieloceglowych elementów cienkościennych oraz wprowadzić nowy asortyment tych wyrobów. Założono wydatne zwiększenie produkcji prefabrykatów betonowych oraz uzyskanie pełnej standaryzacji prefabrykowanych elementów dla budownictwa mieszkaniowego, szkolnego oraz w szerokim zakresie dla budownictwa wiejskiego, przemysłowego, handlu i usług.

W celu zapewnienia rozwoju postępu technicznego, Prezydium WRN przeprowadziło modernizację zakładów w ramach posiadanych środków inwestycyjnych i remontowych. Między innymi zwiększono ilość suszarni sztucznych dla eliminowania sezonowości prac i wprowadzono urządzenia oraz agregaty pozwalające na większą chemizację i automatyzację produkcji.

WRN wystąpiła z postulatem do Ministerstwa Budownictwa i Przemysłu Materiałów Budowlanych o uruchomienie nieczynnych zakładów ceramicznych w Gozdnicy i Lęknicy, wybudowanie zakładów ceramicz-

nych w Nowym Miasteczku, Siedlisku, Jasieniu i Kotli w celu wykorzystania znajdujących się w tych miejscowościach złóż surowcowych, uruchomienie zakładów eksploatacji kruszywa w rejonie Żagania i Dychowa, o częściowe pokrycie kosztów budowy zaplecza dla bazy remontowej w Zielonej Górze, której budowę przewidywano w 1956 r., rozważenie uruchomienia produkcji elementów kablo- i strunobetonowych oraz o przydzielenie odpowiednich środków na budowę mieszkań dla pracowników ceramiki budowlanej.

Dla zabezpieczenia potrzeb kadrowych WRN wskazała na konieczność zwiększenia stypendiów fundowanych na kierunkach technicznych i ekonomicznych. Ponadto rozważono możliwość utworzenia przy Technikum Ceramicznym w Żarach kursu zaocznego dla pracowników zatrudnionych w przedsiębiorstwach przemysłu materiałów budowlanych.

Prezydium WRN podjęło czynności w kierunku skoordynowania geologicznych prac badawczo-poszukiwawczych w celu szerszego i lepszego wykorzystania bogatych zasobów surowcowych województwa. Zalecono opracowanie programu badań geologicznych, w którym rozszerzone i ukierunkowane winny być poszukiwania i badania złóż potrzebnych do produkcji ceramiki szlachetnej i technicznej.

Odkrycie w 1957 r. znacznych zasobów złóż miedzi w rejonie Lubina—Połkowic—Sieroszowic stworzyło warunki dla powstania nowego okręgu przemysłowego obejmującego powiaty lubiński, legnicki i głogowski. Obszar ten nazwany został Legnicko-Głogowskim Okręgiem Miedziowym (LGOM), w którego skład weszły tereny w 2/3 należące do województwa wrocławskiego i w 1/3 do województwa zielonogórskiego.

W celu ustalenia kompleksowego programu rozwoju przemysłu i pozostałych działów gospodarki narodowej w tym okręgu prezydium WRN we Wrocławiu i w Zielonej Górze opracowały projekt szczegółowego planu regionalnego LGOM na lata 1961—1980. Prace nad tym planem były prowadzone od 1963 do 1966 r. przy współudziale fachowych jednostek organizacyjnych prezydiów, instytutów naukowych Biura Projektów Metali Nieżelaznych „Bipromet”. Całość prac koordynowała i konsultowała Komisja Planu Regionalnego pod przewodnictwem prof. dr B. Krupińskiego. Opracowano również programy i szczegółowe plany realizacji obiektów i urządzeń towarzyszących z zabezpieczeniem niezbędnych limitów i środków inwestycyjnych.

Odpowiednie syntetyczne materiały projektu planu regionalnego zostały przedstawione Wojewódzkiej Radzie Narodowej, która na sesji w dniu 20 grudnia 1966 r. rozpatrzyła i zatwierdziła główne kierunki rozwoju LGOM, koncentrując szczególną uwagę na zadaniach dotyczących województwa zielonogórskiego.

Założenia planu regionalnego przewidywały budowę czterech kopalń rud miedzi: „Lubin”, „Polkowice I”, „Polkowice II” i na terenie zielonogórskiej części regionu — kopalnię „Sieroszowice”, rozbudowę Huty Miedzi w Legnicy oraz budowę nowej w Żukowicach koło Głogowa, o docelowej zdolności produkcyjnej 160 tys. ton miedzi elektrolitycznej. Nakłady na jej budowę wynieść miały ponad 4 mld zł, a obok nich blisko 1 mld zł przeznaczony został na inwestycje towarzyszące, jak budowa mieszkań, urządzeń kulturalnych, socjalnych i komunalnych. Zdolność produkcyjna huty w 1972 r., po ukończeniu budowy, miała wynieść 80 tys. ton miedzi elektrolitycznej. Przy realizacji budowy wymienionego przedsięwzięcia inwestycyjnego, największego w województwie, miało być zatrudnionych około 4 tys. osób.

W Głogowie, obok Huty Miedzi, przewidywano rozbudowę Fabryki Maszyn Budowlanych i budowę zakładu produkcyjnego, w celu zatrudnienia nadwyżek siły roboczej kobiet. W związku z powyższym planowano intensywną rozbudowę potencjału produkcyjnego przedsiębiorstw budowlanych. Utworzone zostało Głogowskie Przedsiębiorstwo Budowlane i Przedsiębiorstwo Budownictwa Rolniczego. Do budowy Huty Miedzi zostało skierowane Zielonogórskie Przedsiębiorstwo Budownictwa Przemysłowego, które przy współdziałaniu specjalistycznych przedsiębiorstw z terenu innych województw było odpowiedzialne za tę inwestycję.

Jednocześnie dla stworzenia niezbędnych warunków do działalności przedsiębiorstw budowlanych w Głogowie zaplanowano budowę hoteli robotniczych, ośrodka szkoleniowego, bazy transportowo-sprzętowej oraz niezbędną ilość mieszkań dla pracowników tych przedsiębiorstw.

Rozwój przemysłu miedziowego w Głogowie i powiecie stwarzał warunki dynamicznego rozwoju społecznego i gospodarczego regionu. Zatrudnienie (w tysiącach osób) w przemyśle w zielonogórskiej części LGOM, według przewidywań, kształtować się miało następująco:

	1960 r.	1965 r.	1970 r.	1975 r.	1980 r.
ogółem	2,9	3,4	4,6	7,9	11,4
w tym kobiety	0,9	0,9	1,1	2,6	3,1

Znacznie wzrosła liczba ludności regionu, a ludność Głogowa zwiększyła się z 16 tys. w 1970 r. do ponad 40 tys. w 1980 r. Znacznie rozwinie się budowa nowych osiedli mieszkaniowych. Wraz z rozwojem budownictwa mieszkaniowego planowano wybudowanie elektrociepłowni i doprowadzenie gazu ziemnego z rejonu Ostrowa oraz budowę sieci gazowej i ciepłowniczej. Plan regionalny zakładał również generalną rozbudowę urządzeń komunalnych, wodociągów i kanalizacji, oczyszczalni ścieków, budowę hotelu i nowych ulic. Rozbudowie miały ulec placówki handlowe, gastronomiczne, usługowe i socjalno-kulturalne.

Jednym z podstawowych zadań gospodarki wodnej było zapewnienie pokrycia wzrastającego zapotrzebowania na wodę rozwijającego się przemysłu i rolnictwa oraz zwiększającej się liczby ludności. Dla zapewnienia sprawnej działalności transportu samochodowego zaplanowano budowę stacji TOS, dalszy rozwój oddziału mieszanego PKS, uruchomienie warsztatów i szkoły kierowców PKS oraz rozbudowę zaplecza transportu branżowego w Głogowie. Przewidywano lepsze wykorzystanie Odry, jako drogi wodnej do przewozów masowych dla potrzeb regionu, a także Huty Miedzi i pozostałej gospodarki powiatu głogowskiego. Poważny wzrost przewozów towarowych i osobowych wymagał dokonania pewnych korekt i uzupełnień w sieci komunikacyjnej, a także modernizacji szeregu odcinków linii kolejowych i dróg. Do podstawowych zadań w tej dziedzinie należały: przystosowanie linii kolejowej Lubin—Rudna—Głogów do zwiększonych przewozów oraz modernizacja najbardziej obciążonych odcinków dróg, polegająca na poszerzeniu jezdni i korony dróg, łagodzeniu luków i ulepszeniu nawierzchni. Dowóz pracowników do Huty Miedzi w Żukowicach oraz kopalni w Sieroszowicach odbywać się miał transportem kolejowym i autobusowym.

Rozwijający się przemysł oddziaływał w sposób istotny na poziom rolnictwa i życie mieszkańców wsi. Obok dynamicznego wzrostu Głogowa jako głównego ośrodka dla zielonogórskiej części LGOM odpowiednio rozwinięta została wiejska sieć osadnicza przy jednoczesnej koncentracji usług i urządzeń dla rolnictwa i ludności wiejskiej w miejscowościach: Kotła, Gaworzyce, Grębocice i Radwanice. Gospodarka rolna uległa zintensyfikowaniu.

W produkcji roślinnej generalnym kierunkiem rozwoju miała stać się uprawa zbóż, głównie pszenicy oraz uprawy pastewne, warzywnictwo i sadownictwo, przy zmniejszeniu upraw zbożowych i ziemniaków. W produkcji zwierzęcej dominować miał chów bydła mlecznego oraz trzody chlewnej. Założono znaczne podniesienie plonów oraz osiągnięcie ilości pogłównia na 100 ha użytków rolnych (bydło z 68,7 szt. w 1970 r. do 80 szt. w 1980 r. oraz trzoda chlewna odpowiednio z 76 szt. do 96,6 szt.).

Ze względu na deficyt siły roboczej w Legnicko-Głogowskim Okręgu Miedziowym szczególną uwagę zwrócono na maksymalną mechanizację prac podstawowych w rolnictwie oraz na rozbudowę sieci usług dla rolnictwa i ludności rolniczej. W celu zmniejszenia zasięgu szkodliwego oddziaływania Huty Miedzi na otoczenie tworzono pasy zieleni ochronnej w rejonie tego zakładu.

Po rozpatrzeniu problemów związanych z zagospodarowaniem przemysłowym Legnicko-Głogowskiego Okręgu Miedziowego Wojewódzka Rada Narodowa przedłożyła Radzie Ministrów wnioski zmierzające do harmonijnego rozwoju społeczno-gospodarczego ziemi głogowskiej i całego

LGOM. Dotyczyły one przede wszystkim następujących ważnych i pilnych przedsięwzięć:

Ministerstwo Przemysłu Ciężkiego winno rozpatrzyć przyspieszenie budowy kopalni rud miedzi „Polkowice II” i „Sieroszowice” w celu zachowania ciągłości robót inwestycyjnych, wykorzystania posiadanych maszyn i urządzeń do głębiania szybów oraz mocy przedsiębiorstw budowlanych. Ponadto wspólnie z Ministerstwem Zdrowia resort ten winien zapewnić stałe prowadzenie pomiarów opadu pyłów i stężeń siarki w Głogowie i w pobliżu huty.

Ministerstwo Przemysłu Chemicznego zobowiązane zostało do rozpatrzenia możliwości zagospodarowania kwasu siarkowego powstającego w toku produkcji miedzi w hucie „Głogów” (ponad 100 tys. ton rocznie w przeliczeniu na 100 proc.).

Ministerstwo Budownictwa i Przemysłu Materiałów Budowlanych winno zbadać możliwość wykorzystania odpadów żużla piecowego z huty „Głogów” dla celów budowlanych i drogownictwa.

Centralny Urząd Gospodarki Wodnej winien zapewnić ochronę czystości wód Odry przez kompleksowe rozwiązanie odprowadzenia wód przemysłowych z LGOM do rzeki.

Wojewódzka Rada Narodowa zaleciła podjęcie budowy zakładu przemysłowego dla kobiet w Głogowie, celem zrównoważenia struktury zatrudnienia na rynku pracy, budowy elektrociepłowni i sieci ciepłej w mieście oraz rozwiązanie problemu zaopatrzenia miasta w gaz. Ponadto proponowano podjęcie przez Radę Ministrów, obok zatwierdzenia planu regionalnego LGOM, odrębnej uchwały ustalającej zadania resortów i innych jednostek centralnych oraz prezydiów WRN we Wrocławiu i Zielonej Górze w latach 1966—1970 w zakresie kompleksowego zagospodarowania LGOM.

Realizując wytyczne i założenia Wojewódzkiej Rady Narodowej, Prezydium WRN systematycznie analizowało i podejmowało działania zmierzające do zabezpieczenia warunków wykonania przedstawionych zadań związanych z zagospodarowaniem zielonogórskiej części LGOM, w szczególności Głogowa. Do najważniejszych przedsięwzięć w tym zakresie należały: budowa zaplecza mieszkaniowego, socjalnego i usługowego, urządzeń komunalnych, modernizacja oraz budowa sieci handlowej i gastronomicznej, rozbudowa potencjału produkcyjnego przedsiębiorstw budowlanych. W celu wykonania tych zadań oraz ich harmonijnej realizacji w stosunku do inwestycji podstawowych Prezydium WRN prowadziło stałą koordynację wszystkich przedsięwzięć wielu różnych jednostek gospodarczych oraz organizowało współpracę między tymi jednostkami i organami rad narodowych. Działalność powyższą Prezydium WRN prowa-

dziło przy pomocy zespołu osób — przedstawicieli zainteresowanych jednostek terenowych i centralnych.

Ponadto Prezydium WRN czynnie uczestniczyło w pracach koordynacyjnych Komisji Rządu dla budowy Kombinatu Górniczo-Hutniczego w Lubinie, rozpatrującej na bieżąco problemy LGOM. Niezależnie od powyższych węzłowych problemów, WRN i jej prezydium, począwszy od 1963 r., prowadziły również szeroką koordynację pozostałych inwestycji przemysłowych.

Przedstawiony w skrócie przegląd podejmowanych przez Wojewódzką Radę Narodową podstawowych przedsięwzięć w zakresie problematyki przemysłu i usług wskazuje wyraźnie na znaczące oddziaływanie rad narodowych na podstawowe ogniwa gospodarki i kształtowanie ich rozwoju odpowiednio do potrzeb ludności regionu. Wraz ze wzrostem uprawnień WRN oraz dynamicznym rozwojem przemysłu województwa w latach 1971—1975 wzrastała rola funkcji koordynacyjnych Wojewódzkiej Rady Narodowej na tym odcinku gospodarki narodowej.