

UWAGI O GENEZIE GROBÓW KURHANOWYCH LUDNOŚCI KULTURY ŁUŻYCKIEJ W DORZECZU ODRY

Problem podjęty w poniższej publikacji, mimo jej naukowego charakteru, posiada pewne znaczenie natury światopoglądowej. Po pierwsze wiąże się z problemem pochodzenia archeologicznej kultury łużyckiej, która od momentu wyodrębnienia jej przez Rudolfa Virchowa w 1869 roku do chwili obecnej podlega próbom zinterpretowania jej między innymi jako pierwszego materialnego śladu działalności przodków Słowian. Po drugie opis samych kurhanów, ich budowy, lokalizacji itp., mogą być przydatne dla edukacji historycznej w aspekcie znajomości zabytków przeszłości regionalnej. Zasadniczym jednak celem opracowania są rozważania na temat przyczyn i mechanizmów formowania się określonej normy zachowania kulturowego jaką był zwyczaj sypania kurhanów (czyli mogił o stożkowym nasypie), próby wyjaśnienia motywów tego zachowania, zarówno w sferze intencji jak i realizacji. Jest to więc cel naukowy, ujmujący genezę kurhanów nie tylko jako łańcuch przekształceń form tego wytworu lecz przede wszystkim traktujący ten wytwór jako materialny ślad procesu społecznego. Próba taka oparta wyłącznie na danych archeologicznych jest ogromnie trudna, zarazem jednak stwarza szansę uczynienia suchej archeologicznej wiedzy o wytworach, wiedzą o ludzkich zachowaniach mającą głębszy sens właśnie światopoglądowy.

Opracowanie dotyczy wycinka pradziejów w którym doszło do uformowania się archeologicznej kultury łużyckiej, to jest od okresu B do końca halsztackiego A według chronologii względnej P. Reineckeego, to jest na czas od 1500 do 900 roku przed naszą erą. Kurhany kultury łużyckiej funkcjonowały w zasadzie tylko w tym czasie. Wprawdzie pewna część tych obiektów zawierających wytwory o cechach kultury łużyckiej występuje także we wczesnej epoce żelaza, jednakże wówczas ujawniają się w tej kulturze wpływy archeologicznych kultur wschodniopomorskiej i jastorfskiej, również użytkujących kurhany, zatem w sensie genezy grobów kurhanowych w kulturze łużyckiej jest to problem wtórny.

Zakres terytorialny opracowania obejmuje dorzecze Odry oraz obszar Pomorza polskiego, to jest rzeczywisty zasięg występowania omawianych obiektów w Polsce. Pewna (mała) ilość kurhanów występuje także w Polsce środkowej i wschodniej, jednakże w świetle obecnie ustalonego podziału kultury łużyckiej na dwa odrębne ugrupowania, zachodnio i wschodnio-łużyckie, genezę obiektów wschodnio-łużyckich należałoby rozpatrywać jako problem odrębny. Powyższy obszar został powiększony o kilka punktów osadniczych położonych poza zachodnią granicą Polski, gdyż punkty te wiążą się z wyróżnionymi dalej skupiskami kurhanów.

W przedstawionych powyżej zakresach problem nie był dotychczas podejmowany. Pomijając dawniejsze zainteresowania kurhanami przedmiotem metodycznych badań stały się one już w 1825 roku, kiedy to administracja pruska na Pomorzu zachodnim poleciła urzędnikom (nadleśniczemu, landratom, pastorom) inwentaryzację tego rodzaju obiektów (P. Halsten, 1922, s. 104, ryc. 1, 2, tabl. V—VII). Badania wykopaliskowe na kurhanach podjęto po 1840 roku np. w Glinnej i Obrocie (Archiwum Kostrzewskiego; Richthofen, 1926, s. 7), a do schyłku XIX wieku zdołano zbadać (w różnym stopniu) blisko czterdzieści cmentarzysk. Nasilenie badań wykopaliskowych nastąpiło w okresie międzywojennym w związku z podniesieniem problemu istnienia tzw. „kultury przedłużyckiej”, a w okresie po drugiej wojnie światowej na kilku cmentarzyskach podjęto badania na szeroką skalę, łącznie z badaniami antropologicznymi (np. w Siemirowicach, Grabowie, Brzeźniaku, Olszyńcu, Marcinowie).

Ogólnie w badaniach nad kurhanami kultury łużyckiej wyróżnić można 2 fazy, pierwszą (od 1825 r. — 1929 r.), którą należałoby określić jako fazę klasyfikacji i drugą (po 1930 r.) — fazą interpretacji, często z elementami interpretacji funkcjonalnej.

W fazie klasyfikacji, po schyłek XIX wieku, charakterystyczne są publikacje źródłowe w których koncentrowano uwagę na opisie kulturowego wyposażenia kurhanów, w mniejszym stopniu opisując ich konstrukcje. Pozwoliło to na przełomie XIX i XX wieku i w pocz. XX wieku O. Mertinsowi (O. Mertins, 1899, s. 517—525), H. Segerowi (H. Seger, 1909, s. 28—35), F. Buchholzowi, F. Buchholz, 1925, s. 98—103) na sformułowanie ogólniejszych wniosków o przynależności chronologicznej i do określonych kultur archeologicznych, znanych ówczesnie obiektów. Klasyfikację tę skorygowali jeszcze w latach dwudziestych XX wieku J. Kostrzewski (J. Kostrzewski, 1926, s. 161—219) i B. von Richthofen (B. von Richthofen, 1926, o.c.), część kurhanów zaszeregowując do wyróżnionej

przez nich wówczas „kultury przedłużyckiej”. Ustalenia dokonane przez tych dwóch autorów stanowią podstawę współczesnej klasyfikacji kulturowej kurhanów. Nurt badań źródłowych kontynuowany jest oczywiście do chwili obecnej, jednakże wraz ze zrealizowaniem postulatów określania przynależności kulturowej kurhanów, zwrócono także uwagę na dokumentowanie śladów rejestrujących różnorakie aspekty kultury twórców tych budowli.

Pierwsze bardziej wszechstronne spojrzenie na problem pochodzenia i funkcji budowli kurhanowych w Polsce zademonstrował L. F. Zotz. W 1930 roku podjął on badania wykopaliskowe cmentarzyska w Mikołowicach (L. F. Zotz, 1936, 1934 a) i Gogołowicach (L. F. Zotz, 1934), gdzie dokonał szeregu szczegółowych obserwacji na ten temat.

Konstrukcje zarówno kamienne jak i drewniane zinterpretował jako urządzenia utylitarne, służące umocnieniu nasypu kurhanu lub zabezpieczeniu zwłok zmarłego. W tym samym (1930) roku L. F. Zotz opublikował ankietę na temat występowania kurhanów na Śląsku (L. F. Zotz, 1930, s. 81—84).

Równocześnie H. J. Eggers opublikował szereg artykułów na temat kurhanów pomorskich. Opierając się na badaniach kurhanu w Baniach, gdzie m. inn. stwierdził istnienie drewnianej „podłogi”, wnioskował on o ich pochodzenie jako rezultacie wpływów kultury tzw. kregu nordyjskiego (H. J. Eggers, 1936, s. 36 i n.). Zarówno Zotz jak i Eggers w swoich wnioskach opierali się na analogiach z obszaru Anglii, Nadrenii, Niderlandów, płn. Niemiec i Danii, publikowanych przez A. E. van Giffena (A. E. van Giffen, 1940) i E. Rademachera (E. Rademacher, 1925, 1932).

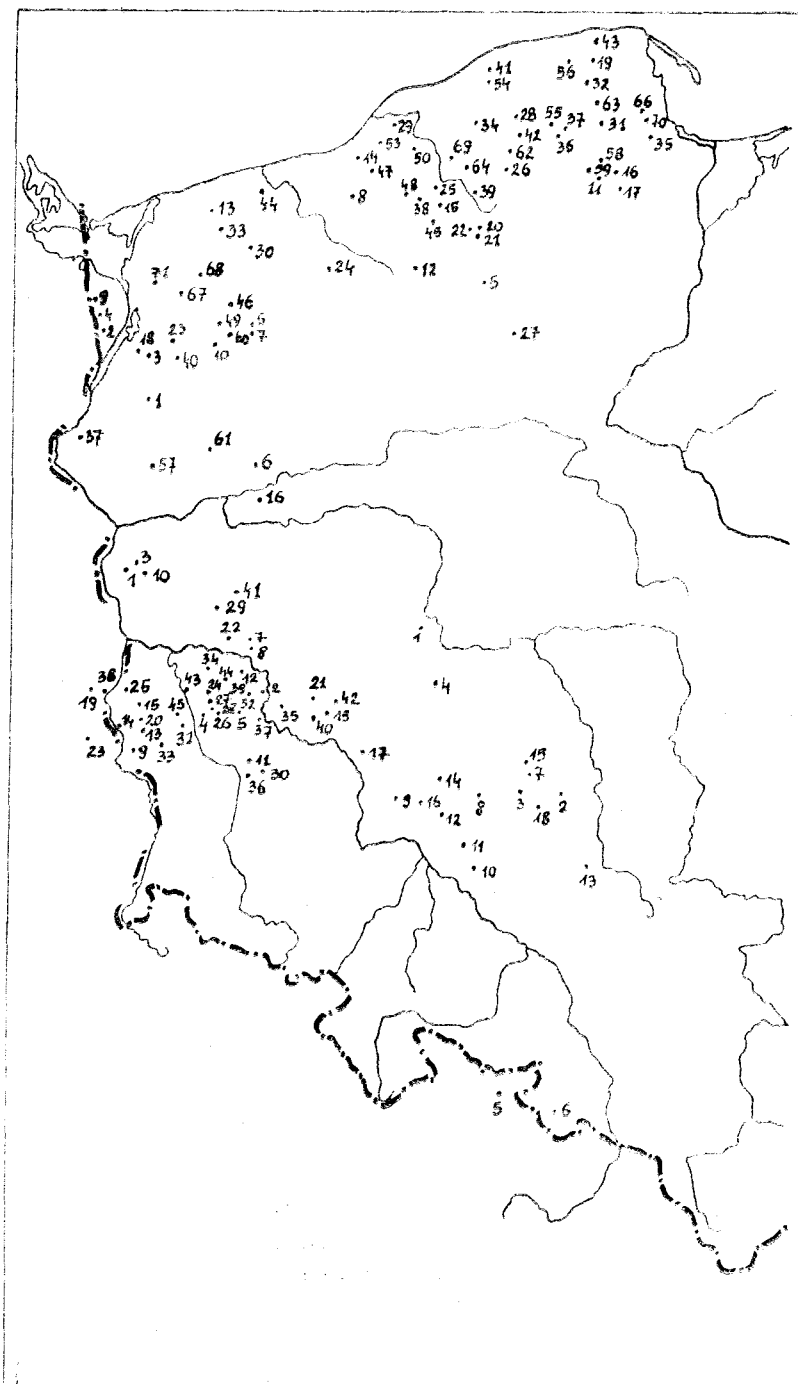
Inaczej interpretowali pochodzenie kurhanów kultury lużyckiej autorzy polscy. W latach 60-tych T. Malinowski w nawiązaniu do wcześniejszych poglądów Kostrzewskiego i Richthofena objaśniał ich pochodzenie jako efekt oddziaływania tzw. substratu kulturowego, to jest przejęcia tradycji dawniejszych, rodzimych kultur archeologicznych, zwłaszcza tzw. kultury przedłużyckiej, jednej z licznego zespołu tzw. kultur mogiłowych, grzebiących swych zmarłych w kurhanach. Rozpatrując różne elementy konstrukcji tych grobów w kontekście obrządku pogrzebowego całej kultury lużyckiej, starał się on wyjaśnić ich genezę na gruncie wierzeń ówczesnej ludności (T. Malinowski, 1961 b). T. Malinowskiego intrygowało także zjawisko występowania na tych samych cmentarzyskach zarówno grobów kurhanowych jak i płaskich, tzn. bez nasypu. Zjawisko to rozpatrywał w kontekście płci zmarłych, gdyż w innych kulturach zespołu mogiłowego zróżnicowanie takie zostało w pełni udokumentowane. Odnośnie kurhanów kultury lużyckiej zwyczaju tego jednak nie zaobserwował (T. Malinowski, 1965).

W podobnym zakresie rzeczowym interpretował kurhany M. Gedl. Autor ten dokonał korekt w klasyfikacji Kostrzewskiego i Richthofena, opisu kurhanów „kultury przedłużyckiej” (M. Gedl, 1975), wyodrębnił kategorię kurhanów tzw. typu kietrzańskiego (M. Gedl, 1966, 1978), oraz zinterpretował fakt współwystępowania grobów płaskich i kurhanowych na wspólnych cmentarzyskach jako rezultat istniejącej w ówczesnych społeczeństwach stratyfikacji socjalnej (M. Gedl, 1978, s. 302). Odnośnie pochodzenia kurhanów kultury lużyckiej wyraził podobny pogląd jak T. Malinowski, jednakże ludność „kultury przedłużyckiej”, a wraz z nią zwyczaj masowego budowania kurhanów, uznał za element napływowy (superstrat kulturowy) z obszarów środkowonaddunajskich (Pivovarova, 1965 s. 152—153; M. Gedl, 1978, s. 302). W swoich wnioskach M. Gedl brał pod uwagę ustalenia dokonane w tym zakresie przez autorów czeskich, austriackich i niemieckich.

Ogólnie zatem, wraz ze wzrostem informacji źródłowych stopniowo rozszerzano zakres zainteresowań genezą kurhanów kultury lużyckiej, traktując jednakże problem ten w kontekście innych. Skoro problem ten nie stał odrębnie, w literaturze nie formułowano wniosków co do genezy kurhanów jako zjawiska kulturowego, to jest zarówno w szerszym aspekcie intencji ich budowniczych jak i w kontekście doświadczeń praktycznych, opartych zarówno o własną tradycję kulturową, jak i zaobserwowane praktyki społeczeństw pozostających w kontakcie z ludnością kultury lużyckiej.

W dorzeczu Odry odkryto dotychczas 134 cmentarzyska z grobami kurhanowymi. Cmentarzyska te grupują się w trzech rozległych skupiskach, pierwszym na obszarze Śląska i południowo-zachodniej Wielkopolski — 18 cmentarzysk, drugim w dorzeczu środkowej Odry (w województwie zielonogórskim i gorzowskim — 45 cmentarzysk) i trzecim na terenie Pomorza (71 cmentarzysk), (mapa 1). Skupiska te różnią się w aspekcie chronologicznym i typologicznym, mimo że pod oboma względami wykazują pewną ilość cech wspólnych. Dlatego też podejmując zagadnienia typologiczne i chronologiczne, należy analizować je w obrębie poszczególnych grup terytorialnych.

W grupie śląsko-wielkopolskiej odkryto dotychczas 18 cmentarzysk z kurhanami. Na 13 cmentarzyskach zbadano dotychczas metodami wykopaliskowymi 127 kurhanów. Pod względem budowy były one stosunkowo silnie zróżnicowane. Najprostszą, nieskomplikowaną konstrukcją, nazwijmy ją typem A (ryc. 1) posiadały kurhany o nasypach wykonanych wyłącznie z ziemi, zaś pod nasypem zawierały jamy z pochówkami niekiedy dodatkowo zabezpieczone kilkoma kamieniami (w Hněvošicach). Kurhany tego typu zawierały przeważnie pochówki szkieletowe, jedynie



MAPA 1. Kurhany kultury zachodniotłużyckiej w Polsce (numeracja wg wykazów 1—3.)

w Hněvošicach w jamie wielkości ludzkiego ciała rozsypano spalone szczątki zmarłego. Tego typu obiekty datowane są na okres C i D epoki brązu (wykaz 1).

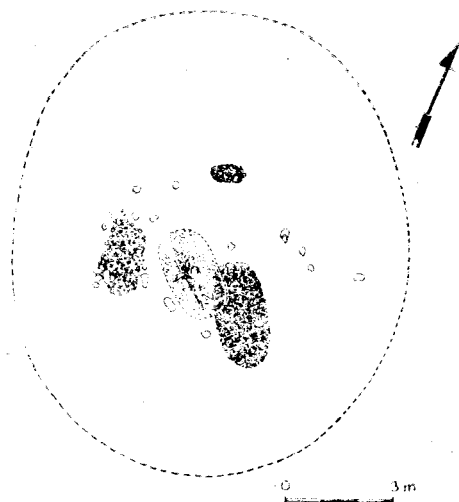
Kolejną grupą typologiczną, nazwijmy ją typem B (ryc. 2), wyróżnił M. Gedl, określając ją mianem grobów typu kietrzańskiego. Kurhany takie szczególnie licznie (86 obiektów) wystąpiły na cmentarzysku w Kietrze, analogicznie skonstruowane groby odkryto także w Mikowicach (kurhan nr 1) w Skoroszowie (kurhan nr 2). Dla tego typu kurhanów charakterystyczne jest występowanie pod uformowanym wyłącznie z ziemi nasypem, drewnianych trumien oraz towarzyszących im śladów drewnianych konstrukcji słupowych. Odstępstwo od tej reguły stwierdzono w obiekcie w Skoroszowie, gdzie dodatkowo wystąpiły konstrukcje kamienne w formie kręgu i skupiska kamieni w centrum nasypu (tzw. jądro kamienne). Zawierały one przeważnie spalone szczątki ludzkie, za wyjątkiem jednego obiektu w Kietrze i obiektu ze Skoroszowa, gdzie odkryto zwłoki nie spalone. Kurhany typu B (kietrzańskiego) datowane są przez znajdowane w nich wytwory z brązu na okres C i początki okresu D epoki brązu.

Najliczniejszą grupę reprezentują jednak kurhany konstruowane z ziemi i kamieni. Dotychczas zbadano 29 takich grobów (wykaz 1). W tej grupie obiektów o ile udało się odnaleźć pochówek, stwierdzano przeważnie występowanie zwłok nie spalonych za wyjątkiem kurhanu nr 4 w Mikowicach i jednego z kurhanów w Siemianicach, gdzie odkryto zwłoki spalone. Konstrukcje kamienne w tego typu kurhanach, nazwijmy je typem C (ryc. 3), tworzyły najróżniejsze układy, przede wszystkim pojedynczych, czasami podwójnych kręgów koncentrycznych na obrzeżu nasypu kurhanowego i regularne skupiska okrągłe lub owalne (w Krotoszynie kurhan nr 36 prostokątne) w centralnym punkcie nasypu. W Grabonogu oba elementy połączone były czterema promieniście zbiegającymi się rzędami kamieni. Kurhany typu C datowane są na cały okres użytkowania tego rodzaju grobów w skupisku śląsko-wielkopolskim, to jest na czas od okresu B₂ do okresu D epoki brązu.

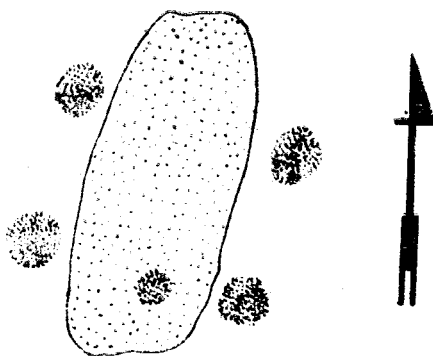
W sensie chronologicznym skupisko śląsko-wielkopolskie użytkowane więc było głównie w okresie C epoki brązu. Wśród 18 cmentarzysk tylko na jednym odkryto grób z okresu wcześniejszego (B₂) a tylko na trzech z okresu późniejszego (D). W tym okresie na obszarze śląsko-wielkopolskim występuje obok kultury łużyckiej także kultura przedłużycka, a na szeregu stanowiskach stwierdzono ślady współżycia ludności o obu kulturach i z tego powodu określenie przynależności niektórych obiektów do którejś z tych kultur bywa trudne. Jednakże z punktu widzenia założonego celu pracy, genezy samych kurhanów, rozróżnienie kulturowe

w ramach jednego skupiska współczesnych sobie obiektów, byłoby zabiegiem niecelowym.

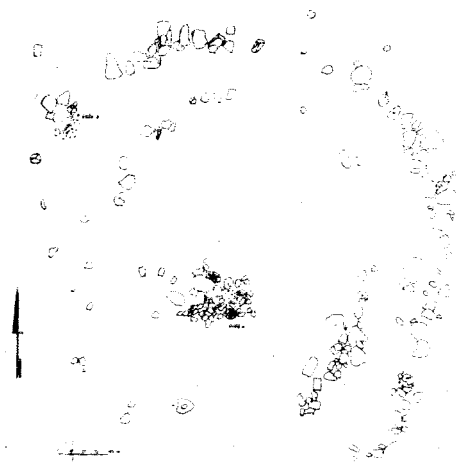
Inne cechy chronologiczne, konstrukcyjne i typologiczne wykazuje zespół kurhanów z obszaru środkowego Nadodrza, zespół ten składa się z 45 stanowisk, na których zbadano co najmniej 85 kurhanów. Z trzy-nastu stanowisk nie dysponujemy informacjami o konstrukcji kurhanów, odnośnie dalszych czterech istnieją informacje o występowaniu pod nasypaniami z ziemi konstrukcji kamiennych, jednakże bez bliższego opisu tych konstrukcji. Co do ementarzysk dla których dysponujemy pełniej-



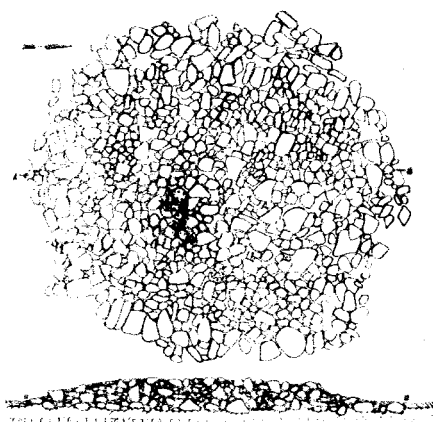
A



B



C



D

szymi informacjami, charakteryzują się one jednolitością konstrukcji.

Kurhany o nasypach ziemnych, bez konstrukcji kamiennych, a więc opisanego powyżej typu A odkryto jedynie na 4 cmentarzyskach (wykaz 2). W obiektach tych składano wyłącznie zwłoki spalone. Kurhany ze Stanów nie zawierały wytworów informujących o chronologii, jednakże poprzez analogie w budowie datuje się je na okres C epoki brązu. Pozostałe kurhany w oparciu o odkrytą w nich ceramikę datuje się na okres D epoki brązu, a jedno z cmentarzysk na okres halszacki A.

Kurhany typu B (z drewnianymi trumnami) na środkowym Nadodrze nie występują.

Najbardziej charakterystyczną formą obiektów środkowonadodrzańskich są natomiast kurhany typu C (wykaz 2). Odkryto je na 30 cmentarzyskach. Najprostsza ich odmiana są obiekty w których pod nasypem z ziemi występują kamienne jądra mieszczące pochówki. Bardziej rozwinięta odmiana kurhanów typu C charakteryzuje się występowaniem obok jądra, także kręgów kamiennych, niekiedy podwójnych. Kręgi te wypełniano niekiedy brukiem z kamieni narzutowych.

Kurhany typu C zawierały wyłącznie pochówki ciepłopalne. Cały ten zespół datowany jest na czas od okresu B epoki brązu po okres halszacki A, przy czym wyróżnić można w tym okresie trzy fazy różniące się intensywnością ich użytkowania. Na fazę wczesną, przypadającą na okres B i C epoki brązu datowanych jest 8 kurhanów, na fazę najintensywniejszego użytkowania, to jest na okres D epoki brązu datowanych jest 47 obiektów, a na fazę schyłkową, przypadającą na okres halszacki A datowanych jest już tylko 5 kurhanów. To zróżnicowanie chronologiczne kurhanów środkowonadodrzańskich pogłębia się jeszcze bardziej jeśli doliczyć nie omówione wyżej obiekty co do których brak jest informacji na temat ich konstrukcji. W tej grupie powyższy podział jest następujący: na fazę pierwszą datowane są obiekty z 2 stanowisk, drugą z 14 stanowisk, trzecią z 1 stanowiska.

Charakterystykę kurhanów środkowonadodrzańskich należy uzupełnić opisem obiektów o konstrukcji niespotykanej w skupisku śląsko-wielkopolskim, a szczególnie charakterystycznej dla skupiska pomorskiego. Obiekty tego typu, nazwijmy je typem D, (ryc. 4), zbudowane były wyłącznie z kamieni, lecz u podstawy nasypu dają się wyróżnić bardziej regularne układy bądź to jądra, bądź kręgu, bądź obu elementów razem. Tak zbudowane kurhany odkryto w Marcinowie (zbadano 10 obiektów) oraz w Pietrzykowie, gdzie w centrum nasypu odkryto kamienną skrzyżnię. Wśród nich, kurhan zbadany w Marcinowie w 1909 roku zawierał wytwory z fazy pierwszej (okres C epoki brązu), pozostałe zaś datowane są na fazę drugą (okres D epoki brązu).

Skupisko kurhanów na terenie Pomorza składa się z 71 stanowisk, na których zbadano co najmniej 151 kurhanów (wykaz 3). Odnosnie 18 stanowisk brak jest danych na temat konstrukcji kurhanów. W tym skupisku nie stwierdzono występowania obiektów typu A i B. Mało licznie reprezentowane są groby typu C (23 kurhany). Podobnie jak na środkowym Nadodrzu posiadały one jądra i wieńce, jednakże stosunkowo częściej występowały tu kamienne bruki w podstawie nasypu lub też kamienne skrzynie z pochówkami.

Wszystkie wymienione kurhany zawierały szczątki ludzkie spalone i wszystkie datowane są na okres halsztacki A, za wyjątkiem 1 obiektu, który pochodzi z okresu D epoki brązu.

Większość kurhanów pomorskich (co najmniej 105) zbudowana była wyłącznie z kamieni (typ D). Wewnątrz kamiennego nasypu dość wyraźnie można wyróżnić różnorakie konstrukcje, czytelne ze względu na regularność układów bądź wyróżniającą się wielkość kamieni użytych do ich zbudowania. I tak wiele obiektów posiadało kamienne bruki w dnie nasypu którym stosunkowo często towarzyszyły kręgi. Szczególnie charakterystycznym elementem kurhanów pomorskich typu D jest występowanie skrzyń kamiennych. Niekiedy zamiast skrzyń budowano kamienne jądro, co stwierdzono w 6 przypadkach. Zjawisku wykluczania się tych konstrukcji kurhanu (skrzyni i jądra) towarzyszy też inna prawidłowość, mianowicie w kurhanach w których stwierdzono występowanie tzw. pochówków bezpopielnicowych, bądź to nie występowały oprócz nasypu żadne konstrukcje kurhanowe (w Bobolinie, Bytowie, Inskim, Dalecinie, kurhan 1, Grabowie, stanowisko 1, kurhan 2 i 3, Tłuczewie, kurhany III, IV, VI, VII, VIII, Wyszomierzu i Warciminie kurhany 1, 2, 3), bądź też tylko bruk na dnie (Brzeźniak, stanowisko 2, kurhan 5) lub bruk i krąg (Brzeźniak, stanowisko 3, kurhany A,B,C). Zapewne do tej grupy kurhanów pozbawionych dodatkowych konstrukcji zaliczyć można dalsze, co do których nie zachowały się informacje na temat formy grobu. Są to obiekty z Maszewka, Piaszczyzny, Przećmina i Sierakowa Sławieńskiego, kurhany 3, 4, 10, 16.

Wszystkie kurhany typu D zawierały spalone szczątki zmarłych za wyjątkiem obiektów z Brzeźniaka, stanowiska 2, kurhan 7 oraz Przyborza, kurhanu 3 gdzie odkryto pochówki szkieletowe.

Chronologia kamiennych kurhanów pomorskich jest względnie zróżnicowana, przy czym obserwuje się stopniowy wzrost ich liczebności w kolejnych fazach. Uwzględniając obiekty typu D, co do których brak jest danych na temat ich wewnętrznej konstrukcji, na fazę pierwszą (okres C epoki brązu) datować można 4 obiekty, na fazę drugą (okres D epoki brązu) 13 obiektów, a na fazę trzecią (okres halsztacki) co najmniej 88 obiektów.

Powyższe informacje pozwalają zarysować następujący czasowo-przestrzenny obraz procesu upowszechniania się kurhanów kultury lużyckiej w Polsce: w pierwszej fazie (okresy B₂ i C epoki brązu) główne skupisko kurhanów znajdowało się na obszarze śląsko-wielkopolskim, gdzie użytkowano różne typy kurhanów (A, B, C) jednocześnie, a poza tym obszarem pojawiają się nieliczne typy i odmiany lokalne. Tę fazę, określimy ją mianem „śląsko-wielkopolskiej”, charakteryzuje zatem zjawisko dywergencji. Jednocześnie z zanikiem kurhanów na obszarze śląsko-wielkopolskim, główne ich skupisko formuje się na środkowym Nadodrzu, gdzie wraz z ilościowym wzrostem obiektów obserwuje się jednocześnie ujednoczenie ich konstrukcji (kurhany typu C). Zwyczaj powszechnego użytkowania jednolitej formy kurhanów (zjawisko konwergencji) przypada na drugą fazę (okres D epoki brązu), którą w związku z tym określić można mianem fazy środkowo-nadodrzańskiej. Z kolei równocześnie z zanikiem zwyczaju użytkowania kurhanów nad środkową Odrą, narasta proces upowszechniania się kurhanów jednolitego typu (D) na terenie Pomorza. Kulminacja tego procesu przypada na fazę trzecią (okres halsztacki A) i może być określana mianem fazy pomorskiej.

Cały opisany powyżej proces, mimo ujęcia go w „mechaniczne” przedziały chronologiczne i terytorialne, ma charakter ciągłego, sukcesywnego narastania i zanikania praktyki budowania kurhanów, w stałym kontakcie społeczeństw poszczególnych terytoriów o czym świadczy „migracja” niektórych typów obiektów charakterystycznych dla poszczególnych skupisk (typu A nad środkową Odrą; typu C na Pomorzu i typu D nad środkową Odrą) oraz fakt chronologicznej zbieżności okresu zanikania zwyczaju użytkowania kurhanów w jednym regionie z okresem nasilania się tego zwyczaju w innym regionie. Procesowi temu towarzyszy zjawisko narastania zwyczaju palenia zmarłych, dające się także obserwować w grobach płaskich.

Zaobserwowane symptomy archeologiczne pozwalają traktować proces upowszechniania się kurhanów w zachodniej Polsce jako rezultat wędrówki z obszarów południowych ku północnym określonej idei, a raczej jej adaptacji w lokalnym środowisku kulturowym, o czym świadczy okres różnokierunkowego rozwoju form realizacji tej idei (w fazie śląsko-wielkopolskiej) oraz względnie długotrwały okres normowania się określonych form (typu C na środkowym Nadodrzu, typu D na Pomorzu), w poszczególnych regionach, z tendencją do kształtowania się cech lokalnych.

Stwierdzenia powyższe wymagają określenia źródła i charakteru tego procesu. W pierwszym rzędzie należy ustosunkować się do sformułowanych dawniej poglądów o użyłtarnym znaczeniu konstrukcji kurhanowych oraz o upowszechnianiu się ich jako rezultacie oddziaływań tra-

dycji kulturowych. Sąd o utylitarnym znaczeniu konstrukcji kurhanowych ukształtował L. F. Zotz pod wpływem badań van Giffena nad tzw. kurhanami palisadowymi z terenu Holandii i Nadrenii (L. F. Zotz, 1934 a, s. 109—111). Budowle te o kształcie nie tylko kurhanów lecz także podłużnych wałów i sześcianów, posiadały znaczne rozmiary a usypywane wyłącznie z ziemi wymagały istotnie umocnień pionowych ścian które wykonywano z dębowego drewna w konstrukcji palisadowej bądź tzw. sumikowo-łątkowej. Odkrycie śladów drewnianych słupów w kurhanach w Mikowicach, nasunęły L. F. Zotzowi wniosek o analogicznej funkcji tych konstrukcji w kurhanach śląskich. Ślady pionowych słupów występujące podobnie jak w Mikowicach w układzie nieregularnym, wewnątrz nasypu odkryto także i w innych kurhanach, np. w Obrocie, Wielkiej Lipie, Olszynie. Śladom tym towarzyszyły jednak z reguły także ślady spalenizny, bądź to w formie węgla drzewnych, bądź warstw popiołów pod nasypami i w jamach, bądź resztek ognisk, a także spalone kości ludzkie, niekiedy także zwierzęce. Interpretuje się je jako pozostałości stosów i styp (T. Malinowski, 1961 b, s. 57). Ślady pionowych słupów odkrywane pod nasypami kurhanów nie można w związku z tym interpretować jednoznacznie jako elementy konstrukcji kurhanu. Funkcję umocnienia nasypu przypisywał także L. F. Zotz kamiennym kręgom. Interpretację tę krytykował już wcześniej T. Malinowski (T. Malinowski, 1961 b, s. 11). Trafność tej krytyki zdaje się poświadczać fakt występowania kamiennych kręgów w kurhanach typu D, a więc o nasypach kamiennych nie ulegających rozmyciu.

Więcej prawdopodobieństwa wykazują wnioski H. J. Eggersa, który w kurhanie w Baniach odkrył warstwę drewnianej „podłogi”, umocnionej polepą. Podobne konstrukcje występują na terenie północnych Niemiec, Holandii i na Bornholmie od schyłku neolitu aż po wczesną epokę żelaza. W kontekście licznych analogii wytworów kulturowych z terenu Pomorza z wytworami tego kręgu, prawdopodobne jest wykorzystanie doświadczeń o tej proweniencji przez budowniczych kurhanu w Baniach. Jednakże zarówno budowle drewniane jak i liczne ślady prac ziemnych tj. orki, rowów, nasypów, interpretowane są w tamtym kręgu jako ślady czynności o znaczeniu symbolicznym (J. Patzold, 1960, s. 189 i n., ryc. 11).

W tym kontekście funkcja konstrukcji kurhanowych wydaje się bardziej złożona niż to sugerował Zotz, a z pewnością funkcje tych konstrukcji różnicowały się wraz z rozwojem samej idei masowego użytkowania kurhanów. W omawianym przypadku terenem formowania się tej idei były obszary położone w górnym dorzeczu Dunaju i Renu (E. Cujanova-Jilkova, 1970, s. 11—14; R. Pittioni, 1954, s. 281). Dla terenów

nadreńskich E. Rademacher wyróżnił następujące fazy rozwoju konstrukcji kurhanów o nasypach ziemnych — 1) z drewnianym kręgiem, 2) z palisadowym kręgiem, 3) z kamiennym kręgiem, 4) z kamiennym jądro, 5) z kamienną obstawą grobu jamowego (E. Rademacher, 1925, s. 119—120). Kurhany typów 1—3 zawierały zwłoki niespalone i były użytkowane od schyłku neolitu do końca III okresu epoki brązu (Monteliusa) — około 1000 r. p.n.e., kurhany typu 4 i 5 zawierały zwłoki spalone i użytkowano je jeszcze w młodszej epoce brązu i wczesnej epoce żelaza (według chronologii Monteliusa — do około 400 r. p.n.e.). Obecnie uważa się, że idea masowego budowania kurhanów drogą kontaktów kulturowych, przenosiła się wzdłuż Dunaju na wschód i nad środkowy Dunaj dotarła w początkach okresu B (Reineckeego) w formie typów 3, 4, 5 (Rademachera), często w postaci lokalnych wariantów tej typologii. W tym właśnie czasie na obszarze Śląska i południowo-zachodniej Wielkopolski notuje się obecność kultur mogiłowych, tzw. „kultury przedłużyckiej”, częściowo w związku z przybyciem grup ludności z dorzecza środkowego Dunaju na obszar południowej części Dolnego Śląska (M. Gedl, 1975, s. 81). Z przybyciem tej ludności należy wiązać formowanie się zwyczaju sypania kurhanów w lokalnym (nadodrzańskim) środowisku kulturowym. Zwyczaj ten jest fragmentem procesu zmiany kulturowej przejawiającego się m.in. w fakcie wytworzenia tzw. ceramiki guzowej. Ceramika ta charakteryzuje się występowaniem na powierzchni naczynia ornamentu w postaci poziomego rzędu stożkowatych wypukłości obwodzonych pojedynczymi, częściej jednak wielokrotnymi, koncentrycznymi kręgami. W ramach badań nad genezą tej ceramiki wykazano jej związek z kultem zmarłych oraz jego symboliczne znaczenie związane z formowaniem się w ówczesnych społeczeństwach południowo-wschodniej Europy, przekonania o boskiej mocy słońca i jego właściwości wpływania na prawa życia i śmierci całej przyrody, w tym i człowieka. Zewnętrznym przejawem kultu słońca był upowszechniający się ówczynie zwyczaj palenia zmarłych (M. Cabalska, 1964, s. 18—44 i n., 1972 s. 3—18). W ramach tych przekonań ceramika guzowa użytkowana była jako symbol magiczny mający prowokować akt zmartwychwstania (M. Kwapiński, 1977). Związek tej ceramiki z kurhanami staje się więc wyrazisty nie tylko poprzez formalne podobieństwo ornamentu guzowego z detalami konstrukcji kurhanów i udział obu wytworów w tym samym wycinku kultury (kulcie zmarłych), lecz również poprzez analogiczny zasięg czasowy i przestrzenny obu zjawisk w Polsce oraz analo-

giczny przebieg procesu upowszechniania się ceramiki guzowej (fazy dywergencji i konwergencji).

Sumując dokonane uwagi odnośnie genezy kurhanów kultury lużyckiej, można sformułować następujące wnioski:

- 1) kurhany obok innych wytworów kulturowych jak ciepłopalny obrządek pogrzebowy czy ceramika guzowa, pojawiają się w dorzeczu Odry w ramach procesu zmiany kulturowej, dokonującej się na gruncie świadomości ówczesnych społeczeństw, szczególnie w zakresie wierzeń religijnych o czym świadczą te właśnie wytwory;
- 2) użytkowanie kurhanów ma charakter procesu unifikowania ich formy;
- 3) proces adaptacji idei masowego użytkowania kurhanów i kształtowania się form o określonej konstrukcji ma więc charakter intencjonalny, mający najprawdopodobniej na celu wyrażenie określonych treści religijnych;
- 4) konstrukcje kurhanu mają więc najprawdopodobniej charakter symboli religijnych.

Pogląd o symbolicznym znaczeniu elementów konstrukcyjnych kurhanów wyrażono w polskiej literaturze już wcześniej, mianowicie M. Kowiańska na marginesie badań w Grabonogu, gdzie autorka ta odkryła wewnątrz kręgów promieniste szeregi kamieni, które nie posiadały żadnego znaczenia konstrukcyjnego oraz A. Szymańska na marginesie badań cmentarzyska kurhanowego w Siemirowicach (A. Szymańska, 1977, s. 318—319; *taż.*, 1981, s. 18).

Mniej złożoną jest kwestia oddziaływań kulturowych tradycji w procesie formowania się zwyczaju masowego użytkowania kurhanów. Wielokrotnie użyte określenie „zwyczaj masowego użytkowania kurhanów” ma tutaj na celu podkreślenie, że analizowane zjawisko w swojej masowości jest szczególnie charakterystyczne dla omawianego okresu. Nie znaczy to jednak, że idea kurhanu nie była znana na ziemiach polskich w okresach wcześniejszych. Pomijając dawniejsze przykłady z okresu neolitu, kiedy to użytkowano tzw. groby megalityczne, wśród których część posiadała nasypy ziemne oraz regularne kurhany z młodszego okresu tej epoki, zwraca uwagę fakt, że już w początkach epoki brązu (okres A. Reinecke'go), w dorzeczu Odry występują kurhany o bardzo znacznych rozmiarach, interpretowane jako grobowce wodzów plemiennych. Analogiczną interpretację odnośnie omawianych tutaj kurhanów z cmentarzyska w Kietrze sformułował M. Gedl, opierając się na podobieństwie do sytuacji stwierdzonej w obrębie kultury Čaka (Gedl, 1978, s. 302; Pivovářova, 1965, s. 152). Godząc się z tymi interpretacjami odnośnie wymienionych przypadków, musimy zarazem zastrzec, że nie daje się ona odnieść w sposób uniwersalny do sytuacji stwierdzonej w obrębie

kultury łużyckiej, gdyż brak obecnie danych aby jakakolwiek kategoria z zakresu stratyfikacji ówczesnych społeczeństw odpowiadała tego rodzaju masowemu ich występowaniu, tym bardziej że nie obserwuje się różnic w wyposażeniu grobów kurhanowych a grobów pozbawionych nasypów, co dla tego rodzaju interpretacji jest argumentem zasadniczym.

Problem oddziaływania tradycji kulturowych w zakresie kształtowania kurhanów przez ludność o kulturze łużyckiej ma więc sens dwójaki. W sensie idei kurhanu jako grobu, tradycje kulturowe mogły być czynnikiem ułatwiającym kształtowanie się tego zwyczaju, natomiast w sensie szczegółowszych intencji dla których budowano te kurhany, tradycja kulturowa nie zawierała żadnych inspiracji. Inspiracje te znajdowały się natomiast w kręgu tzw. kultury przedłużyckiej. Sąd T. Malinowskiego o genezie kurhanów kultury łużyckiej jako skutku oddziaływań kulturowych tradycji, sformułowany został ponad 20 lat temu i bazował na ogólnie wówczas respektowanym przekonaniu, że tzw. kultura przedłużycka stanowiła fazę przejściową pomiędzy kulturą łużycką a kulturami dawniejszymi (stąd jej nazwa). Obecnie kultura przedłużycka uważana jest za jedną z cyklu kultur mogiłowych i częściowo współczesną kulturze łużyckiej (B. Gediga, 1978, s. 168), zatem dawniejsze hipotezy odnośnie wpływu kulturowych tradycji na rozważane tu zjawisko, straciły swoją podstawę.

Dawne koncepcje dotyczące funkcjonowania kurhanów wymagają więc zastąpienia ich hipotezami bardziej aktualnymi, szczególnie objaśniającymi dlaczego część społeczeństwa o kulturze łużyckiej użytkowała tę właśnie formę grobu, inna zaś wyłącznie groby płaskie. Uderzającym jest bowiem zjawisko, że kurhany występują bądź to w formie odrębnych nekropoli, bądź cmentarzysk zawierających obok nich także groby płaskie. Występują także nekropole składające się wyłącznie z grobów płaskich.

W wyjaśnieniu tej kwestii pomocna jest hipoteza o symboliczno-religijnym znaczeniu konstrukcji kurhanowych. Wśród licznych form tych konstrukcji można wyróżnić zespół następujących wyobrażeń symbolicznych: 1) krąg (krąg kamienny), 2) kręgi koncentryczne, 3) krąg z punktem centralnym (kamienne jądro lub skrzynie), 4) krąg z 4 promieniami tzw. koło czterostpicowe (w Grabonogu), 5) koło (krąg wypełniony brukiem), 6) stożek (nasyp kurhanu).

Symbole o kształcie koła lub kręgu rozpowszechnione były na terenie całej Europy prahistorycznej a w Polsce szczególnie masowo pojawiły się na przełomie epoki kamienia i brązu. Symbole te występowały w najróżniejszych formach, rytów na wytworach ceramicznych, metalo-

wych, z kości, bursztynu a także w postaci samodzielnych wyobrażeń, w formie ozdobnych zawieszek, elementów ozdób oraz kultowych wózków.

Przez religioznawców są one interpretowane jako znaki solarne, wyobrażające, bądź to samą tarczę słoneczną, bądź boskie właściwości słońca, na przykład krąg uważany jest za znak symbolizujący kosmiczny „kołobieg”, stałą, cykliczną przemianą zjawisk przyrodniczych umierania i ponownego odradzania się bytu w nieskończonej ilości kolejnych cykli, dzięki życiodajnym właściwościom słońca. Znaki o kształcie kręgu uważane są także za wyobrażenia nieśmiertelności słońca, które schodząc codziennie do podziemnego świata zmarłych, nieodmiennie, codziennie o wschodzie świat ten opuszcza a zatem nie rządzą nim prawa śmierci, ponieważ bóg jest nieśmiertelny. Podobnie koło czterostopcowe wyobraża następstwo pór roku a więc wyznacza cykl rodzenia się i umierania. Symbol stożka wyobrażał natomiast bóstwo żeńskie, tzw. Wielką Matkę (w Grecji starożytnej boginią Demeter), panią urodzaju, obfitości, płodności a zarazem śmierci. Znak stożka wywodzi się z symboliki rogu bydlęcego. Jego reminiscencje (np. róg obfitości) przetrwały w tradycji do czasów historycznych (M. Eliade. 1966).

Wyobrażenia religijne społeczeństw o kulturze łużyckiej cechował synkretyzm, to jest skojarzenie elementów kultu solarnego, właściwego społeczeństwom patriarchalnym z elementami kultu Wielkiej Matki (o charakterze lunarnym), stąd też na gruncie kultu zmarłych obie grupy wyobrażeń występowały wspólnie, jako niezbędne pierwiastki (męski i żeński) do ponownego kreowania zmarłego, zgodnie z prawami cyklicznego rodzenia się i umierania (W. Szafrński, 1979, s. 144 i nast.).

W tym kontekście właśnie kurhan był formą grobu najpełniej realizującą intencje wyposażenia zmarłego w odpowiednią ilość znaków magicznych mogących prowokować bóstwo (lub bóstwa) do ponownego powołania zmarłego do życia. Interpretacja powyższa pozwala wyjaśnić masowość występowania kurhanów.

W okresie funkcjonowania kurhanów notuje się znaczny rozwój form przedmiotowych oznak kultowych, opartych zarówno na motywach geometrycznych jak i figuralnych (flory, fauny, antropomorficznych) a często w drodze kojarzenia znaczeń także fantastycznych (np. ptactwo rogate, ptactwo czworonożne) (B. Gediga. 1970). Uniwersalną cechą wyobrażeń religijnych wyrażanych przez te symbole były także treści natury ontologicznej (o genezie człowieka, o sensie jego bytu, jego losie itp.), odnoszące się również do zbiorowości ludzkich. Z tego powodu części przedmiotowych oznak kultowych przypisywać można także funkcje

znaków wyróżniających zbiorowości, symboli wyrażających więź określającą przynależność do grupy społecznej.

W sytuacji społeczeństw o kulturze łużyckiej, zorganizowanych w związkach rodowych lub wielkorodzinnych (rodziny 3—4 pokoleniowej), z których każdy dysponował odrębną ekumeną gospodarczą, odrębnym cmentarzyskiem i odrębnym systemem osad, poszczególne formy oznak kultowych rejestrowałyby więź wielkorodzinną. Stąd też kurhany na cmentarzyskach rodowych mogły występować obok grobów płaskich (grobów innych wielkich rodzin), bądź też jako wyłączna forma grobu na danym cmentarzysku. Hipotezę tę potwierdza obserwacja, że szereg kurhanów nosi charakter grobów rodzinnych, użytkowanych jeszcze często kilkakrotnie po momencie jego wybudowania i złożenia w nim pierwszego zmarłego.

Bilansując rozważania zawarte w artykule, można sformułować wniosek, że kurhany z epoki brązu w dorzeczu Odry są wytworem procesu krytycznego i twórczego przekształcania obcych doświadczeń kulturowych przez społeczeństwa zamieszkujące te tereny, są zarazem dokumentem względnie „wysublimowanej” wiedzy o świecie, w ramach której spełniały funkcje symboli magicznych wyrażających pragnienie przywrócenia do życia złożonych w nich zmarłych.

I. WYKAZ KURHANÓW W AGLOMERACJI ŚLĄSKO-WIELKOPOLSKIEJ

Lp.	Miejscowość -gmina	Nr sta- nowis- ka	Nr kurha- nu	Typ	Konstrukcje kurhanu								Grób		Chro- nolo- gia	Uwagi literatura źródłowa	
					zie- mne		dre- wnia- ne		kamienne				Nieopisane	Sziel.			Ciałop.
					Nasyp	Jama	Słupy	Trumny	Jądro	Bruk	Krag	Nieop.					
1	2	3	4	5	6	7	8	9	10	11	12	13	14	15	16	17	18
1.	Dąbrowa, Śrem	b.n.												×		BC	Arch. MAW, inw. 283:23
2.	Glišnica, Odolanów	b.n.												×		BB ₂	Gedl 1975, s. 107
3.	Gogołowice, Milicz		z 1933 r.	C	×	×									×	BC	Zotz, 1934 a
4.	Grabonóg, Piaski	b.n.		C	×	×			×						×	BC	4 promieniste pas- ma kamieni M. Ko- wińska, 1951.
5.	Hněvošice okr. Opava	b.n.		A	×	×									×	BC/BD	Přehled Výzkumu, 9:1961
6.	Kietrz, Loco	1	OG.	B	×		×	×							×	BC	86 kurhanów, 1 szkielet
7.	Krotoszyn, Loco	b.n.	35 36	C C	×				×						×	BC BC	Kostrzewski, 1924 j. w.
8.	Łatkowa, Milicz	b.n.	z 1924 r.		×				×					×		?	AS, t. I 1926, s. 270
9.	Łazy Wiel- kie, Wińsko	b.n.												×	×	BC	Zotz, 1930, AS, t. II, s. 61
10.	Mikowice, Namysłów	b.n.	1 4 18	B C C C C	×	×	×	×							×	BC BD BD	Zotz, 1930, 1934 a 1936, 1937
11.	Obrót, Oleśnica	b.n.	1 2 3 4 5 6	C C C C C C	×	×			×						×	BC BC BC BC BC BC	Richthofen, 1926 s.142—146

2. WYKAZ KURHANÓW W AGLOMERACJI ŚRODKOWONADODRZAŃSKIEJ

Lp.	Miejscowość-gmina	Nr stanowiska	Nr kurhanu	onstrukcje Kurhanu										Grób		Chro- no- logia	Uwagi, literatura źródłowa
				Typ	zie- mne		kamienne					Nieopisane	Ciałop.	Szkieł.			
					Nasyp	Jama	Jądro	Bruk	Kregi	Nasyp	Nieop.						
1	2	3	4	5	6	7	8	9	10	11	12	13	14	15	16	17	
1.	Bielice, Torzym	b.n.	Og.	C	×		×		×				?		BD	opis ogólny kurhanów. Z.F.E. XXII. Verh., s. 370	
2.	Bobrowniki, Otyń	b.n.			×							×				Abl 1931, s. 12	
3.	Bobrówko, Torzym	b.n.	b.n.	C	×		×						×	×	BD	ZFE. XX. Verh. s. 437 opis ogólny 4	
4.	Bożnów, Zagań	b.n.	Og.		×								×	×	BD	kurhanów, Kleemann 1979	
5.	Broniszów, Kozuchów	b.n.	I	C	×		×							×	BC	Seger, 1909, s. 37—39	
			II	C	×		×			×				×	BD		
6.	Brzoza, Strzelce Kraj.	b.n.	b.n.	C	×					×				×	BC	Bohm, 1935, s. 112, 122	
7.	Buków, Sulechów	1	b.n.	C	×	×						×	×	×	BC	Dobrindt, 1941	
8.	Buków, Sulechów	2	I	C	×					×			×	×	BD	Kwapiński, 1973	
9.	Cielmów, Tuplice	b.n.	Og.	C	×					×				×	BD	Opis ogólny 7 kurhanów, ZFE XV, Verh., s. 426	
10.	Debrznica, Torzym	b.n.	I	A	×									×	BC	Buchholz, 1925	
			II	A	×	×								×	BC		
			b.n.	C	×		×			×				×	BD	Bohm. 1935, s. 126	
11.	Długie, Szprotawa	b.n.										×			BC	Richtchofen, 1925, s. 69	
12.	Droszków, Zabór	b.n.			×					×			×		BD	Abl VIII., s. 90; s. 18	
13.	Drożków, Żary	b.n.	Og.	C	×					×			×		BD	Marschalleck, 1934, s. 70	
14.	Zasieki (Forst)	b.n.	b.n.	C	×		×			×			×	×	BB	Bohm, s. 35, 54, 112	
15.	Gareja, Lubsko	b.n.											×		BD	N.M. XXVI, s. 124	
16.	Gościm, Drezdenko	b.n.	b.n.	C	×		×							×	BD	Bohm. 1935, s. 124	
17.	Grabice, Gubin	b.n.	Og.		×		×								BD	LMNF, s. V tabl. 2, 27	
18.	Hetmanice, Wschowa	1											×	×	BD	Pfützenreiter, 1933, s. 45	

1	2	3	4	5	6	7	8	9	10	11	12	13	14	15	16	17
19.	Horno (NRD)	b.n.	b.n.	C	X		X						X		BD	Bohm, 1935, s. 124
20.	Jasionna, Jasień	b.n.	Og.	C	X							X	X		BC/BD	Bohm, 1935, s. 125
21.	Jeziorna, Nowa Sól	b.n.	I	C	X		X						X		HaA	Nowothnig, 1936
22.	Kalinowo, Skąpe	b.n.	b.n.	C	X		X								HaA	Archiwum MAP
23.	Kieselwitz (NRD)	b.n.	I	C	X		X		X				X		BD	Bohm, 1935, s. 36—37
			II	C	X		X		X				X		BD	
24.	Koźła, Świdnica	b.n.	I	C	X		X		X				X		BD	Seeger, 1909, s. 36—37
			II	A	X								X		BD	
25.	Luboszyce, Gubin		88	C	X			X	X				X		BD	Domański, 1977
			163	C	X			?					X		BD	
26.	Marcinów, Brzeźnica	2	b.n.	D		X			X		X		X		BC	Schlesien, 1913, s. 93
			2/1913/	D							X		X		BC	Kleemann, 1979, s. 305
			3/1914/	D							X		X		BD	307, Richthofen, 1925, tabl. 11 d.
			4/1914/	D							X		X		BD	
			6/1916/	D							X		X		BD	
			15	D			X		X		X		X		BD	Kwapiński, 1977
			24	D		X			X		X		X		BD	
			28	D			X		X		X		X		BD	
			36	D			X		X		X		X		BD	
			43	D			X		X		X		X		BD	
27.	Mirocin Dolny, Koźuchów	1	z 1925	C	X	X			X				X		HaA	Raschke, 1926
			II, V, VI	A	X								X		HaA	Arch. MAW, nr 1125—1127/25;
			z 1930	A	X								X		HaA	2584-2592/1930
			z 1972	A	X								X		HaA	I.A., 1972
28.	Mirocin Średni, Koźuchów	4	z 1972	C	X		X						X		HaA	I.A., 1972
29.	Myszęcin, Szczaniec	3	b.n.	C	X		X						X		BD	Bohm, 1935, s. 68
			b.n.	C	X						X		X		HaA	Kołodziejcki, 1965
30.	Niegostawice, loco	b.n.	b.n.	C	X		X		X			X			BD	Arch. MAW nr 151:25
31.	Olszyniec, Żary	b.n.	b.n.	C	X		X		X	X					BC	Bohm, s. 35, 112
		1	1	C	X				X						BD	Malinowski, 1959
			2	C	X				X						BD	
			3	C	X				X						BD	Zeylandowa, 1962
			4	C	X				X						BD	
			5	C	X				X						BD	
			6	C	X				X						BD	
			7	C	X				X						BD	

3. WYKAZ KURHANÓW W AGLOMERACJI POMORSKIEJ

Lp.	Miejscowość- -gmina	Nr stano- wiska	Nr kurha- nu	Typ kurhanu	Konstrukcje kurhanu								Grób		Chro- nolo- gia	Uwagi literatura źródłowa	
					Ziemny nasyp	kamienne					Nieopisane	Nieopisane	Ciałopalny	Szkieletowy			
						Jadro	Bruk	Krag	Nasyp	Skrzynia							
1	2	3	4	5	6	7	8	9	10	11	12	13	14	15	16	17	
1.	Banie, loco	b.n.	b.n.	D			×		×				×		H _a A	warstwa drewnia- nej podłogi: Eg- gers, 1936	
2.	Barnisław, Kołbaskowo	b.n.	b.n.	D					×	×					H _a A	Kostrzewski, 1958, s. 250	
3.	Binowo, Stare Czarnowo	b.n.	b.n.	D					×		×				H _a A	Kostrzewski, 1958, s. 251	
4.	Bobolin, Kołbaskowo	b.n.	b.n.	D					×		×				H _a A	Monatsbl. 1892, s. 50—51	
5.	Borzęcin, Dębica Kasz.	b.n.	b.n.	D					×	×					H _a A	Kostrzewski, 1958, s. 252	
6.	Brzeźniak, Węgorzyno	2	5	D	×		×		×				×		BD	Wolągiewicz, 1961	
7.	Brzeźniak, Węgorzyno	3	6	C											BD?	"	
			7	D			×		×						BC	"	
			1	D				×		×	×			×		H _a A	Eggers 1936, s. 17
			2	D				×		×	×			×		H _a A	—19
			4	D						×	×	×					
8.	Buczek, Białogard	b.n.	A	D		×		×	×	×					H _a A	Eggers, 1935	
			B	D				×	×	×					H _a A	"	
			C	D				×	×	×					H _a A	"	
9.	Buk, Dobra Szc.	b.n.	b.n.	C	×	×		×		×				H _a A	Eggers, 1936, s. 20—21		
10.	Bytowo Ińskie, Dobrzany	b.n.	og.	D				×			×			H _a A	Verh., 1888, s. 265 —266		
11.	Czystawoda, Stężyca	b.n.	b.n.	D			×	×	×				×		H _a A	Amtl. Ber., 1898, s. 38—39	
12.	Dalęcino -Szczecinek	b.n.	1	D				×					×		H _a A	Eggers, 1936	

1	2	3	4	5	6	7	8	9	10	11	12	13	14	15	16	17
13.	Dąbrowa, Świerzno	b.n.	og.									×			H _a A	Eggers, 1936, s. 15
14.	Dąbrowa, Sianów	b.n.	b.n.												BC	Kostrzewski, 1958, s. 10
15.	Dretyń, Miastko	b.n.	b.n.	D							×				BD	„ s. 264
16.	Dubowo, Stężycza	b.n.	b.n.		×	×	×	×					×		H _a A	Amtl. Ber., 1897, 28—29
			5									×			H _a A	Kostrzewski, 1958, s. 264
			6									×				
17.	Gapowo, Stężycza	b.n.	I	D			×	×	×						H _a A	Amtl. Ber., 1898, s. 38, 1895, s. 35—36
			II	D					×						H _a A	
			III	D			×	×	×	×					H _a A	
			IV	D	×	×		×	×		×				H _a A	
			V	C	×	×									H _a A	
			VI	C			×	×	×						H _a A	
18.	Glinna, Stare Czarnowo	b.n.	og.	D					×	×					H _a A	Kostrzewski, 1958, ryc. 27, 29, 34, 38, 45, 81
19.	Gniewino, loco	b.n.	I	D						×					H _a A	Stubenrauch, 1898
			II	D						×					H _a A	„
			III	D						×					H _a A	„
			IV	D					×	×					H _a A	„
			V	D						×					H _a A	„
			VI									×				„
			VII									×				„
			VIII									×				„
20.	Grabowo, Biały Bór	3	1	D					×	×					H _a A	Lachowiczowa, 1967
			2	D					×	×			×		H _a A	„
			3	D					×	×			×		H _a A	„
21.	Grabowo, Biały Bór	1	1	D					×	×	×		×		H _a A	Lachowiczowie, 1968
			2	C	×						×		×		H _a A	„
			3	C	×		×						×		H _a A	„
			4	C	×			×		×			×		H _a A	„
			5	C	×			×					×		H _a A	„
			6	D				×	×		×		×		H _a A	„
			7	D					×	×			×		H _a A	„
			8	D					×	×			×		H _a A	„
			9	D					×	×			×		H _a A	„
			10	D					×	×			×		H _a A	„

1	2	3	4	5	6	7	8	9	10	11	12	13	14	15	16	17
			11	D				×	×				×		H _a A	
			12	C									×		H _a A	
			13	D	×				×				×		H _a A	
			14	D					×				×		H _a A	
22.	Grabowo, Biały Bór	2	1						×		×		×		H _a A	Lachowicz, 1967
			2						×				×		H _a A	
			3						×				×		H _a A	
23.	Kluczewo, Stargard Szczec.	1	b.n.												H _a A	Kurhan neolityczny w nim grób H _a A. Dorka 1932, s. 148
24.	Kołacz, Połczyn Zd.	b.n.	b.n.							×					H _a A	Kurhan? Kostrzewski, 1958, s. 354
25.	Kołczygówki, Miastko	b.n.	og.									×			BD—	Eggers, 1936, s. 23
26.	Krosnowo, Borzytuchom	b.n.	b.n.										×		H _a A	Kostrzewski, 1958, s. 280
27.	Lutówko, Sępólno Kraj.	b.n.	b.n.										×		BD	Kostrzewski, 1958, s. 285
28.	Lebień, Damnica	1	op.	D					×						H _a A	Archiwum Kostrzewskiego
29.	Łętowo, Sławno	b.n.	b.n.										×		H _a A	Kostrzewski, 1958, s. 286
30.	Ługowina, Resko	b.n.	b.n.										×		H _a A	Malinowski, 1961, s. 121
31.	Malczkowo, Potęgowo	b.n.	b.n.										×		BD	NDV 1932, s. 61
32.	Maszewko, Maszewo	b.n.	b.n.						×				×		BC	Monatsbl., 1894, s. 55 i in.
33.	Mechowo, Golczewo	b.n.	b.n.	D					×						H _a A	Kostrzewski, 1958, s. 288
34.	Motarzyno, Dębica Kasz.	b.n.	1	D									×		BD	EuF, 1938, s. 20, 21
35.	Niestępowo, Żukowo Gd.	b.n.	og.										×		H _a A	Malinowski, 1961 s. 122
36.	Oskowo, Cewice	b.n.	b.n.	D					×	×					BD	Kostrzewski, 1958, s. 297
			1	D		×			×	×					BD	
			2	D					×	×	×				BD	
37.	Piasecznik, Cedynia	5	og.	D					×	×					H _a A	Dorka, 1932, s. 172—173
		6	og.	D					×						H _a A	EuF, 1938, s. 19

1	2	3	4	5	6	7	8	9	10	11	12	13	14	15	16	17
38.	Piaszczyna, Miastko	b.n.	b.n.	D					×	×	×				H _a A	Eggers, 1936, s. 24
39.	Piaszno, Tuchomie	b.n.	3 15	D D				×	×	×					H _a A H _a A	Petsch, 1937
			IX	D					×	×					H _a A H _a A	" "
40.	Poczernin, Stargard	b.n.	b.n.	D					×	×					H _a A	Kostrzewski, 1958, s. 301
41.	Podole Wielkie, Główczyce	b.n.	b.n.	D						×						"
42.	Pomysk Mały, Pomysk Wielki	b.n.													BC/BD	Eggers, 1938, s. 20
43.	Prusewo, Wierzchucin	b.n.		D								×			H _a A	Lissauer, 1981, s.108
44.	Przećmino, Charzyno	b.n.							×			×			BC	Archiwum J. Kostrzewskiego
45.	Przyborze, Łobzowo	b.n.	1 3 4	D D D					×	×				×	BD BD BD	Eggers, 1936, s. 23
46.	Radowo Małe, Loco	b.n.	og.									×			H _a A	EuF. 1942, s. 42
47.	Ratajki, Siecimín	b.n.	b.n.									×			H _a A	Eggers, 1936, s. 24
48.	Rosocha, Polanów	b.n.	b.n.									×			H _a A	Kostrzewski, 1958, s. 309
49.	Rybionek, Ińsko	b.n.	1976 r.	D					×	×					H _a A	EuF, 1936, s. 14—15
50.	Rychówko, Podwilcze	b.n.	b.n.	D					×	×			×		H _a A	Eggers, 1936, s. 2
51.	Sępólno Wielkie, Mały Bór	b.n.	og.	D					×	×					BD	Malinowski, 1961 s. 123
52.	Siemirowice, Cewice	b.n.	I II C I II VI VII VIII IX XI XIII XX XXI XXII XXIV XXVI	D D D D D D D D D D D D D D D D					×	×			×	×	H _a A H _a A H _a A H _a A H _a A H _a A H _a A H _a A H _a A H _a A H _a A H _a A H _a A	EuF, 1938, s. 21 " Szymańska, 1977, s. 247—342

1	2	3	4	5	6	7	8	9	10	11	12	13	14	15	16	17
			XLIV	D				×	×	×			×		H _a A	
			XLV	D	×	×			×	×			×		H _a A	
			LXI	D	×			×	×	×			×		H _a A	
53.	Sierakowo	b.n.	3	D					×	×			×		H _a A	Petsch, 1937, s. 42
	Sławieńskie, Lejkowo		10	D					×	×			×		H _a A	
54.	Siodłonie,	b.n.	I	D		×		×	×	×			×		H _a A	NDA, 1904, s. 17—21
	Główczyce		II	D		×			×	×			×		?	"
			IX	C	×				×	×			×		H _a A	"
			X	C		×			×	×			×		BD	"
			XIV	D		×		×	×	×			×		H _a A	"
			og.									×			BC	"
55.	Skórzewo,	b.n.	I	D					×	×			×		H _a A	Archiwum
	Cewice		II	D					×	×			×		H _a A	Kostrzewskiego
56.	Słonowice, Brzeźno	b.n.	og.	D					×	×			×		H _a A	NDV, 1931, s. 97
57.	Staw, Loco	b.n.	b.n.	C	×	×		×		×			×		H _a A	B. Stud., 1980,
															H _a A	s. 261—264
58.	Stężycza, Loco	b.n.	I	C	×			×	×				×		H _a A	Amtl. Ber., 1896, s.
			II	D		×	×	×	×				×		H _a A	34—35 1899, s. 28—29
			III	C	×	×		×	×				×		H _a A	"
			IV	D		×	×	×	×				×		H _a A	Amtl. Ber., 1898, s. 39
			V	D	×		×	×	×				×		H _a A	"
			VI	D				×	×	×			×		H _a A	"
59.	Stężycza	b.n.	b.n.	D				×	×	×			×		H _a A	Archiwum
	Szlachecka, Stężycza														H _a A	Kostrzewskiego
60.	Storkowo, Ińsko	b.n.	b.n.	D					×	×					H _a A	P.Z., 1910, s. 156
61.	Sucha, Barlinek	b.n.	b.n.	D					×	×			×		H _a A	ZfE, 1875, s. 25—26
62.	Tagowie,	b.n.	Og.	D	×			×		×					H _a A	Kostrzewski, 1958,
	Niezabyszewo														H _a A	s. 329—330
63.	Tłuczewo,	b.n.	I	D					×	×			×		H _a A	Kostrzewski, 1958,
	Strzepcz														H _a A	s. 330—331
			II	D					×	×			×		H _a A	
			III	D					×	×			×		H _a A	
			IV	D					×	×			×		H _a A	
			V	D					×	×			×		H _a A	
			VI	C					×	×			×		H _a A	
			VII	D					×	×			×		H _a A	
			VIII	D					×	×			×		H _a A	
64.	Trzebielino,	b.n.	b.n.									×			H _a A	Kostrzewski, 1958,
	Loco														H _a A	s. 332
65.	Warcimino,	b.n.	1	D					×	×			×		H _a A	Monatsbl. 1892,

1	2	3	4	5	6	7	8	9	10	11	12	13	14	15	16	17
	Mikorowo		2	D					×				×		H _a A	s. 154—156
			3	D					×				×		H _a A	
66.	Banino Warzenko,	b.n.	4	D	×	×							×		H _a A	
			3	D				×	×				×		BD	Verh. 1899 s. 139—140
			4	D					×	×	×		×		BD	
67.	Węgorza, Strzelewo	b.n.	b.n.	C			×		×		×		×		H _a A	NDV, 1940, s. 178—179
68.	Wyszomierz, Loco	b.n.	b.n.						×				×		H _a A	Eggers, 1936, s. 16
69.	Żabno, Wąldowo	b.n.	Og.				×		×				×		H _a A	Kostrzewski, 1958, s. 332
70.	Żukowo, Loco		b.n.		×	×		×					×		H _a A	Kostrzewski, 1958, s. 345
71.	Żyhlikowo, Łoźnica		B F					×	×				×		H _a A H _a A	Archiwum Kostrzewskiego

WYKAZ LITERATURY I SKRÓTÓW

- As = Altschlesien, Wrocław.
- Ab1 = Altschlesische Blätter, Wrocław.
- Amtl. Ber. = Amtlicher Bericht über die Verwaltung der naturhistorischen, archaeologischen und athropologischen Sammlungen des Westpreussischen Provinzial-Musums, Gdańsk.
- Arch. Kostrzewskiego = Archiwum prof. Józefa Kostrzewskiego w Wojewódzkiej i Miejskiej Bibliotece Publicznej w Zielonej Górze.
- Archiwum MAP = Archiwum Muzeum Archeologicznego w Poznaniu.
- Archiwum MAŚN = Archiwum Muzeum Archeologicznego Środkowego Nadodrza w Zielonej Górze.
- Archiwum MAW = Archiwum Muzeum Archeologicznego we Wrocławiu.
- B. Stud = Baltische Studien, Szczecin.
- Bohm, W.
1935: Die ältere Bronzezeit in der Mark Brandenburg, Berlin — Leipzig.
- Buchholz, F.
1925: Zur älteste und ältere Bronzezeit der Neumark, (w:) Studien zur Vorgeschichtlichen Archaeologie, Leipzig, s. 93—103.
- Cabalska, M.
1964: Zagadnienie obrządku ciałopalnego, Wiadomości Archeologiczne, t. 30, s. 18—44.
1972: Ze studiów nad systemami religijnymi związanymi z obrządkiem ciałopalnym (próba rekonstrukcji), Wiadomości Archeologiczne, t. 36, s. 3—18.
- Čujanova-Jilkova, E.
1970: Mittelbronzezeitliche Hügelgräberfelder in Westböhmen, Archeologicke studijni materialy, t. 8.
- Dobrindt, O.
1941: Tätigkeitsbericht des stadlichen Bezirkpflegers im Kreise Züllichau-Schwiebus, NdV. R17,
1941: Von Hügelgräber und Bronzenadeln in Buckow, Kr. Züllichau-Schwiebus, NdV, T. XVII, s. 197—200.
Vorgeschichtliche Funde in Kreises Schwiebus. Maszynopis nie publikowany. Archiwum MAP.
- Domański, G
1977: Groby z epoki brązu odkryte na cmentarzu w Luboszycach, pow. Lubsko. Materiały Komisji Archeologicznej LTN, t. 3, s. 591 i nast.
- Dorka, G.
1939.: Urgeschichte des Weizacker Pyritz, Szczecin.
- Dušek, M.
1969: Bronzezeitliche Gräberfelder in der Sudwestslovekei, Bratislava.
- Eggers, H.
1936: Das Gräbfeld und Vogelwagen von Rosenfeld-Abbau, Heimatkalender für den Kreis Regenwalde, s. 67.
1938: Das älterbronzezeitliche Gräberfeld von Spinkatten, Beiheft zum Z u F.

- 1935: Das Gräberfeld von Rosenfelde-Abbau, Kr. Regenwalde, Monatsblätter, s. 173 in.
- 1936: Die Hügelgräber von Klein Reichow, Aus dem Lande-Belgrad R. 15. s. 2
- 1936: Fürstengrab von Bahn Kreis Greifenhagen und die germanische Landeskunde in Pommern, Baltische Studien, Neue Folge, t. 38, s. 1—47.
- 1938: Die vor-und frühgeschichtliche Denkmäler. (w:) Bronisch, G. Die Kunst und Kunstdenkmäler der Provinz Pommern, Kreis Bütow, Szczecin, s. 20—21.
- Eliade, M.
1966: Traktat o historii religii, Warszawa.
- EuF = Erwerbungs-und Forschungsberichte, Szczecin.
- Fellman, J.
1977: Kurhany kultury łużyckiej z IV—V okresu epoki brązu w Siemirowicach, gm. Cewice i ich geodezyjna inwentaryzacja powierzchniowa, Pomorania Antiqua, t. VII, s. 17—76.
- Gediga, B.
1970: Motywy figuralne w sztuce ludności kultury łużyckiej, Wrocław-Warszawa-Kraków.
1978: Starszy okres epoki brązu na zachodnich ziemiach polskich w zasięgu kultury przedłużyckiej, Prahistoria Ziem Polskich, t. III, Wczesna epoka brązu, Wrocław-Warszawa-Kraków-Gdańsk.
- Gedl, M.
1975: Kultura przedłużycka, Wrocław-Warszawa-Kraków-Gdańsk.
1979: Stufengliederung und Chronologie des Gräberfeldes der Lausitzer Kultur in Kietrz. Prace Archeol. z. 27.
1966: Wczesnolużyckie groby kurhanowe na cmentarzyskach w Kietrz, pow. Głubczyce. Prace Archeol. t. 8, s. 61—72.
1978: Wczesnolużyckie pochówki ciałopalne ze śladami trumien drewnianych na cmentarzysku w Kietrz, woj. Opole, Archeologia Polski, t. XXIII, s. 277—302.
- Giffen, v., A. E.
1940: Die Bauart der Einzelgräber, Mannus Bibliothek nr 44, Leipzig.
- Gładkowska-Rzeczycka, J.
1977: Analiza antropologiczna ciałopalnych szczątków kostnych ludzkich z kurhanów kultury łużyckiej w Siemirowicach, gm. Cewice, Pom. Art. t. VII, s. 343—364.
- Götze, A.
1897: Die Vorgeschichte Neumark, Würzburg.
- Halsten, R., Zahn, G.,
1919/1922: Die steinzeitlicher Gräber der Kreises Pyritz, Mannus t. 11/12, s. 104 i nast.
- Hügelgräber = Hügelgräber bei Merzdorf, kr. Sagan, Schlesien, t. VII (1914), s. 93.
- I. A. = Informator Archeologiczny.
- Jahn, M.
1914: Hügelgräber bei Merzdorf, kr. Sagan, Schlesien, t. VII, s. 93.
- Jentsch, H.
1888: Die Hügelgräber der Niederlausitz, NM, s. 185, 305, 430,

- Kleemann, O.**
1934: Die mittlere Bronzezeit in Schlesien, Breslau.
1978: Die mittlere Bronzezeit in Schlesien (1936), Bonner Hefte nr 10/11.
- Kołodziejcki, A.**
1965: Materiały do osadnictwa kultury łużyckiej z Myszęcina, pow. Świebodzin, Materiały Komisji Archeologicznej LTN, t. 1, s. 138—146.
- Kostrzewski, J.**
1958: Kultura łużycka na Pomorzu, Poznań.
1924: Kurhany II okresu epoki brązowej w okolicy Kostrzyna i Ostrowa. Przegląd Archeologiczny t. II, s. 259—274.
1924: Z badań nad osadnictwem wczesnej i środkowej epoki brązowej na ziemiach polskich. Przegląd Archeologiczny, t. II, s. 61—218.
- Kowiańska, M.**
1951: Wyniki prac badawczych przeprowadzanych na kurhanie w Grabonogu, pow. Gostyń. Sprawozdania PMA, t. IV, s. 57—64.
- Kwapiński, M.**
1973: Kurhan z III okresu epoki brązu w Bukowie, pow. Sulechów, Fontes Archaeologici Posnanienses, t. 24, s. 12—16.
1976: Badania cmentarzyska z III okresu epoki brązu w Zielonej Górze, stanowisko 1. Materiały Komisji Archeologicznej LTN nr 4, s. 5—15.
Geneza ceramiki guzowej kultury łużyckiej w dorzeczu Odry. Praca doktorska złożona w Instytucie Archeologii UAM w Poznaniu w 1977 roku.
1977: Wczesnołużyckie cmentarzysko kurhanowe w Marciniowie, pow. Zaogań. Materiały Komisji Archeologicznej LTN, t. 3, s. 21—45.
- Lachowicz, F. J.**
1967: Sprawozdanie z badań ratunkowych przeprowadzonych w Grabowie, pow. Bytów, stanowisko 2, w 1966 roku. Sprawozdania z badań ratunkowych prowadzonych na terenie województwa koszalińskiego w roku 1966, Koszalin, s. 7—9.
- Lachowiczowa, R.**
1967: Sprawozdanie z badań ratunkowych prowadzonych w Grabowie, pow. Bytów, stanowisko 3; Sprawozdanie z badań ratunkowych w Grabowie, pow. Bytów, stanowisko 2, w 1966 roku. Sprawozdania z badań ratunkowych prowadzonych na terenie województwa koszalińskiego w roku 1966, Koszalin, s. 18—19.
- Lachowiczowie, F. i J.**
1968: Cmentarzysko kurhanowe w Grabowie, pow. Bytów, stanowisko 1, Materiały Zachodnio-Pomorskie, t. 14, s. 9—127.
- LMNF = Lausitzer Magazin, Neue Folge, Gubin.**
- Lissauer, A.**
1981: Altertümer der Bronzezeit in der Provinz Westpreussen, Gdańsk.
- Malinowski, T.**
1959: Badania archeologiczne na cmentarzysku kultury łużyckiej w Olszynie w powiecie żarskim, w 1956 r. Fontes Archaeologici Posnanienses, t. X, s. 106—125.
1961 a: Katalog cmentarzysk ludności kultury łużyckiej w Polsce, T. I—II, Warszawa.
1961 b: Obrządek pogrzebowy ludności kultury łużyckiej w Polsce. Prz. Archeol., t. XIV, s. 5—135.
1965: Z zagadnień obrządku pogrzebowego ludności kultury łużyckiej na

cmentarzysku w Olszynie, pow. Żary. Liber Iosepho Kostrzewski Octogenario..., Wrocław, Warszawa, Kraków, s. 136—144.

Marschalleck, K.

1934: Die vorgeschichtlichen Goldfunde der Niederlausitz, NM, t. 22, s. 70 i n.

Mertins, O.

1899: Zwei Gräberfelder der Bronzezeit SV, t. VII, s. 517—525.

Monatsabl. = Monatsblätter herausgegeben von der Gesellschaft für pomersche Geschichte und Altertumskunde, Szczecin.

MZP = Materiały Zachodnio-Pomorskie, Szczecin.

NDA = Nachrichten über deutsche Altertumsfunde, Berlin.

NDV = Nachrichtenblatt für deutsche Vorzeit, Berlin.

N. M. = Niederlausitzer Mitteilungen, Gubin.

Nowthnig, H.

1936: Hügelgräber bey Hammerheide, kr. Freystadt, Abl, R. XI, s. 177—181.

Olhauer, H.

1937: Grossteingräber und Grabhügel in Glauben und Brauch, Mannus t. 29, s. 192—255.

Pätzold, J.

1960: Rituelles Pflügen beim vorgeschichtlichen Totenkulten alter indogermanischen Bestattungsbrauch? P. Z., t. XXXVIII, s. 187—236.

Petzsch, W.

1937: Steinhügelgräber bei Pyaschen, kr. Bütow, Mitteilungen aus der Sammlungen des Vorgeschichtlichen Seminars der Universität Greifswald, nr X, Greifswald, s. 33—45.

Pfützenreiter, F.

1933: Die vor-und Frühgeschichtliche Besiedlung des Kreises Fraustadt, Pila.

Pietrzak, M.

1959: Cmentarzysko kurhanowe kultury lużyckiej w Siemirowicach, pow. Lębork, MZP. t. V, s. 25—42.

Pittioni, R.

1954: Urgeschichte des österreichischen Raumes, Wien.

Pivovarová, Z.

1965: K problematice mohyl v Lužickéj kulture na Slovensku, Slovenska Archeologia, t. XIII, s. 197—162.

Pivovarová-Benková, Z.

1972: Die Anfänge der Lausitzer Kultur im der Sloveckeí, im. Lichte der Grabfunde aus MARTIN. Slovenska Archeologia, t. XX, s. 253 i n.

P. Z. = Prachistorische Zeitschrift, Berlin.

Rademacher, E.

1925: Niederrheinische Hügelgräberkultur von der Spätsteinzeit bis zum Ende der Hallstattzeit, Mannus, IV Ergänzungband, s. 112 i n.

1932: Schunckeramische und bronzezeitliche Hügelgräber auf der Heide bei Alternath (Wahner Heide) Rheinland, Mannus, t. 24, s. 259 i n.

Raschke, G.

1926: Ein Hügelgrab der jüngeren Bronzezeit bei Nieder Herzogswaldau, kr. Freystadt, As. I, z. 3/4, s. 218—232.

Reusch, M. C. F.

1724: De tumulis et urnis sepulchralibus in Prussia, b. m. wyd.

Richtofen, v., B.

1926: Die ältere Bronzezeit in Schlesien, Berlin.

Schlesien = Schlesien, Wrocław.

SV = Schlesiens Vorzeit, Wrocław.

SV, NF = Schlesiens Vorzeit in Bild und Schrift, Neue Folge, Wrocław.

Schmidt, H.

1902: Zwei Urnengräberfelder in Pitschkau, kr. Sorau, N. M. t. VII s. 269 i n.

1906: Neue Funde in Gräberfeld bei Pitschkau, kr. Sorau, N. M., t. IX, s. 269 i n.

s. 401 i n.

Seger, H.

1922: Alte Hügelgräber in der Carolatherheide, Grünberger Hauskalender XII, s. 51—52.

1909: Schlesische Hügelgräber SV, NF, t. V, s. 28—35.

Sprockhoff, E.

1963: Das Hügelgräber von Schnega, P. Z., t. XLI, s. 45 i n.

Stubenrauch, A.

1898: Die Steinhügelgräber von Gneuin, kr. Lauenburg. Beiträge zur Geschichte und Altertumskunde Pommerns, Stettin, s. 21—24.

Szafrański, W.

1979: Pradzieje religii w Polsce, Warszawa.

Szymańska, A.

1977: Cmentarzysko kurhanowe kultury łużyckiej z IV—V okresu epoki brązu w Siemirowicach, gm. Cewice (badania w latach 1971—1974), Pom. Antiqua, t. VII, s. 247—342.

1981: Wstępne uwagi nad osadnictwem na Wysoczyźnie Siemirowickiej na przełomie epoki brązu i żelaza, Pomorania Antiqua, t. X, s. 7—24.

Verh. = Verhandlungen der Berliner Gesellschaft für Anthropologie, Ethnologie und Urgeschichte, Berlin.

Vichdorf, v., H. H.

1909: Über die ersten Anfänge vorgeschichtlicher Erkenntnis im Ausgange des Mittelalters, Mannus, t. I, s. 124—126.

Wołagiewicz, R.

1961: Cmentarzysko z II—IV okresu epoki brązu w Brzeźniaku, pow. Łabez. Materiały Zachodnio Pomorskie, t. VII, s. 23—83.

ZFE = Zeitschrift für Ethnologie, Berlin

Zeylandowa, M.

1962: Badania cmentarzyska kultury łużyckiej w Olszynie, pow. Żary, Fontes Archaeologici Posnanienses.

Zotz, L. F.

1930: Hügelgräberaufnahme in Schlesien, Alb, t. V, s. 481—484.

1934a: Die Ausgrabung eines fundleeren Hügelgrabes und Ihre Bedeutung für die Siedlungskunde, As, t. IV, s. 108—112.

1934b: Hügelgrab mit Steinkranz aus Gugelwitz, kr. Militsch, As, t. IV, s. 235—240.

1936: Schlesische Hügelgräber der mittleren Bronzezeit mit Grabhäusern, PZ, t. XXVII, s. 176—211.

1937: Die Bronzenadeln vom Lampersdorfer Typus, AS, t. VII, s. 8—11.