



## WYNIKI BADAŃ

### Zabudowa murowana

W północnej części obu parceli, bezpośrednio po zdjęciu warstwy zagruzowania pozostałej po przeprowadzonych rozbiórkach, natrafiono na dwa układy zabudowy mieszkalnej (ryc. 2). W północno-zachodnim narożniku terenu objętego badaniami (pozostałości kamienicy przy ul. Krawieckiej 1) odsłonięto dużych rozmiarów pomieszczenie piwniczne nakryte ceramicznym sklepieniem kolebkowym z lunetami, zbudowane z cegieł łączonych surową gliną. Pomieszczenie miało kształt rombu zbliżonego do kwadratu, z północną ścianą odchyloną pod niewielkim kątem w stronę południową, równoległe do osi ulicy.

Ściany piwnicy – posadowione na podwalinie z dużych kamieni polnych – wykonane zostały z pełnej cegły wypalanej, z rzadka przetykanej nieobrobionymi kamieniami, również spojonej surową gliną. Na licach ścian zachowały się ślady licznych przemurowań, w tym przebudowy lub budowy sklepienia (ryc. 3).

Południowa ściana pomieszczenia znacznie odbiegała od pozostałych pod względem konstrukcyjnym. Wykonano ją niemal w całości z kamieni polnych o różnych rozmiarach, uzupełnionych cegłą wypalaną i gruzem ceglany, spojonych zaprawą wapienną (ryc. 4). Na najniższym poziomie kamieni ławy fundamentowej natrafiono na fragmenty rozbitych naczyń winiarskich wykonanych z cienkiego, przezroczystego szkła (w tym kolbę sygnowaną białą pieczęcią z napisem *Matador Cylinder*). W ścianie południowej znajdował się otwór wejściowy do bocznego, znacznie mniejszego pomieszczenia założonego na planie prostokąta, ustawionego prostopadłe do osi głównego pomieszczenia piwnicy.

Również wewnątrz tej komory nakrywało sklepienie kolebkowe z cegieł łączonych zaprawą wapienno-piaskową, spoczywające na bardzo niskich ścianach bocznych. Ich łączna wysokość wraz z płytką ławą fundamentową wykonaną z dużych, nieobrobionych kamieni spojonych zaprawą wapienną i surową gliną nie przekraczała 70 cm.

Wzdłuż zachodniej ściany nośnej budynku bieгло zejście do piwnicy prowadzące murowanymi, jednobiegowymi schodami z górnym podestem, nakryte odcinkowym sklepieniem ceramicznym spojonym zaprawą wapienno-piaskową. Także schody wykazują ślady przebudowy czy raczej rozbudowy: podniesiono je o dwa stopnie, dodano wspomniany wyżej podest z zabiegiem, zmieniając równocześnie usytuowanie wyjścia na zewnątrz piwnicy.

Z uwagi na zagrożenie zawaleniem się kamienicy sąsiadującej od wschodu z terenem wykopalisk prace na obszarze parceli nr 3 ograniczono do pasa szerokości około 2,0 m przylegającego bezpośrednio od zachodu do parceli nr 1, dlatego nie udało się w pełni przebadać znajdujących się na niej reliktywów zabudowań. Mimo to w całości odsłonięto ciąg komunikacyjny piwnicy, biegnący w przybliżeniu po linii północ-południe, o łącznej długości sięgającej 11,5 m. Składały się na niego dwa poziomy jednobiegowych, murowanych i przesklepionych schodów połączonych korytarzem wyłożonym ceglami ułożonymi na płask. Również w przypadku tej konstrukcji można mówić o dwóch fazach jej budowy. Boczne ściany dolnego poziomu korytarza piwnicznego, długości około 6,5 m, zosta-

ły wykonane z cegieł zespolonych surową gliną. Znajdujące się w nich wnęki i otwór drzwiowy (usytuowany w ścianie wschodniej) zamknięte zostały łękami odcinkowymi wykonanymi ze zwykłych cegieł o narożnikach przytartych trapezowato. Ściany boczne wyższego, południowego poziomu korytarza, długości 4,8 m łącznie ze schodami, zostały wzniesione z pełnych cegieł łączonych zaprawą wapienno-piaskową.

Część parceli leżącą na wschód od korytarza rozpoznano jedynie dwoma wąskimi wykopami sondażowymi szerokości około 1,5 m. Ustalono, że znajdujące się poniżej pomieszczenie (lub dwa pomieszczenia) piwniczne zostało nakryte ceramicznym sklepieniem kolebkowym z gurtami, które następnie przysypano ziemią pochodzącą z wykopu pod piwnicę (z uwagi na zagrożenie katastrofą budowlaną nie wchodziło do wnętrza). Na warstwie niwelacyjnej znajdowały się dwa poziomy posadzki przesypane warstwą spiaszczonej próchnicy. Niższy stanowił bruk wykonany z drobnych, nieobrobionych kamieni ułożonych na warstwie zasypiska sklepienia, a poziom wyższy budowały kwadratowe płytki ceramiczne i cegły pełne kładzione na płask, położone na warstwie surowej gliny.

Uzyskano stosunkowo niewiele informacji dotyczących konstrukcji ścian nośnych i działowych przyziemia obu domów mieszkalnych. W świetle dostępnych źródeł można jednak domniemywać, że pewną ich część wymurowano z pełnej cegły wypalanej łączoną zaprawą wapienno-piaskową lub gliną z niewielką domieszką wapna (wskazówką w tym względzie jest konstrukcja szerokich ścian nośnych biegnących na granicach obu parceli). Jednakże od strony ulicy i podwórza ściany szczytowe – podobnie, jak i ściany działowe – wykonane zostały w technice szkieletowej z „muru pruskiego” lub w konstrukcji szachulcowej. Potwierdzeniem tego jest zarówno zawartość warstwy rumoszowej powstałej po rozbiórce budynku, którą stanowiła polepa konstrukcyjna, jak i odkrycie reliktu belki drewnianej leżącej na przedłużeniu wschodniej ściany działowej klatki schodowej piwnicy parceli nr 1.

### **Datowanie zabudowy murowanej**

Określenie czasu powstania murowanej zabudowy obu parceli oparto zarówno na obserwacji konstrukcji zachowanych reliktyw ścian komór piwnicznych, jak i stratygrafii warstw zalegających nad ich sklepieniami.

Stosunkowo dobrze rozpoznano zabudowę przebadanej w całości parceli przy Krawieckiej 1. Odślonięte na niej ściany boczne komór piwnicznych noszą – jak wyżej wspomniano – ślady przebudów i przemurowań. W świetle dokonanej przez dra S. Kowalskiego analizy architektonicznej najstarsze fragmenty piwnic pochodzą z 2 połowy XV lub początków XVI wieku<sup>3</sup>. Ustawienie zewnętrznej, północnej ściany piwnicy, odchylonej w kierunku południowo-wschodnim w głąb parceli, pozwala ograniczyć czas jej powstania na okres po 1483-1487 r., w tym bowiem czasie miała miejsce przebudowa układu przestrzennego południowo-wschodniej części miasta związana z przebicciem tzw. Nowej Bramy. Prowadząca do niej ulica Krawiecka, wychodząca pierwotnie z Rynku pod kątem

---

<sup>3</sup> S. K o w a l s k i, *Zielona Góra: Stary Rynek – Krawiecka. Odkrytki archeologiczne – stratygrafia murów* [1998; maszynopis w Archiwum Konserwatora Zabytków na województwo lubuskie].

prostym na wschód, miała być wówczas lekko przesunięta właśnie w kierunku południowo-wschodnim<sup>4</sup>.

Główne pomieszczenie piwniczne nakryte zostało stropem drewnianym lub – co wydaje się bardziej prawdopodobne – sklepieniem ceramicznym, jednak odkryte w czasie badań sklepienie zostało całkowicie przebudowane, najpewniej w 2 połowie XVIII wieku. Na takie datowanie przebudowy wskazuje zarówno jednorodny skład warstwy zasypiskowej zalegającej bezpośrednio nad nim, jak i wydobyty z niej, charakterystyczny dla tego czasu materiał zabytkowy. Warstwę tę budował drobnoziarnisty, żółty piasek, w warstwie stropowej miejscami przepalony na kolor ceglasty. Nakrywała ją warstwa rumoszowa składająca się z gruzu ceglanego, polepy konstrukcyjnej oraz zdeformowanych w ogniu fragmentów ceramiki i kafli piecowych<sup>5</sup>.

Rozbudowa klatki schodowej w kierunku południowym (wspomniane wyżej dodanie podestu i dwóch stopni schodów z jednoczesnym zamurowaniem starego otworu drzwiowego) nastąpiła również u schyłku XVIII wieku. Datowanie takie oparto na odkryciu monety Fryderyka II Hohenzollerna wybitej w 1780 r., a wydobytej z zaprawy wapiennej łączącej cegły zamurowanego wówczas otworu drzwiowego. Z tego samego czasu może pochodzić także południowa ściana nośna traktu frontowego przyziemia budynku, odsłonięte, dobrze zachowane jej fragmenty spoczywają bowiem na konstrukcji sklepienia, wzmocnionego dodatkowo solidnym łękiem odciążającym zbudowanym z kilku warstw cegieł. Prowadzoną wówczas inwestycję budowlaną potwierdzają pośrednio znaleziska z równocześnie powstałych warstw kulturowych odkrytych na podwórzach kamienic, w których – obok zabytków datowanych na XVIII-XIX wiek – wystąpiły fragmenty ceramiki i monety pochodzące ze schyłku średniowiecza (m.in. brakteaty guziczkowe, halerze Zygmunta Luksemburczyka, moneta miejska Ziębic z XV w.) oraz czasów nieco późniejszych (w tym srebrna moneta Władysława II Jagiellończyka).

W świetle wyżej wspomnianych przesłanek także początki zabudowy murowanej odkrytej na sąsiedniej parceli sięgają końca XV lub początków XVI wieku. W okresie tym powstała północna część klatki schodowej z korytarzem, w którym usytuowano wejście do pomieszczeń piwnicznych oraz nakrywające je sklepienia ceramiczne. Twierdzenie to oparto na obserwacji w miarę jednolitej konsystencji i zawartości kulturowej warstwy zasypiskowej zalegającej bezpośrednio nad sklepieniami korytarza i pomieszczeń piwnicy. W nawarstwieniach tych wystąpiła wyłącznie ceramika późnośredniowieczna i wczesnonowożytna wydobyta w większości wraz z ziemią pochodzącą z wykopu pod piwnice. Dwa poziomy posadzek zalegające na nakrywającej sklepienia warstwie ziemi można z kolei datować na przełom XVII/XVIII (bruk kamienny) oraz 2 połowę XVIII wieku (posadzka ceramiczna). Rozbudowa tej kamienicy w kierunku południowym została przeprowadzona w XVIII wieku, tj. w podobnym czasie, jak i na sąsiedniej parceli.

<sup>4</sup> W. P o s a d z y, *Początki miasta i jego rozwój przestrzenny*, [w:] *Zielona Góra. Przeszłość i teraźniejszość*, red. M. Szczaniecki i J. Wąsicki, Poznań 1962, s. 55-56, ryc. 15 i 16.

<sup>5</sup> Warstwę taką odkryto także w innych wykopach zlokalizowanych w Zielonej Górze. M.in. w wykopie nr 14 przy ul. Lisowskiego w warstwie tej znaleziono monetę datowaną na około 1780 r. – informacja ustna mgra S. Kałagate i mgra P. Dziedzica – materiały niepublikowane.



W południowo-zachodnim narożniku terenu badanego wykopaliskowo natrafiono na pozostałości budynku – najprawdopodobniej oficyny kamienicy przy Krawieckiej 1. Na głębokości około 60 cm uchwycono zarysy negatywów czterech belek biegnących równolegle do siebie po linii wschód-zachód, rozmieszczonych co 90-100 cm. Spoczywały one w warstwie surowej, mocno zbitej gliny o miąższości około 15-25 cm. Najbliższe prawdy wydaje się uznanie tego odkrycia za klepisko domostwa, na którym ułożono legary drewnianej podłogi. W glinie znaleziono m.in. drobną, silnie startą brązową monetę wybitą przez króla pruskiego Fryderyka II Hohenzollerna, panującego w latach 1740-1786, dzięki której to monecie czas powstania klepiska można datować na 2 połowę XVIII wieku. Powstanie tego budynku należy wiązać z pożarem, na którego ślady natrafiono bezpośrednio poniżej warstwy gliny. W jego wyniku spaleni uległ starszy budynek czytelny w postaci dwóch cienkich warstewek spalenizny z drobinami węgla drzewnych, spoczywających na glinie i przełożonych kilkunastocentymetrową warstwą gliny. Można przyjąć, że są to pozostałości dwóch starszych warstw użytkowych oficyny.

Od wschodu obiekt zamykała ściana nośna biegnąca po linii północ-południe, wyznaczająca granicę między działkami. Wykonana została z kamieni łączonych gliną i posadowiona na fundamencie z kamieni o znacznie większych rozmiarach. Wobec powyższego można stwierdzić, że mielibyśmy do czynienia z czterokrotnym podniesieniem poziomu użytkowego posadzki oficyny przebiegającym w okresie między końcem XVI i 2 połową XVIII wieku.

## Stratygrafia

Południowa część obszaru objętego badaniami wykopaliskowymi dostarczyła szeregu informacji dotyczących układu warstw archeologicznych utworzonych w czasie użytkowania obu parceli miejskich. Najistotniejszym znaleziskiem było odkrycie warstw powstałych przed podziałem terenu na działki średniowieczne. Na południowo-wschodnim skraju wykopu archeologicznego, na głębokości około 270 cm, natrafiono na warstwę zawierającą wyłącznie fragmenty naczyń wczesnośredniowiecznych, które można datować na połowę XIII wieku. Warstwa ta, grubości około 10 cm, zawierała znaczną ilość szczątków organicznych, głównie dość grubych ścinków pochodzących z obróbki drewna, być może związanych wręcz z przygotowaniem materiału pod budowę domostwa. Niestety zachowała się ona jedynie na powierzchni około 1,5 m<sup>2</sup>; reszta została zniszczona przez obiekty archeologiczne datowane na późne średniowiecze. W znajdujących się bezpośrednio nad nią warstwach kulturowych (od trzech do siedmiu) wystąpiły mieszane zespoły ceramiki, na które składały się fragmenty zarówno tzw. ceramiki tradycyjnej, jak i późnośredniowiecznej. Warstwy te pokrywały dość równomiernie całość wykopów, a w ich rozmieszczeniu nie dostrzeżono wewnętrznego podziału odzwierciedlającego granicę późniejszych działek. Stąd też również można je uznać za powstałe w okresie poprzedzającym „prawną” lokację miasta, a więc pochodzące z 2 połowy XIII i początków XIV wieku. Łączna miąższość tych warstw sięgała od 20 cm w części południowej do 45 cm w bezpośrednim sąsiedztwie późniejszych wykopów pod piwnice.

Najprawdopodobniej też właśnie w północnej części późniejszych parcel znajdowały się obiekty mieszkalne i gospodarcze. Na nawarstwieniach tych zalegała gruba warstwa

drobnoziarnistego piasku o miąższości sięgającej do 50 cm, którą można uznać za warstwę niwelacyjną. W piasku natrafiono na bardzo dobrze zachowany, spory garnek stalowoszary, obtaczany, w którego wnętrzu znajdowały się kości niewielkiego zwierzęcia. Naczynie to można najpewniej uznać za pozostałość ofiary zakładzinowej; zwyczaj ten stosowany był na niektórych obszarach jeszcze w XIX wieku<sup>6</sup>.

Dopiero ponad warstwą piasku, czyli od głębokości około 200 cm poniżej obecnego poziomu gruntu, w układzie warstw dostrzec można wyraźny ich podział na dwie działki średniowieczne. W południowo-zachodnim narożniku badanego terenu, bezpośrednio przy południowym profilu wykopów, uchwycono wręcz relikty konstrukcji drewnianej (ślady płotu lub obiektu o charakterze gospodarczym), rozdzielającej obie działki, zachowanej na długości około 60 cm. Budowały ją ściśle do siebie przylegające deseczki o szerokości około 10 cm z wyraźnie widocznymi śladami ich późniejszego spalania. Granica ta – z odtwarzanym układem desek lub palików – czytelna jest przez całe średniowiecze po czasy wczesnonowożytnie. Właśnie wówczas w południowej części działki zachodniej powstała wyżej opisana oficyna z kamiennymi fundamentami ściany wschodniej zbudowanej dokładnie na utrzymanej do dzisiaj linii podziału obu parceli. Z kolei południowy fragment działki wschodniej (parcela przy Krawieckiej nr 3) jeszcze przez około 150-200 lat pozostawał poza zabudową. Na powierzchni tej znajdowało się niewielkie wewnętrzne podwórze, otoczone domami mieszkalnymi i budynkami gospodarczymi, co też pozwoliło na prowadzenie obserwacji dalszego odkładania się warstw kulturowych po 2 połowę XVIII wieku. Wydaje się, że właśnie wówczas, ewentualnie na przełomie XVIII i XIX wieku, całość obszaru objętego badaniami archeologicznymi znalazła się pod zabudową, brak bowiem warstw kulturowych zawierających zabytki ruchome pochodzące z lat późniejszych.

## Analiza zabytków ruchomych

Badania wykopaliskowe dostarczyły ogromnego zestawu wszelakich zabytków wykonanych z różnorodnych surowców, poczynając od gliny, na srebrze skończywszy<sup>7</sup>. Obok najliczniej występujących fragmentów naczyń ceramicznych badania dostarczyły znacznej ilości fragmentów i całych egzemplarzy kaflí piecowych różnego typu oraz rur piecowych, fragmentów naczyń szklanych, różnorodnych ozdób ciała i stroju wykonanych z brązu i srebra, narzędzi pracy i elementów uzbrojenia (przede wszystkim noże żelazne, oselki kamienne, przęśliki gliniane, żelazny belt kuszy), okuć żelaznych i brązowych, gwoździ żelaznych, przedmiotów służących do gry (kości, kulki kamienne, gliniane i szklane, pionki wycięte ze ścianek naczyń glinianych), instrumentów muzycznych (gwizdek z kości śródstopia świni, fragment ustnika glinianej okaryny – ?), a wreszcie monet srebrnych i miedzianych.

<sup>6</sup> M. T r o j a n, *Zasoby tradycyjnej architektury na Łużycach*, [w:] *Łużyce. Bogactwo kultur pogranicza*, red. J. T. Nowiński, Żary 1999, s. 37-38.

<sup>7</sup> Analiza zabytków pozyskanych w trakcie badań nie została jeszcze ukończona, pełna prezentacja źródeł przewidziana jest dopiero na 2004 r.

## Ceramika naczyniowa

W trakcie badań archeologicznych na stanowisku pozyskano niemal 35 tys. fragmentów naczyń ceramicznych należących do szeregu grup technologicznych i typologicznych.

Niewątpliwie najistotniejszym odkryciem było uchwycenie warstwy kulturowej zawierającej wyłącznie fragmenty naczyń wykonanych we wczesnym średniowieczu, jest to bowiem pierwszy zwarty zbiór tak datowanej ceramiki odnaleziony na terenie Zielonej Góry<sup>8</sup>. Spośród wydobytych z warstwy 49 fragmentów szczególną uwagę zwraca kilka większych części naczyń. Jedną z nich jest częściowo zrekonstruowana górna partia garnka (ryc. 5: 2) wykonanego ręcznie z gliny z domieszką drobnych i średnich ziaren tłucznia, obtaczanego na kole garncarskim, zdobionego listwą plastyczną z nakłuciami i łagodnie rytmami dookołnymi żłobkami pokrywającymi brzusiec. Odtworzona średnica lekko profilowanego, wychylonego na zewnątrz wylewu naczynia wynosi około 15 cm. Drugim z naczyń jest dość duży, również częściowo zrekonstruowany, obtaczany garnek (ryc. 5: 1) wykonany z ręki z gliny schudzonej gruboziarnistym tłuczniem. Także to naczynie pokryte jest niestarannie wykonanym zdobieniem w postaci pasma zwisających trójkątów płynnie przechodzących w linię falistą, umieszczonych na granicy szyjki i brzusca oraz znajdujących się poniżej dookołnych żłobków. Średnica profilowanego, wychylonego na zewnątrz wylewu z lekko wykształconym wrębem na pokrywkę wynosi około 19-20 cm. Warto jeszcze wspomnieć o całkowicie zachowanym, wklęsłym dnie (ryc. 5: 3) o średnicy około 8,5 cm ze śladami podsypki piaskowej i znakiem garncarskim w postaci lekko zniekształconego, równoramiennego krzyża. Te oraz inne cechy technologiczne i morfologiczne ceramiki pozwalają datować ją na 1 połowę XIII wieku<sup>9</sup>.

Około 1200 fragmentów naczyń pozyskano z warstw późniejszych, wykształconych jednak przed lokacją „prawną” miasta. W warstwach tych współwystępują fragmenty naczyń tradycyjnych i ceramiki stalowoszarej. Naczynia pierwszej grupy nawiązują do ceramiki z warstwy wczesnośredniowiecznej zarówno pod względem techniki i technologii wykonania, cech morfologicznych, w tym ukształtowania krawędzi, jak i zastosowanych wątków ornamentacyjnych (ryc. 6: 1, 2). Z kolei wśród ceramiki stalowoszarej (ryc. 5: 4, 5; ryc. 6: 3-5) obserwujemy pojawienie się nowych form ukształtowania partii brzegowych naczyń, zastosowanie odmiennych technik zdobienia (radełko, stempelek, szeroka, głęboko ryta linia falista), zanik stosowania znaków garncarskich na dnach, a także wzrost frekwencji naczyń „stołowych”, w tym pojawienie się nielicznych fragmentów brzegowych dzbanów. Tak więc drugi poziom osadniczy można datować na 2 połowę XIII i początki XIV wieku.

Kolejne, wyraźnie czytelne zmiany w technice wytwarzania naczyń zielonogórskich nastąpiły wraz z wykształceniem się miasta i rozwojem wytwórczości rzemieślniczej. Właśnie na 1 połowę XIV wieku możemy datować początki produkcji ceramiki ceglasterowej, kremowej oraz stalowoszarej toczonej na kole garncarskim. W okresie tym

<sup>8</sup> J. Lewczuk, *op. cit.*, s. 14.

<sup>9</sup> Wśród fragmentów ceramiki wczesnośredniowiecznej wystąpiły również dalsze 4 części wylewów o podobnym ukształtowaniu oraz 3 części den ze śladami podsypki.

pojawiają się również pierwsze okazy naczyń pochodzących z importu, w tym „luksusowa” ceramika protokamionkowa, a z czasem również kamionkowa, pokryta ciemnobrązowym szkliwem solnym, wykonywana w środkowo- i zachodnioniemieckich ośrodkach garncarskich. Dochodzi do dalszego rozwoju form naczyń znanych już z wcześniejszego okresu, a także całkowicie nowych, takich jak misy, dzbany „koniczne”, trójnóżki, naczynia o kulistym dnie nazywane z niemiecka *Kugeltopf* itp. W użycie wchodzi nowa technika polegająca na pokrywaniu naczyń od wewnątrz emalią o oliwkowym i brązowym odcieniu.

W warstwach późnośredniowiecznych obok naczyń produkowanych przez warsztaty rzemieślnicze w dalszym ciągu występują fragmenty ceramiki wykonanej technikami tradycyjnymi. Ich udział w zbiorach jest jednak stosunkowo niewielki, a ostateczny zanik tak produkowanych naczyń następuje na przełomie XIV i XV wieku. Istotne różnice czytelne są również w technice wytwarzania ceramiki w warsztatach rzemieślniczych. W początkowym okresie przeważają naczynia stalowszare obtaczane, a dopiero od połowy XIV wieku toczone na kole (ryc. 6: 6-8). Również udział ceramiki stalowszarej, stanowiącej w połowie XIV wieku do 70% ogółu fragmentów pozyskanych z poszczególnych warstw, ulega stopniowemu zmniejszeniu w ciągu średniowiecza i ostatecznie zanikają one u schyłku XV wieku na rzecz naczyń ceglastoczerwonych i kremowych.

### Kafle piecowe

Kolejną kategorią zabytków bogato reprezentowaną w materiale archeologicznym z badań stanowią różne typy glinianych kafli piecowych. Najstarsze z nich wystąpiły w warstwach datowanych na II poziom osadniczy, a więc pochodzących z 2 połowy XIII i początków XIV wieku. Są to fragmenty kafli garnkowych, wypalone zarówno w atmosferze utleniającej, jak i redukcyjnej. Niewielkie rozmiary fragmentów uniemożliwiają ich rekonstrukcję i wyliczenie poszczególnych wielkości (średnica dna, wysokość komory, długość boków otworu komory).

Najbardziej interesujący zbiór kafli pochodzi z dużego obiektu, na jaki natrafiono w centralnej części parceli przy Krawieckiej nr 3. Była to dość głęboka jama o rzucie płaskim na planie kwadratu, bardzo regularnym, prostokątnym profilu poprzecznym, ścianach bocznych i dnie obłożonych surową gliną i wyłożonych drewnianymi deskami. W dolnej części wypełniska obiektu – najpewniej dołu kloacznego – zalegała warstwa żółtej, bardzo tłustej gliny, w której znaleziono około tysiąca fragmentów rozbitych kafli garnkowych, baniastych i złożonych. Wśród nich najciekawsze okazy stanowią fragmenty kafli złożonych z otwartą komorą<sup>10</sup>, z których jeden został całkowicie zrekonstruowany. Jest to najpewniej kafeł wypełniający umieszczony bezpośrednio pod gzymsem (ryc. 7: 1) o wysokości 15,6 cm i średnicy otworu 11,2 cm. Ścianki komory, grubości około 0,4-0,5 cm, wykonano z gliny kaolinowej techniką taśmowo-ślizgową i obtoczono na kole garncarskim. Do ścianki doklejono dekoracyjną, niemal kwadratową płytę o wymiarach 14,0 x 14,4 cm i grubości około 0,6-0,8 cm, na której wyciśnięto z matrycy plastyczny ornament

<sup>10</sup> Por. K. D y m e k, *Średniowieczne i renesansowe kafle śląskie*, Wrocław 1995, s. 24-26.

w postaci żeberek i pasma ukośnych nacięć. Płyte pokryto zielonkawym szkliwem spływającym miejscami po ściankach zewnętrznych na całej wysokości okazu.

W dobrym stanie zachowała się kwadratowa płyta drugiego z kaflí złożonych (ryc. 7: 2) o bokach długości 13,2 cm i grubości około 0,9-1,0 cm. Wykonany na niej ornament figuralny (tzw. sokolnika) przedstawia wyobrażenie mężczyzny siedzącego na koniu, trzymającego w prawej ręce róg myśliwski, a na lewej siedzącego sokoła. Pod koniem umieszczono psa, na zadzie końskim ptaka nieokreślonego gatunku, a w lewym górnym narożniku kafla ornament roślinny. Obrys płyty podkreślono wąskim, półkolistym wałkiem. Całość pokryto zieloną glazurą z licznymi jaśniejszymi przebarwieniami. Znajdujące się na płycie kafla wyobrażenie ma liczne analogie na terenie Dolnego Śląska, ale najbliższe pod względem stylistycznym nawiązania odnajdujemy na płytach kaflí wrocławskich, przede wszystkim na okazie pochodzącym z Ostrowa Tumskiego<sup>11</sup>. Na podstawie szeregu podobieństw zarówno w technice wykonania kaflí, jak i w stylistyce opracowania dekoracji płyt, czas powstania pieca, z którego owe kafele pochodzą, można określić na 2 połowę XV wieku<sup>12</sup>.

Poza kaflami złożonymi w wypełniku obiektu natrafiono również na jeden cały i kilkanaście rozbitych kaflí baniastych (ryc. 7: 3) wytoczonych na kole garncarskim z glin kaolinitowych. Ich podstawowe wymiary wynoszą: wysokość od 11,8 do 13,9 cm, średnica otworów komór od 6,9 do 8,1 cm, maksymalna wydętość czasz od 11,2 do 14,9 cm i grubość ścianek 0,4-0,7 cm. Niemal wszystkie kafele baniaste zaopatrzone w niewielkie otwory średnicy do 1,5 cm umieszczone w ściankach bezpośrednio pod krawędziami. Dodatkowym zabiegiem było formowanie dookólnych żłobków pokrywających środkowe partie ścianek komór.

Najlichnieszą grupę kaflí odnalezionych w tym obiekcie stanowią proste kafele garnkowe o kwadratowych wykrojach otworów komór. Wykonano je z gliny kaolinitowej (zaledwie kilka fragmentów pochodzi z kaflí zrobionych z glin żelazistych) techniką ślizgowo-taśmową i obtaczano (na kilku egzemplarzach zachowały się bardzo wyraźne ślady odklejania ich drewnianym patykiem lub nożem od powierzchni koła garncarskiego). Następnie formowano ukośny okap krawędzi otworu zachylony do środka i całą powierzchnię – poza partiami przydennymi i przykrawędnymi – pokrywano dość głębokimi, dookólnymi żłobkami. Poszczególne egzemplarze wykazują znaczne zbieżności rozmiarów: długość boków krawędzi około 14,5-16,0 cm, wysokość 14,5-17,5 cm, grubość ścianek 0,5-0,9 cm i średnice den rzędu 9,5-10,5 cm. Najpewniej też wszystkie one pochodzą z jednego pieca rozebranego około połowy XVI wieku, na co wskazuje współwystępująca z nimi ceramika naczyniowa, głównie duże fragmenty dających się zrekonstruować dzbanów.

### Inne wyroby z gliny

Spśród pozostałych zabytków, których tworzywem była glina, szczególną uwagę zwracają dwa fragmenty figurek antropomorficznych wykonanych w różnych technikach.

<sup>11</sup> *Ibidem*, tabl. XIV: j, tabl. LIV: 3; por. także: *Kafele gotyckie i renesansowe na ziemiach polskich, Katalog wystawy*, Gniezno 1993, fot. 56, 57.

<sup>12</sup> Por. K. D y m e k, *op. cit.*, s. 43-49.

Pierwszym z nich (ryc. 8: 2) jest częściowo zachowana postać osobnika (najpewniej mężczyzny) z głową szczelnie otuloną kapturem. Spod kaptura wystaje część twarzy o bardzo prymitywnie ukształtowanych oczach i ustach (wykonanych z dolepionych kawałków gliny) oraz wyrazistym nosie. Figurkę wylepiono z gliny stalowoszarej z domieszką drobnopiękistego, białego tłuczni, a powierzchnię starannie wygładzono, miejscami wręcz wyświecono, zdobiąc poniżej głowy pionowymi i ukośnymi nacięciami imitującymi fałdy materii. Zachowana wysokość pustej wewnątrz figurki wynosi 5,7 cm, średnice owalnego przejścia do korpusu 4,3 i 3,3 cm, a grubość ścianki 0,5 cm. Na podstawie materiału współwystępującego w warstwie figurkę tę można datować na koniec XIII i początki XIV wieku. Biorąc pod uwagę ukształtowanie dolnej części zachowanego fragmentu, można również uznać tę figurkę za uchwyt pokrywki. Nie można jednak wykluczyć, że stanowiła ona część akwamanili, czyli naczynia na wodę wykonanego w formie pustej w środku figurki antropo- lub zoomorficznej, brak jednak wyraźnych nawiązań wśród znanych okazów tego typu zabytków z Europy Środkowej<sup>13</sup>. Podobnie pod względem stylistycznym wykonany fragment głowy mężczyzny, znacznie jednak gorzej od niej zachowany, pochodzi z badań prowadzonych we Wrocławiu. Wyobrażenie to – datowane na 2 połowę XIII wieku – można raczej z dużym prawdopodobieństwem uznać za plaketkę zdobiącą ściankę naczynia<sup>14</sup>.

Drugi fragment figurki antropomorficznej odkryty w trakcie badań (ryc. 8: 1) odnaleziony został w podwalinie podłogi oficyny odsłoniętej w ramach parceli Krawiecka 1, a więc na złożu wtórnym. Jest to niewielkie wyobrażenie głowy kobiecej nakrytej płaskim czepcem i udrapowaną chustą spływającą na ramiona. Figurka – zachowana do poziomu szyi – wykonana została najprawdopodobniej w formie z gliny kaolinitowej z domieszką schudzającą bardzo drobnego piasku. Podobne znaleziska pochodzące z badań prowadzonych na obszarze Dolnego Śląska (w tym m.in. z wieży rycerskiej w Witkowie, woj. lubuskie<sup>15</sup>) datowane są najczęściej na późne średniowiecze i początki renesansu<sup>16</sup>. Biorąc pod uwagę zarówno technikę wykonania, jak i rodzaj nakrycia głowy uwidoczony na przedstawieniu, znalezisko z Zielonej Góry można datować na 2 połowę XV – 1 połowę XVI wieku<sup>17</sup>. Odnaleziony w trakcie badań fragment mógł stanowić część zabawki dziecięcej lub – co bardziej prawdopodobne – figurki związanej z religią chrześcijańską<sup>18</sup>.

Glina była także tworzywem do wyrobu przęślików, których osiem egzemplarzy znaleziono w warstwach datowanych zarówno na schyłek średniowiecza, jak i na XVI-XVII wiek. Dwa z nich – pochodzące z XIV-XV wieku – to okrągłe uchwyty najpewniej

<sup>13</sup> Por. E. K a s t e n, *Figürliche Giesgefäße des Mittelalters in Mitteleuropa*, „Arbeits- und Forschungsberichte zur sächsischen Bodendenkmalpflege” 1976, t. 20/21, Berlin.

<sup>14</sup> Por. T. B o r k o w s k i, *Rozrywka – zabawki i drobna plastyka figuralna*, „Wratislavia Antiqua. Studia z dziejów Wrocławia” 1999, nr 1, s. 193, ryc. 23.

<sup>15</sup> Informacja ustna mgra S. Kałagate – materiały niepublikowane.

<sup>16</sup> I d e m, *Materiałne przejawy codziennej religijności w średniowiecznych miastach śląskich. Drobna gliniana plastyka dewocyjna*, „Archaeologia Historica Polona” 1998, t. 7, katalog.

<sup>17</sup> M. Ł a w e c k a, *Ubiór kobiety w późnogotyckim śląskim malarstwie tablicowym*, „Kwartalnik Historii Kultury Materialnej” 1992, XL, nr 4; T. B o r k o w s k i, *Rozrywka...*, s. 193, ryc. 10: 1-3.

<sup>18</sup> T. B o r k o w s k i, *Gry i zabawy w średniowiecznym mieście na Śląsku. Ślady materiałne*, [w:] *Kultura średniowiecznego Śląska i Czech. Miasto*, Wrocław 1995, s. 102 (tam dalsza literatura).



zniszczonych pokrywek stalowoszarych, które po przebicciu otworów zostały wtórnie wykorzystane właśnie do tej funkcji.

### Naczynia szklane

W trakcie badań natrafiono również na niemal sto fragmentów szyb okiennych i naczyń szklanych, spośród których najstarsze wystąpiły w warstwach datowanych na początki XIV wieku. W większości przypadków są to bardzo małe ułamki środkowych partii ścianek, nie pozwalające na określenie ani typu, ani wielkości naczyń. Do najciekawszych z nich należy duży fragment szklanicy wykonanej z przezroczystego, cienkiego szkła, odnaleziony w spoinie między cegłami zamurowanego wejścia do piwnicy kamienicy przy Krawieckiej 1. Na powierzchni zachowała się dekoracja wykonana czarną farbą na pobiałe, przedstawiająca żołnierza na koniu. Odtworzona średnica krawędzi szklanicy wynosi około 10 cm, a zachowana wysokość sięga 9 cm. Biorąc pod uwagę formę przedstawienia oraz elementy stroju, czas powstania zabytku można datować na 2 połowę XVII lub początki XVIII wieku (ryc. 9: 1).

### Zabytki metalowe

Nieliczną, lecz interesującą grupę zabytków stanowią ozdoby ciała i stroju wykonane przede wszystkim z brązu i mocno zanieczyszczonego srebra. W warstwach datowanych na XVI i XVII wiek znaleziono m.in. trzy obrączki srebrne o średnicach 1,4, 1,8 i 1,9 cm, sporządzone z płaskiej taśmy o szerokości 0,3 cm zdobionej żeberkiem lub – w przypadku najmniejszej – z półkolistego, niezdobionego drutu. Z późnego średniowiecza pochodzi srebrne kółeczko o średnicy 1,7 cm, jednostronnie misternie zdobione grupami ukośnych naprzemianległych delikatnych nacięć, stanowiące prawdopodobnie fragment zawieszki lub kolczyka. Naszywką na ubranie była wybita z cienkiej, srebrnej blaszki niewielka rozetka o średnicy 1,8 cm, którą odnaleziono w warstwie gliny nakrywającej sklepienie piwnicy przy Krawieckiej 3. Na odzież naszywano także brązowe i srebrne cekiny, różnokształtne blaszki oraz małe, puste w środku kuliste guzki o średnicach nieprzekraczających jednego centymetra. Natrafiono także na kilka okuć pasów. Spośród nich najciekawszy jest duży fragment brązowego zakończenia rzemienia od tzw. pasa naddługiego, powszechnie używanego w czternastowiecznej Europie<sup>19</sup>. Okaz zielonogórski, mający dość bliskie analogie na terenie Śląska, wykonany został w formie odlewniczej jako wydłużona, wąska, profilowana płytką zakończona trzema kółeczkami. Znaleziony na złożu wtórnym w zasypisku sklepienia, może być datowany wyłącznie poprzez podobieństwa formalne – mimo innego ukształtowania zakończenia – i technologiczne – właśnie na XIV wiek. Nieco późniejszą sprzączkę odkryto w warstwie pochodzącej z końca średniowiecza. Jest to fragment odlanej w formie brązowej sprzączki ósemkowej typu produkowanego w Europie w 2 połowie XV wieku. Niemal identyczne 2 egzemplarze tego rodzaju okuć pasa odnalezione zostały w fosie miejskiej we Wrocławiu<sup>20</sup>.

<sup>19</sup> Por. K. Wachowski, *Późnośredniowieczne okucia pasa z fosy miejskiej we Wrocławiu*, „Śląskie Sprawozdania Archeologiczne” 1995, t. XXXVI, s. 227, 228, ryc. 1: b; i d e m, *Problematyka tzw. pasa naddługiego w pełnym średniowieczu*, „Archaeologica Historica Polona” 1997, t. 5, s. 187-191.

<sup>20</sup> I d e m, *Późnośredniowieczne...*, s. 228, ryc. 1: c, d.

Bardzo ciekawe, choć słabo zachowane okucie (ryc. 9: 2) odnalezione zostało w najniższej warstwie klepiska oficyny datowanej na XVI wiek. Składało się ono z dwóch kwadratowych, ściśle do siebie przylegających warstw cienkiej blachy brązowej. Blaszka zewnętrzna, zwinięta na skraju w półokrągłą oś zawiasowego połączenia, pokryta została wybijanym od wewnątrz ornamentem w postaci dwóch rzędów delikatnych nakłuc, dwóch podłużnych linii oraz dwukrotnie powtórnego napisu *MARIA*. Jest to element okucia księgi liturgicznej, na co wskazuje również niewielki otworek na nit umieszczony w dolnym rogu przedmiotu, przechodzący przez obie blaszki, służący do zamocowania okucia na drewnianej oprawie<sup>21</sup>. Elementem oprawy księgi lub innego, bliżej nieokreślonego przedmiotu, mogło być również okucie z blachy brązowej o formie zbliżonej do koła i średnicach 4,2–4,4 cm. Zewnętrzną powierzchnię przedmiotu zdobi lekko ryta podwójna gwiazda dziewięcioramienna oraz grupy krótkich, pionowych nacięć. Na obrzeżach okucia zachowały się dwa złamane nity brązowe. Zabytek ten znaleziony został w warstwie zasypiskowej sklepienia, co też uniemożliwia precyzyjne określenie czasu jego wykonania.

W najniższych nawarstwieniach powstałych przed prawną lokacją miasta natrafiono na bardzo dobrze zachowany grzebień rogowy (ryc. 9: 3), należący do typu dwustronnych grzebieni trójwarstwowych o prostych bokach i prostokątnych, profilowanych okładzinach połączonych trzema brązowymi nitami – grupa II B, typ III, odmiana 3 wg E. Cnotliwego<sup>22</sup>. Powierzchnię okładzin zdobią delikatnie ryte „oczka”, a na płytce skrajnej znajduje się okrągły otwór do zawieszania. Tego rodzaju grzebień występuje powszechnie na terenie Polski w końcu XIII i XIV wieku<sup>23</sup>.

Na zakończenie prezentacji materiałów odnalezionych w trakcie badań słów kilka wypada poświęcić znaleziskom monet. Już w trakcie prac badawczych prowadzonych w 1993 r. przez pracowników MASN w Świdnicy natrafiono na 11 monet wybitych między XIV a XVIII wiekiem<sup>24</sup>. Kolekcja ta została w znaczny sposób wzbogacona o 20 egzemplarzy pochodzących z prezentowanych badań. Spośród monet późnośredniowiecznych wymienić należy brakteat guziczkowy wybity w Toszku w XV wieku, cztery halerze miejskie Wrocławia wybite w czasach Zygmunta Luksemburczyka (1419-1437) oraz halerz miasta Ziębice z XV wieku. Na wiek XVI datowane są m.in.: trzeciak wybity w Berlinie w

<sup>21</sup> Analizę zabytku przeprowadził prof. dr hab. Joachim Zdrenka, pracownik naukowy Brandenburskiej Akademii Nauk w Berlinie i Instytutu Historii Uniwersytetu Zielonogórskiego, który stwierdził, że na okuciu umieszczono fragment tekstu liturgicznego „[ave] maria [gracia plena]” wg św. Łukasza 1, 28. Na podstawie wykroju liter, wykonanych w późnej minuskule gotyckiej, zabytek można datować najpewniej na 2 połowę XV w. lub początki w. XVI (niemal z pewnością przed reformacją). Powyższy tekst występuje stosunkowo często na okuciach inkunabułów o treści religijnej i ksiąg liturgicznych. J. Zdrenka pisze w analizie: „podobne okucie, pochodzące z terenu Rugii, znajduje się w Kulturhistorisches Museum Stralsund (bez numeru inwentarzowego) i przygotowane jest do publikacji w pracy *Die Inschriften des Landkreises Rügen*, nr 46, której druk przewiduje autor na koniec 2001 r.”

<sup>22</sup> E. Cnotliwy, *Rzemiosło rogownicze na Pomorzu wczesnośredniowiecznym*, Wrocław-Warszawa-Kraków-Gdańsk 1973, s. 204 i n.

<sup>23</sup> K. Jaworski, *Ślady obróbki surowca kościanego i rogowego*, „Wratislavia Antiqua” 1999, nr 1, s. 80, ryc. 17f, 18b; i d e m, *Produkcja rogownicza na wrocławskim rynku w 2 połowie XIII i XIV wieku*, „Mediaevalia Archaeologica” 1999, nr 1, Praha, s. 96, ryc. 5: a.

<sup>24</sup> J. Lewczuk, *op. cit.*, s. 18, 19.

1559 r. przez Joachima II Hektora, pochodzący z 1562 r. krajcar bity dla Śląska przez Ferdynanda I oraz bardzo słabo zachowany halerz Władysława II (1471-1516). W okresie panowania Fryderyka II Wielkiego, króla Prus, a więc między 1740 a 1786 r. wybite zostały dwie najmłodsze spośród odnalezionych monet: grosz pochodzący z 1780 r. i bardzo źle zachowany, zatarty egzemplarz srebrny o nieustalonym nominale.

## Zakończenie

Badania archeologiczne dwóch parceli staromiejskich przylegających bezpośrednio do rynku dostarczyły szeregu niezwykle interesujących informacji. Niewątpliwie najistotniejszym odkryciem było uchwycenie warstwy wczesnośredniowiecznej potwierdzającej zasiedlenie rejonu staromiejskiego od 1 połowy XIII wieku. Stosunkowo niewielki zasięg odsłoniętej warstwy archeologicznej z tak datowanym materiałem ceramicznym uniemożliwia określenie charakteru osadnictwa z tego czasu, niemniej miejsce to zamieszkałe było nieprzerwanie także w 2 połowie XIII wieku, stając się niewątpliwie najważniejszym – obok osady na stoku Góry Ceglanej, leżącej wokół nieistniejącego już kościoła św. Jana – elementem krystalizującego się wówczas ośrodka o charakterze miejskim.

Na lokalizację miasta w miejscu osady odkrytej w trakcie badań niewątpliwie wpływ miało jej położenie na terenie stosunkowo płaskim, dającym większe możliwości przestrzennego uporządkowania, łatwiejszy dostęp do wody pitnej oraz – co równie istotne – możliwość otoczenia fosą zasilaną przez pobliską rzekę Łączę<sup>25</sup>. Poza tym zdecydowana większość powierzchni planowanej pod zabudowę miejską nie była wówczas zasiedlona, co wykazały badania archeologiczne prowadzone wewnątrz dawnej linii murów obronnych Zielonej Góry<sup>26</sup>. Na podstawie materiału zabytkowego pozyskanego z najniższych nawarstwień kulturowych nie można ściśle określić czasu przekształcenia tej osady w miasto uporządkowane pod względem przestrzennym i prawnym. Nie dysponujemy na tyle czułymi wyznacznikami chronologicznymi (a brak ich i na znacznie lepiej przebadanych stanowiskach), które pozwoliłyby czas ten zawęzić bardziej niż koniec XIII i 1 połowa XIV wieku.

Kolejnym interesującym odkryciem było odsłonięcie dobrze zachowanych, murych ścian piwnicznych kamienic wzniesionych w końcu XV lub XVI wieku. Są to dotychczas jedyne rozpoznane tak datowane elementy dawnej zabudowy prywatnych posesji mieszczańskich w Zielonej Górze<sup>27</sup>.

---

<sup>25</sup> Por. J. Benyskiewicz, H. Szczegóła, *Zielona Góra. Zarys dziejów*, Poznań 1991, s. 9-15; W. Posadzy, *op. cit.*, s. 40-45.

<sup>26</sup> Wykopy badawcze zlokalizowano w dwóch punktach na ul. Lisowskiego, na placu Kasprowicza oraz w pobliżu kościoła Matki Boskiej Częstochowskiej – materiały z badań nie zostały dotąd opublikowane.

<sup>27</sup> S. Kowalski, *Zielona Góra, [w:] Czas architektury...*, s. 241.

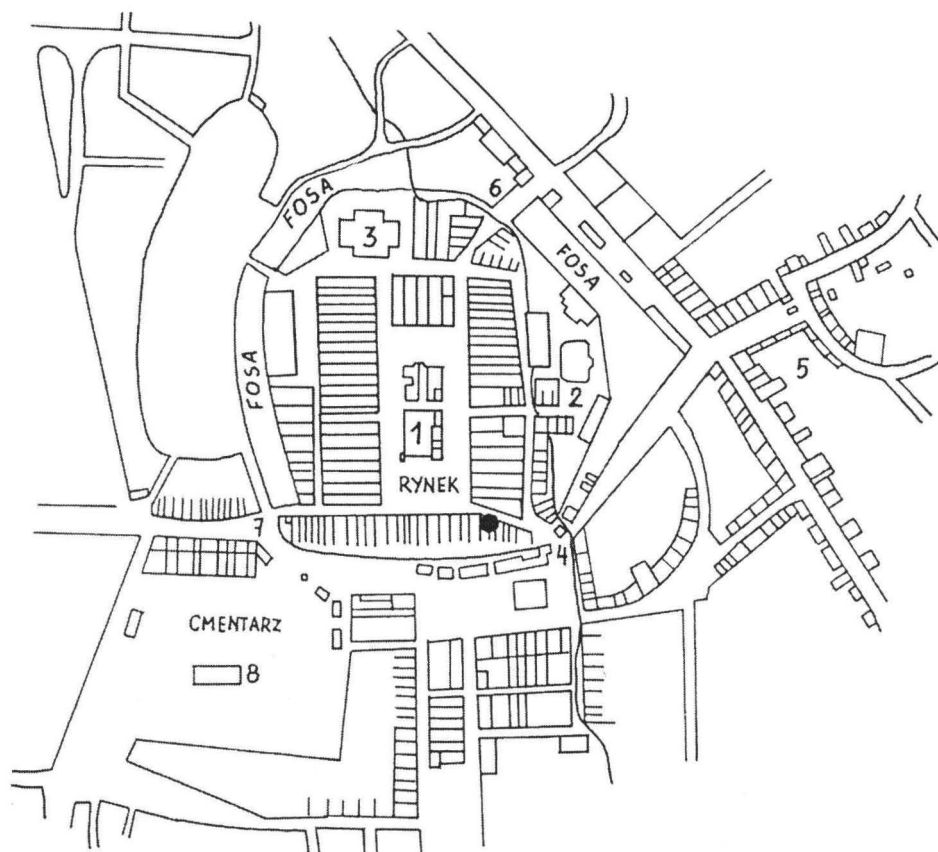
Jerzy Tomasz Nowiński

**VORERGEBNISSE ARCHÄOLOGISCHER FORSCHUNGEN  
IN DER KRAWIECKA-STRASSE 1-3 IN ZIELONA GÓRA  
– EIN BEITRAG ZUM STUDIUM ÜBER DIE ENTSTEHUNG DER STADT**

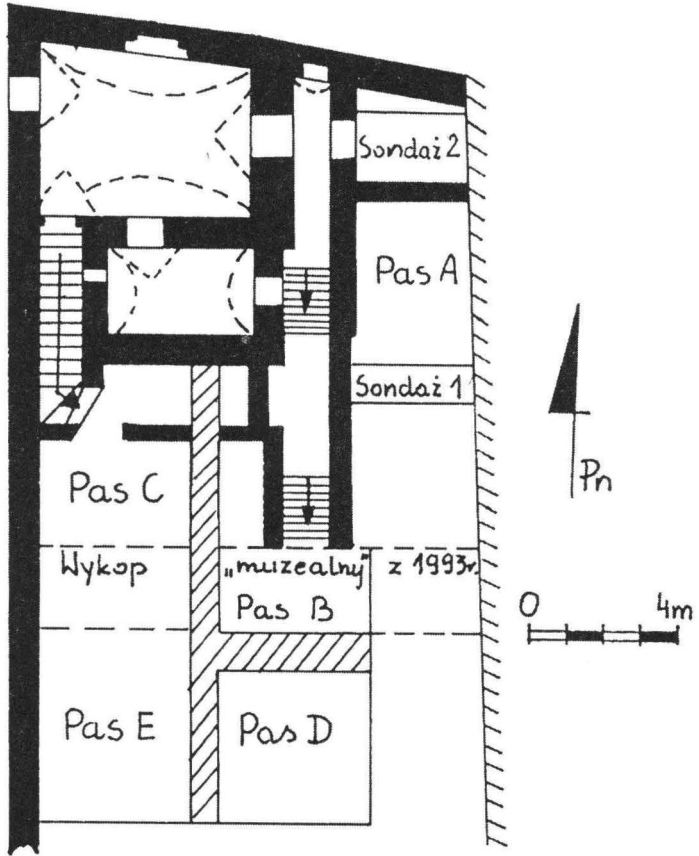
**Zusammenfassung**

Die archäologischen Forschungen wurden in der in der Mitte der Altstadt liegenden Krawiecka-Straße vom 5. Mai bis zum 9. September 1998 durchgeführt. Die Ausgrabungen fanden auf zwei mittelalterlichen Stadtparzellen statt, wo Kellerreste (Bild 2-4) entdeckt wurden, die wahrscheinlich aus dem Ende des 15. bzw. aus dem 16. Jahrhundert stammen und wahrscheinlich die ältesten Relikte der Bürgerbauten auf diesem Gebiet sind. Das gesammelte Material erlaubt es auch, die Entwicklung des Häuserausbaus im 16. sowie 18. und 19. Jahrhundert zu erforschen. Im Hof wurden frühmittelalterliche, auf dem Gebiet der Stadt unbekannte Keramik sowie ein Fund aus der zweiten Hälfte des 13. und 14. Jahrhunderts (d.h. aus der Zeit, bevor die Stadt dem Magdeburger Recht untergeordnet wurde, was entweder 1323 oder 1325 stattfand) gefunden. Die Fundsammlung bestand aus Glas-, Stein-, Silber-, Eisen- und Bronzegegenständen sowie aus zwei besonders bemerkenswerten Lahmfigurenresten. Die erste davon stellt wahrscheinlich einen Geißelbruder dar und wurde in der zweiten Hälfte des 13. bzw. am Anfang des 14. Jahrhunderts hergestellt (Bild 8:2), die zweite (ein Devotionaliengegenstand) sollte um die Wende vom Spätmittelalter zur Renaissance entstehen (Bild 8:1). In einem kleinen Gebäude, das die WC-Funktion hatte, wurden interessante gotische Kacheln aus der zweiten Hälfte des 15. Jahrhunderts entdeckt (Bild 7), wobei als besonders interessant eine davon zu betrachten ist, und zwar diejenige, die einen Falkner auf dem Pferd darstellt. Für einen einzigartigen Fundgegenstand soll man einen Bronzebeschlagteil eines handgeschriebenen Buchs halten, der aus der zweiten Hälfte des 15. bzw. aus dem 16. Jahrhundert stammt und auf dem die kaum zu lesende Aufschrift "Maria" steht. Eine relativ große Fundsachengruppe bilden auch Münzen (vor allem aus Silber), unter anderem ein Heller aus der Stadt Ziębice, einige Breslauer Heller aus der Zeit Sigmund Luxemburgers oder ein in Berlin geprägter Dreier von Johann II Hektor.

Das gesammelte Material sowie die sich daraus ergebenden Informationen lassen feststellen, dass sich auf dem Gebiet von Zielona Góra zwei Siedlungen befanden, die durch den Fluss Łączka geteilt wurden. Die Anlegung der mittelalterlichen Stadt beeinflusste nicht nur die Tatsache, dass die Siedlung auf dem Flachgebiet in der Wassernähe lag, sondern auch ihre Größe, die sich bis zu den südlichen Umgebieten erstreckte.

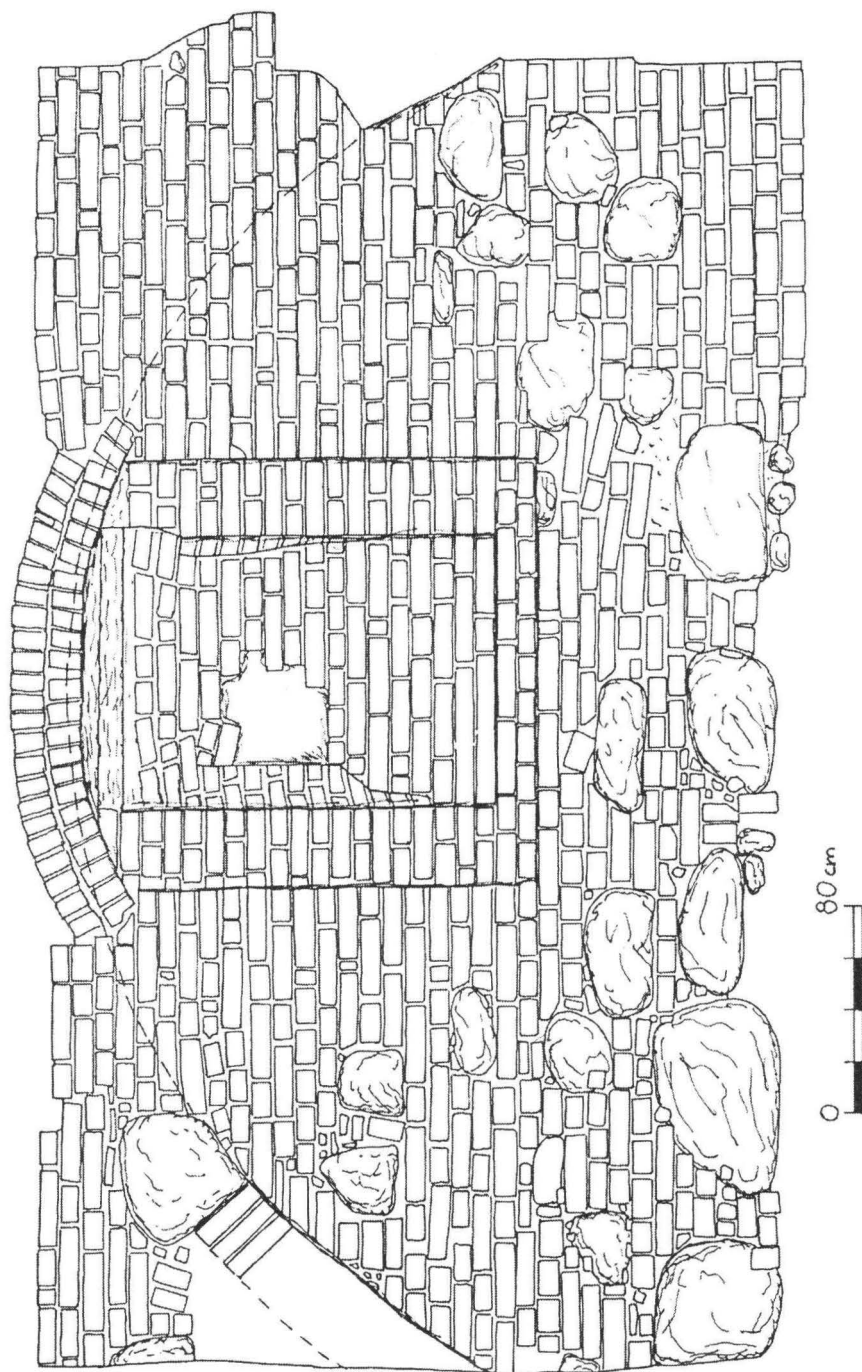


Ryc. 1. Zielona Góra – lokalizacja terenu badań wg planu Buttnera z 1784 r.; 1 – ratusz; 2 – kościół farny; 3 – kościół ewangelicki; 4 – Nowa Brama i Baszta Łazienna; 5 – cmentarz św. Jana; 6 – Brama Dolna; 7 – Brama Górna; 8 – kościół pw. św. Trójcy; rys. J. T. Nowiński.

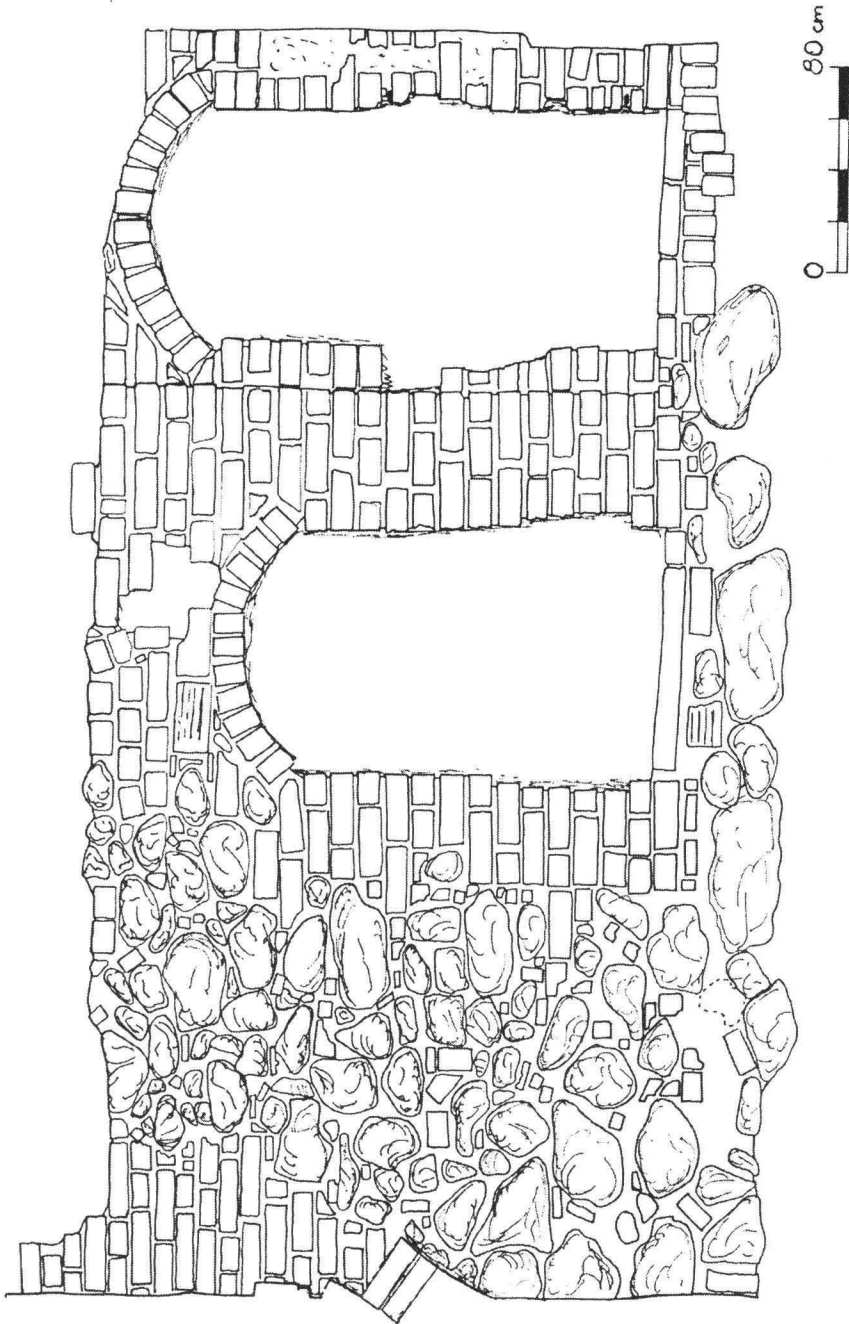


Ryc. 2. Plan sytuacyjny z układem zabudowy działek; rys. J. T. Nowiński.

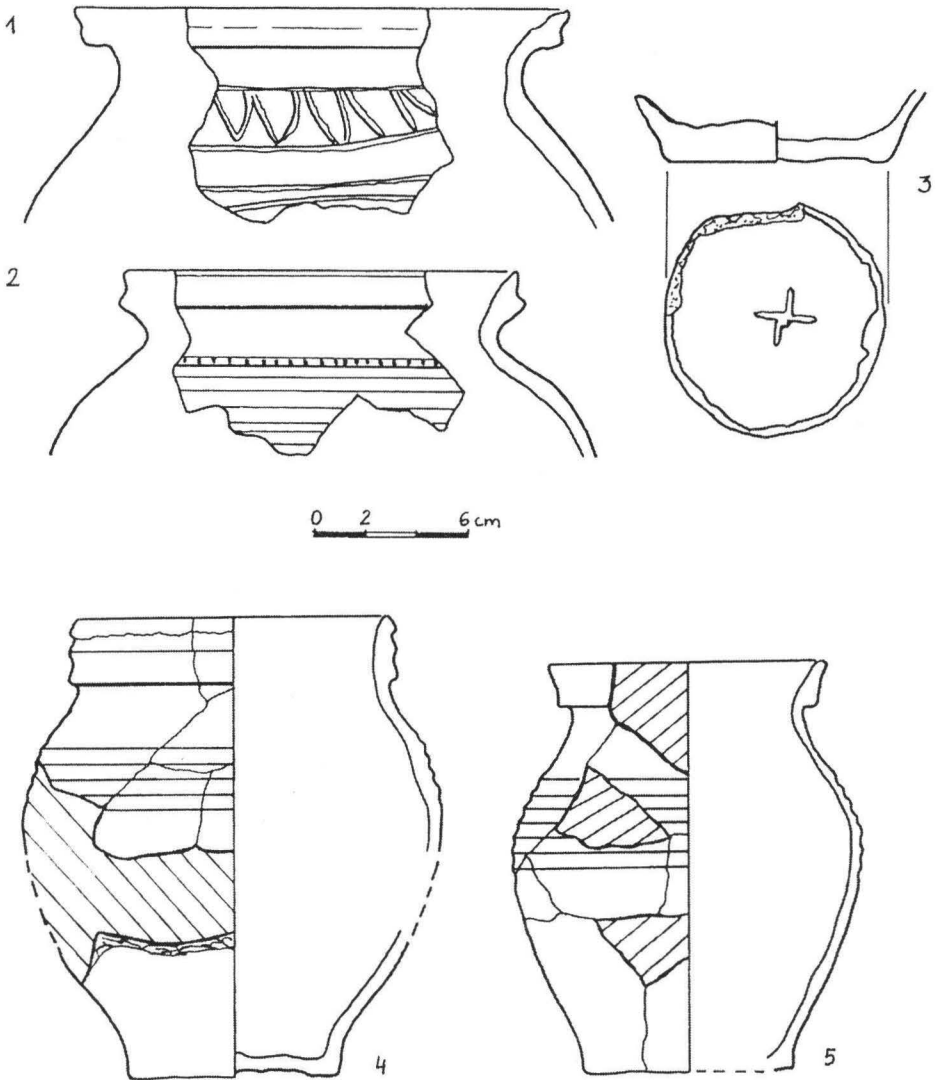




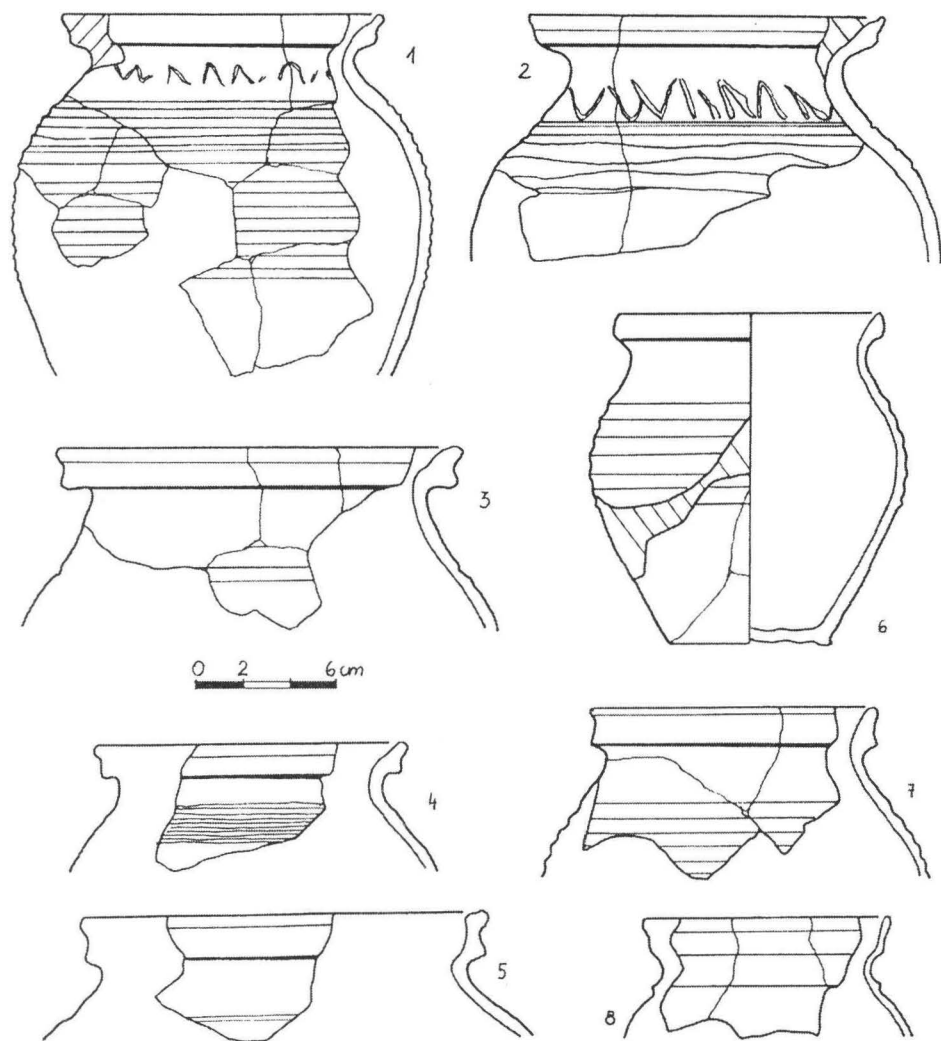
Ryc. 3. Północna ściana piwnicy w ramach parceli ul. Krawiecka 1; rys. A. Jaszewska.



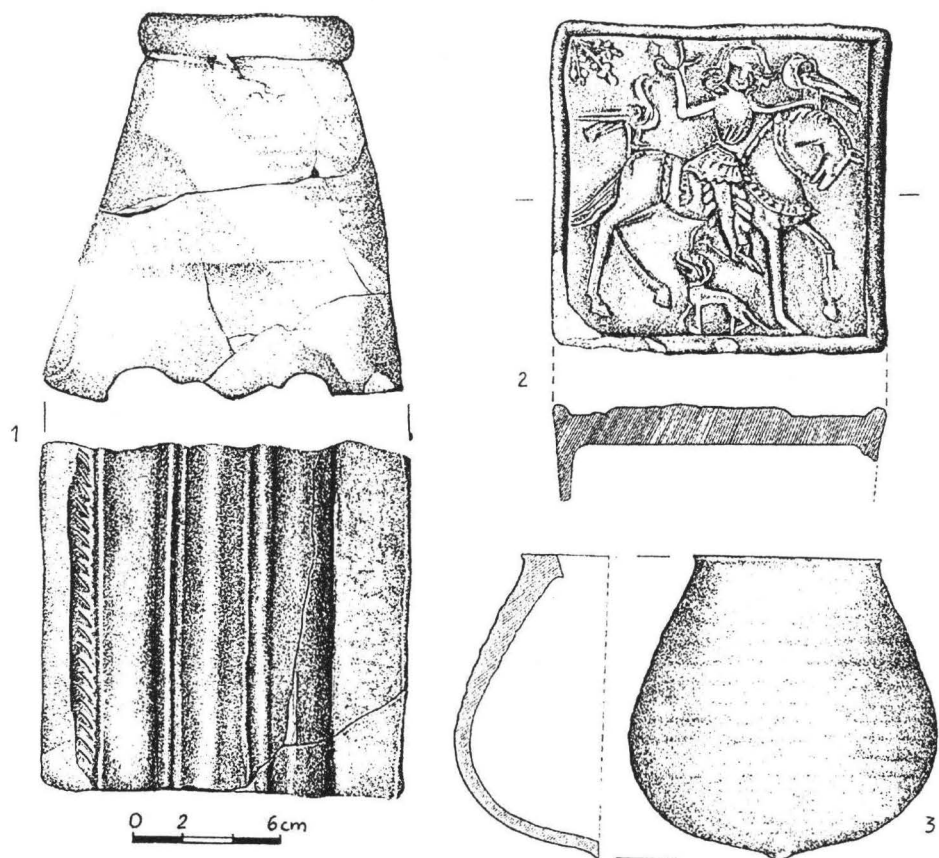
Ryc. 4. Południowa ściana piwnicy w ramach parceli ul. Krawiecka 1 z wejściem do komory bocznej; rys. J. T. Nowiński.



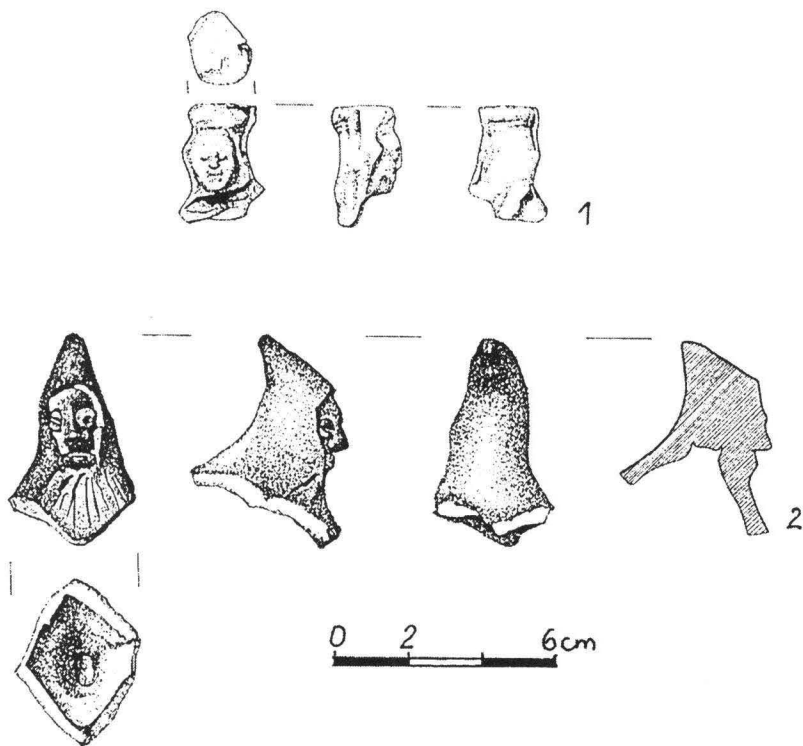
Ryc. 5. Wybór ceramiki z badań (1-3 – ceramika wczesnośredniowieczna; 4 i 5 – naczynia z końca XIII i pocz. XIV wieku); rys. J. T. Nowiński.



Ryc. 6. Wybór ceramiki z badań (1 i 2 – fragmenty naczyń „tradycyjnych” z 2 połowy XIII i 1 połowy XIV wieku; 3-6 – ceramika stalowoszarsa z 2 poł. XIII i 1 poł. XIV w.; 6-8 – ceramika stalowoszarsa z 2 poł. XIV w.); rys. J. T. Nowiński.

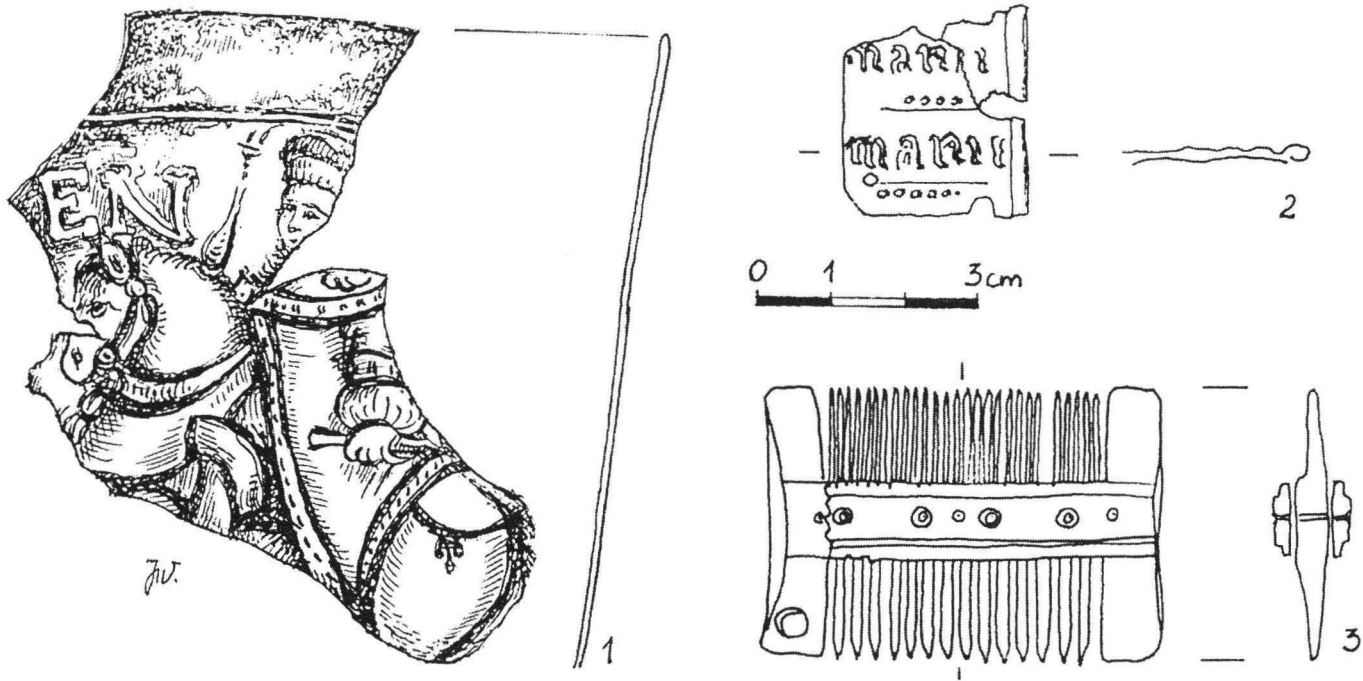


Ryc. 7. Wybór kafli gotyckich:  
1 i 2 – kafle złożone; 3 – kafel baniasty; rys. O. Choroszczak.



Ryc. 8. Fragmenty figurek glinianych; 1 – z 2 połowy XV–1 poł. XVI w.;  
2 – z 2 poł. XIII – 1 poł. XIV w.; rys. O. Choroszczak.





Ryc. 9. Wybór zabytków „wydzielonych”: 1 – fragment szklanicy z 2 poł. XVII lub pocz. XVIII w.; rys. J. Wierzbicki; 2. brązowe, gotyckie okucie księgi z 2 poł. XV – 1 poł. XVI w.; 3. grzebień rogowy z końca XIII-XIV w.; rys. S. Kałagate.