

Bogdan Bobowski

PONADREGIONALNY WYMIAR RUCHU PĄTNICZEGO NA ŚLĄSKU W XIII WIEKU

Śląsk ze względu na swe położenie geograficzne odgrywał rolę naturalnego pomostu pomiędzy regionami Europy Wschodniej i Zachodniej. Proces intensywnych przemian kulturowych, zauważalny szczególnie w ciągu XIII w., w efekcie których zjawiska typowe dla młodszych epok wczesnego średniowiecza ustąpiły miejsca zunifikowanej kulturze późnośredniowiecznej Europy, zaczął się najwcześniej we Francji, już ok. 1000 r., skąd następnie poprzez Niemcy przenikał dalej na Wschód. Był to proces, który dokonywał się w skali całej Europy, przez archeologa czeskiego J. Klápšte chyba najtrafniej określony jako *jednota różnosti*¹.

Przeobrażenia stymulowane były napływem na Śląsk wolnych cudzoziemców z zachodniej Europy, a zwłaszcza z Niemiec. Najczęściej byli to specjaliści w zakresie różnych rzemiosł, także mnisi przybywający do lokalizowanych tu klasztorów. Ludność napływowa z Europy Zachodniej, głównie z Niemiec, ale także z Czech i Moraw, przeschczepiała nowe wzorce w sferze gospodarczej i społecznej². Kształtowała się swoista kultura zespalająca wzorce rodzime i obce.

Kontaktom ludności rodzimej Śląska, przybyszów z Brandenburgii, a także z odległej Nadrenii, w znaczącej mierze sprzyjał ruch pielgrzymkowy, który w XIII w. objął na trwałe śląskie *loca sacri* i liczne na tej ziemi szlaki pątnicze.

Śląsk obok ostatnio odkrytych licznych artefaktów pątniczych z Gdańska obfituje w dużą liczbę materialnych śladów codziennej religijności i przemian w sferze duchowości. Są to głównie plakietki, manierki i inne atrybuty pielgrzymie z okresu przełomu średniowiecznego. Świadczą one o włączeniu licznych śląskich *loca sacri* do sieci europejskich miejsc pielgrzymkowych. Peregrynacje do różnych regionalnych i europejskich miejsc kultu były przejawem zasadniczych przemian w religijności i mentalności różnych grup społecznych, a także wzrostu mobilności ówczesnego człowieka. Obok materialnych atrybutów pielgrzymich istotne treści poznawcze przekazują wyobrażenia ikonograficzne, zwłaszcza iluminowane miniatury

¹ J. Klápšte, *Promena Čech ve 13 století jako předmět archeologického výzkumu*, [w:] *Kultura středniověčného Šlaska i Czech „Rewolucja XIII wieku”*, red. K. Wachowski, Wrocław 1998, s. 9.

² Zob. B. i W. D z i e d u s z y c c y, *Niektóre aspekty społeczno-organizacyjne i gospodarcze przemian średniowiecznego garncarstwa Wielkopolski i Śląska*, [w:] *Słowiańszczyzna w Europie Średniowiecznej*, t. 2, Wrocław 1996, s. 165.

*Legendy św. Jadwigi*³, prezentujące pątników do grobu patronki Śląska. Uzupełniają one informacje źródeł archeologicznych i rzeźb sakralnych.

Istotną funkcję legitymacyjną i propagandową spełniały zwłaszcza znaki pielgrzymie. Pojedynczy pielgrzymi przywozili je do domów jako pamiątkę i materialny dowód udziału w pielgrzymce. Od XI w. najbardziej powszechnie używane były przez pielgrzymów muszelki św. Jakuba. Od XII w. stosowano niesłychanie dużo różnych znaków, plaketek i medali, różnorodnych w formie, najczęściej wykonanych ze stopu ołowiu i cyny. Na podstawie umieszczonych nieraz na nich wizerunków świętych, punktów oznaczających miejscowości przystanków pątnicznych, wyobrażeń architektury miast oraz różnych inskrypcji, można je dokładnie lokalizować. Poświadczają one liczne miejscowości pielgrzymkowe. W Europie znanych jest obecnie kilkaset sztuk najróżniejszych znaków pielgrzymich.

W XIII w. znaki pielgrzymie były produkowane w różnych wyspecjalizowanych ośrodkach w masowej skali, z przeznaczeniem dla różnych odbiorców. Dla przykładu w Greifswaldzie (Niemcy) odkryto ostatnio w piwnicy XIII-wiecznego domu palenisko z płyty ceglanej z dużą ilością szlaku rud brązu, miechy i 238 form odlewniczych plaketek pielgrzymich z wyobrażeniem NMP w postaci siedzącej z berłem z lilii w ręce prawej i z Dzieciątkiem Jezus na ręce lewej⁴.

Na Śląsku od 2 połowy XIII w. największe rzesze pielgrzymów z Niemiec, Czech, Moraw, Węgier, Śląska i z ziem polskich przyciągał znajdujący się w Trzebnicy grób św. Jadwigi, kanonizowanej w 1267 r.⁵ W Małopolsce identyczne znaczenie miały kultury św. Stanisława, św. Floriana, św. Jacka, bł. biskupa Prandoty i bł. Kingi⁶, w Wielkopolsce św. Wojciecha⁷, a na Mazowszu bł. biskupa płockiego Wenera⁸.

Do najważniejszych materialnych przekazów ruchu pielgrzymkowego na Śląsk i z tej dzielnicy do innych części kontynentu europejskiego należą:

– Plakietka cynowa, prostokątna o wymiarach 39 × 46 mm, z wizerunkiem przedstawiającym hołd Trzech Króli składany Matce Bożej z Dzieciątkiem, w architektonicznym obramieniu (ilustracja 1), odkryta przy ulicy św. Katarzyny we Wrocławiu w warstwie z drugiej połowy XIII w.⁹ Każdy spośród Trzech Króli trzyma w

³ Zob. T. Wąsowicz, *Legenda śląska*, Wrocław 1967, scena 33, 52; również *Legenda świętej Jadwigi*, przyg. do druku ks. J. Pater, Wrocław 1993.

⁴ H. Schäfer, *Eine Greifswalder Grappengiesserwerkstatt des 14. Jahrhunderts in der Brüggstrasse 25 a, Bodendenkmalpflege in Mecklenburg-Vorpommern*, R. 1994, s. 155, 158, ilustr. 6, 7, 166.

⁵ A. Kiełbasa, *Trebnitz, Stadt-Kloster-Kirche-St. Hedwig*, Schleifen / Eifel 1993.

⁶ Zob. A. Witkowski, *Kultury pątnicze piętnastowiecznego Krakowa*, Lublin 1984, zwł. s. 142-158.

⁷ J. Karwasińska, *Święty Wojciech*, [w:] *Polscy święci*, t. 11, Warszawa 1987, s. 11-24.

⁸ *Podręczna encyklopedia kościelna*, Poznań [br. d. w.], s. 209.

⁹ T. Poklewski, *Nowe znaleziska średniowiecznych znaków pielgrzymich z Polski*, [w:] *Na granicach archeologii*, „Acta Archaeologica Lodziensia” nr 17, 1968, s. 132.

lewej ręce laskę pielgrzymią. J. Kaźmierczyk uważał, że trzymają oni proste laski kształtem przypominające duże *T*, zakończone gwoździem¹⁰. Fragmenty laski pielgrzymiej znaleziono na ziemiach polskich w grobie w Grzepsku na Mazowszu¹¹. W prawej ręce wszyscy Trzej Królowie trzymają dary w postaci kulistych pucharów. Znak ten *T*. Poklewski słusznie wiąże z Kolonią, ponieważ w tamtejszej katedrze od połowy XII w. spoczywają relikwie Trzech Króli przeniesione z Mediolanu po opowaniu miasta i całej Lombardii przez Fryderyka Rudobrodego¹². Jest to ewidentny ślad pielgrzymek wrocławian lub pątników powracających przez to miasto z pielgrzymek do Kolonii. Podobną, choć nieco większą rozmiarami plaketkę, datowaną przez O. F. Ganderta na 2 połowę XII w., znaleziono w Magdeburgu¹³ (ilustracja 2). Plakietki wrocławska i magdeburgska pod względem ogólnej kompozycji stylu są bardzo zbliżone do datowanej na początek XIII w. płytki ołowiano-cynowej znalezionej w 1975 r. w Schleswiku (obecnie w Landesmuseum Vor- und Frühgeschichte Schleswig)¹⁴, przedstawiającej postać świętego trzymającego oburącz własną głowę. Ze względu na pewne (XIII w.) datowanie warstwy wykopu wrocławskiego, w której odkryto plaketkę z Trzema Królami, oraz jej analogie pod względem stylu ze znakiem pielgrzymim ze Schleswiku i Magdeburga, pewniejsze jest datowanie wszystkich trzech plaketek pielgrzymich na różne okresy w obrębie jednak wieku XIII, a nie XII, jak przyjmuje T. Poklewski za O. F. Gandertem. XIII-wieczną datację plakietki magdeburgskiej ze znaczną dozą prawdopodobieństwa przyjmuje również autor hasła *Znaki pielgrzymie* w *Lexikon der Kunst*¹⁵.

– Płytką cynowa o kształcie leżącego prostokąta o wymiarach 30 × 41 mm, przedstawia popiersia św. Apostołów Piotra i Pawła, trzymających w rękach typowe dla nich atrybuty: klucz i miecz (ilustracja 3). Pole tego wyobrażenia ikonograficznego obiega wyraźnie wczesnogotycki napis SIGNA APOSTOLARUM [PE] TRI ET PAULI. Krój i styl liter majuskuły o wyraźnie wczesnogotyckich cechach – wbrew pogładowi T. Poklewskiego – rozstrzyga o datowaniu tej plakietki zgodnie z chronologią warstwy wykopu, określaną na 2 połowę XIII w.¹⁶ Znak ten został odkopany przy ul. Kotlarskiej we Wrocławiu. Również on poświadcza peregrynację wrocławian czy w ogóle Ślązaków do Rzymu w XIII w. Był to najpewniej znak do przytwierdzenia przy szatach pielgrzymich, we wszystkich czterech rogach widać bo-

¹⁰ J. Kaźmierczyk, *Wrocław lewobrzeżny we wczesnym średniowieczu*, cz. 1, Wrocław, s. 294, ilustr. 71.

¹¹ T. Dunin – Wąsowski, *Średniowieczne znaki pielgrzymie w Polsce*, [w:] *Peregrinaciones. Pielgrzymki w kulturze dawnej Europy*, Warszawa 1995, s. 330.

¹² T. Poklewski, *op. cit.*, s. 134.

¹³ O. F. Gandert, *Ein romanisches Pilgerzeichen aus dem mittelalterlichen Magdeburg*, [w:] *Frühe Burgen und Städte*, Berlin 1954, s. 167-173, tabl. XX.

¹⁴ Sygn. K 1.

¹⁵ *Lexikon der Kunst*, Leipzig 1975, s. 856.

¹⁶ Zob. J. Kaźmierczyk, J. Lodoski, *Z badań w rejonie placu Nowy Targ we Wrocławiu w latach 1960-1961*, „Sprawozdania Archeologiczne” t. 15, 1963, s. 281.

wiem ślady oberwanych uszek. Płytką ta stanowi ważne źródło archeologiczne, które pozwala na datowanie peregrynacji mieszkańców Śląska do grobów apostołów, częste w świetle źródeł pisanych w okresie późnego średniowiecza¹⁷. Również ten znak, podobnie jak poprzedni, wykazuje analogię z tego typu znaleziskami z terenu Pomorza i Wielkopolski¹⁸. Pod względem ogólnej kompozycji stylu zbliżoną formę z obydwoma plaketkami wrocławskimi wykazuje również późnośredniowieczna ołowiana plakietka z XV w., znaleziona w 1992 r. w Jenie, zachowana we fragmencie przedstawiającym postać świętego w aureoli¹⁹.

- We Wrocławiu odnaleziono ostatnio kolejną plaketkę pielgrzymią z ikonograficznym przedstawieniem św. Bartłomieja i św. Jadwigi w sukni z narzuconym płaszczem i z welonem na głowie, w aureoli. Z ikonografią tego zabytku dobrze koresponduje tekst dokumentu dotyczącego odpustowego *loca Tribnicensia*, w którym zawarte jest postanowienie jego wystawcy. Zgodnie z nim warunkiem uzyskania odpustu było nawiedzenie Bazyliki Trzebnickiej i zaopatrzenie się w wizerunek św. Bartłomieja i św. Jadwigi oraz powrót z tymi pamiątkami do domu²⁰.

- Srebrny dzwoneczek w formie stożka z małym sercem zawieszonym wewnątrz, odnaleziony w 1984 r. na terenie Ostrowa Tumskiego w warstwie XIII-wiecznej²¹. Może to być dzwoneczek pielgrzymi używany w czasie peregrynacji w celu wewnętrznego komunikowania się. *Glöckchen* do przedmiotów, którymi posługiwali się pielgrzymi w okresie średniowiecza, zostały zaliczone przez autora hasła *Pilgerzeichen in Lexikon der Kunst*²². Dwa podobne artefakty, wprawdzie późniejsze, znaleziono na Pomorzu, w Gniewie. Są one zaliczane do dzwoneczków pielgrzymich²³.

- Górna połowa wykonanej z kości słoniowej plaketki o średnicy 41 mm i 35 mm grubości odnalezionej na Ostrowiu Tumskim we Wrocławiu w 1972 r. w warstwie datowanej na 2 połowę XII w. K. Jaworski uważa ten zabytek za znak pielgrzymi poświadczający jakąś pielgrzymkę do ośrodka południowoeuropejskiego²⁴. A. Żurek podał w wątpliwość to wnioskowanie ze względu na materiał, z którego ten

¹⁷ Zob. J. S o s s a l l a, *Udział Ślązaków w Anno Sancto 1400*, „Wiadomości Urzędowe Kurii Śląskiej” 21, Katowice 1966, s. 186-191.

¹⁸ T. D u n i n - W ą s o w i c z, *op. cit.*, s. 328-329.

¹⁹ M. R u p p, *Zwei spätmittelalterliche Pilgerzeichenfragmente aus Jena*, „Ausgrabungen und Funde” 38, 1993, s. 253-255.

²⁰ K. W a c h o w s k i, *Kult św. Jadwigi trzebnickiej w średniowieczu w świetle nowszych źródeł*, „Archaeologia Historica Polona” t. 7, 1998, s. 70-73.

²¹ B. C z e r s k a, J. K a ź m i e r c z y k, *Wrocław Ostrów Tumski w świetle badań 1984 r.*, „Śląskie Studia Archeologiczne” t. 27, 1988, s. 63, tabl. XXV.

²² *Lexikon der Kunst...*, s. 856.

²³ E. C h o i ń s k a - B o h d a n, *Znaleziska o charakterze kultowym z Gniewa*, „Pomerania Antiqua” t. 13, 1988, s. 221-228 i ryc. 9.

²⁴ K. J a w o r s k i, *Wyroby z kości i poroża w kulturze wczesnośredniowiecznego Ostrowa Tumskiego we Wrocławiu*, Wrocław - Warszawa 1990, s. 60 i fot. 26.

przedmiot został wykonany oraz brak uszek do zawieszenia²⁵. Ten ostatni argument nie wydaje się jednak rozstrzygający, mógł on bowiem mieć charakter znaku pamiątkowego z odbytej pielgrzymki, a nie legitymującego (zawieszono go) dla jej uczestnika. Materiał jako twardy należy uznać za dobry surowiec do tego rodzaju produkcji. H. Drescher wymienia np. wiele dewocjonaliów typu pielgrzymkowego oraz znaków pątnicznych, m.in. z poroży zwierzęcych²⁶.

– Znak pielgrzymi wyobrażający św. Stanisława. Okrągła ołowiana plakietka o średnicy 43 mm, na awersie przedstawia popiersie biskupa w szatach pontyfikalnych, z infułą na głowie, paliusz, pastorał w ręce lewej, prawą ręką błogosławiącego. Po obu stronach popiersia po dwa orły, ułożone jeden nad drugim, dziobami zwrócone ku postaci biskupa. U góry gwiazda ośmioramienna od dołu ujęta półokręgiem. Od owego półokręgu na głowę biskupa spływa pięć falistych promieni. U dołu pod popiersiem mur warowny oflankowany dwiema wieżami na krańcach, pomiędzy którymi trójczłonowy obiekt architektoniczny o części środkowej wyższej i bocznych niższych ale bardzo masywnych. Napis otokowy: + STANISLAVS MARTIRIS EPISCOPUS DE CRACOVIA (ilustracja 4)²⁷. O pielgrzymim charakterze tej plakietki rozstrzygają również rozmieszczone przekątnie cztery uszka, które służyły do jego przywieszenia na odzieży (zachowane w dwóch egzemplarzach). Łącznie zachował się on w pięciu egzemplarzach: dwa w zbiorach Muzeum Narodowego w Pradze²⁸, trzeci odkryty w 1972 r. koło Černej Hory na pograniczu śląskomorawskim²⁹, czwarty odnaleziony na terenie byłej Czechosłowacji³⁰, piąty pochodzi z Sobótki lub okolic³¹, świadcząc o peregrynacjach ich mieszkańców do grobu św. Stanisława w Krakowie. Przypuszczenie to jest tym bardziej prawdopodobne, że w kościele parafialnym p.w. św. Stanisława w Starym Zamku koło Sobótki znajduje się tympanon św. Stanisława datowany na trzecią ćwierć XIII w. Jego rzeźba przedstawia na awersie postać biskupa Stanisława obok NMP, na rewersie stojącą nierozczłonkowaną postać biskupa, a po obu stronach tej postaci jego pochwytowane członki strzeżone przez cztery orły³².

²⁵ A. Żurek, *Materialne ślady pielgrzymek Polaków*, [w:] *Peregrinaciones...*, s. 324-336.

²⁶ H. Drescher, *Untersuchungen und Versuche zum Blei- und Zinn-guss in Formen aus Stein, Lehm, Holz, Geseih und Metall, (Frühmittelalterliche Studien)*, „Jahrbuch des Instituts für Frühmittelalterforschung der Universität Münster”, t. 12, 1978, s. 84-115.

²⁷ Zob. K. Kuczyński, *Znaki pielgrzymie*, [w:] *Peregrinaciones...*, s. 325-326; W. Mischke, *Znak pielgrzymi*, „Spotkania z Zabytkami” nr 2, 1994, s. 1-3, ilustr. 1-2; J. Pietrusiński, *Jak wyglądał wizerunek kanonizacyjny św. Stanisława?*, „Rocznik Historii Sztuki” t. XVII, 1988, zwł. s. 36-39, ilustr. 1a, b.

²⁸ Zob. *ibidem*, s. 38, fot. 1a, b.

²⁹ Zob. V. Součková, B. Novotný, *Záchranný výzkum středověké služebné osady u Černej Hory (okr. Blansko)*, *Přehled Výzkumů*, Brno 1974, s. 18.

³⁰ A. Żurek, *op. cit.*, s. 335.

³¹ Obecnie stanowi własność Pana mgra K. Bykowskiego z Katedry Archeologii Uniwersytetu Wrocławskiego, któremu w tym miejscu serdecznie dziękuję za jego udostępnienie.

³² J. Pietrusiński, *op. cit.*, s. 40, ilustr. 2.

– Manierki pielgrzymie. Znaleździło gromadnie 24 manierek glinianych odnalezionych w 1989 r. w warstwie wykopu w Trzebnicy na rogu ul. Kościelnej i 9 Maja w odległości ok. 350 m od kościoła klasztornego św. Bartłomieja i św. Jadwigi (obecnie w Muzeum Archeologicznym we Wrocławiu). Wszystkie zalegały we wnętrzu jamy i zwrócone były otworami do góry. Autorka odkrycia datuje je wstępnie na XIII w.³³ 23 manierki o jednakowym beczułkowatym kształcie mogły być wykorzystywane przez przybywających do Trzebnicy pielgrzymów do przenoszenia płynów do picia. Wszystkie mają specjalne uszka w związku z czym mogły być łatwo przypinane do pasów na odzież. Jedno spośród 24 naczyń jest manierką dwuuszną, bardziej kolistego kształtu (ilustracja 5) – znaleziona obok jamy wykopu, w której zalegały pozostałe manierki. Być może służyła ona do przechowywania wonności. Wykopanie tak znacznego zespołu aż 23 identycznych manierek pielgrzymich z gliny, nieprzypadkowo rozrzuconych (wszystkie ułożone otworami do góry), pozwala wnioskować, że wszystkie mogły być wytworzone w jednym warsztacie garncarskim. Ich zaleganie w jednym miejscu upoważnia do formułowania przypuszczenia, że nie musiały to być naczynia pozostawione przez pielgrzymów po odbytej pielgrzymce. Z dużym prawdopodobieństwem można zakładać produkcję jakiegoś warsztatu trzebnickiego, którego wytwory stanowiły zbiór, skąd zaopatrywano być może miejscowy klasztor. Mógł on je rozprowadzać wśród licznie przybywających pielgrzymów. Na owe manierki mógł istnieć szczególnie duży popyt w Trzebnicy, ponieważ powszechnie znane były właściwości lecznicze wody ze świętego źródła w krypcie Bazyliki Trzebnickiej w pobliżu grobu św. Jadwigi. Dużym powodzeniem cieszyły się też jarmarki trzebnickie, na których woda z owego źródła była zapewne możliwa do uzyskania. O odległych i zakorzenionych tradycjach rzemiosła garncarskiego w Trzebnicy wydaje się również świadczyć okoliczność, że rzeźba barokowa św. Jakuba w szatach pielgrzymich w Trzebnicy w krypcie Bazyliki ukazuje także manierkę w ekwipunku patrona wszystkich pielgrzymów.

Do bogatej kolekcji manierek trzebnickich należy też małe naczynie amforowate z gliny, może przeznaczone na płyn w czasie pielgrzymki lub na święty olej³⁴.

– Pochewki na relikwie lub na inne pamiątki związane z odwiedzanym ośrodkiem pielgrzymim: wykopana w Nysie przed 1914 r. skórzana pochewka z wytłoczonym stemplem w formie rombu o wymiarach 100 × 55 mm. Stempel przedstawia drzewo, a w jego koronie gniazdo pelikana z owym ptakiem. Pod drzewem stoją dwie postacie: z lewej kobieta w koronie i z lilią w ręce, po prawej heraldycznej stronie mężczyzna. Wokoło po czterech bokach widnieje inskrypcja HILF LIP, co znaczy *Hilf Liebster* („pomóż najukochańszy”). Inskrypcję tę można interpretować: „Pomóż Chryste mnie”. Jedna z pochewek na drewnianej formie, odkryta w Nysie w

³³ H. Ś l e d z i k - K a m i ń s k a, *Sprawozdanie z prac wykopaliskowych w Trzebnicy w 1989 r.*, [w:] *W kręgu konserwatorstwa archeologicznego*, Wrocław 1989, s. 71-72; e a d e m, *Trzebnica, ul. Kościelna, Informator Archeologiczny. Badania rok 1989*, Warszawa 1993, s. 94.

³⁴ K. W a c h o w s k i, *op. cit.*, s. 71-77.

1962 r. (obecnie w zbiorach Muzeum w Nysie)³⁵, jest podobna do odkopanej w 1914 r. (dziś zaginiona). Zarówno egzemplarz tej ostatniej, jak również kilka dalszych zaginionych pochewek opisano w literaturze niemieckiej z lat trzydziestych³⁶. Obiekt zachowany i przechowywany w muzeum nyskim jest zbliżony stylistycznie do odkrytego w 1975 r. koło Lewina Brzeskiego, określanego jako amulet lub woreczek na amulety. Obydwa obiekty przedstawiają postacie męską i żeńską (w koronie) z widocznym wyobrażeniem drzewa pomiędzy nimi i inskrypcją w otoku. Oba są datowane na XIV w. Pochewki nyskie mogły stanowić przedmioty wyposażenia pielgrzymów i służyć im jako pamiątki związane z odwiedzanymi ośrodkami kultu w Nysie (m.in. klasztor Bożogrobców, katedra nyska). Znaczna ilość tych zabytków odnalezionych w jednym miejscu wskazuje na lokalną produkcję, analogicznie jak w przypadku manierek trzebnickich.

Liczny zestaw różnorodnych śląskich źródeł kultury materialnej, datowanych głównie na 2 połowę XIII w., dowodzi zasadniczych przemian – datujących się od mniej więcej tej cezury czasowej – w zakresie codziennej religijności Ślązaków. Ożywienie ruchu pielgrzymkowego do własnych i pozaśląskich *loca sacri* świadczyło o przyjęciu modelu religijności popularnego na Zachodzie Europy już co najmniej od przełomu XII i XIII w. Przykładowo plakietka z wizerunkiem Trzech Króli odnaleziona we Wrocławiu przy ul. Św. Katarzyny dowodzi peregrynacji wrocławian (a może Ślązaków) do katedry kolońskiej, miejsca przechowywania relikwii Trzech Króli (od połowy XII w.). Brak dotąd materialnych śladów peregrynacji Ślązaków do najbardziej znanego europejskiego miejsca kultu św. Jakuba w Santiago de Compostella w Hiszpanii.

Bogdan Bobowski

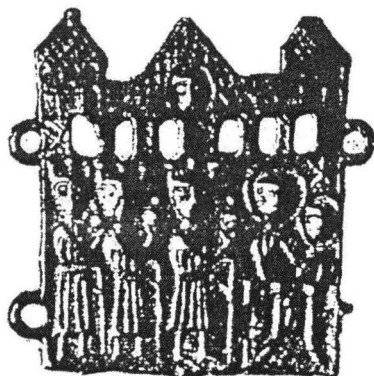
DIE ENTWICKLUNG DER PILGERBEWEGUNG IN MITTEL- OST- EUROPA IM MITTELALTER, UNTER BESONDERER BERUECKSICHTIGUNG SCHLESIENS

Z u s a m m e n f a s s u n g

Schlesien hatte schon immer in der Pilgerbewegung in Mittel- Ost- Europa eine bedeutende Rolle gespielt. Zentrum dieser Bewegung war ab Mitte des 13. Jahrhunderts das Grab der Heiligen Hedwig in der Kirche der Zisterzienserinnen in Trzebnica. Bekannt waren auch zahlreiche Marienverehrungsstaetten in anderen Orten wie: Bardo, Wambierzyce, Strzegom, Wrocław und anderen. Zu diesen *loca sacri* kamen viele Pilger aus Tschechen, Maravien, Ungarn, Deutschland und Italien. Schriftliche und archeologische Quellen bezeugen auch die Anwesenheit der Schlesier in den meist bekannten Pilgerstaetten Europas, besonders in Erfurt, Koeln, Rom und Santiago de Compostella.

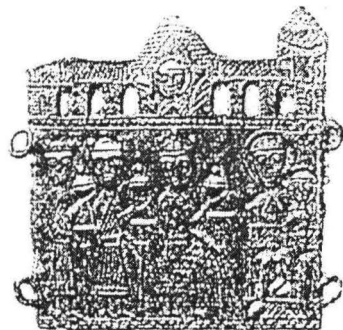
³⁵ M. T o n d e r a, *Sprawozdanie z ratowniczych prac wykopaliskowych przeprowadzonych w Nysie w 1962 roku. Sprawozdania z terenowych badań archeologicznych prowadzonych na terenie województwa opolskiego w 1962 r.*, Opole 1962.

³⁶ P. B r e t s c h n e i d e r, *Zur drei mittelalterlichen Inschriften aus dem Neisser-Lande, Der Oberschlesier*, t. 14, 1932, z. 9, s. 499-500.



Ilustr. 1. Plakietka cynowa z wizerunkiem Trzech Króli (Wrocław).

(wg T. Poklewskiego, *Nowe znaleziska średniowiecznych znaków pielgrzymich z Polski...*, „Na granicach archeologii” nr 17, 1968, s. 132).



Ilustr. 2. Plakietka magdeburska (2 poł. XII w.).

(wg O. F. Gandert, *Ein romantisches Pilgerzeichen aus dem mittelalterlichen Magdeburg*, [w:] *Frühe Burgen und Städte*, Berlin 1954, s. 167-173, tabl. XX).



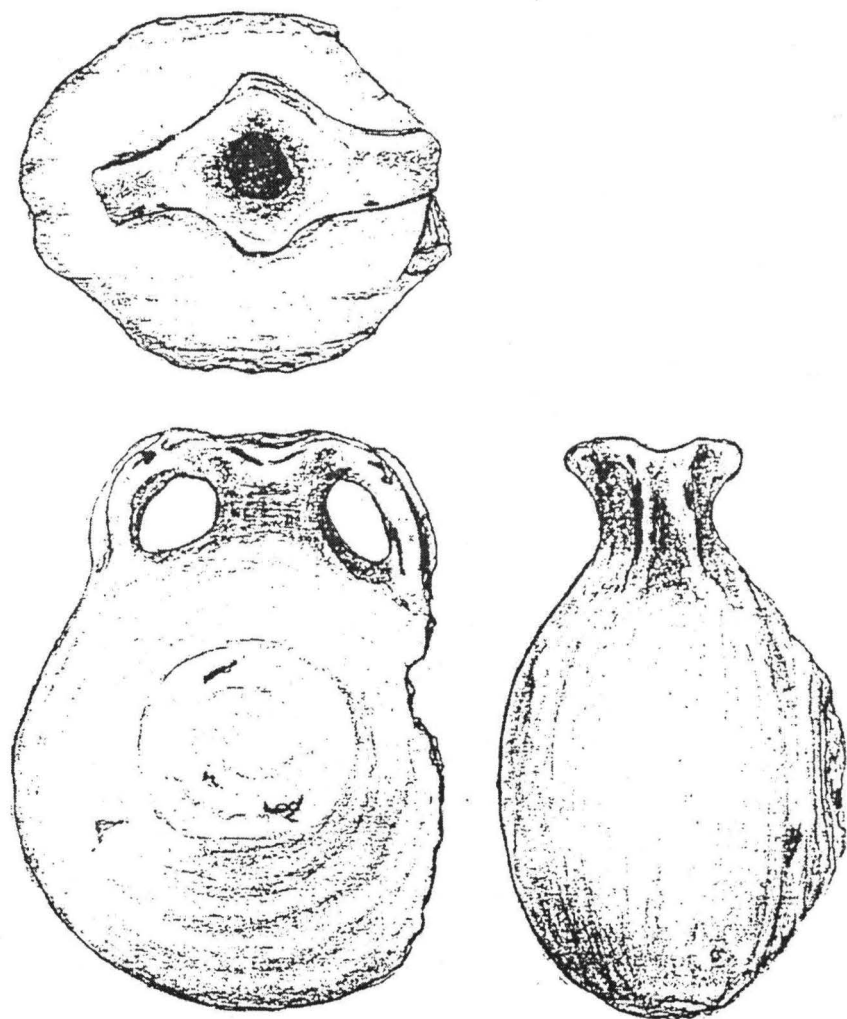
Ilustr. 3. Znak pielgrzymi w postaci prostokątnej płytki cynowej, na której widoczne są popiersia św. Apostołów Piotra i Pawła (2 poł. XIII w.).

(wg B. Bobowski, *Ruch pielgrzymkowy na średniowiecznym Śląsku*, w druku w *Acta Un. Wratislaviensis. seria Historia*, ryc. 3).



Ilustr. 4. Okrągła ołowiana plakietka pielgrzymia przedstawiająca św. Stanisława biskupa w szatach pontyfikalnych.

(wg J. Pietrusiński, *Jak wyglądał wizerunek kanonizacyjny św. Stanisława?* „Roczniki Historii Sztuki” t. XVII, 1988, ilustr. 1a, b).



Ilustr. 5. Manierki pielgrzymie (XIII w., Trzebnica) obecnie przechowywane w liczbie 24 szt. w zbiorach Muzeum Archeologicznego we Wrocławiu.

Zdjęcie: w oparciu o zbiór autora B. Bobowskiego.