

TADEUSZ MALINOWSKI

NOWA FORMA DZIAŁALNOŚCI ARCHEOLOGICZNEJ W ZIELONOGÓRSKIEM

Pracownia Archeologiczna — pierwsza jednostka organizacyjna o charakterze archeologicznym w Wyższej Szkole Pedagogicznej im. Tadeusza Kotarbińskiego w Zielonej Górze — została powołana w ramach Instytutu Historii we wrześniu 1993 roku. Kierownictwo tej jednoosobowej Pracowni objął prof. dr hab. Tadeusz Malinowski, uprzednio kierujący Pracownią Archeologiczną WSP w Słupsku.

Zadaniem nowo powołanej Pracowni Archeologicznej WSP w Zielonej Górze było prowadzenie działalności dydaktycznej oraz naukowej. Jeśli chodzi o tę pierwszą, to sprowadzała się ona w latach 1993/1994 i 1994/1995 głównie do wykładów i ćwiczeń w ramach obowiązujących studentów I roku historii na studiach dziennych przedmiotu *historia ziem polskich*, a w roku akademickim 1994/1995 wykładów z tegoż przedmiotu na I roku historii studiów zaocznych¹. Zarówno na studiach dziennych, jak i na zaocznych, zajęcia te kończyły się egzaminem. Wypada tutaj nadmienić, że w ćwiczeniach prowadzonych na studiach dziennych wykorzystywano przede wszystkim oryginalne zabytki archeologiczne, zarówno wypożyczone z rozmaitych zbiorów muzealnych, jak też pozyskane pierwotnie dla celów dydaktycznych w Słupsku², a obecnie wchodzące w skład zasobów Pracowni Archeologicznej WSP w Zielonej Górze.

Uzupełnieniem tej formy zajęć dydaktycznych był ponadto cykl wykładów poświęconych polskim badaniom archeologicznym prowadzonym za granicą. Wygłosili je, obficie ilustrując przezroczami, dr hab. Jan Chochorowski z Instytutu Archeologii Uniwersytetu Jagiellońskiego w Krakowie (*Archeologia XVII-XIX-wiecznego Spitsbergenu*, 25.05.1994 r.), prof. dr hab. Lech Krzyżaniak z Muzeum Archeologicznego w Poznaniu (*Sztuka naskalna pradziejowej Sahary*, 17.11.1994 r.), prof. dr hab. Marian Głosek z Instytutu Arche-

¹ W roku akademickim 1993/1994 ćwiczenia z historii starożytnej ziem polskich na studiach zaocznych prowadziła mgr Ewa Przechrta z Muzeum Archeologicznego Środkowego Nadodrza w Świdnicy pod Zieloną Górą.

² Por. publikacje T. Malinowskiego, w „Słupskich Pracach Humanistycznych”: *Brązowa bransoleta nerkowata z Pobłocia w województwie gdańskim* 1985, nr 51a, s. 161-165; *Miscellanea archeologiczne* 1990, nr 8a, s. 135-142; *Notatki archeologiczne* 1993, nr 11a, s. 311-327; *Materiały neolityczne z Pomorza Środkowego i Pojezierza Krajeńskiego* 1995, nr 12a, w druku. B. Balcer, T. Malinowski, *Półwytwór neolitycznej siekiery krzemiennej z Gąbina, woj. słupskie*, „Słupskie Prace Humanistyczne” 1988, nr 7a, s. 3-9.

ologii i Etnologii PAN w Łodzi (*Katyń w świetle ostatnich polskich badań archeologicznych*, 13.01.1995 r.), prof. dr hab. Michał Kobusiewicz z Instytutu Archeologii i Etnologii PAN w Poznaniu (*Z pradziejów Indian Ameryki Północnej*, 16.02.1995 r.), prof. dr hab. Lech Leciejewicz z Instytutu Archeologii i Etnologii PAN we Wrocławiu (*Początki Wenecji w świetle polskich badań archeologicznych*, 16.03.1995 r.), prof. dr hab. Jerzy Kmieciński z Katedry Archeologii Uniwersytetu im. Marii Curie-Skłodowskiej w Lublinie (*Polskie badania osadnictwa celtyckiego w Hiszpanii*, 27.04.1995 r.) i członek PAU prof. dr hab. Jan Machnik z Instytutu Archeologii i Etnologii PAN w Krakowie (*Karpaty — bariera czy łącznik. Z polskich badań archeologicznych na Słowacji*, 11.05.1995 r.). Łącznie cykl wygłoszonych wykładów zgromadził 589 słuchaczy, a uczestniczyli w nich przede wszystkim studenci I i II roku historii, ponadto studenci wychowania plastycznego, filologii polskiej, pracownicy Instytutu Historii i innych instytutów WSP, pracownicy Muzeum Archeologicznego Środkowego Nadodrza w Świdnicy pod Zieloną Górą i Muzeum Etnograficznego w Ochli pod Zieloną Górą, wreszcie emerytowani pracownicy WSP oraz Muzeum Archeologicznego.

Jeśli chodzi o działalność naukową, to ograniczała się ona do prac gabinetowych. Zostały przygotowane opracowania poświęcone zabytkom neolitycznym, kulturze pomorskiej oraz zabytkom pochodzącym z czasów nowożytnych, ponadto podejmowano w nich problematykę archeomuzikologiczną i rozwoju kulturowego u schyłku epoki brązu oraz we wczesnej epoce żelaza w Europie Środkowej. Drukiem ukazały się następujące publikacje kierownika Pracowni:

- *O wczesnośredniowiecznych dzwonkach z ziem polskich*, „Archeologia Polski”, t. 38:1993, s. 95-122;
- *Zapomniany eksperyment szklarski*, tamże, s. 150-151;
- *Profesor Włodzimierz Kamiński*, tamże, s. 178-180;
- *Les problemes de la coopération entre l'archéologie et la musicologie*, [w:] *Actes du XII^e Congrès International des Sciences Préhistoriques et Protohistoriques*, t. 4, Bratislava 1993, s. 396-401;
- *Quelques idiophones en métal (grelots et clochettes) du haut Moyen Age polonais*, [w:] *Sons originels. Préhistoire de la musique*, Liege 1994, s. 183-199;
- *Frühmittelalterliche Schellen und Glöckchen aus polnischen Gebieten*, „INFO”, R. 2, nr 2: 1994, s. 6-9;
- *Obtention de l'ambre préhistoire de la Pologne*, [w:] *Amber in archaeology*, Praha 1993 (wyd. 1994), s. 102-109;
- *Komorowo, stanowisko 12: cmentarzysko wczesnośredniowieczne*, Słupsk 1994, 70 s. (współautorzy: A. Malinowski i W. Lorkiewicz);
- *Les hochets en argile dans la civilisation lusacienne de Pologne (âge du bronze - âge du fer)*, [w:] *La pluridisciplinarité en archéologie musicale*, t. 1, Paris 1994, s. 277-297;

- Rec.: Adam Kołodziejcki, *Wicina. Osada obronna sprzed 2 500 lat w zbiorach Muzeum Archeologicznego w Zielonej Górze — The defensive settlement from the Hallstatt period in the collection of the Muzeum Archeologiczne in Zielona Góra*, Zielona Góra 1993, ss. 28, „Studia Zielonogórskie” t. 1, s. 163-168.

Ponadto na spotkaniu naukowym pt. *Razem czy osobno? Konferencja naukowa poświęcona problematyce kultur grobów kloszowych i pomorskiej* (Warszawa 24-26.11.1993 r.) przedstawiono referat zatytułowany *Niektóre zagadnienia rozwoju kulturowego u schyłku epoki brązu i we wczesnej epoce żelaza w Europie środkowej*, a na konferencji pt. *Dawne życie muzyczne Północnego Śląska* (Żagań 10-11.12.1993 r.) — referat *Najdawniejsze instrumenty muzyczne na Śląsku w świetle badań archeologicznych*. Dokonano także recenzji pracy habilitacyjnej oraz oceny dorobku naukowego w związku z wnioskiem o nadanie tytułu naukowego profesora, ponadto kilku ocen projektów badawczych dla Komitetu Badań Naukowych. Brano udział w pracach naukowych Komitetu Nauk Pra- i Protohistorycznych PAN, Study Group on Music Archaeology w Hanowerze oraz Komisji Archeologicznej Oddziału PAN we Wrocławiu.

Relacjonując działalność Pracowni Archeologicznej WSP w Zielonej Górze należy jeszcze dodać, że jej zbiory zabytków archeologicznych zostały powiększone o kilka okazów. Są to:

- Tzw. m o t y k a w kształcie kopyta szewskiego, wykonana przypuszczalnie z sudeckiego amfibolitu³, znaleziona w trakcie polowania na polu uprawnym między Miodnicą a Gorzupią (gm. Żagań, woj. zielonogórskie) w 1993 roku przez p. Leszka Gogola z Żagania; w lutym 1995 roku została ofiarowana przez p. Marcina Furtaka, studenta II roku historii. Zabytek ten (ryc. 1) ma usytuowany w środkowej części otwór poprzeczny do ostrza oraz silnie startą mniej wypukłą powierzchnię. Zbliżone zabytki o nie do końca wyjaśnionej funkcji⁴ są związane z neolitycznymi kulturami wstęgowymi i znamy je m. in. z Wielkopolski⁵ i Dolnego Śląska⁶ — jednakże albo nie mają one otworu, albo też jest on usytuowany acentrycznie. Natrafiłem tylko na jeden dość podobny zabytek neolityczny z centralnie umieszczonym otworem, i on jednak nie jest w pełni analogiczny do naszego okazu, gdyż ma ostrza i z jednego, i z drugiego końca⁷. Warto dodać, że zabytek z Miodnicy-Gorzupii

³ Wg makroskopowej oceny prof. dra hab. J. Skoczylasa z Instytutu Geologii Uniwersytetu im. Adama Mickiewicza w Poznaniu.

⁴ Por. K. G o d ł o w s k i, *Źródła archeologiczne do dziejów rolnictwa w Polsce i stan ich opracowania*, „Studia z Dziejów Gospodarstwa Wiejskiego” t. 3, 1960, z. 1, s. 16-23; S. T a b a c z y Ń s k i, *Neolit środkowoeuropejski. Podstawy gospodarcze*, Wrocław-Warszawa-Kraków 1970, s. 138, 139, 144, 148-150.

⁵ Np. Ł. S m o c z y Ń s k a, *Kultura ceramiki wstęgowej w Wielkopolsce*, „Fontes Praehistorici” 1953, t. 3, s. 24 i 25 (ryc. 87), 55 (ryc. 214), 61 i 62 (ryc. 238).

⁶ Np. W. W o j c i e c h o w s k i, *Wczesnoneolityczna osada w Skoroszowicach*, „Studia Archeologiczne” 1981, t. 12, s. 57 i 83 (tabl. XX a-c).

⁷ S. V e n c l, *Kamenné nástroje prvňich zemědělců ve Střední Evropě*, „Sborník Národního Musea v Praze”, ser. A, t. 14, 1960, nr 1-2, tabl. IX, 3.

zdaje się potwierdzać spostrzeżenia odnoszące się do importowania przedmiotów wykonanych w neolicie z amfibolitu sudeckiego daleko poza rejon występowania tego surowca kamiennego⁸.

- Dwa naczynia gliniane znalezione ok. 1992 roku na głębokości ok. 1,5 m w trakcie kopania dołu na wapno przy zabudowaniach mieszkalnych nr 46 (właściciel: Michał Więckowski) we wsi Chichy, gm. Małomice w woj. zielonogórskim; w lipcu 1995 roku zostały ofiarowane przez p. Elżbietę Więckowską, zaoczną studentkę I roku historii. Jedno naczynie ma kształt doniczkowaty i brunatną chropowatą powierzchnię (ryc. 2:2), drugie to gładkościenny kubek o powierzchni brunatnoszarej (ryc. 2:1). Obydwa wykonano z gliny z domieszką średnio- oraz gruboziarnistego piasku i reprezentują kulturę łużycką. W Chichach jest znane cmentarzysko tej kultury pochodzące z wczesnej epoki żelaza⁹, nie wiadomo jednak, czy można utożsamić je z opisanym znaleziskiem. Nasze naczynia — bez wątplenia odkryte w zniszczonym grobie — można bowiem odnieść także do V okresu epoki brązu, jak i do przełomu epoki brązu i wczesnej epoki żelaza¹⁰.

- Naczynie gliniane znalezione ok. 1985 roku w piasnicy we wsi Górzec, gm. Strzelin w woj. wrocławskim, noszącej nazwę miejscową „Michałka”; w lipcu 1995 roku zostało ofiarowane przez p. Martę Bartnicką, zaoczną studentkę I roku historii. Jest to półkulisty kubek o wklęsłym dnie i gładkiej, miejscami lśniącej powierzchni czarnej, szarej i brunatnej, wykonany z gliny z domieszką drobnoziarnistego piasku. Zabytek ten (ryc. 3) należy do kultury łużyckiej i zapewne jest znaleziskiem ze zniszczonego grobu. W Górzcu odkrywano już materiały tejże kultury, jednakże przypuszczalnie z osady datowanej na V okres epoki brązu¹¹, a także z cmentarzyska z wczesnej epoki żelaza¹². Być może właśnie z tego ostatniego stanowiska pochodzi opisanie znalezisko.

- Żelazny grót w łóczni został ofiarowany przez pracowników stolarni WSP w październiku 1993 roku. Znalezione go na terenie grodu (*castrum*) w Siedlisku, gm. Siedlisko w woj. zielonogórskim, wspomnianym w dokumencie

⁸ A. Majerowicz, A. Prinke, J. Skoczylas, *Neolityczny import amfibolitu i serpentynitu na teren Wielkopolski*. „Fontes Archaeologici Posnanienses” 1983, t. 32, s. 4-8; por. także P. Chachlikowski, *Geologia czy archeologia? Próba zarysu modelu postępowania badawczego petroarcheologii*, [w:] *Użytkowanie surowców skalnych w początkach państwa polskiego*, Poznań 1994, s. 83-85.

⁹ Por. T. Malinowski, *Katalog cmentarzysk ludności kultury łużyckiej w Polsce*, t. 1, Warszawa 1961, s. 68; D. -W. Bueck, *Die Billendorfer Gruppe*, „Veröffentlichungen des Museums für Ur- und Frühgeschichte Potsdam” 1979, t. 13, s. 186.

¹⁰ Por. np. A. Kołodziejcki, *Cmentarzysko ciałopalne ludności kultury łużyckiej w Białkowie pow. Lubsko*, „Materiały Komisji Archeologicznej” 1977, nr 3, s. 243 (tabl. XXVI, 11), 256 (tabl. XXXIX, 13), 262 (tabl. XLV, 13); A. Marcinkian, *Cmentarzysko ciałopalne ludności kultury łużyckiej z V okresu epoki brązu w Trzęsowie, pow. Głogów*, „Materiały Komisji Archeologicznej” 1977, nr 3, s. 335 (tabl. V, 25), 338 (tabl. VIII, 8); A. Kołodziejcki, *Materiały z cmentarzyska ciałopalnego ludności kultury łużyckiej w Buczu, pow. Głogów*, „Materiały Komisji Archeologicznej” 1976, nr 4, s. 55 (tabl. I, 2), 57 (tabl. III, 9), 59 (tabl. V, 7 i 14).

¹¹ B. Gediga, *Plemiona kultury łużyckiej w epoce brązu na Śląsku środkowym*, Wrocław-Warszawa-Kraków 1967, s. 339.

¹² Por. T. Malinowski, *Katalog cmentarzysk...* s. 164.

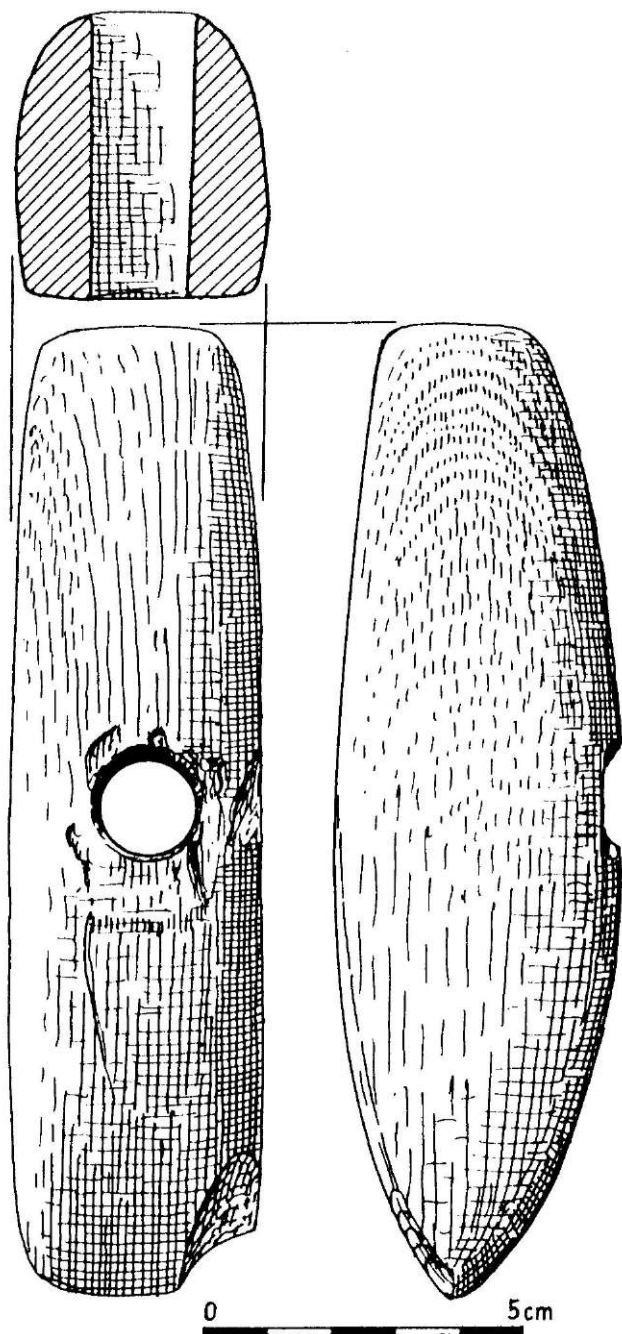
z 1298 r., a istniejącym sto lat później jako zameczek myśliwski, którego wały ziemne były widoczne jeszcze w połowie XVI wieku¹³. Masywny grot prosty¹⁴ z wąskim, długim liściem o romboidalnym przekroju oraz z wyraźnie rozszerzającą się ku dołowi tuleją, mającą w dolnej części dwa symetryczne otwory do przynitowania na drzewcu (ryc. 4) — budowa grotu wskazuje na jego późnośredniowieczną chronologię¹⁵, najprawdopodobniej zgodną z przekazami źródeł pisanych mówiących o *castrum* i zamczku myśliwskim.

Na koniec należy podać, że w wyniku ogłoszonego konkursu stanowisko asystenta z dniem 1 września 1995 roku objął mgr Jerzy Tomasz Nowiński, absolwent archeologii Uniwersytetu im. Adama Mickiewicza w Poznaniu. Tegoż dnia również Pracownia Archeologiczna została przekształcona w Zakład Archeologii wchodzący w skład Instytutu Historii WSP w Zielonej Górze.

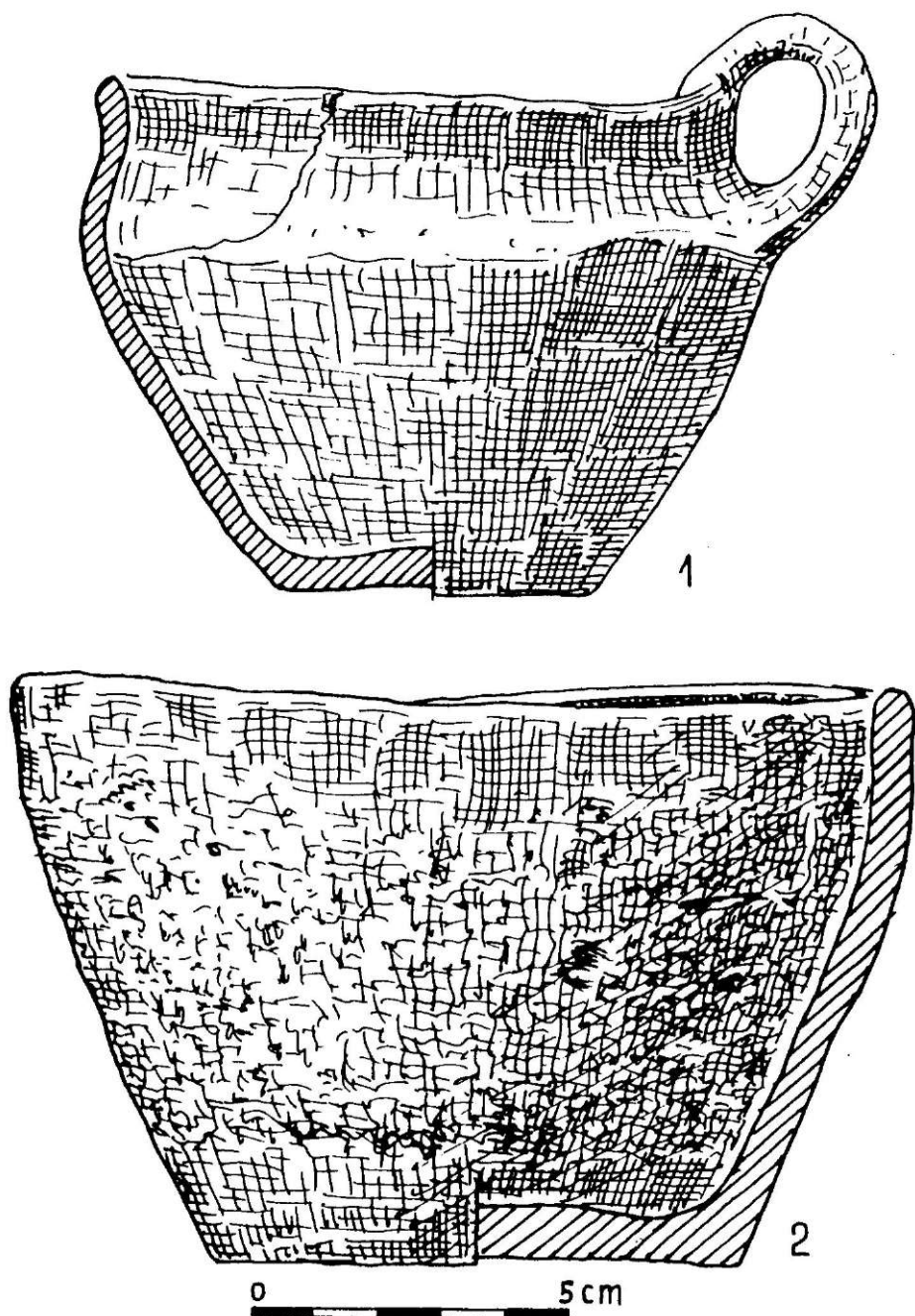
¹³ Por. K. Marchelek, *Z badań nad renesansową budową zamku w Siedlisku i jej tło historyczne*, „Zielonogórskie Zeszyty Muzealne” 1971, t. 2, s. 263.

¹⁴ Por. A. Nadolski, *W sprawie nomenklatury bronioznawczej w polskiej archeologii wczesnohistorycznej*, „Sprawozdania P. M. A.” t. 4, 1951, z. 1-2, s. 151, ryc. 3.

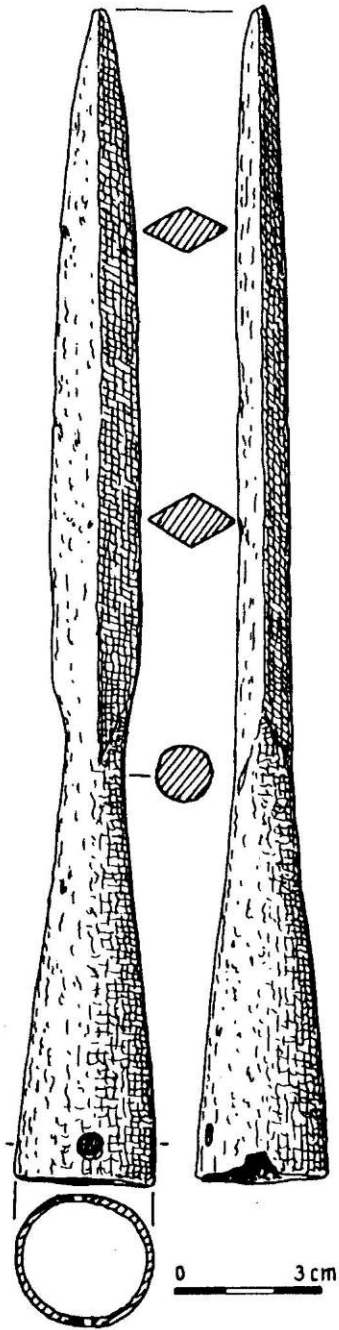
¹⁵ Idem, *Studia nad uzbrojeniem polskim w X, XI i XII wieku*, Łódź 1954, s. 52; A. Nowakowski, *Uzbrojenie wojsk krzyżackich w Prusach w XIV w. i na początku XV w.*, Łódź 1980, s. 116-119.



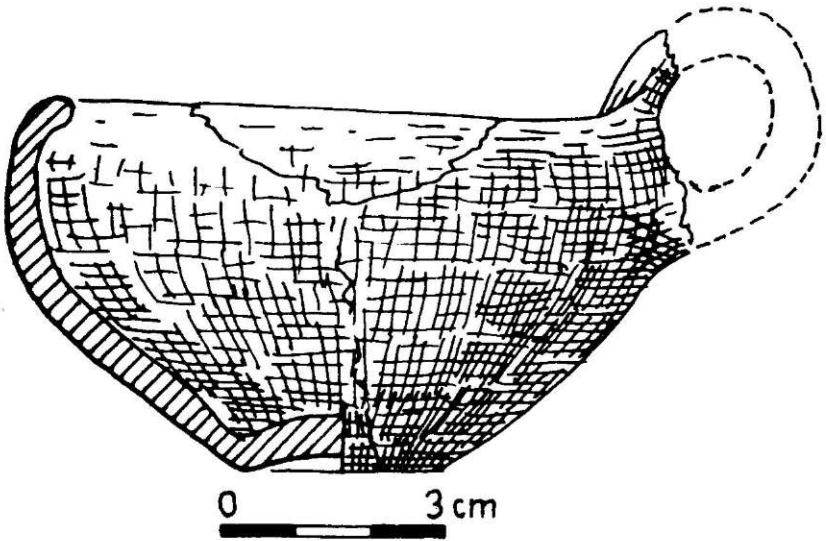
Ryc.1. Miodnica-Gorzupia, gm. Żagań, woj. Zielona Góra.
Neolityczna tzw. motyka kamienna w kształcie kopyta szewskiego. Rys. L. Fijał.



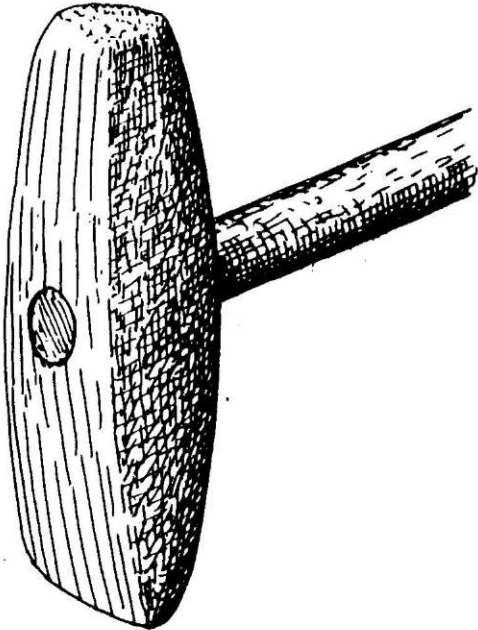
Ryc. 2. Chichy, gm. Małomice, woj. Zielona Góra.
Naczynia gliniane kultury łużyckiej. Rys. L. Fijał.



Ryc. 3. Siedlisko, gm. Siedlisko, woj. Zielona Góra.
Późnośredniowieczny żelazny grot włóczni. Rys. L. Fijał.



Ryc. 4. Górzec, gm. Strzelin, woj. Wrocław.
Naczynie gliniane kultury łużyckiej. Rys. L. Fijał.



Ryc. 5. Miodnica-Gorzupia, gm. Żagań, woj. Zielona Góra.
Sposób oprawienia tzw. motyki w kształcie kopyta szewskiego. Rys. L. Fijał.