

Katarzyna Adamek

KONTAKTY ARTYSTYCZNE
SZLACHTY NOWOMARCHIJSKIEJ
NA PRZEŁOMIE XVIII I XIX WIEKU
NA PRZYKŁADZIE RODZIN VON BURGSDORF
ORAZ FINCK VON FINCKENSTEIN
– WŁAŚCICIELI CYBINKI

Zagadnienie kontaktów artystycznych szlachty nowomarchijskiej wydaje się niedocenione przez badaczy. Niniejszy artykuł jest próbą naszkicowania tego problemu na przykładzie dwóch rodów, w których posiadaniu kolejno znalazła się Cybinka, na podstawie dostępnej literatury i materiałów ikonograficznych.

Cybinka (niem. Ziebingen) była w posiadaniu von Burgsdorfów, rodziny związanej z joannitami, od początku wieku XVIII. W roku 1715 jako właścicielkę wsi źródła wymieniają Sophie Marię von Burgsdorf z domu von der Marwitz, wdowę po radcy dworu von Burgsdorfie. Jedynym synem właścicielki Cybinki był Karl Friedrich, odbywający wówczas studia na uniwersytecie we Frankfurcie nad Odrą¹.

Około roku 1800, tj. za czasów Wilhelma von Burgsdorfa, rozpoczęto budowę miejscowej rezydencji wg projektu Hansa Christiana Genellego. Prace wykończeniowe przy pałacu pod kierunkiem tegoż architekta prowadził nowy właściciel Cybinki – Wilhelm Maximilian Emil hrabia Finck von Finckenstein (1777–1843), prezydent rejencji, któremu w roku 1807 komtur joannicki Joachim Friedrich Ehrenreich von Burgsdorf sprzedał majątek². W lutym 1808 roku przyszedł na świat w Cybinie pierworodny syn Finckensteina i Marii z domu Matt (poślubionej w roku 1805) – Karl Ignaz³. Po Wilhelmie Maximilianie Emilu hrabim Finck von Finckenstein Cybinę odzie-

¹P. Schwartz, *Die Neumark Jahrbuch des Vereins für Geschichte der Neumark*, z. 3, *Die Klassifikation von 1718/1719. Ein Beitrag zur Familien- und Wirtschafts-geschichte der neumärkischen Landgemeinden*, cz. 1, Landsberg a. W. 1926, s. 34.

²W. Jung, W. Spass, *Die Kunstdenkmäler der Provinz Brandenburg*, t. IV, cz. 3, Weststernberg, Berlin 1913, s. 209.

³*Gothaisches Genealogisches Taschenbuch der gräflichen Häuser*, Gotha 1942, s. 207.

dziczył drugi z jego czterech synów, Wilhelm Karl Alexander (1815–1876)⁴. W roku 1845 wieś stała się własnością królewską, jednak w roku 1857 ponownie znalazła się w posiadaniu rodziny Finck von Finckenstein⁵. Za czasów ostatniego właściciela Cybinki Wilhelma Karla Arnolda Finck von Finckenstein (1855–1934) wnętrza pałacu oraz architekturę zewnętrzną poddano modernizacji (lata 1903–1905)⁶. Po śmierci Finckensteina posiadłość nie była już stale zamieszkiwana. W roku 1945 w pałacu ulokowano szpital wojskowy, później budowla wielokrotnie zmieniała użytkowników i ostatecznie popadła w ruinę⁷. Obecnie z dawnego założenia pałacowo-parkowego w Cybince przetrwał jedynie 23,5-hektarowy park i oficyna z początku XIX w. Na skraju parku znajduje się cmentarz, na którym spoczywają oficerowie armii radzieckiej polegli podczas II wojny światowej.

Architektura nieistniejącego już pałacu w Cybince była raczej krytycznie oceniana przez współczesnych – pisarz Karl August Varnhagen von Ense (1785–1858) twierdził, że ma ona „liczne wady”, a badacz XVIII-wiecznej architektury berlińskiej Hermann Schmitz nazwał ją „surową budowlą”. Nigdy nie kwestionowano jednakże jej szczególnego znaczenia dla dziejów związanej z kręgiem berlińskim architektury tego okresu, z uwagi na fakt, że obiekt ten stanowił jedyne zrealizowane dzieło Hansa Christiana Genellego, który był znany przede wszystkim jako teoretyk architektury i badacz teatru antycznego⁸. Joachim Helmigk wskazywał ponadto na fakt, że istnienie w pałacu cybińskim rotundowej sali teatralnej świadczy o szerszych zainteresowaniach kulturalnych szlachty marchijskiej⁹.

Istotny wydaje się problem nieco innej natury, pozostający jednakże w ścisłym związku z wcześniejszymi spostrzeżeniami, a mianowicie kwestia kontaktów miejscowej szlachty z berlińskim środowiskiem intelektualnym przełomu XVIII i XIX stulecia. Oprócz wspomnianego już projektanta rezydencji Burgsdorfów, a później Finckensteinów, ze środowiskiem tym związany był poeta, prozaik, dramaturg i krytyk Johann Ludwig Tieck (1773–1853), najwybitniejszy obok Friedricha Hardenberga (Novalisa) przedstawiciel wczesnego romantyzmu w Niemczech, który również gościł w Cybince.

Wilhelm von Burgsdorf, właściciel Cybinki u progu wieku XIX, w opinii Varnhagena należał do ludzi gruntownie wykształconych, ceniących sztuki piękne, a co szczególnie istotne – umiejących dostrzec prawdziwy talent

⁴ *Tamże*, s. 208.

⁵ W. Jung, W. Spass, *op. cit.*, s. 209.

⁶ *Tamże*, s. 211; *Gothaisches...*, s. 208.

⁷ R. Linette, *Pałac w Cybince, dokumentacja historyczno-architektoniczna*, Poznań 1970 (PSOZ w Zielonej Górze, mnpis), s. 18–19.

⁸ Fakt ten szczególnie podkreśla R. Linette, *op. cit.*, s. 12, 20.

⁹ J. Helmigk, *Märkische Herrenhäuser aus alter Zeit*, Berlin 1929, s. 58.

u artysty, gdy nie był on jeszcze powszechnie uznany (dotyczy to Johanna Ludwiga Tiecka). Wydaje się zrozumiałe, że człowiek tego pokroju szukał odpowiedniego dla siebie środowiska, a takie znalazł w Berlinie.

Na przełomie XVIII i XIX stulecia ton intelektualnemu życiu stolicy Prus nadawały salony, w których spotykali się artyści, uczeni, filozofowie, teoretycy sztuki, literaci, politycy i dyplomaci. Do najbardziej znanych należały salony Żydówki Rachel Levin oraz Henriette Herz. Bywalcami u Rachel Levin byli m.in. publicysta Friedrich von Gentz, bracia Schlegel i Humboldt, Johann Ludwig Tieck, a także Hans Christian Genelli. O tym ostatnim wiadomo również, że bywał także w salonie prowadzonym przez księżnę kurlandzką Annę Charlotte Dorotheę Biron (pałac na Unter den Linden 7), gdzie prócz wymienionych już osobistości pojawiali się członkowie pruskiej rodziny królewskiej, filozof Johann Gottlieb Fichte, Friedrich Schiller, historyk Johann von Müller, teolog, historyk i mąż stanu Frédéric Ançillon, dramaturg i aktor August Wilhelm Iffland oraz Madame de Staël¹⁰.

Na temat okoliczności nawiązania kontaktów Wilhelma von Burgsdorfa z Genellim brak jakichkolwiek informacji. Można jedynie przypuszczać, że obaj obracali się w tym samym środowisku, co zdaje się potwierdzać list Hansa Christiana Genellego do Rachel Levin napisany w Berlinie w grudniu 1798 roku. Pozwala on w przybliżeniu określić, od kiedy datowała się znajomość Genellego z rodziną Burgsdorfów. Czytamy m.in.:

Pragnąłem, aby Pani mogła mi podarować swoje architektoniczne sny, a zabrać za to mój sen pozbawiony snów, nie ten, który mam teraz, gdyż obecnie prawie w ogóle nie sypiam, jednak gdy Pani śniła o Madlitz [posiadłości rodziny Finck von Finckenstein po lewej stronie Odry – przyp. K. A.], odrzuciłem zaproszenie tam. Zatem w maju pewnie będę musiał tam pojechać, ponieważ później mam [udać się] do Cybinki. Pani von Burgsdorf grozi mi listem od swego syna. Odkąd wiem, że on również był Pani wielbicielem...¹¹

Trudno zdecydowanie stwierdzić, w jakim stopniu owe groźby właścicieli Cybinki i planowany wyjazd Genellego miały związek z budową tamtejszej rezydencji. Kwestia autorstwa pałacu jest jednak faktem niezaprzeczalnym, przedmiotem spekulacji pozostaje natomiast datowanie obiektu – Schmitz przyjmuje, że budowla powstała około roku 1800, Helmigk natomiast, że w roku 1804¹². Co istotne, fragment listu Genellego pozwala również stwierdzić, że już wtedy znał on rodzinę Finck von Finckenstein – późniejszych

¹⁰E. Feckes, *Dorothea, Herzogin von Dino und Sagan*, Krefeld 1917, s. 6, 9.

¹¹K. A. Varnhagen von Ense, *Galerie von Bildnissen aus Rachels Umgang*, Leipzig 1836, s. 193–194.

¹²Por. H. Schmitz, *Berliner Baumeister vom Ausgang des achtzehnten Jahrhunderts*, Berlin 1925, s. 43; J. Helmigk, *op. cit.*, s. 173–174.

właściciele interesującej na Cybinki, do których należał wspomniany majątek Madlitz.

Hans Christian Genelli urodził się w roku 1763, prawdopodobnie w Kopenhadze. Był potomkiem rzymskiej rodziny, która około roku 1730 osiedliła się w tym mieście. Swoją edukację artystyczną rozpoczął wraz z bratem Janusem, pejzażystą, w Berlinie, a w latach 1785–1787 kontynuował w Rzymie. Tam zetknął się z rzeźbiarzem i grafikiem Johannem Gottfriedem Schadowem (1764–1850), który zyskał wkrótce pozycję jednego z najwybitniejszych przedstawicieli niemieckiego klasycyzmu. W roku 1786 na wieść o śmierci króla pruskiego Fryderyka II Wielkiego wspólnie z Schadowem zaprojektował *Friderico Magno Victoriae Musagetae Patri Patriae Sacrum* – świątynię upamiętniającą zmarłego monarchę, nawiązującą do architektury antycznej.

Zafascynowanie Genellego kulturą i sztuką antyczną znalazło później wyraz w jego dwóch rozprawach teoretycznych – *Exegetische Briefe über des Marcus Vitruvius Pollio Baukunst* (z. 1, 2, wyd. Berlin 1800 i 1804) oraz *Untersuchungen über das Theater in Athen* (wyd. Berlin 1818). Współcześni podkreślali zresztą, że Genelli predysponowany był raczej do rozważań teoretycznych niż do działań praktycznych, co z jednej strony wpłynęło niewątpliwie na jakość jego jedyne zrealizowanego dzieła – pałacu w Cybince, z drugiej jednak strony stanowiło o jego szczególnym znaczeniu dla historii architektury pruskiej. Po powrocie z Rzymu, podobnie jak Johann Gottfried Schadow, Genelli pracował przez pewien czas jako projektant w Königl. Porzellanmanufaktur w Berlinie, uczestniczył również, jak już wspomniano, w intelektualnym życiu stolicy¹³.

Z bliżej nieznanym powodem Hans Christian Genelli opuścił wkrótce Berlin i przeniósł się do wspomnianej już posiadłości hrabiów Finck von Finckenstein w Madlitz, gdzie zmarł w roku 1823¹⁴. Przyczynę zerwania ze środowiskiem berlińskim współcześni upatrywali w sposobie bycia Genellego, z tym że usposobienie twórcy było przez nich różnie postrzegane. Varnhagen uzasadnia decyzję o wycofaniu się z życia publicznego otwartością jego przekonań, bezkompromisowością, szlachetnością i skromnością, które uniemożliwiły Genellemu dalsze funkcjonowanie w intelektualnych kręgach stolicy, Schadow natomiast wspomina o jego dziwactwie, złośliwości i gnuśności, która sprawiła, że zmarnował swoje nieprzeciętne zdolności¹⁵.

¹³H. Schmitz, *op. cit.*; J. Helmigk, *op. cit.*; U. Thieme, F. Becker, *Allgemeines Lexikon der bildenden Künstler von der Antike bis zur Gegenwart*, t. XIII, Leipzig 1920, s. 383–384.

¹⁴U. Thieme, F. Becker, *op. cit.*, s. 383.

¹⁵K. A. Varnhagen von Ense, *op. cit.*, s. 187; H. Schmitz, *op. cit.*, s. 43.

Na podstawie zachowanych materiałów ikonograficznych można stwierdzić, że zaprojektowany przez Hansa Christiana Genellego pałac w Cybince był murowaną, podpiwniczoną, piętrową budowlą, której siedmioosiowy człon środkowy ujmowały dwa prostopadłe skrzydła boczne. Część centralną nakrywał dach dwuspadowy, boczne – dachy czterospadowe. Architekturę zewnętrzną cechowało niezwykle oszczędne zastosowanie detalu architektonicznego, który ograniczał się do boniowania w partii piwnic i przyziemia oraz ujęcia otworów okiennych opaskami zwieńczonymi na wysokości parteru nadokiennikami ze spoczywającymi na nich odcinkami gzymsu. Horyzontalizm budowli o trzynastoosiowej fasadzie (pierwotnie funkcję tę pełniła elewacja wschodnia, a po przebudowie pałacu na początku XX wieku – zachodnia) uwydatniały poziome podziały elewacji, tj. gzyms międzykondygnacyjny, umieszczona pod gzymsem wieńczącym opaska, wreszcie tenże gzyms koronujący. W ascetycznej architekturze pałacu w Cybince uwidoczniły się tendencje obecne w twórczości współczesnych architektów berlińskich, takich jak przedwcześnie zmarły Friedrich Gilly (1772–1800) oraz Heinrich Gentz (1766–1811).

Spośród wnętrz pałacu, których wystrój zmieniono w pierwszych latach XX stulecia, w stanie pierwotnym przetrwała jedynie sala rotundowa usytuowana na piętrze, w centralnej części skrzydła północnego. To kolistе pomieszczenie obiegało sześć ustawionych parami kolumn o gładkich trzonach i jońskich kapitelach, dźwigających ząbkowany gzyms, na którym spoczywała czasza kopuły. Od strony wschodniej i zachodniej prześwity kolumnowe łączyły salę z przyległymi pomieszczeniami, a od strony północnej otwierały się one na centralne okno bocznej elewacji. Dolną partię ściany w północnej połowie wnętrza pokryto boazerią, górną natomiast rozczłonkowano owalnymi niszami, w których ustawiono marmurowe popiersia. Po stronie południowej usytuowano kominek.

Jeśliby szukać pierwowzorów sali kolumnowej pałacu w Cybince, należałoby zwrócić uwagę na hall kolumnowy w apartamentach królowej Prus (nieistniejący zamek królewski w Berlinie), który powstał w latach 1789–1791 wg projektu Carla Gottharda Langhansa. Prawdopodobnie nierozstrzygnięta pozostanie kwestia, czy powstanie tego wnętrza należy wiązać z rodziną von Burgsdorf, czy też z ich następcami. Informacja, którą podaje Helmigk, a mianowicie wzmianka o tym, że w sali kolumnowej pałacu w Cybince wygłaszał swe odczyty Johann Ludwig Tieck, zdaje się wskazywać, że pomieszczenie to istniało już w czasach Burgsdorfów¹⁶. Stwierdzenie to jest

¹⁶J. Helmigk, *op. cit.*, s. 58; Zdaniem R. Linette (*op. cit.*, s. 15) pomieszczenie to nie było pierwotnie przewidziane, zatem jego powstanie należałoby raczej wiązać z rodziną Finck von Finckenstein.

konsekwencją innego zawartego w literaturze przekazu, tym razem pochodzącego od Karla Augusta Varnhagen von Ense, który wspomina, że Wilhelm von Burgsdorf był nie tylko jednym z najwcześniejszych entuzjastów twórczości Tiecka, lecz także jego bliskim przyjacielem¹⁷. Wydaje się zatem pewne, że informacja o pobycie poety w Cybince dotyczy okresu, gdy wieś była własnością rodziny von Burgsdorf.

O ruchomym wyposażeniu cybińskiego pałacu w interesującym nas okresie brak bliższych danych. Wiadomo jedynie, że w latach dwudziestych XX wieku znajdowało się tu marmurowe popiersie architekta Hansa Christiana Genellego autorstwa jednego z najwybitniejszych przedstawicieli rzeźby europejskiej XIX stulecia – Christiana Daniela Raucha (1777–1857)¹⁸.

Mimo istotnego znaczenia pałacu dla kulturalnej spuścizny regionu nie został on w odpowiedni sposób zagospodarowany, a tym samym uratowany przed zniszczeniem. Jako obiekt nieistniejący przestał funkcjonować w świadomości współczesnych badaczy i mieszkańców, dlatego próba przypomnienia pewnych związanych z nim problemów wydała się w pełni uzasadniona, tym bardziej że związek z dawną rezydencją Burgsdorfów i Finckensteinów twórców o niekwestionowanym znaczeniu dla kultury niemieckiego obszaru językowego świadczy o intelektualnych aspiracjach miejscowej szlachty.

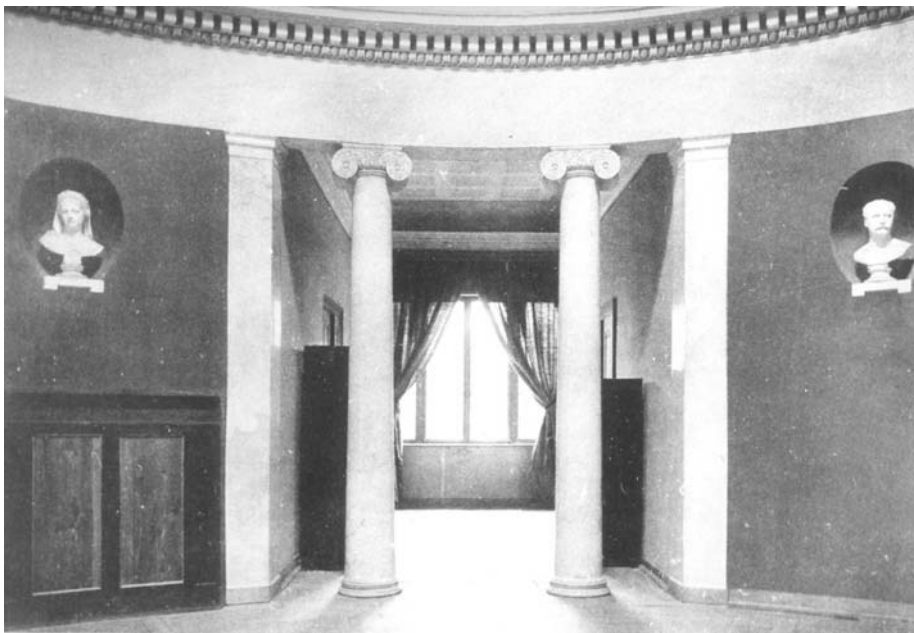
Zamieszczone w tekście ilustracje pochodzą z pracy R. Linette, *Pałac w Cybince, dokumentacja historyczno-architektoniczna*, Poznań 1970 (PSOZ w Zielonej Górze, mnpis), il. 6, 53.



Pałac w Cybince – elewacja wschodnia. Stan sprzed 1939 roku
(Reprodukcja wg H. Schmitz, *Berliner Baumeister vom Ausgang des achtzehnten Jahrhunderts*, Berlin 1925).

¹⁷K. A. Varnhagen von Ense, *op. cit.*, s. 103–104.

¹⁸Fotografię popiersia zamieszcza H. Schmitz, *op. cit.*



Pałac w Cybince – sala rotundowa. Stan sprzed 1939 roku
(Reprodukcja wg H. Schmitz, *Berliner Baumeister vom Ausgang des achtzehnten Jahrhunderts*, Berlin 1925).

Katarzyna Adamek

**KÜNSTLERISCHE BEZIEHUNGEN DES NEUMARKADELS
UM DIE WENDE DES 18. UND 19. JHS. AM BEISPIEL DER FAMILIEN
VON BURGSDORF UND FINCK VON FINCKENSTEIN – BESITZER
VON ZIEBINGEN**

Zusammenfassung

Das verhältnismäßig wenig bekannte Problem der künstlerischen Beziehungen des Neumarkadels kann man am Beispiel der Familien von Burgsdorf und von Finckenstein, Besitzer von Ziebingen im 18. und 19. Jh., näher darstellen.

Um 1800 fing Christian Genelli (1763–1823) mit dem Bau der Residenz der Familie Burgsdorf an. Der damalige Besitzer des Landgutes hat ihn wohl in Berlin kennen gelernt. (Beide waren Stammgäste des Salons, der von Rahel Levin geführt wurde. Mit dem

Salon waren unter anderen sowohl August Wilhelm, Friedrich Schlegel, Wilhelm und Alexander von Humboldt, Johann Ludwig Tieck als auch Publizist Friedrich von Genz verbunden). Genelli ist vor allem als Architekturtheoretiker (*Exegetische Briefe über des Marcus Vitruvius Pollio Baukunst*: Heft 1,2; herausgegeben 1800, 1804) und Forscher des antiken Theaters (*Untersuchungen über das Theater in Athen*; herausgegeben Berlin 1918) bekannt. Der heute nicht mehr bestehende Palast in Ziebingen war sein einziges vollbrachtes Werk. Die Zeitgenossen hielten Wilhelm von Burgsdorf für einen gründlich ausgebildeten Menschen mit erhabenem Geist. Über Burgsdorf sprach sich Karl August Varnhagen von Ense (1785–1858) lobend aus, der die Tatsache unterstrich, dass er als einer der ersten die Angabe zum Dichten von Ludwig Tieck (1773–1853) einschätzte. Tieck weilte mehrmals in Ziebingen, wo er im Theatersaal seine Vorträge hielt.

Wilhelm Maximilian Emil Graf Fink von Finckenstein (1777–1843) setzte den Palastbau in Ziebingen unter der Leitung von dem schon erwähnten Genelli fort. 1807 wurde er Besitzer des Landgutes. Die Kontakte der Familie Finck von Finckenstein mit Hans Christian Genelli bestanden schon noch bevor Ziebingen im Besitz der Familie von Burgsdorf war. Davon zeugt ein Brief aus dem Jahre 1798, an Rahel Levin, in dem Genelli die geplante Reise zum Landgut der Familie Finckenstein nach Madlitz erwähnt. Nachdem er seine Kontakte mit dem Berliner Milieu abgebrochen hatte, fand er seinen ständigen Wohnsitz in Madlitz, wo er auch im Jahre 1823 starb.