

Małgorzata Ajszpur

AGRESJA WŚRÓD MŁODZIEŻY GIMNAZJALNEJ W ZIELONOGÓRSKIEJ SZKOLE

Zachowania agresywne sprawiają poważne trudności wychowawcze pedagogom, psychologom, nauczycielom i rodzicom. Notuje się nie tylko ilościowy wzrost czynów agresywnych, ale można również zaobserwować szczególnie groźne tendencje: obniża się wiek sprawców oraz zwiększa się brutalność przestępstw. Zachowania agresywne wśród dzieci i młodzieży, wysoka ich częstotliwość połączona ze wzrostem brutalności, osobiste doświadczenia w pracy z młodymi ludźmi skłoniły autorkę niniejszego artykułu do rozważań na temat uwarunkowań agresji oraz sposobów jej przeciwdziałania. Dokładniejsze poznanie uwarunkowań agresji może przyczynić się do skuteczniejszego zwalczania różnych tego typu zaburzeń w zachowaniu się i do zapobiegania ich powstawaniu. Jest to tym ważniejsze, że nawyki agresywnego zachowania się powstałe w dzieciństwie nieraz utrwalają się, zaś zachowania powodujące początkowo trudności wychowawcze mogą przybierać w późniejszym okresie życia formę zachowań przestępczych.

Mimo iż agresja od lat skupia uwagę badaczy zainteresowanych ludzkim zachowaniem, do tej pory ze względu na wieloaspektowość i złożoność agresji nie udało się wypracować jednolitej definicji oraz koncepcji wyjaśniającej to zjawisko psychologiczno-społeczne. Może istnieć wiele przyczyn, dla których jednostka przejawia agresję. Zawsze jednak występuje potrzeba indywidualnego podejścia do człowieka (w szczególności dziecka), którego cechuje zachowanie agresywne.

Philip Zimbardo wyróżnił sześć stanowisk w podejściu do omawianego zagadnienia, a mianowicie kierunek: biologiczny (badanie roli, jaką w agresji odgrywają poszczególne okolice mózgu), psychodynamiczny (analiza agresji jako reakcji na frustrację), behawiorystyczny (analiza wzmocnień agresywnych reakcji w przeszłości), poznawczy (badanie oddziaływań przemocy pokazywanej w filmach na postawy ludzkie), humanistyczny (szukanie odpowiedzi na pytanie o wartości osobiste i warunki społeczne, które sprzyjają agresywnym postawom) oraz ewolucjonistyczny (rozważanie na temat, które warunki w ewolucji mogły uczynić agresję zachowaniem przystoso-

wawczym). Psychologowie przyjmują, że agresywne zachowanie się jest wypadkową oddziaływań genetycznych i środowiskowych¹. Ross Vasta, Marshall M. Haithi, Scot A. Miller² wyróżnili zaś następujące uwarunkowania agresji: biologiczne – hormony (testosteron), temperament, dominowanie (mechanizm ewolucyjny); środowiskowe i społeczne – procesy zachodzące w rodzinie, oglądanie przemocy w telewizji oraz poznawcze – niski poziom moralnego rozumowania i empatii, deficyt w zakresie zdolności odczytywania społecznych wskazówek otoczenia, trudności z ich rozumieniem.

Zważywszy na fakt tak bogatego sposobu omawiania i podejścia w literaturze przedmiotu do wymienionego zjawiska, spotkać można różne definicje agresji. Większość naukowców zajmujących się tym tematem jest zgodna co do tego, że agresja jest wrogim zachowaniem, które skutkuje wyrządzeniem komuś krzywdy: fizycznej lub psychicznej. Część badaczy stwierdziła, że o agresji można mówić tylko wtedy, kiedy towarzyszy jej wyraźna intencja skrzywdzenia kogoś. Inni naukowcy rozpatrują ją natomiast niezależnie od intencji, traktując jako narzędzie do osiągnięcia osobistych celów danej osoby. Adam Frączek uważał, iż „przez agresję należy rozumieć zachowanie zorientowane na wyrządzenie szkody i/lub sprawienia cierpienia innym osobom”³. Jenö Ranschburg określił zaś agresję jako „każde zamierzone działanie – w formie otwartej lub symbolicznej – mające na celu wyrządzenie komuś krzywdy lub czemuś szkody, straty lub bólu”⁴. Agresja według Philipa Zimbardo jest to „zachowanie fizyczne lub słowne z zamiarem wyrządzenia krzywdy lub zniszczenia”⁵. Wyróżnił on agresję prospołeczną, służącą akceptowanym społecznie celom, takim jak karanie za łamanie prawa lub jako samoobrona oraz agresję antyspołeczną, która jest umyślnym działaniem na szkodę jednostek lub własności i wyrażana jest w nieakceptowany społecznie sposób.

Agresję podzielić można także ze względu na formę jej występowania na fizyczną i słowną⁶. Pierwsza z nich określona została jako „atak na inną osobę, w którym atakujący posługuje się określonymi częściami ciała

¹Por.: J. DANIELEWSKA, *Agresja u dzieci – Szkoła Porozumienia*, Wydawnictwa Szkolne i Pedagogiczne, Warszawa 2002, s. 8–11.

²*Ibidem*, s. 163.

³A. FRĄCZEK, *Studia nad uwarunkowaniami regulacją agresji interpersonalnej*, Zakład Narodowy im. Ossolińskich, Wrocław 1985, s. 55.

⁴R. JENÖ, *Lęk, gniew, agresja*, Wydawnictwa Szkolne i Pedagogiczne, Warszawa 1980, s. 93.

⁵P.G. ZIMBARDO, *Psychologia i życie*, Państwowe Wydawnictwo Naukowe, Warszawa 1994, s. 208.

⁶Por.: Z. SKORNY, *Psychologiczna analiza agresywnego zachowania się*, Państwowe Wydawnictwo Naukowe, Warszawa 1968, s. 20–23.

lub narzędziami, zadając ból lub szkody przedmiotowi agresji”. Druga zaś polega na „posługiwaniu się bodźcami werbalnymi, które są szkodliwe dla atakowanej osoby i wywołują u niej strach, lęk, poczucie krzywdy lub odrzucenie emocjonalne”⁷. W niniejszym artykule przyjęto definicję „agresji” za Wiolettą Radzieliowicz i Piotrem Radzieliowicz, którzy określili ją jako „czynności skierowane przeciwko komuś lub czemuś, mające na celu zadanie bólu, uszkodzenie, zniszczenie obiektu, których nie można usprawiedliwić społecznie”⁸. Różnice w rozumieniu pojęcia „agresji” łączą się również z teoriami na temat jej przyczyn. Charles Norwal Cofer i Mortimer Appley przedstawili cztery koncepcje agresji, określając je jako: instynkt, reakcja na frustrację, popęd oraz nawyk wyuczony przez wzmocnienia⁹. „Przedstawiciele instynktowej interpretacji agresji przyjmują, że powstała ona w drodze ewolucji i jest potrzebna, a nawet konieczna do utrzymania gatunku – jako napęd działania. Człowiek rodzi się z gotowym instynktem nazywanym przez niektórych ‘instynktem walki’ i jest mu on niezbędny do życia tak, jak na przykład instynkt głodu”¹⁰ – stwierdziła Joanna Grochulska. Zwolennicy tej koncepcji są przekonani, że instynkt agresji jest wrodzony i niezmienny. Zachowania agresywne natomiast, wzbudzone przez ów instynkt są mniej lub bardziej podatne na działanie zewnętrzne i mogą być modyfikowane przez wychowanie¹¹.

Zdaniem autorów koncepcji agresji jako reakcji na frustrację, człowiek zmierza zawsze do osiągnięcia jakiegoś celu, przy czym w momencie napotkania na trudności uniemożliwiające jego zdobycie, pojawia się frustracja prowadząca do napięcia emocjonalnego, a to z kolei prowadzi do agresji skierowanej na źródło frustracji¹². Twórcy tej koncepcji uważają, iż frustracja w tym przypadku następuje na skutek zderzenia się dwóch przeciwstawnych tendencji: zamiaru człowieka i niemożności spełnienia go. Towarzyszy temu silne emocjonalne pobudzenie. Według nich agresja służy rozładowaniu tego napięcia.

Twórcy kolejnej teorii – agresji jako nabytego popędu – podkreślali wagę społecznego uczenia się agresywnych zachowań. John Dollard i Scot Miller twierdzili, że „szarpanie, bicie, drapanie oraz wewnętrzne reakcje trzewne są wrodzonymi reakcjami gniewnymi na pewne sytuacje. Jeśli reakcje te

⁷ *Ibidem*, s. 20–23.

⁸ Por.: W. RADZIEŁOWICZ i P. RADZIEŁOWICZ, *Formy i funkcja agresji u dzieci i młodzieży*, [w:] „Psychologia Wychowawcza” 1997, nr 3, s. 227.

⁹ Por.: J. DANIELEWSKA, *op. cit.*, s. 11.

¹⁰ J. GROCHULSKA, *Reedukacja dzieci agresywnych*, Wydawnictwa Szkolne i Pedagogiczne, Warszawa 1982, s. 7.

¹¹ Por.: Z. SKORNY, *op. cit.*, s. 20–23.

¹² *Ibidem*, s. 57–66.

lub niektóre z nich zostaną związane z neutralnym uprzednio bodźcami sygnałowymi, to bodźce te będą inicjować reakcję gniewu”¹³. Inni autorzy traktowali agresję jako nawyk, to jest „zachowanie dobrze utrwalone, do tego stopnia, że jest już zautomatyzowane i realizowane bez pełnej kontroli świadomości”¹⁴. Agresja ich zdaniem jest nawykiem napastowania, a agresywność może być trwałą cechą, charakteryzującą osobowość człowieka. A. Buss wymienił cztery czynniki determinujące siłę agresywności jednostki: po pierwsze, częstość i intensywność doznanych napaści, frustracji oraz przykrości; po drugie, stopień wzmacniania agresywnego zachowania; po trzecie, dostarczanie modeli zachowań agresywnych, na których dana jednostka może się wzorować oraz, po czwarte, temperament¹⁵.

Ze względu na wieloaspektowość i złożoność zagadnienia uwarunkowań agresji bardzo trudno jest je zbadać i opisać w sposób wyczerpujący i całościowy. Autorka niniejszej rozprawy, prowadząc badania na temat uwarunkowań agresji wśród młodzieży, skoncentrowała się na środowiskowych uwarunkowaniach, uwzględniając elementy środowiska rodzinnego oraz cechy osobowości mogące mieć związek z powstawaniem i nasilaniem się agresji. Interesujące jest również to, w jaki sposób grupa rówieśnicza odbiera kolegów o różnym poziomie agresji, a także opinia badanej młodzieży na temat przyczyn agresji i przemocy oraz zaobserwowanych i zaproponowanych działań podejmowanych w celu jej zmniejszenia. W badaniach naukowych bardzo istotne jest trafne dobranie metod, technik i narzędzi badawczych. Należy zatem dążyć do tego, aby zastosowane techniki i narzędzia badawcze umożliwiły uzyskanie jak najszerszego obrazu badanego środowiska. Z tego względu metodą zastosowaną w przeprowadzonych badaniach był sondaż diagnostyczny. Pozwolił on na poziomie określonego zjawiska społecznego, w tym przypadku zjawiska agresji, ustalić jego zasięg, zakres, poziom, intensywność, a następnie umożliwił ocenę i zaprojektowanie modyfikacji, czyli zmian ulepszających negatywne sytuacje życia ludzi w badanym środowisku¹⁶.

Przeprowadzone badania miały charakter diagnostyczny i jedynie częściowo wyjaśniający. Techniką badawczą, odpowiadającą wybranej przez autorkę metodzie była ankieta oraz analiza dokumentów. W badaniach zastosowano ankietę dotyczącą środowiska rodzinnego i szkolnego oraz oso-

¹³ *Ibidem*, s. 69.

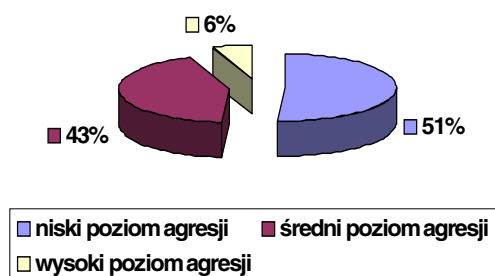
¹⁴ *Słownik psychologiczny*, red. W. Szewczuk, Wiedza Powszechna, Warszawa 1985, s. 169.

¹⁵ Por.: J. GROCHULSKA, *op. cit.*, s. 20–22.

¹⁶ Por.: *Metodologia pedagogiki społecznej*, red. R. Wroczyński, T. Pilch, Zakład Narodowy Imienia Ossolińskich; Wydawnictwo Polskiej Akademii Nauk, Wrocław 1974, s. 134–135.

owości uczniów. Do analizy elementów środowiska rodzinnego posłużyły autorce zebrane odpowiedzi z kwestionariusza skierowanej do ucznia ankiety dotyczącej rodziny opracowanej przez B. Markowską, natomiast do analizy samooceny badanego zastosowano kwestionariusz samooceny autorstwa L. Niebrzydowskiego. W badaniach wykorzystano również test Moreno, który posłużył do zbadania stosunków interpersonalnych zachodzących w grupie. Zastosowano też standaryzowany test do badania poziomu agresji dotyczący różnych form i zachowań agresywnych.

Badania przeprowadzono w 2003 roku w Gimnazjum nr 8 na osiedlu Pomorskim w Zielonej Górze. W palcówce tej wówczas uczyło się 358 uczniów klas I-III pod kierunkiem 27 nauczycieli. Badania odbyły się w czterech klasach tzn. w jednej pierwszej, dwóch drugich i jednej klasie trzeciej. Uzyskane wyniki zostały opracowane oraz poddane szczegółowej analizie ilościowej i jakościowej. Wyniki badań dotyczące poziomu agresji w badanej grupie przedstawia poniższy wykres.



Wykres 1. Poziom agresji w badanej grupie.

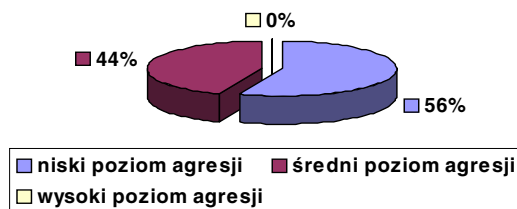
Uczniów, którzy zdobyli od 21 do 30 punktów zaliczyłam do grupy o wysokim poziomie agresji. Uczniów tych jest najmniej, bo tylko 6%, co ilustruje powyższy wykres.

Uczniów, którzy zdobyli od 11 do 20 punktów zaliczyłam do grupy o średnim poziomie agresji – jest ich ok. 43%.

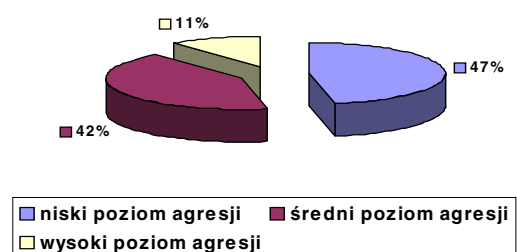
Natomiast uczniowie, którzy zdobyli od 0 do 10 punktów, zostali zaliczeni do grupy o niskim poziomie agresji i jest ich najwięcej, bo ok. 51%.

Pragnąc odpowiedzieć na pytanie, czy płeć może wpływać na poziom agresji, przeanalizuję wyniki badań przedstawione na wykresie 2 i 3.

Jak wynika z przeprowadzonych badań ponad połowa badanych osób płci żeńskiej (56%) posiada niski poziom agresji, natomiast prawie połowa (44%) średni poziom agresji. Nikt z osób płci żeńskiej w tej grupie badanych nie posiada wysokiego poziomu agresji. W grupie badanych płci męskiej prawie połowa badanych posiada niski i średni poziom agresji, a niewielka grupa



Wykres 2. Poziom agresji w badanej grupie dziewcząt.



Wykres 3. Poziom agresji w badanej grupie chłopców.

(11%) wysoki. Na podstawie uzyskanych wyników można przypuszczać, że płeć może wpływać na poziom agresji.

W dalszej części pracy pragnę przedstawić, jakie elementy środowiska rodzinnego mogą wpływać na powstanie i nasilenie się agresji.

Rodzinne uwarunkowania agresji

W prawidłowej socjalizacji największe znaczenie ma środowisko rodzinne dziecka, dlatego celowe jest zwrócenie uwagi na funkcjonowanie całego systemu rodzinnego¹⁷. O ogromnym znaczeniu rodziny mówi się obecnie bardzo wiele. Podkreśla się jej wpływ na rozwój fizyczny, umysłowy, moralny, jak również na kształtowanie się osobowości, internalizację określonych wartości i norm postępowania.¹⁸ Zdaniem Z. Skornego „z wzorami agresywnego zachowania się dziecko może się spotkać w rodzinie niezależnie od tego jaki jest zawód, wykształcenie i przynależność społeczna rodziców”.¹⁹

W domach dzieci, w których stosuje się przemoc, obserwuje się wiele negatywnych zjawisk. Wioletta Radziełłowicz i Pior Radziełłowicz wśród nich wymienili m.in.: „niski poziom kultury osobistej rodziców, awanturnictwo, uzależnienia, różnorakie zaburzenia psychiczne, wrogość i przemoc

¹⁷Por.: W. RADZIEŁŁOWICZ i P. RADZIEŁŁOWICZ, *op. cit.* s. 229

¹⁸Z. SKORNY, *Psychologia wychowawcza dla nauczycieli*, WSiP, Warszawa 1987, s. 36,

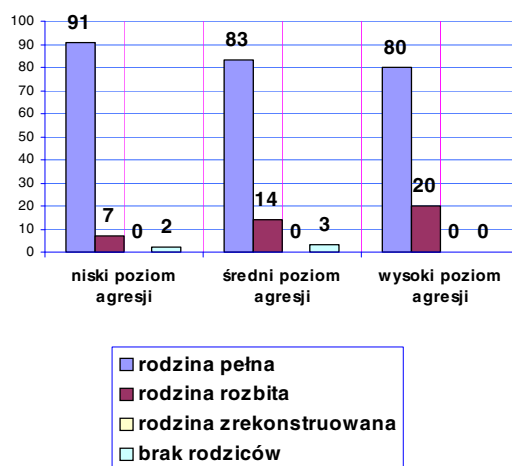
¹⁹Z. SKORNY, *Psychologiczna analiza . . .*, s. 121.

między dorosłymi i wobec dzieci, zaniedbanie dzieci, deprivacja ich potrzeb biologicznych i emocjonalnych, niewłaściwe metody wychowawcze”²⁰.

Jednym z uwarunkowań środowiskowych, który może wpływać na wyższy poziom agresji jest stan rodziny. Naturalne i optymalne warunki rozwoju może zapewnić tylko rodzina pełna, złożona z obojga rodziców oraz dzieci.

Niestety, coraz częściej spotykamy rodziny, które nie zapewniają dziecku poczucia bezpieczeństwa poprzez liczne kłótnie, awantury, konflikty towarzyszące przy rozwodzie czy separacji rodziców. Takim sytuacjom towarzyszą ujemne przeżycia emocjonalne dzieci, co przejawia się we wzroście pobudliwości, niepokoju, napięciu, trudnościach w nauce. Kłótnie i awantury w domu rodzinnym nie sprzyjają harmonijnemu i prawidłowemu rozwojowi dziecka, które często obwinia siebie za taką sytuację lub staje się przedmiotem manipulacji rodziców i włączane jest do rozgrywek między nimi. Wielu autorów twierdzi, że w rodzinach niepełnych, rozbitych rodzą się różnego rodzaju patologie niekorzystnie wpływające na rozwój dziecka.²¹

Przyjrzyjmy się zatem wykresowi przedstawiającemu zależności między stanem rodziny a poziomem agresji.



Wykres 4. Stan rodziny a poziom agresji.

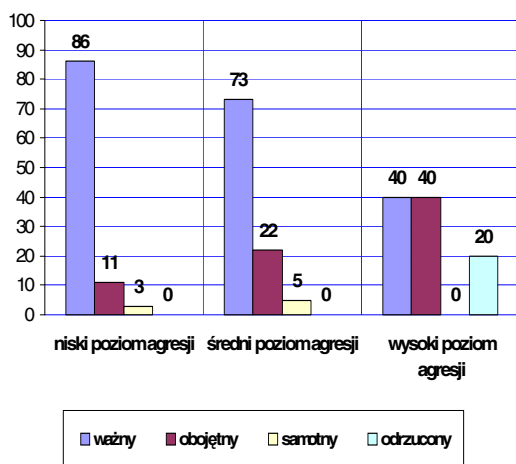
Zdecydowana większość badanych bez względu na poziom agresji wychowuje się w rodzinach pełnych. Wyniki potwierdzają fakt, że dzieci z rodzin rozbitych przejawiają wyższy poziom agresji niż dzieci z rodzin pełnych. W grupie o wysokim poziomie agresji spora liczba respondentów (20%) wy-

²⁰Por.: W. RADZIEŁOWICZ, P. RADZIEŁOWICZ, *op. cit.*, s. 230.

²¹H. FILIPCZUK, *Rodzina a rozwój psychiczny dziecka*, Nasza Księgarnia, Warszawa 1981.

chowuje się w rodzinach rozbitych, a w grupie o niskim poziomie agresji tylko niewielka grupa badanych (7%).

Stosunki emocjonalne rodzinie oraz atmosfera rodzinna, to dwa kolejne uwarunkowania mogące wpływać na poziom agresji. W tym aspekcie badana grupa młodzieży odpowiadała na pytanie: Czy czujesz się w rodzinie ważny, obojętny, samotny, odrzucony? Rezultaty badań przedstawia poniższy wykres.



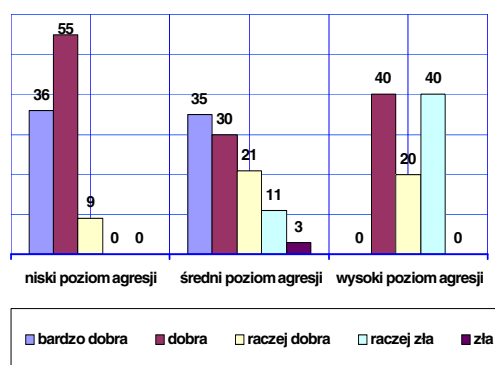
Wykres 5. Stosunki emocjonalne w rodzinie a poziom agresji.

Przedstawione rezultaty badań wskazują, że zdecydowana większość młodzieży o niskim i średnim poziomie agresji czuje się w rodzinie ważna, a nikt z tej grupy nie czuje się w rodzinie odrzucony. W grupie o wysokim poziomie agresji zaledwie niespełna połowa osób badanych (40%) czuje się ważna w rodzinie. Znaczna grupa młodzieży o wysokim poziomie agresji czuje się w rodzinie obojętna (20%), a dość duża liczba badanych (20%) czuje się w rodzinie odrzucona. Analizując wykres można zauważyć, że większość badanej młodzieży o wysokim poziomie agresji czuje się w rodzinie obojętna bądź odrzucona.

Jak pisze H. Filipczuk, koniecznym warunkiem prawidłowego rozwoju osobowości dziecka jest wychowywanie go w atmosferze miłości, zrozumienia, zapewniając mu poczucie bezpieczeństwa.²² Tak więc poczucie dziecka, że jest w rodzinie obojętne lub odrzucone nie wpływa korzystnie na jego rozwój, powoduje jego negatywne uczucia, a niezaspokojona potrzeba miłości, przynależności, akceptacji przyczynić się może do wzrostu poziomu agresji.

²²H. FILIPCZUK, *op. cit.*; s. 125.

Z drugiej strony na poziom agresywności dziecka może również wpływać atmosfera rodzinna, co ilustruje niżej zamieszczony wykres.



Wykres 6. Atmosfera rodzinna a poziom agresji.

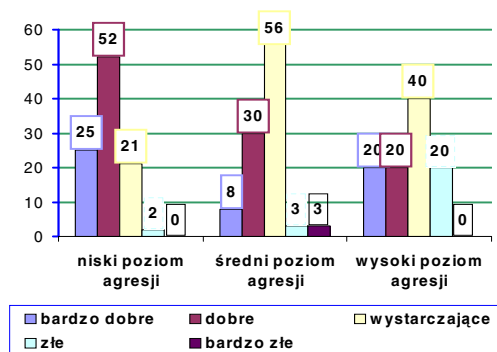
Negatywne stosunki emocjonalne, patologiczne sytuacje w domu rodzinnym mają oczywiście wpływ na atmosferę panującą w domu, a to z kolei wpływa na poziom agresywności młodzieży. Prawie wszyscy ankietowani z grupy o niskim poziomie agresji oceniają swoją atmosferę rodzinną jako dobrą lub bardzo dobrą. Nikt z osób badanych o niskim poziomie agresji nie ocenia swojej atmosfery rodzinnej jako złej lub raczej złej. W grupie osób badanych o wysokim poziomie agresji nikt z badanych nie ocenia swojej atmosfery rodzinnej jako bardzo dobrej. Dość znaczna część respondentów (40%) o wysokim poziomie agresji ocenia swoją atmosferę rodzinną jako dobrą, w tym 20% ocenia jako raczej dobrą. Na szczególną uwagę zasługuje fakt, że dość duża grupa osób (aż 40%) badanych o wysokim poziomie agresji określa swoją rodzinną atmosferę jako raczej złą. Na podstawie uzyskanych danych można wnioskować, że istnieje zależność pomiędzy atmosferą rodzinną a poziomem agresji.

Kolejnym uwarunkowaniem środowiskowym mogącym wpływać na poziom agresywności młodzieży są warunki materialne oraz liczebność rodziny. Niewystarczające warunki materialne rodziny uniemożliwiają zaspokajanie potrzeb nie tylko biologicznych i materialnych, ale także psychicznych, przede wszystkim potrzeby uznania i znaczenia w grupie rówieśniczej i środowisku społecznym. Ma to wpływ na przeżycia emocjonalne i społeczne. Braki w stanie posiadania, wyposażenia w różne przedmioty są źródłem uczuć zazdrości, poczucia niższości²³. Z drugiej strony bardzo dobre warunki materialne przyczynić się mogą do tego, że dziecko nie docenia, nie

²³H. FILIPCZUK, *op. cit.*, s. 127

szanuje tego co ma, co otrzymało bez większego wysiłku, gdyż posiadanie jest czymś oczywistym. Dobra materialne często traktuje za najważniejszą wartość i sposób zdobywania przyjaciół.

Przyjrzyjmy się zatem, jaka jest zależność warunków materialnych rodziny i poziomu agresywności w badanej populacji młodzieży, co ilustruje niżej zamieszczony wykres.

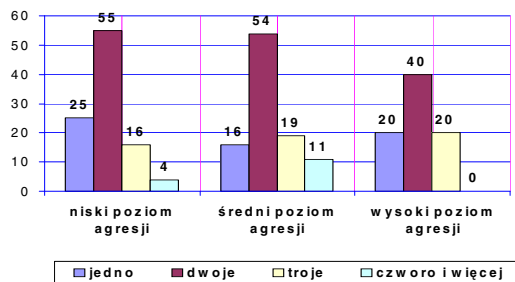


Wykres 7. Warunki materialne rodziny a poziom agresji.

Na podstawie analizy zebranego materiału badawczego można stwierdzić, że zdecydowana większość (77,25%) młodzieży badanej o niskim poziomie agresji ocenia warunki materialne swojej rodziny jako dobre lub bardzo dobre, a tylko nieliczni (2,3%) stwierdzili, że warunki materialne ich rodziny są złe. W grupie młodzieży badanej o wysokim poziomie agresji dość znaczna grupa osób badanych (40%) uważa, że warunki materialne rodziny są dobre lub bardzo dobre. Jednakże większość respondentów o wysokim poziomie agresji ocenia warunki materialne swojej rodziny jako wystarczające bądź złe. Przedstawione rezultaty badań wskazują na to, iż warunki materialne mogą mieć wpływ na zachowania agresywne młodzieży.

Warunki materialne rodziny można wiązać z kolejnym uwarunkowaniem, jakim jest liczebność rodziny. Im większa jest liczebność, tym dochody na jedną osobę są mniejsze, a co się z tym wiąże – zaspokajanie potrzeb materialnych staje się trudniejsze.

Z analizy danych przedstawionych w wykresie „Liczebność rodziny a poziom agresji” wynika, że większość badanych o niskim i średnim poziomie agresji wychowuje się w rodzinach z dwójką dzieci, nieliczni wychowują się w rodzinach wielodzietnych. Również w grupie o wysokim poziomie agresji dość znaczna część respondentów (40%) pochodzi z rodzin z dwójką dzieci. Nikt z osób badanych o wysokim poziomie agresji nie wychowuje się w rodzinie z czworgiem i więcej dzieci. Jak wynika z danych, większość



Wykres 8. Liczebność rodziny a poziom agresji.

młodzieży badanej bez względu na poziom agresji pochodzi z rodzin typowych dla współczesnego społeczeństwa, tj. z takich, w których występuje co najwyżej dwójka dzieci.

Wyniki badań na temat rodzinnych uwarunkowań agresji potwierdzają fakt, że dzieci z rodzin rozbitych przejawiają wyższy poziom agresji niż dzieci z rodzin pełnych. Na szczególną uwagę zasługuje fakt, że ponad połowa (60%) młodzieży badanej o wysokim poziomie agresji czuje się w rodzinie obojętna lub odrzucona.²⁴ Duża grupa osób badanych (40%) o wysokim poziomie agresji określa swoją rodzinną atmosferę jako raczej złą. Jak wskazują wyniki badań, ponad połowa (60%) badanej młodzieży o wysokim poziomie agresji ocenia warunki materialne swojej rodziny jako złe lub tylko wystarczające.

Osobowość a poziom agresji

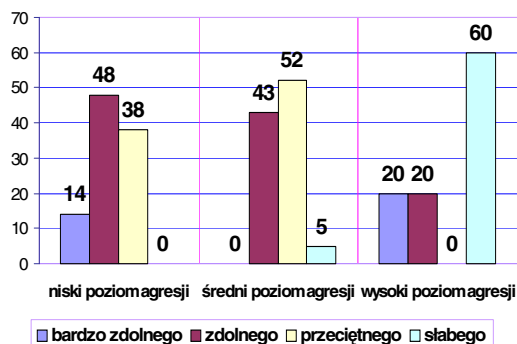
Kolejnym uwarunkowaniem, jakie może wpływać na poziom agresji jest osobowość²⁵. Analiza wyników badań dotyczących aspektów osobowości w kontekście agresji wskazuje, że im wyższy poziom agresji, tym większa częstotliwość występowania takich zachowań agresywnych, jak: wyśmiewanie, zastraszanie, stosowanie agresji fizycznej (bicie, kopanie), angażowanie innych w bójki, niszczenie cudzych rzeczy.

Zdecydowana większość (80%) badanej młodzieży o wysokim poziomie

²⁴Por.: M. SAMUJŁO, *Uwarunkowania zachowań agresywnych dzieci i młodzieży w środowisku szkolnym*, [w:] *Agresja i przemoc we współczesnym świecie*, red. J. Kuźma i Z. Szarota, Wyższa Szkoła Pedagogiczna, Kraków 1998, t. I, s. 143.

²⁵Termin **osobowość** „najczęściej oznacza zespół stałych właściwości i procesów psychofizycznych, odróżniających daną jednostkę od innych, wpływający na organizację jej zachowania, a więc na stałość w nabywaniu i porządkowaniu doświadczeń, wiadomości i sprawności, w reagowaniu emocjonalnym, w stosunkach z innymi ludźmi oraz na stałość w wyborze celów i wartości”. W. OKOŃ, *Nowy Słownik Psychologiczny*, Warszawa 2001, s. 277–228.

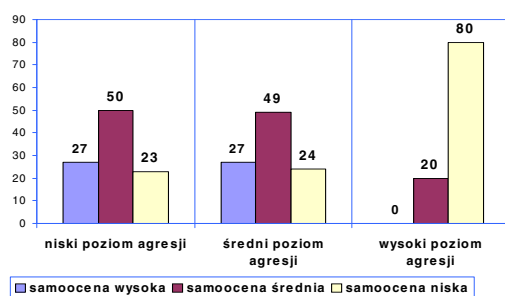
agresji wykazała niską samoocenę. Zadane badanym pytanie brzmiało: „za jakiego ucznia siebie uważasz?”. Wyniki badań ilustruje poniższy wykres.



Wykres 9. Za jakiego ucznia siebie uważasz?

Przedstawione rezultaty badań wskazują na to, iż większość badanych (62%) o niskim poziomie agresji ocenia siebie jako ucznia zdolnego lub bardzo zdolnego, nikt z tej grupy osób badanych nie uważa, że jest uczniem słabym. W grupie badanych o średnim poziomie agresji ponad połowa (52%) respondentów uważa siebie za ucznia przeciętnego, a dość znaczna część respondentów (43%) za uczniów zdolnych. Nieliczni badani (5%) określili siebie jako uczniów słabych. Zdecydowanie inaczej zjawisko to przedstawia się w grupie o wysokim poziomie agresji. Większość osób badanych (60%) uważa siebie za uczniów słabych, a pozostałe osoby badane za uczniów zdolnych i bardzo zdolnych.

Do zbadania samooceny respondentów zastosowałam również test L. Niebrzydowskiego. Wyniki badań prezentuje poniższy wykres.

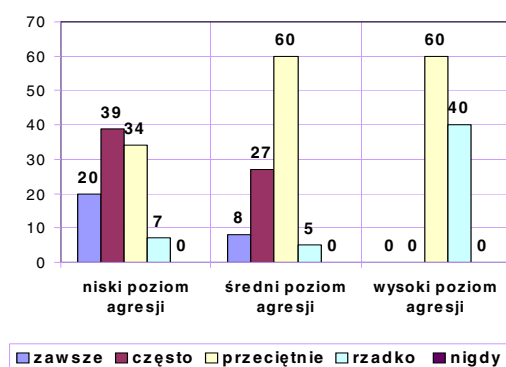


Wykres 10. Samoocena a poziom agresji.

Z analizy danych przedstawionych na wykresie 10 wynika, że w grupie badanych o niskim i średnim poziomie agresji zdecydowana większość badanych posiada samoocenę wysoką lub średnią. Na uwagę zasługuje fakt,

że w grupie badanych o wysokim poziomie agresji zdecydowana większość (80%) badanych ma niską samoocenę, a 20% samoocenę średnią. Nikt z osób badanych o wysokim poziomie agresji nie posiada wysokiej samooceny.

Kolejną cechą osobowości, którą wzięłam pod uwagę, była sumienność i pilność. Co oznacza bycie sumiennym i pilnym? Na pewno sumiennym jest ktoś, kto wykonuje powierzone mu zadania, stawia obowiązki przed przyjemnościami. Zadane badanym pytanie brzmiało: „Czy jesteś sumienny, pilny?” A oto wykres prezentujący powyższe zagadnienie.

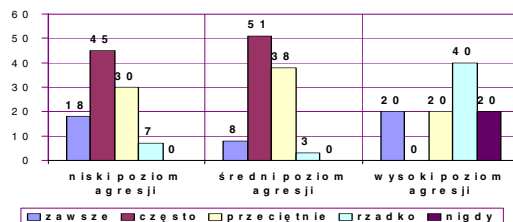


Wykres 11. Sumienność i pilność a poziom agresji.

Z analizy danych przedstawionych na wykresie 11 wynika, że większość osób badanych (59%) o niskim poziomie agresji często lub zawsze jest sumienna i pilna. Cecha ta zanika wraz ze wzrostem agresywności. W grupie o średnim poziomie agresji większość osób badanych deklaruje, że przeciętnie są sumienni i pilni, a niewielka grupa badanych (5%) twierdzi, że rzadko. Inaczej przedstawia się to w grupie o wysokim poziomie agresji. Większość badanych stwierdziła, że przeciętnie jest sumienna i pilna, pozostała grupa badanych (40%) deklaruje, że rzadko.

Nikt z osób badanych o wysokim poziomie agresji nie stwierdził, że jest pilny zawsze lub często. W niniejszej pracy wzięłam również pod uwagę jeszcze jedną cechę osobowości, jaką jest uwaga, co ilustruje wykres 12.

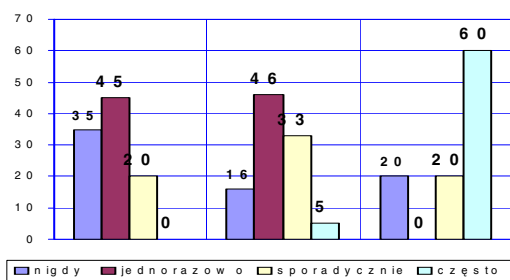
Osoby agresywne to często osoby o zwiększonej pobudliwości nerwowej, nie potrafiące skupić uwagi, mające trudności z koncentracją, z uwagą. Analiza wyników przedstawionych na wykresie 12 wskazuje, że większość badanych o niskim, jak również o średnim poziomie agresji jest często uważna na lekcji. Nieliczni badani stwierdzili, że rzadko są uważni na lekcji. Na uwagę zasługuje fakt, że ponad połowa 60% osób badanych o wysokim poziomie agresji deklaruje, że rzadko jest uważna na lekcji, w tym 20% osób badanych twierdzi, że nigdy nie jest uważna na lekcji.



Wykres 12. Uwaga a poziom agresji.

Chcąc się dowiedzieć, jaka jest częstotliwość oraz jakie zachowania agresywne są najczęściej stosowane przez uczniów o różnym poziomie agresji, zadałam badanym następujące pytanie: „Czy zdarzyło Ci się stosować wobec innych osób następujące zachowania: wyśmiewanie, wyszydzanie, zastraszanie, bicie, kopanie, niszczenie cudzych rzeczy, wciąganie w bójki, wymuszanie pieniędzy i innych przedmiotów?” Osoba badana miała za zadanie wpisać w odpowiedniej kratce jak często zdarza się jej stosować określone zachowanie agresywne.

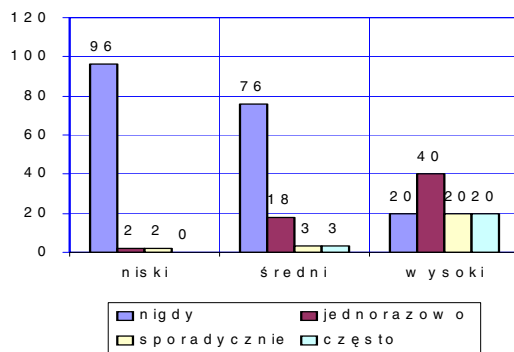
Rezultaty badań przedstawiają poniższe wykresy.



Wykres 13. Wyśmiewanie a poziom agresji.

W grupie badanych o niskim i średnim poziomie agresji prawie połowa badanych przyznaje, że jednorazowo wyśmiewa się z innych, a dość duża grupa respondentów sporadycznie. W grupie o wysokim poziomie agresji większość badanych (60%) twierdzi, że często wyśmiewa się z innych. Im wyższy poziom agresji, tym częściej wyśmiewania się z innych wzrasta. Wynik badań na temat zastraszanie a poziom agresji przedstawia wykres 14.

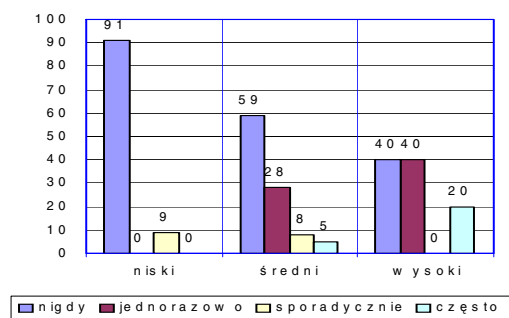
Jak wynika z danych, w grupie badanych o niskim poziomie agresji prawie wszyscy badani (96%) stwierdzili, że nigdy nie zastraszali. Podobnie w grupie badanych o średnim poziomie agresji zdecydowana większość badanych (76%) przyznała, że nigdy nie zastraszala. W grupie o wysokim poziomie agresji dość znaczna część respondentów (40%) twierdzi, że jed-



Wykres 16. Zastraszanie a poziom agresji.

norazowo zastraszala, a 20% badanych przyznała, że zastraszala często. Im wyższy poziom agresji badanych, tym częstotliwość zastraszania wzrasta.

Spójrzmy jeszcze, jak prezentują się wyniki badań jeśli chodzi o agresję fizyczną.

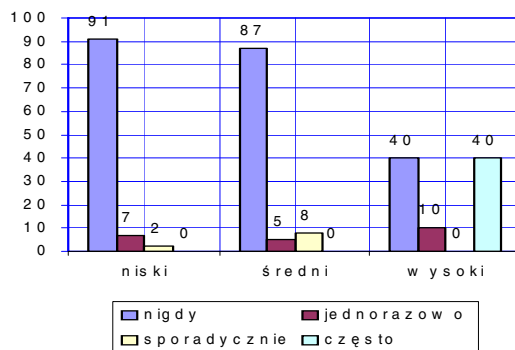


Wykres 17. Agresja fizyczna a poziom agresji.

Analiza wyników wykazała, że ogromna większość badanych o niskim poziomie agresji zadeklarowała, iż nigdy nie bije, nie kopie. W grupie o wysokim poziomie agresji dość znaczna część respondentów oznajmiła, że nigdy nie bije, nie kopie; 20% osób badanych o wysokim poziomie agresji przyznała, że zdarza się im to często.

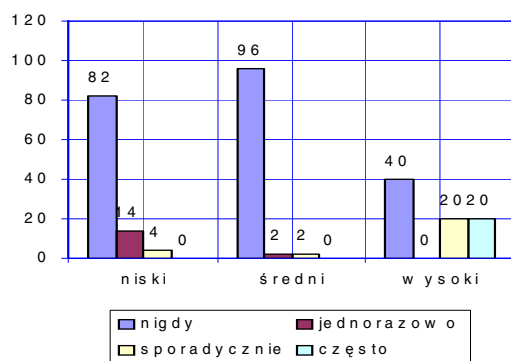
Kolejne pytanie zadane badanym dotyczyło tego, jak często zdarza im się angażować innych w bójkę. Wyniki badań ilustruje wykres 18.

Z analizy zebranego materiału wynika, że w grupie badanych o niskim i średnim poziomie agresji zdecydowana większość respondentów deklaruje, że nigdy nie angażuje innych w bójkę. Natomiast w grupie o wysokim poziomie agresji dość znaczna grupa respondentów (40%) przyznaje, że często angażuje innych w bójkę. Na podstawie uzyskanych wyników można wnio-



Wykres 18. Angażowanie innych w bójki a poziom agresji.

skować, że im wyższy poziom agresji, tym większa częstotliwość wciągania innych w bójki.

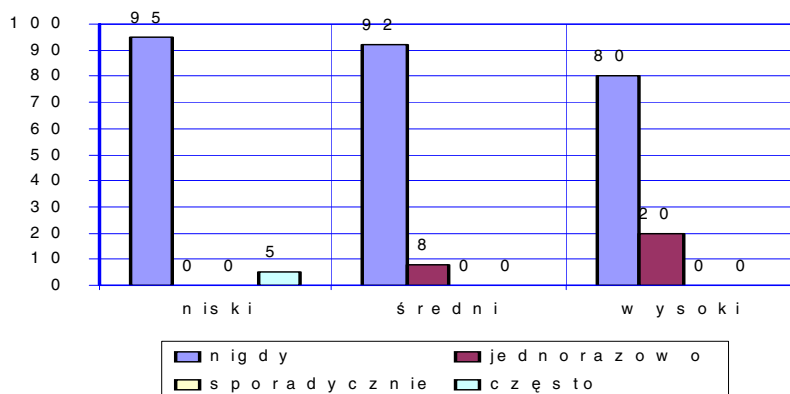


Wykres 19. Niszczenie cudzych rzeczy a poziom agresji.

Jak wynika z danych, w grupie badanych o niskim i średnim poziomie agresji zdecydowana większość respondentów deklaruje, że nigdy nie niszczy cudzych rzeczy. W grupie o wysokim poziomie agresji dość znaczna grupa respondentów (20%) przyznaje, że niszczy cudze rzeczy często. Na podstawie uzyskanych wyników można wnioskować, że im wyższy poziom agresji, tym większa częstotliwość niszczenia cudzych rzeczy.

Opierając się na powyższych wynikach można stwierdzić, że zdecydowana większość badanych bez względu na poziom agresji deklaruje, że nigdy nie wymuszała pieniędzy i innych rzeczy. Nieliczni badani o niskim poziomie agresji (5%) przyznają się do wymuszania pieniędzy często.

Podsumowując całość dokonanych w tym rozdziale analiz wyników badań dotyczących aspektów osobowości w kontekście agresji mogą stwierdzić, że wraz ze wzrostem poziomu agresji wśród badanych zmniejsza się poziom



Wykres 20. Wymuszanie pieniędzy i innych rzeczy a poziom agresji.

wartościowania samego siebie. Zdecydowana większość osób badanych o wysokim poziomie agresji posiada samoocenę niską i ponad połowa uważa siebie za uczniów słabych. Wraz ze wzrostem agresywności zanika sumienność i pilność. W przeciwieństwie do osób badanych o niskim i średnim poziomie agresji nikt z osób badanych o wysokim poziomie agresji nie stwierdził, że jest sumienny, pilny często lub zawsze.

Osoby agresywne to często osoby mające trudność z koncentracją uwagi. Ponad połowa osób badanych o wysokim poziomie agresji przyznaje, że rzadko jest uważna na lekcji, a 20% osób twierdzi, że nigdy nie jest uważna na lekcji.

Z przeprowadzonej analizy dotyczącej zachowań agresywnych a poziomu agresji wynika, że im wyższy poziom agresji, tym większa częstotliwość występowania takich zachowań agresywnych, jak: wyśmiewanie, zastraszanie, stosowanie agresji fizycznej (bicie, kopanie), angażowanie innych w bójki, niszczenie cudzych rzeczy. Zdecydowana większość badanych we wszystkich poziomach agresji deklaruje, że nigdy nie wymuszała pieniędzy i innych rzeczy. Niewątpliwie poziom agresji wpływa na zachowanie jednostki, na sposób nabywania doświadczeń i wiadomości, jak również na sposób reagowania emocjonalnego.

Pozycja w grupie rówieśniczej a poziom agresji

W przeprowadzonych badaniach autorka niniejszej rozprawy starała się również doszukać związków między agresywnym zachowaniem jednostki a jej funkcjonowaniem w grupie rówieśniczej. W opiniach potocznych grupa rówieśnicza może oddziaływać pozytywnie, jak również negatywnie na dorastającą osobę. Do pozytywnych cech, które grupa kształtuje w dorastającej

jednostce zalicza się: solidarność grupową, wzmocnienie poczucia własnej wartości, bezpieczeństwo emocjonalne, rozwijanie zainteresowań, jak również nabywanie umiejętności współdziałania. Niestety, solidarność grupowa może wyzwać również niechęć i nienawiść do „innych”. Poczucie własnej wartości może przerodzić się w zuchwałość, a zainteresowania i wzory postępowania mogą przybrać kierunek aspołeczny. Dziecko w grupie rówieśniczej stara się dostosować swoje czynności do potrzeb grupy, przyswaja sobie jej normy, reguły. Wielość sytuacji, zadań i pełnionych ról sprawia, że dorastający młody człowiek odkrywa siebie, wytwarza sobie obraz własnego „ja”. Przeprowadzone badania wykazały związek między przejawianą agresją dziecka a jego relacjami z innymi i z pozycją w grupie rówieśniczej. Im wyższy jest poziom agresji, tym niższy poziom zaufania do tych uczniów, a także tym mniejsza jego popularność w grupie, np. jeśli chodzi o pomoc w nauce. Interesujący jest natomiast fakt, że popularność uczniów agresywnych wzrasta w sytuacjach zagrożenia. Poziom agresywności nie ma natomiast większego znaczenia w sprawach typu organizacja imprez szkolnych.

Funkcjonowanie jednostki w grupie oraz przejawiane przez nią zachowania agresywne mogą determinować jej miejsce w grupie rówieśniczej. Nierzadko odrzucenie dziecka przez członków grupy może mieć związek z frustracją, z obniżeniem samooceny. Może skłaniać również do zmiany postępowania bądź zniechęca do ponawiania prób nawiązania kontaktów z innymi, co ujemnie oddziałuje na dalszy rozwój młodego człowieka. Czasem dziecko podejmuje wysiłki niewłaściwie ukierunkowane, np. zachowuje się agresywnie usiłując poprawić swoją pozycję w grupie lub zwrócić na siebie uwagę grupy.

Szkoła, obok rodziny, jest głównym środowiskiem, gdzie dokonuje się socjalizacja i wychowanie dziecka. W funkcjonowaniu szkoły istnieje wiele nieprawidłowości, które mogą mieć związek ze zjawiskiem agresji wśród uczniów. Należą do nich między innymi: warunki i organizacja nauczania, brak przywiązania do higieny umysłowej, nieprzestrzeganie praw ucznia, brak indywidualnego traktowania, nieprawidłowe relacje nauczycieli z uczniami, przeciążenie i wypalenie zawodowe wśród nauczycieli. Zarówno na szczeblu krajowym, jak i lokalnym należy podejmować konsekwentnie działania zmierzające do poprawy warunków wychowania i kształcenia dzieci młodzieży.

W czterech klasach gimnazjalnych w 2005 roku ponownie zostały wykonane badania na temat przyczyn agresji i przemocy w szkole w percepcji uczniów. Analiza odpowiedzi gimnazjalistów wykazała, iż odpowiedzi są bardzo zbliżone do tych, które zostały udzielone w 2003 roku. Badana młodzież uznała środowisko rodzinne jako jedno z owych przyczyn.

Według nich, najczęściej spotykanymi w rodzinie są: problemy, przemoc rodziców wobec dzieci, zła atmosfera rodzinna, poczucie bycia niechcianym, ubóstwo, alkoholizm. Również nauczyciele przyczyniają się do zachowań agresywnych, prowokując podniesionym głosem, poniżaniem, ośmieszeniem, zastraszaniem (np. postawieniem złej oceny) lub niesprawiedliwym ocenianiem.

Młodzież wskazała też jako jedno ze źródeł zachowań agresywnych środowisko rówieśnicze, wymieniając jako czynniki agresotwórcze: „niewłaściwe relacje” z kolegami, chęć „popisania się” przed innymi, brak poczucia akceptacji, chęć udawania kogoś innego – tzw. „twardziela”.

W opinii uczniów przyczynami agresji są również: zaburzenia psychiczne, emocjonalne, nieumiejętność zrozumienia innych i rozwiązywania problemów, chęć dominacji, rywalizacja, kompleksy, zazdrość, chęć wyłudzenia pieniędzy, brak zorganizowania czasu dla młodzieży, brak odpowiedniego nadzoru pedagogicznego oraz obojętność dorosłych na obserwowane „zło”. Wśród przyczyn agresji badana młodzież wyróżniła również: wyśmiewanie, przezywanie, wulgaryzmy, plotki, bycie pod wpływem alkoholu lub środków odurzających.

Badania umożliwiły sformułowanie wniosków ogólnych na temat działań podejmowanych w celu zmniejszenia zjawiska agresji i przemocy, które dostrzegła badana młodzież. Na pierwszym miejscu wymienili oni: rozmowy wychowawcy z uczniem agresywnym, na drugim – dyżury nauczycieli na przerwach, na trzecim zaś – zamontowanie drzwi na domofon, przy którym dyżurują uczniowie. Inne wymienione działania to: rozmowy z psychologiem, pedagogiem, obniżenie oceny z zachowania, list do rodziców, kary, nagany, wezwania rodziców do szkoły, rozmowa z dyrektorem szkoły, zorganizowanie dnia bez agresji.

W celu zmniejszenia agresji w szkole uczniowie przedstawili następujące propozycje działań: częstsze spotkania i lekcje z psychologiem oraz pedagogiem poświęcone agresji i przemocy, większa liczba nauczycieli na dyżurach, zorganizowanie czasu wolnego uczniom, umożliwienie powstania ciekawych dodatkowych kół zainteresowań, wprowadzenie większej dyscypliny w szkole, zlikwidowanie „przymykania oczu” na agresję, reakcja wszystkich nauczycieli na akty agresji. Niektórzy uczniowie uważali, że przy wejściu do szkoły nie powinni dyżurować uczniowie, ale ochroniarze. W szkole powinna znajdować się skrzynka, do której pokrzywdzone osoby mogłyby wrzucić list i napisać, co im się stało, żeby nauczyciele podjęli jakiś krok w celu pomocy. Według nich można by jeszcze wprowadzić specjalne zajęcia dla uczniów agresywnych, realizować konkursy profilaktyczne, zorganizować miejsca, gdzie młodzież może się wyładować.

Stwierdzić można, że badana młodzież posiada wiedzę na temat uwarunkowań agresji. Istotne jest podkreślenie faktu, że im wyższa świadomość problemu agresji i przemocy wśród uczniów, tym większa szansa, że młodzi ludzie mogą stać się na miarę swych możliwości partnerami w skutecznym jej przeciwdziałaniu. Istnieje potrzeba opracowania i realizowania zintegrowanego, kompleksowego systemu przeciwdziałania agresji i przemocy zarówno na szczeblu lokalnym, jak i krajowym. Cenne jest opracowywanie i realizowanie programów przeciwdziałających agresji i przemocy na terenie szkoły przy zaangażowaniu nauczycieli, rodziców, uczniów, instytucji z lokalnej społeczności, a także środków masowego przekazu. Zdaniem Krysztyny Kmiecik-Baran systemy radzenia sobie z agresją i przemocą w szkole powinny koncentrować się przede wszystkim na następujących sprawach: identyfikacji zjawiska, diagnozy stanu i potrzeb, pokierowania i rozwiązania sytuacji oraz kontroli²⁶. Pierwszy krok procesu interwencji stanowi identyfikacja uczniów, którzy są podatni na zagrożenie przemocą oraz identyfikacja osób, które stosują przemoc w szkole. Wychowawcy, nauczyciele, uczniowie odgrywają podstawową rolę w procesie identyfikacji, lecz interwencję powinny prowadzić osoby odpowiednio wykwalifikowane i uprawnione do takich zadań. Diagnoza zaś ma na celu określenie, jakie działania należy przeprowadzić, aby zminimalizować zjawisko agresji i przemocy. Etapem następnym jest realizacja programów naprawczych, pomoc dla ofiary, a także sprawcy przemocy. Celowe mogą być takie działania, jak grupy wsparcia, indywidualne poradnictwo, terapia grupowa, program pomocy koleżeńskiej. Istotna jest edukacja młodzieży, rodziców, nauczycieli na temat przemocy i sygnałów rozpoznawania zjawiska, a także zachęcanie do pomocy i interwencji, gdy wystąpi taka potrzeba. Niezbędne jest uczenie młodych ludzi konstruktywnych sposobów radzenia sobie z sytuacjami konfliktowymi, a także kształtowanie empatii oraz rozwijanie umiejętności interpersonalnych. W redukowaniu zachowań agresywnych bardzo przydatna może okazać się turystyka i krajoznawstwo. Kontakt z przyrodą, przestrzeń i świeże powietrze sprawiają, że dzieci w naturalny sposób zaspakają potrzebę ruchu, zabawy, odciążają napięcie emocjonalne, wyciszają się, zdobywają wiedzę o otaczającym świecie. Wycieczki, spacer, gry terenowe integrują grupę, pozwalają dziecku doświadczać wspólnoty i jedności, stwarzają warunki do zapomnienia bolesnych doświadczeń, kompensują pustkę emocjonalną spowodowaną odtrąceniem przez rodziców. Krajoznawstwo kształtuje wrażliwość na piękno przyrody i sztuki, pozwala wszechstronnie dowartościować ucznia mniej zdolnego czy agresywnego, umożliwia nawiązanie kon-

²⁶K. KMIECIK-BARAN, *Młodzież i przemoc. Mechanizmy socjologiczno-pedagogiczne*, Wydawnictwo Naukowe PWN, Warszawa 1999, s. 44–46.

taktu osobowego, kształtowanie wzajemnego zaufania, życzliwości, poczucia własnej podmiotowości i odrębności. Uczniowie postrzegani przez innych, a także często przez samych siebie jako agresywni, w rzeczywistości oczekują pomocy, a ich zachowanie agresywne jest swoistym wołaniem o pomoc. Znaczna grupa uczniów z wysokim poziomem agresji (41%) podczas badań realizowanych w 2005 roku, odpowiadając na pytanie: „Jak masz trudności, problem, do kogo zwracasz się o pomoc?” odpowiedziała, że do: nikogo, psa, komputera; 33% badanej młodzieży przyznało, że zwraca się o pomoc do rodziców lub kolegi, koleżanki. Uczniowie z niskim i średnim poziomem agresji na pierwszym miejscu wymienili mamę, na drugim przyjaciela. Wśród 95 uczniów objętych badaniami tylko trzy osoby przyznały, że o pomoc zwracają się do nauczyciela, po dwóch uczniów, że do psychologa i pedagoga. Młody człowiek w wieku dorastania przeżywa specyficzny, skomplikowany okres, w którym miejsce ma „dojrzewanie biologiczne, psychiczne, dorastanie społeczne oraz dorastanie kulturowe”²⁷. Kształtuje się osobowość młodego człowieka, poszukuje on własnego „ja”, sensu życia i swej działalności, szuka ideałów i autorytetów.

Warto pochylić się nad wypowiedziami gimnazjalistów na temat tego, jaki powinien być nauczyciel. Warto je skonfrontować z tym, jakimi my jesteśmy pedagogami, jacy pedagodzy pracują na co dzień z dziećmi i młodzieżą. Uczniowie chcieli, aby nauczyciel był miły, wyrozumiały, sprawiedliwy, dobry, przyjacielski, mądry, powinien umieć pomóc uczniowi, wesoły, z poczuciem humoru, cierpliwy, umiejący tłumaczyć, rozmawiać, słuchać, prowadzić w sposób atrakcyjny lekcje. Według młodzieży powinien być przyjazny, wymagający, godny zaufania, powinien rozumieć młodzież. Uczniowie z wysokim poziomem agresji wskazali, iż powinien być wyrozumiały, miły, serdeczny, wzorowy, wspaniały, dobry, nie powinien nadużywać swojej władzy.

Nie jest możliwe osiągnięcie poważnych zmian jakościowych w edukacji i kształceniu bez wprowadzenia zmian w pracy nauczyciela. Nauczyciel w procesie wychowania i kształcenia odpowiedzialny jest za osobę, jej rozwój, sukcesy poznawcze i porażki życiowe. Istotne jest realizowanie wychowania, rozumianego jako „osobliwy dialog mistrza i ucznia, prowadzący ku horyzontowi dobra, prawdy i piękna”²⁸. Ojciec Święty Jan Paweł II – pedagog wszechczasów stwierdził, iż „nie ulega wątpliwości, że zawód nauczyciela jest zawodem wyjątkowym, o ogromnym ładunku odpowiedzialności,

²⁷J. LIPIŃSKA, *Przemoc i agresja w społeczności uczniów*, [w:] *Agresja i przemoc we współczesnym świecie*, red. Z. Brańka, M. Szymański, Wyższa Szkoła Pedagogiczna im. Komisji Edukacji Narodowej, Kraków 1998, tom III, s. 180-181.

²⁸T. GADACZ, *Wychowanie jako spotkanie osób*, „Znak” 1991, nr 436, s. 62-68

zaś praca jaką wykonuje, jest szczególnie ważna i trudna”²⁹. Formowanie nowego człowieka to rola wyjątkowa i niezwykła; dotyczy bowiem osoby i jej całego, przyszłego życia. Dlatego mówi się, że nie tyle jest to zawód, co powołanie. „U podstaw każdego powołania leży głęboka miłość. Z miłości zaś rodzi się sprawiedliwość nauczyciela, jego cierpliwość, wytrwałość, ofiarność, nieszukanie uznania”³⁰. Ważne, aby w codziennej pracy pedagogicznej nie zagubić tego, co najważniejsze, tzn. miłości, a gdy trudno – by wracać do źródeł: miłości, prawdy, piękna, dobra: wartości, które nigdy nie przemijają. Praca oparta na tych wartościach uszczęśliwia człowieka i pozwala jak najlepiej służyć drugiemu człowiekowi dla jego dobra i rozwoju jego pełni człowieczeństwa. Dzisiejszy nauczyciel winien starać się sprostać wyzwaniom współczesnego świata. Świadomy przemian, jakie się w nim dokonują i wszechobecnego wpływu mediów na formowanie młodego człowieka, powinien umieć ukazać – jak podkreślił Jan Paweł II – że „w wychowaniu chodzi przede wszystkim o to, ażeby człowiek stawał się coraz bardziej człowiekiem – o to, ażeby bardziej ‘był’, a nie tylko więcej miał – ażeby poprzez wszystko, co ‘ma’, co ‘posiada’, umiał bardziej i pełniej być człowiekiem – to znaczy ażeby również umiał bardziej ‘być’ nie tylko z drugim, ale dla drugich”³¹. Niech przesłanie Jana Pawła II stanie się dla nas inspiracją w codziennej pracy z młodym człowiekiem, aby praca nasza stawała się osobliwym dialogiem mistrza i ucznia, który prowadzić będzie ku horyzontowi dobra, prawdy i piękna.

²⁹Jan PAWEŁ II, *Homilia wygłoszona podczas mszy świętej w Łowiczu*, [w:] *Bóg jest miłością*, Wydawnictwo „Nasza Parafia” Studio Graphito, Olsztyn 1999, s. 159.

³⁰*O powołaniu nauczyciela i wychowawcy* – Fragmenty Listu Pastorskiego Kardynała Karola Wojtyły, Metropolity Krakowskiego z dnia 30 IX 1972 r., „Wychowawca” 1995, nr 10 (34), s. 5.

³¹Jan PAWEŁ II, *Chrystus wczoraj, dziś na wieki. V pielgrzymka Jana Pawła II do ojczyzny*, Wydawnictwo „Nasza Parafia” Studio Graphito, Olsztyn 1997, s. 91.

Małgorzata Ajszpur

**AGGRESSION AMONG ZIELONA GÓRA'S
LOWER SECONDARY SCHOOL YOUTH**

Abstract

In the article the author discusses the circumstances which condition the phenomenon of youth aggression. The first part of the paper presents the theoretical issues related to the topic, e.g. definitions of aggression, its typology, theories of aggressive behaviour, factors behind aggression as well as issues related to preventing aggression. The second part of the article presents the data from a study into the causes of aggression within the family, the data from a study of personality aspects in the context of aggression and the data from a study of the relationship between aggression and interaction with others, including the position in the peer group.

The paper also presents study results concerning the causes of aggression and violence in school perceived by youth and the solutions suggested by young people. A thorough study of the circumstances which condition aggression has the potential of contributing to counteracting such behavioral problems and to preventing them. Young people, perceived by others and themselves as aggressive, in fact need help, whereas their aggression is an attempt to cry out for help from the outside.