

Anna Łoś-Tomiak
Joanna Wyrwa

LUBUSKI SEKTOR POZARZĄDOWY PODSTAWĄ BUDOWY LOKALNEGO SPOŁECZEŃSTWA OBYWATELSKIEGO

Wyróżnić można dwa sposoby interpretacji pojęcia współczesnego społeczeństwa obywatelskiego w polskich realiach. Pierwszy z nich odpowiada formule zachodniej, gdzie społeczeństwo obywatelskie analizować należy „w kategoriach układów społecznych typu czysto stowarzyszeniowego, z wyraźną dominantą liberalno-ekonomiczną, i w kategoriach wieloaspektowych i wielopoziomowych powiązań społeczeństwa obywatelskiego z państwem”. Charakter drugiej interpretacji jest bardziej wspólnotowy niż zrzeszeniowy. Odwołuje się do polskiej tradycji politycznej. Stanowi, że „społeczeństwo obywatelskie jest społeczeństwem narodowym, samoorganizującym się poza sferą oficjalnej polityki, [...] jego charakter może być oparty na ograniczonej współpracy i powinien zmierzać do ideału wspólnotowości zakorzenionej w patriotyzmie lokalnym i narodowym”¹.

Ostatnia z wyróżnionych racji pozwala na analizę tworzenia społeczeństwa obywatelskiego poprzez pryzmat organizacji pozarządowych działających na danym terytorium i określających jego rozwój, który z definicji opiera się „na inicjatywie i aktywnym uczestnictwie obywateli zamieszkujących konkretne terytorium. [...] Na pierwszy plan wysuwa się tu uczestnictwo rozumiane jako partnerska współpraca z innymi podmiotami społecznymi i współdziałanie z władzami lokalnymi, których rola jest bardzo ważna w rozwoju lokalnym”².

Bez względu na to, jaka forma współdziałania jest preferowana i obowiązuje, obojętnie czy wiąże się ona z uczestnictwem w lokalnych wydarzeniach lub powtarzalnych akcjach czy też interpretowana jest jako tworze-

¹J. KURCZEWSKA, *Spółeczności lokalne i inteligenci: „patroni” i „partnerzy”*, [w:] *Jak żyją Polacy*, red. H. Domański, A. Ostrowska, A. Rychard, Wydawnictwo IFiS PAN, Warszawa 2000, s. 398.

²J. DRAŻKIEWICZ, *Lokalne uczestnictwo obywatelskie w wybranych gminach*, [w:] *Lokalne uczestnictwo obywatelskie*, red. R. Skrzypiec, Ośrodek Badania Aktywności Lokalnej przy Stowarzyszeniu „Asocjacje”, Warszawa 2002, s. 22.

nie różnego typu organizacji i stowarzyszeń, zawsze prowadzi do tworzenia wspólnego partnerstwa władzy, a więc współtworzy lokalne społeczeństwo obywatelskie. „Obywatelstwo lokalne oparte jest na świadomie przeżywanym zakorzenieniu lokalnym, co nie musi w konieczny sposób łączyć się z posiadaniem kilkupokoleniowej tradycji zamieszkania. Istotne jest bowiem owo zakorzenienie świadome, a więc łączące swój własny, szeroko rozumiany sukces osobisty z sukcesem zbiorowości lokalnej”³.

Lokalna aktywność obywatelska to „działania, których istotą jest realizacja potrzeb i interesów wyrastających z lokalnego podłoża. W obszarze tym mieszczą się działania o różnym stopniu formalizacji podejmowane przez grupy sąsiedzkie, powoływane ad hoc do rozwiązania jakiegoś konkretnego problemu lub też przez trwalsze struktury, jak komitety społeczne albo formalne organizacje pozarządowe posiadające strukturę, zarządy i stałe źródła finansowania”⁴.

Podkreślić należy, że „uczestnictwo obywatelskie często przyjmuje postać zinstytucjonalizowaną, poprzez tworzenie formalnych podmiotów określanych terminem organizacje pozarządowe”⁵, których rola polega na wypełnianiu nisz oraz świadczeniu usług, które nie są z różnych przyczyn interesujące ani dla sektora publicznego, ani rynkowego, poza tym ich zadaniem jest kreowanie innowacji społecznych oraz kontrola działalności władzy, administracji publicznej i biznesu⁶. Przedstawione funkcje organizacji pozarządowych korespondują z formami działań obywatelskich, którymi są: kontrola władzy, uczestnictwo w procesach decyzyjnych, przejmowanie części zadań samorządu, dostarczanie lokalnej władzy opinii i informacji, sygnalizowanie poparcia bądź sprzeciwu, stąd ich funkcjonowanie na lokalnym rynku niewątpliwie określa rozwój społeczeństwa obywatelskiego.

Przykładem rozwoju lokalnego społeczeństwa obywatelskiego poprzez sprawne działanie podmiotów pozarządowych jest region lubuski. Wybrane spośród nich organizacje pozwoliły na charakterystykę sektora i ocenę skuteczności jego działania⁷.

³J. WÓDZ, *Aktywność lokalna, obywatelstwo lokalne, polityka na szczeblu lokalnym*, [w:] *Samoorganizacja społeczeństwa polskiego: trzeci sektor i wspólnoty lokalne w jednoczącej się Europie*, red. P. Gliński, B. Lewenstein, A. Siciński, Wydawnictwo IFiS PAN, Warszawa 2004, s. 229.

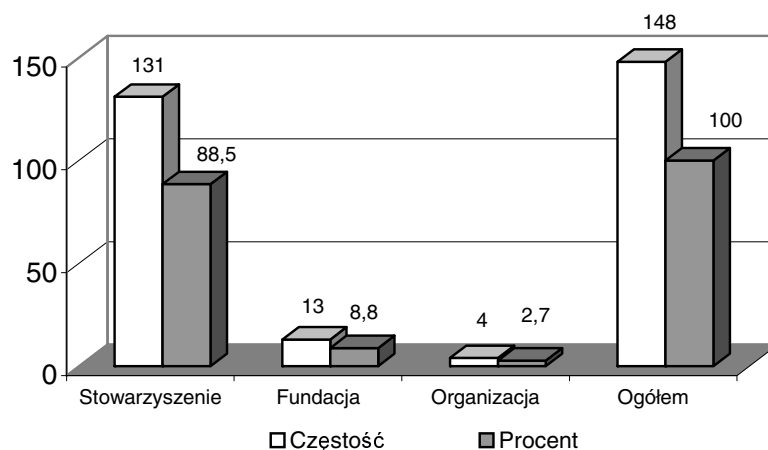
⁴B. LEWENSTEIN, *Zasoby lokalne: zarys koncepcji*, [w:] *Samoorganizacja...*, s. 289.

⁵R. SKRZYPIEC, *Mapy lokalnego uczestnictwa obywatelskiego w Polsce*, [w:] *Samoorganizacja...* s. 252.

⁶Por.: T. SCHIMANEK, *Obywatelskie nieposłuszeństwo w świetle kontrolnych i innowacyjnych zadań trzeciego sektora*, [w:] *Między lobbingiem a akcją bezpośrednią (metody działania obywateli)*, red. P. Fraczak, „Asocjacje” – Wydawnictwo „Zielona Brygada”, Warszawa-Kraków 1997, s.38.

⁷Na potrzeby niniejszej analizy skorzystano z bazy danych Stowarzyszenia

Biorąc pod uwagę status prawny organizacji pozarządowych wyróżnić można kilka kategorii: stowarzyszenie, w tym stowarzyszenie zwykłe, fundację oraz organizacje społeczne działające na mocy odrębnych ustaw lub umów międzynarodowych, a także organizacje religijne, których funkcjonowanie określają ustawy o stosunku państwa do Kościoła katolickiego i innych związków wyznaniowych.



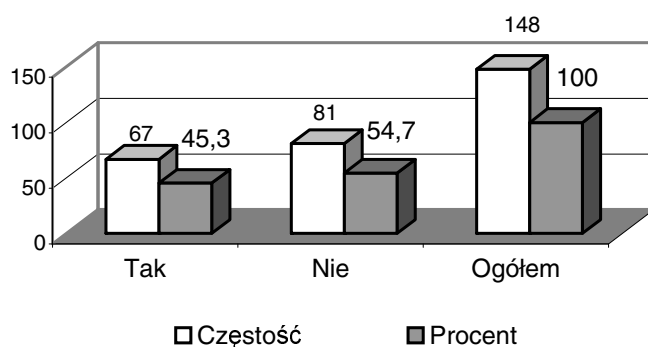
Wykres 1. Status prawny organizacji.

Wśród badanych 148 organizacji zdecydowaną większość stanowiły stowarzyszenia. Taki status prawny posiadało 131 instytucji, co stanowi 88,5% wszystkich badanych. 13 organizacji, czyli 8,8% to fundacje, a zaledwie 4 podmioty (2,7) posiadały status organizacji społecznej. Taki podział próby był spodziewany. Zdecydowały o nim możliwości prawne, organizacyjne i finansowe tworzenia poszczególnych typów organizacji. Najłatwiej według obowiązującego prawa powołać do życia stowarzyszenie. Dużo więcej trudności technicznych i ekonomicznych przysporzyć może utworzenie fundacji.

Wiele spośród badanych instytucji posiadało status pożytku publicznego lub deklarowało chęć uzyskania takowego. 67 podmiotów, czyli 45,3% przyznało się do posiadania takiego statusu. Natomiast z 81 organizacji nie posiadających na dzień badania statusu organizacji pożytku publicznego 65,4%, czyli 53 organizacje, wyraziły chęć uzyskania go, jedynie 28 podmio-

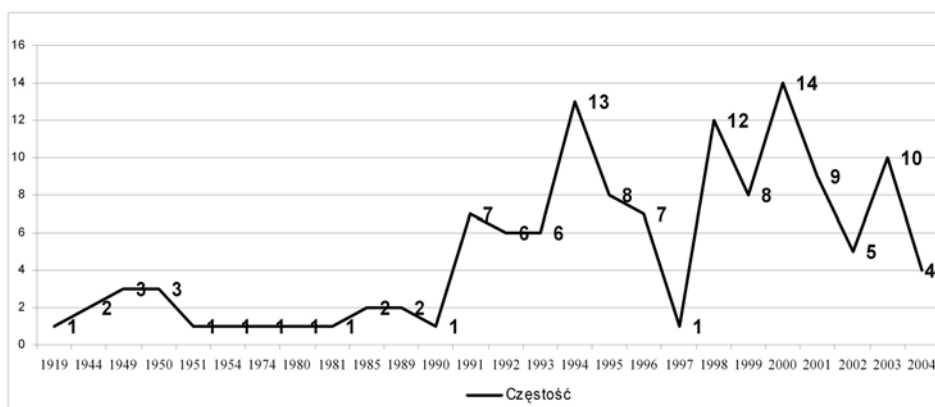
Klon/Jawor. Spośród 504 organizacji pozarządowych, zarejestrowanych w banku informacji Stowarzyszenia Klon/Jawor na dzień doboru próby (2004), wybrano połowę. Do wszystkich wysłano kwestionariusz ankiety z prośbą o jego wypełnienie. Uzyskano 59% odpowiedzi. Badaniem objęto więc 148 organizacji pozarządowych działających w regionie lubuskim.

tów (34,6%) nie planowało w najbliższym czasie występować o przyznanie takiego statusu.



Wykres 2. Status pożytku publicznego.

Zdecydowana większość poddanych badaniu organizacji powstała po 1989 roku, co zgodne jest z tendencją w kraju. Jedynie 16 organizacji na 129 wskazań powołanych do życia zostało w latach wcześniejszych. Co ciekawe, jedna organizacja zainicjowała swoją działalność jeszcze przed wojną, w roku 1919. Duży udział w grupie badanych organizacji stanowią instytucje młode. Od 2000 roku powstało ich 42, co stanowi 32,5% ze 129 wskazań. Biorąc pod uwagę niewielkie odchylenia w liczbie organizacji pozarządowych regionu w okresie transformacji systemu stwierdzić można, że wiele pozarządowych podmiotów działa jedynie w krótkim czasie i kończy swoją działalność nie mogąc sprostać wymogom rynku.



Wykres 3. Rok powstania organizacji.

Bardzo różne wskazują organizacje motywy utworzenia instytucji. Przy czym spośród wskazanych kategorii odpowiedzi, wybrać mogły więcej niż jedną. Najwięcej, bo 84 organizacje, co stanowi 37,8% badanych, powstało jako odpowiedź na zapotrzebowanie ze strony środowiska lokalnego. Inicjując swoje funkcjonowanie kierowały się także poczuciem współodpowiedzialności za los społeczności i określonych grup odbiorców. 56 organizacji, czyli 37,8% wskazało taki motyw rozpoczęcia działalności. Na decyzję równie wielu, bo 52 podmiotów, co stanowi 35,1%, wpływ miało przekonanie o niewydolności państwa w zakresie realizacji zadań społecznych. Powstanie jedynie dwóch instytucji (1,4%) było skutkiem przypadku. Niewiele organizacji, inicjując swoją działalność, kierowało się tradycją – 13 podmiotów, czyli 8,8%, jedynie jedenastoma (7,4%) kierowały względy o charakterze ideowym. Motywem przewodnim nie było także przekonanie o wadach mechanizmu rynkowego w odniesieniu do możliwości zaspokojenia potrzeb społecznych. Na ten fakt, jako decydujący o powołaniu organizacji, wskazało 17 podmiotów, co stanowi 11,5% wszystkich badanych.

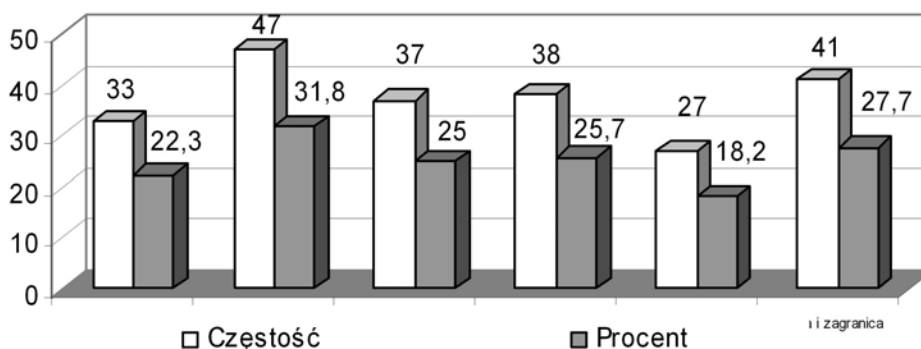
Tabela 1

Motywy powstania organizacji

| Motywy utworzenia organizacji | Częstość | Procent |
|--|----------|---------|
| Przekonanie o niewydolności państwa w zakresie realizacji zadań społecznych | 52 | 35,1 |
| Przekonanie o wadach mechanizmu rynkowego w odniesieniu do możliwości zaspokojenia potrzeb społecznych | 17 | 11,5 |
| Tradycja | 13 | 8,8 |
| Istniejące możliwości prawne sprzyjające realizacji założonych celów | 42 | 28,4 |
| Odpowiedź na zapotrzebowanie ze strony środowiska lokalnego | 84 | 56,8 |
| Poczucie współodpowiedzialności za los społeczności i określonych grup odbiorców | 56 | 37,8 |
| Chęć kreacji popytu na określone dobra i usługi społeczne | 11 | 7,4 |
| Motywy o charakterze ideowym | 16 | 10,8 |
| Przypadek | 2 | 1,4 |

Poddając analizie zasięg przestrzenny prowadzonej działalności zaobserwowano, że najczęściej, bo 47 organizacji, czyli 31,8% ogranicza swoje funkcjonowanie do granic miasta. Co warto podkreślić, równie dużo – 41 podmiotów (27,7%) twierdzi, że obszarem ich działania jest nie tylko terytorium kraju, ale również zagranica. Współgra to z wynikiem badania

polskich organizacji pozarządowych, według którego 28% organizacji deklaruje ogólnokrajowy lub większy zasięg swojego działania, 15,5% organizacji prowadziło w ciągu ostatnich dwóch lat działania na rzecz osób, organizacji i instytucji spoza Polski (w roku 2002 organizacje takich było 16%)⁸. Podobna ilość organizacji regionu lubuskiego działa w granicach powiatu i województwa – odpowiednio 37 i 38 organizacji udzieliło takiej odpowiedzi. 33 instytucje, czyli 22,3% badanych ogranicza swoje funkcjonowanie do terytorium gminy. Najmniej, bo 27 podmiotów, (18,2%) zadeklarowało, że obszarem ich działania jest region.



Wykres 4. Zasięg przestrzenny działalności prowadzonej przez organizację.

Organizacje lubuskiego trzeciego sektora to najczęściej podmioty samodzielne. Tylko w 1/3 należące do większych struktur o zasięgu krajowym – 49 wskazań, czyli 33,1% wszystkich badanych, a jedynie siódma ich część należy do organizacji międzynarodowych – 21 wskazań, czyli 14,2% organizacji. W czwartej części wchodzące w formalne związki z innymi podmiotami o podobnym charakterze. 35 organizacji, co stanowi 23,6% próby, deklaruje przynależność do związku z innym krajowym podmiotem. Taki rozkład odpowiedzi odzwierciedla stan rzeczy charakterystyczny dla polskich organizacji pozarządowych. Według danych Stowarzyszenia Klon/Jawor, 36% organizacji należy do krajowych federacji, porozumień i związków, a 11% tworzy struktury o charakterze zagranicznym lub międzynarodowym⁹.

Działające w regionie lubuskim organizacje pozarządowe to z reguły małe podmioty, których liczba członków nie przekracza 50 osób. Ponad połowa badanych organizacji – 54,7% (81 na 142 wskazania) – określiła przedział od 3 do 50 członków jako właściwy dla siebie. 32 podmioty (21,6% badanych)

⁸M. GUMKOWSKA, J. HERBST, *Podstawowe fakty o organizacjach pozarządowych – raport z badania 2004*, Stowarzyszenie Klon/Jawor 2005, s. 14.

⁹*Ibidem*, s. 14.

skupiają do 100 osób. Liczba członków od 100 do 500 osób jest właściwa dla 14 organizacji (9,5%), a powyżej 501 osób charakteryzuje 15 instytucji, co stanowi 10,1% wszystkich podmiotów, które udzieliły odpowiedzi na to pytanie.

Tabela 2

Liczba członków organizacji

| Liczba członków organizacji | Częstość | Procent |
|-----------------------------|----------|---------|
| 3–50 | 81 | 54,7 |
| 51–100 | 32 | 21,6 |
| 101–500 | 14 | 9,5 |
| Powyżej 501 | 15 | 10,1 |
| Ogółem | 142 | 95,9 |

Tabela 3

Liczba osób angażujących się w działalność organizacji

| Liczba osób angażujących się w działalność organizacji | Częstość | Procent |
|--|----------|---------|
| 1–20 | 92 | 62,2 |
| 21–100 | 29 | 19,6 |
| Powyżej 101 | 10 | 6,7 |
| Ogółem | 131 | 88,5 |

Zaznaczyć należy, że nie wszystkie osoby wpisane na listę członków organizacji w jednakowym stopniu angażują się w ich funkcjonowanie. Dla wielu członkostwo w organizacji jest jedynie formalnością, często zapominają oni nie tylko o obowiązkach wobec organizacji, ale także o fakcie samej przynależności. 62,2% spośród 131 badanych lubuskich organizacji (92 wskazania) deklarowało rzeczywiste zaangażowanie w działalność organizacji jedynie do 20 osób. 29 podmiotów, co stanowi 19,6% pochwalić się może zaangażowaniem od 21 do 100 osób, a tylko 6,7% (10 organizacji) czynnie aktywizuje ponad 101 osób.

Organizacje pozarządowe w prowadzonej przez siebie działalności korzystać mogą z nieodpłatnej pracy chętnych lub zatrudniać mogą płatny personel.

Wyniki badań organizacji pozarządowych działających w regionie lubuskim wskazują, że jedynie 36 organizacji (24,3% wszystkich badanych) korzysta z płatnego personelu. Powyżej 5 osób zatrudnia 14 organizacji, co

Tabela 4

Liczba osób zatrudnionych w organizacji

| Liczba osób pobierających wynagrodzenie z tytułu pracy w organizacji | Częstość | Procent |
|--|----------|---------|
| 1-5 | 22 | 14,9 |
| Powyżej 5 | 14 | 9,4 |
| Ogółem | 36 | 24,3 |

stanowi 9,4% próby, zaś 14,9% (22 wskazania) korzysta z mniej niż pięciu osób zatrudnionych na umowę o pracę. Wynik ten pokrywa się z tendencjami w skali kraju. Według badań Stowarzyszenia Klon/Jawor, do 5 pracowników zatrudnia 22,6% pozarządowych podmiotów, zaś 9,1% organizacji korzysta z powyżej 6 płatnych pracowników¹⁰.

Jak zaznaczono, instytucje non-profit chętnie wykorzystują do realizacji własnych celów i misji wolontariuszy. Przyjęto, że wolontariuszem jest osoba nie będąca członkiem organizacji, świadcząca na jej rzecz pracę z własnej woli, nie pobierająca z tego tytułu wynagrodzenia.

Tabela 5

Udział wolontariuszy w działaniach organizacji

| Korzystanie z pomocy wolontariuszy | Częstość | Procent |
|------------------------------------|----------|---------|
| Zawsze | 40 | 27,0 |
| Często | 39 | 26,4 |
| Sporadycznie | 30 | 20,3 |
| Nigdy | 39 | 26,4 |
| Ogółem | 148 | 100 |

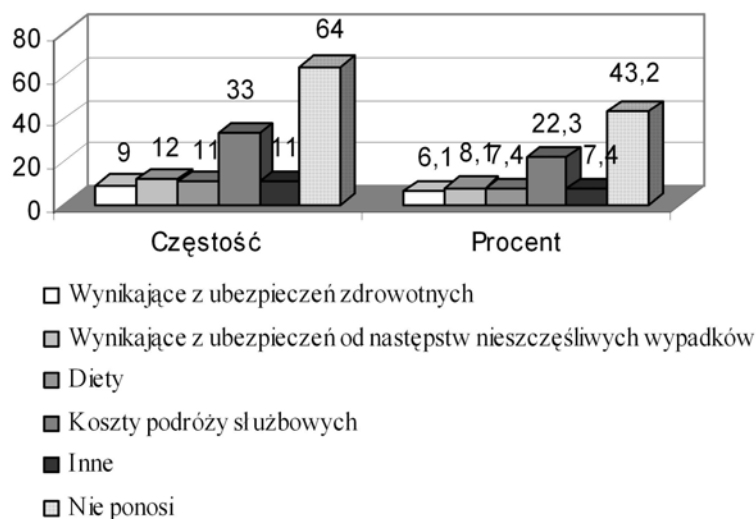
Dla badanych organizacji charakterystyczne jest korzystanie z wolontariatu. Ponad 70% badanych podmiotów przyznaje się do współpracy z wolontariuszami, co stanowi wielkość większą od liczby organizacji korzystających z wolontariatu w skali kraju – według kilkakrotnie już przytaczanych danych Stowarzyszenia Klon/Jawor wolontariusze, w liczbie ok. 1 mln osób, wspierają działania 44,4% organizacji¹¹. 40 instytucji pozarządowych regionu lubuskiego, czyli 27,0% korzysta z nieodpłatnej pomocy zawsze, 39 (26,4%) deklaruje częste uczestnictwo wolontariuszy w pracach organizacji, zaś 20,3% (30 wskazań) nie odzęguje się od stosowania tej formy,

¹⁰ *Ibidem*, s. 16.

¹¹ *Ibidem*, s. 18.

ale korzysta z niej sporadycznie. Spośród poddanych badaniu organizacji, 39 (26,3%) prowadzi swoją działalność bez pomocy wolontariuszy.

Większość badanych organizacji – 64 podmioty (43,2%), która zadeklarowała udział wolontariuszy w podejmowanych przez siebie działaniach, nie ponosi żadnych związanych z tym kosztów. Pozostałe instytucje pokrywają przede wszystkim koszty podróży służbowych – takiej odpowiedzi udzieliły 33 organizacje (22,3% próby). Jedynie około 8% podmiotów ubezpiecza wolontariuszy od następstw nieszczęśliwych wypadków, co nie jest zgodne z unormowaniami wprowadzonymi ustawą o pożytku publicznym i o wolontariacie, według których organizacja pozarządowa korzystająca z pracy wolontariuszy ma obowiązek dokonania ubezpieczenia od następstw nieszczęśliwych wypadków. Inne, ponoszone przez organizacje koszty związane z wolontariatem, mieszczą się w kategoriach diet – 11 wskazań, czyli 7,4% próby oraz kosztów wynikających z ubezpieczeń zdrowotnych – 9 instytucji, co daje 6,1% ogółu.



Wykres 5. Koszty ponoszone przez organizację związane z wolontariatem.

Organizacje korzystają najczęściej z wolontariuszy w liczbie od 1 do dziesięciu, na co wskazuje blisko 40% badanych podmiotów (w liczbie 59). Około 20% instytucji (29) wykorzystuje aż do 40 osób chętnych do nieodpłatnego zaangażowania w działania organizacji. Powyżej 40 wolontariuszy świadczy z reguły pracę na rzecz jedynie 13 badanych organizacji, co stanowi 8,8% próby.

Tabela 6

Liczba wolontariuszy angażujących się w pracę organizacji

| Liczba wolontariuszy wykonujących pracę na rzecz organizacji | Częstość | Procent |
|--|----------|---------|
| 1–10 | 59 | 39,9 |
| 11–40 | 29 | 19,6 |
| Powyżej 40 | 13 | 8,8 |
| Ogółem | 101 | 68,3 |

Różny jest charakter czynności wykonywanych przez wolontariuszy na rzecz organizacji.

Tabela 7

Rodzaj prac wykonywanych przez wolontariuszy na rzecz organizacji

| Rodzaj prac wykonywanych przez wolontariuszy | Częstość | Procent |
|--|----------|---------|
| Bezpośrednia praca z klientami organizacji | 59 | 39,9 |
| Pomoc w pracach porządkowych | 33 | 22,3 |
| Praca na rzecz promocji organizacji | 54 | 36,5 |
| Zbieranie i dystrybucja informacji | 20 | 13,5 |
| Prace biurowo-administracyjne | 43 | 29,1 |
| Poradnictwo, doradztwo, praca ekspercka | 41 | 27,7 |
| Zbieranie funduszy | 33 | 22,3 |
| Współzarządzanie programami organizacji | 26 | 17,6 |

Najczęściej, na co wskazują wyniki badań, wolontariusze bezpośrednio pracują z klientami organizacji. Takiej odpowiedzi udzieliło 59 podmiotów, czyli 39,9% próby. Równie często wykorzystywani są do promocji organizacji – tak zadeklarowały 54 instytucje (36,5%). W dalszej kolejności wykonują prace biurowo-administracyjne, na co wskazały 43 organizacje (29,1%). Świadczą ponadto usługi poradnictwa, doradztwa i pracy eksperckiej, co charakteryzuje 41 badanych instytucji, czyli 27,7% ogółu. Najrzadziej wolontariusze wykorzystywani są do zbierania i dystrybucji informacji: taki rodzaj zadań zleca 20 organizacji, co stanowi 13,5% badanych. Jedynie w 26 przypadkach (17,6%) partycypują we współzarządzaniu programami organizacji.

Funkcjonujące w regionie lubuskim organizacje pozarządowe to z reguły instytucje niebogie. Ponad 60% z nich rocznie osiąga przychód nie przekraczający 50 tys. zł – 87 wskazań.

Tabela 8

Kwota rocznego przychodu organizacji

| Kwota rocznego przychodu organizacji | Częstość | Procent |
|--------------------------------------|----------|---------|
| Od 1 tys. do 5 tys. | 37 | 25,0 |
| 5 tys.-50 tys. | 50 | 33,8 |
| 50 tys.-500 tys. | 38 | 25,7 |
| Powyżej 500 tys. | 17 | 11,5 |
| Ogółem | 142 | 95,9 |

Na 142 organizacje, które udzieliły odpowiedzi na pytanie dotyczące wielkości przychodu, 10,8% ogółu praktycznie go nie wypracowuje – 16 podmiotów stwierdziło, że ich roczny budżet nie przekracza 1 tys. zł. Blisko 30% organizacji deklaruje przychód w przedziałach 1 do 10 tys. zł – 43 wskazania oraz od 10 do 100 tys. zł – 44 wskazania. Spośród 39 badanych instytucji, które poszczycić się mogą dobrą kondycją finansową, 29 (19,6%) to organizacje określające swój przychód na 100 tys. do 1 mln, dziewięć wypracowuje roczny przychód do 10 mln zł, a jedna (0,7%) nawet powyżej 10 mln zł.

Porównując do danych krajowych, organizacje lubuskie nie wypadają najgorzej. Klon/Jawor podaje, że w skali kraju wzrasta liczba instytucji ubogich: w roku 2003 tych wypracowujących przychód do 1 tys. zł było 21% wobec 15% w 2001 roku. Natomiast nie zmienił się w czasie odsetek organizacji, których roczny budżet kształtowały wielkości powyżej 100 tys. zł – organizacji takich w 2001 roku było 22,4%, a w roku 2003 – 20,6%¹².

Przychód organizacji pozarządowych pochodzić może z różnych źródeł. Właściwą jest jego dywersyfikacja. Według danych ogólnopolskich¹³, największy udział w finansowaniu organizacji pozarządowych w roku 2003 mają środki ze źródeł publicznych, łącznie samorządowych i rządowych – stanowią blisko 30,0% przychodu. Natomiast co ciekawe, drugi co do wielkości udział procentowy w przychodach całego sektora mają przychody z działalności gospodarczej, które stanowią 20,0% ogółu. Przychody z darowizn od osób indywidualnych to 4,7% całości przychodu, zaś darowizny od firm i instytucji stanowią 7% całości. 8,1% przychodu pochodzi ze składek człon-

¹² *Ibidem*, s. 22.

¹³ *Ibidem*, s. 26.

kowskich. Podmioty pozarządowe czerpią środki finansowe również z opłat za świadczenia i usługi, stanowią one 4,8% ogółu budżetu. 4,1% wsparcia udzielają zagraniczne organizacje pozarządowe, natomiast 3,5% pochodzi z zagranicznych programów pomocowych.

Tabela 9

Źródła przychodów a status prawny organizacji

| Źródła dochodów organizacji | Statut prawny organizacji | | | | |
|---|---------------------------|---------------------|----------|--------------------------|--------|
| | | Stowarzy- szenie | Fundacja | Organizacja społeczna | Ogółem |
| Subwencje państwowe (budżet centralny, budżet wojewody) | L | 12 | — | — | 12 |
| | % | 9,2 | — | — | 8,1 |
| Subwencje samorządowe | L | 60 | — | 3 | 63 |
| | % | 45,8 | — | 75,0 | 42,6 |
| Dochody z działalności gospodarczej | L | 20 | 4 | — | 24 |
| | % | 20,6 | 30,8 | — | 16,2 |
| Sprzedaż usług | L | 27 | 3 | 1 | 31 |
| | % | 20,6 | 23,1 | 25,0 | 20,9 |
| Pomoc ze strony polskich organizacji pozarządowych | L | 13 | 4 | 2 | 19 |
| | % | 9,9 | 30,8 | 50,0 | 12,8 |
| Pomoc ze strony zagranicznych organizacji pozarządowych | L | 13 | 4 | 2 | 19 |
| | % | 9,9 | 30,8 | 50,0 | 12,8 |
| Fundusz założycielski | L | 4 | 3 | — | 7 |
| | % | 3,1 | 23,1 | — | 4,7 |
| Składki członkowskie | L | 109 | — | 4 | 113 |
| | % | 83,2 | — | 100,0 | 76,4 |
| Sponsorowanie przez biznes | L | 34 | 8 | — | 42 |
| | % | 26,0 | 61,5 | — | 28,4 |
| Darowizny od osób fizycznych | L | 75 | 7 | 2 | 84 |
| | % | 57,3 | 53,8 | 50,0 | 56,8 |
| Darowizny od instytucji i przedsiębiorstw prywatnych | L | 60 | 5 | 1 | 66 |
| | % | 45,8 | 38,5 | 25,0 | 44,6 |
| Aukcje, kwesty | L | 20 | 4 | 1 | 25 |
| | % | 15,3 | 30,8 | 25,0 | 16,9 |
| Kredyty | L | — | 1 | — | 1 |
| | % | — | 7,7 | — | 0,7 |
| Ogółem | L | 131 | 13 | 4 | 148 |
| | % | 100 | 100 | 100 | 100 |

Wyniki badań lubuskich organizacji pozarządowych są nieco odmienne. Jako podstawowe źródło przychodów wskazują one składki członkowskie. Aż 113 badanych podmiotów – 109 stowarzyszeń i 4 organizacje społeczne, co stanowi 76,4% próby – wykorzystuje składki członkowskie, przy czym blisko 30,0% (42 wskazania) traktuje je jako podstawowe źródło przychodu, a dla 25 instytucji, czyli 16,9% ogółu są one drugim co do ważności źródłem finansowania. Fundusze publiczne będące sumą środków rządowych i samorządowych są drugim co do wielkości źródłem finansowania. Wskazuje na nie 85 organizacji, czyli 57,5% próby, w tym 72 stowarzyszenia i 3 organizacje społeczne, z czego 37 podmiotów (25%) stawia je na pierwszym miejscu wśród wszystkich form finansowania. Dla 84 instytucji (56,8%) – 75 stowarzyszeń, 7 fundacji i 2 organizacji społecznych, ważnym źródłem przychodu są darowizny od osób fizycznych, ale jedynie jedna z nich traktuje je jako podstawowe źródło budżetowe. Niebagatelne znaczenie odgrywają również dotacje od instytucji i przedsiębiorstw prywatnych. Wskazuje na nie 66 podmiotów (44,6%), w tym 60 stowarzyszeń, 5 fundacji i 1 organizacja społeczna, przy czym 11 (7,4%) uważa je za główny sposób finansowania działań. Znaczącą pozycję w budżecie stanowią także środki, które pochodzą ze sponsorowania przez biznes. 42 z badanych organizacji (34 stowarzyszenia i 8 fundacji), czyli 28,4% próby korzysta z tego sposobu zasilania, a 12 (8,1%) traktuje je jako podstawowy. Finansować swoje działania organizacje mogą ponadto ze sprzedaży usług w ramach odpłatnej działalności statutowej, nie będącej działalnością gospodarczą. Czyni tak 31 podmiotów – 27 stowarzyszeń, 3 fundacje i 1 organizacja społeczna, co stanowi 20,9% ogółu, przy czym dla 8 (5,4%) jest to forma podstawowa. 25 organizacji (16,9%) korzysta poza tym ze środków unijnych, co piąta (3,4%) uznaje za źródło główne. Niewielki jest udział w budżetach instytucji pomocy finansowej ze strony polskich i zagranicznych organizacji pozarządowych. Marginalne znaczenie dla budżetu organizacji odgrywają dochody z posiadanego majątku oraz dochody z kapitału żelaznego. Żadna organizacja nie przyznała się do korzystania z kredytów i wykorzystywania tego źródła do zasilania swoich działań.

Preferencje co do źródeł finansowania określone być mogą przez obszar zainteresowań poszczególnych podmiotów pozarządowych (tab. 10).

Najczęściej wykorzystywanych przez lubuskie organizacje źródłem zasilania, co potwierdziły wcześniejsze analizy, są składki członkowskie. Pole działania podmiotów również potwierdza ten fakt. Zdecydowana większość poddanych badaniu podmiotów zadeklarowała, że korzysta z niego często i chętnie, a dla wielu jest to podstawowe źródło finansowania. Wszystkie organizacje, które w badanej próbie określiły pole swojego funkcjonowania ja-

Tabela 10

Źródła dochodów organizacji a pola działania

| Źródła dochodów organizacji | Główne pole działania organizacji oraz pola działania poza specjalizacją | | | | | | | | | | | | | |
|---|--|--|--------------------------------|-----------------|---------------------------|------------------------------|---|-------------------------|--------------------------------------|----------------------|--|------------------------------|------------|--------------------------|
| | oświata, edukacja, wychowanie | pomoc społeczna, samopomoc, działalność charytatywna | ochrona zdrowia, rehabilitacja | sztuka, kultura | rodzina, dzieci, młodzież | ekologia, ochrona środowiska | sport, rekreacja, turystyka, wypoczynek | rozwoj naukowy, lokalny | prawa człowieka, ochrona mniejszości | hobby, zainteresowań | środki masowe, prasa, internet, informacja | problemy społeczne, zawodowe | gospodarka | państwo, prawo, polityka |
| Subwencje państwowe (budżet centralny, budżet wojewody) | L 12 % | 11 15,7 | — | 7 14,0 | 10 16,4 | 5 16,7 | 12 16,0 | 9 19,1 | 5 21,7 | 10 20,4 | — | — | 3 30,0 | 3 27,3 |
| Subwencje samorządowe | L 37 % | 32 45,7 | 38 48,1 | 26 52,0 | 31 50,8 | 12 40,0 | 37 49,3 | 24 51,1 | 14 60,9 | 24 49,0 | 3 23,1 | 2 12,5 | 4 40,0 | 6 54,5 |
| Dochody z działalności gospodarczej | L 13 % | 5 7,1 | 7 8,9 | 8 16,0 | 6 9,8 | 4 13,3 | 5 6,7 | 11 23,4 | 2 8,7 | 11 22,4 | 2 15,4 | 3 18,8 | — | — |
| Sprzedaż usług | L 19 % | 12 17,1 | 11 13,9 | 15 30,0 | 7 11,5 | 8 26,7 | 8 10,7 | 16 34,0 | 1 4,3 | 15 30,6 | 2 10,0 | 3 25,0 | — | — |
| Pomoc ze strony polskich organizacji pozarządowych | L 13 % | 9 12,9 | 9 11,4 | 11 22,0 | 8 13,1 | 6 20,0 | 5 6,7 | 11 23,4 | 5 21,7 | 3 6,1 | — | — | 3 30,0 | 3 27,3 |
| Pomoc ze strony zagranicznych organizacji pozarządowych | L 9 % | 10 14,3 | 11 13,9 | 13 26,0 | 11 18,0 | 6 20,0 | 4 5,3 | 12 25,5 | 4 17,4 | 5 10,2 | 4 20,0 | 2 12,5 | 2 20,0 | 2 18,2 |
| Fundusz założycielski | L 7 % | 2 2,9 | 5 6,3 | 4 8,0 | 4 6,6 | 2 6,7 | — | 4 8,5 | — | 2 4,1 | 4 20,0 | 2 12,5 | — | — |

ko działalność związaną z państwem, prawem i polityką preferują opisywane źródło – 10 wskazań. Jako składnik budżetu traktują składki członkowskie również inne podmioty, w tym w ponad 80,0% – zajmujące się bezpieczeństwem publicznym (90,9%, 10 wskazań), umożliwiające rozwój zainteresowań i hobby (85,7%, 42 wskazania), działające w obszarze sportu, rekreacji, turystyki i wypoczynku (82,7%, 62 wskazania) oraz zajmujące się oświatą i wychowaniem (81,6%, 71 wskazań), a także sztuką i kulturą (82,0%, 41 wskazań). Subwencje samorządowe przydzielane są natomiast przede wszystkim organizacjom działającym na rzecz praw człowieka – 60,9% (14 wskazań), zajmującym się bezpieczeństwem publicznym – 54,5% (6 wskazań), także sztuką i kulturą – 52,0% (26 wskazań) oraz dbającym o rozwój regionalny i lokalny – 51,1% (24 wskazania). Subwencje samorządowe właściwe są także dla podmiotów realizujących się w organizacji i świadczeniu bezpośrednich usług społecznych na rzecz klientów. Blisko połowa instytucji działających na polu oświaty i wychowania (37 wskazań), ochrony zdrowia i rehabilitacji (38 wskazań), pomocy społecznej i działalności charytatywnej (32 wskazania) oraz zajmujących się dziećmi i rodziną (31 wskazań) korzysta z tego źródła finansowania działań. Najmniejsze znaczenie ma ono dla organizacji działających w obszarze gospodarki – 12,5% (2 wskazania) i problemów grupy zawodowej – 23,1% (3 wskazania). Z budżetu centralnego zasilane są natomiast głównie instytucje parające się problemami związanymi z państwem, prawem i polityką – 30,0% (3 wskazania), a także działające na rzecz rozwoju lokalnego i regionalnego – 19,1% (9 wskazań) i zajmujące się ochroną praw człowieka i mniejszości – 21,7% (3 wskazania). Co ciekawe, częściej niż inne, korzystają z tego źródła także podmioty, w których gestii zainteresowań leży własny rozwój i hobby – 20,4% (10 wskazań). Dość znamienne, że dla organizacji zajmujących się sztuką i kulturą, ekologią i ochroną środowiska oraz rozwojem lokalnym i regionalnym właściwe jest korzystanie z pomocy innych organizacji trzeciego sektora, polskich – odpowiednio 26,0%, 20,0% i 25,5% oraz zagranicznych – 22,0%, 20,0%, 23,4%.

Częstotliwość korzystania z danych źródeł dochodu zależy również od formy działania stosowanej przez organizacje (tab. 11).

Również w przypadku tego zestawienia, potwierdzony został wysoki udział składek członkowskich w finansowaniu lubuskich organizacji. Uwzględniając przyjęte formy działania zauważyć można, że najwyższy odsetek podmiotów korzystających z tego źródła stanowią organizacje prowadzące wydawnictwa – 95,6% (25 wskazań), podejmujące współpracę z mediami – 87,2% (34 wskazania) oraz te, które zmierzają do propagowania celów sektora pozarządowego w społeczeństwie – 83,3% (30 wskazań). Pomocą zagranicznych organizacji pozarządowych cieszą się natomiast głównie

Tabela 11

Źródła dochodów organizacji a preferowane formy działania

Formy działalności organizacji:

- 1 – wspomaganie lokalnych i regionalnych ruchów pozarządowych
- 2 – uczestniczenie w pracach legislacyjnych dotyczących działań obywatelskich
- 3 – propagowanie celów sektora pozarządowego w społeczeństwie
- 4 – współpraca z administracją państwową i samorządową
- 5 – współpraca z biznesem
- 6 – działalność wspomagająca technicznie, szkoleniowo, informacyjnie czy finansowo organizacje pozarządowe
- 7 – prowadzenie działalności promocyjnej i szkoleniowej
- 8 – organizowanie i udzielanie pomocy finansowej i materialnej
- 9 – współpraca z mediami
- 10 – prowadzenie wydawnictw
- 11 – promocja i organizacja wolontariatu
- 12 – pomoc medyczna i rehabilitacyjna
- 13 – pomoc psychologiczna
- 14 – informowanie, prowadzenie banku informacji
- 15 – edukacja i zatrudnienie dorosłych
- 16 – organizowanie spotkań, prelekcji, wystaw i innych podobnych przedsięwzięć

| Źródła dochodów organizacji | Formy działalności organizacji | | | | | | | | | | | | | | | |
|---|--------------------------------|-----------|------------|------------|-----------|-----------|------------|------------|------------|------------|------------|------------|------------|------------|-----------|------------|
| | 1 | 2 | 3 | 4 | 5 | 6 | 7 | 8 | 9 | 10 | 11 | 12 | 13 | 14 | 15 | 16 |
| Subwencje państwowe (budżet centralny, budżet wojewody) | L 29,0 | 5 45,5 | 9 27,8 | 11 15,9 | 2 14,3 | 5 29,4 | 9 16,7 | 6 18,2 | 8 20,5 | 6 22,2 | 7 18,9 | 11 19,6 | 12 23,5 | 2 8,7 | — | 10 13,7 |
| Subwencje samorządowe | L 51,6 | 9 81,8 | 16 44,4 | 35 50,7 | 3 21,4 | 7 41,2 | 21 38,9 | 16 48,5 | 16 41,0 | 16 59,3 | 17 45,9 | 25 44,6 | 21 41,2 | 11 47,8 | 1 5,9 | 32 43,8 |
| Dochody z działalności gospodarczej | L 25,8 | 2 18,2 | 10 27,8 | 7 10,1 | 4 28,6 | 6 35,3 | 11 20,4 | — | — | 4 2,6 | 3 14,8 | 5 8,9 | 5 9,8 | 4 17,4 | 5 29,4 | 9 12,3 |
| Sprzedaż usług | L 22,6 | 2 18,2 | 14 38,9 | 15 21,7 | 7 50,0 | 3 17,6 | 14 25,9 | 6 18,2 | 4 10,3 | 8 29,6 | 8 21,6 | 12 21,4 | 10 19,6 | 6 26,1 | 8 47,1 | 11 15,1 |
| Pomoc ze strony polskich organizacji pozarządowych | L 22,6 | 5 45,5 | 7 19,4 | 7 10,1 | 4 28,6 | 9 52,9 | 11 20,4 | 4 12,1 | 5 12,8 | 7 25,9 | 7 18,9 | 6 10,7 | 4 7,8 | 4 17,4 | 2 11,8 | 16 21,9 |

cd. Tabela 11

| Źródła dochodów organizacji | Formy działalności organizacji | | | | | | | | | | | | | | | |
|---|--------------------------------|-----------|------------|------------|-----------|------------|------------|------------|------------|------------|------------|------------|------------|------------|------------|------------|
| | 1 | 2 | 3 | 4 | 5 | 6 | 7 | 8 | 9 | 10 | 11 | 12 | 13 | 14 | 15 | 16 |
| Pomoc ze strony zagranicznych organizacji pozarządowych | L 29,0 | 4 36,4 | 12 33,3 | 11 15,9 | 4 28,6 | 4 23,5 | 11 20,4 | 8 24,2 | 7 17,9 | 8 29,6 | 9 24,3 | 6 10,7 | 6 11,8 | 4 17,4 | 1 5,9 | 12 16,4 |
| Fundusz założycielski | L 9,7 | — | 2 5,6 | 3 4,3 | — | — | 6 11,1 | 2 6,1 | 4 10,3 | 2 7,4 | 3 8,1 | 3 5,4 | 1 2,0 | — | 1 5,9 | 5 6,8 |
| Składki członkowskie | L 77,4 | 7 63,6 | 30 83,3 | 55 79,7 | 8 57,1 | 13 76,5 | 42 77,8 | 27 81,8 | 34 87,2 | 25 92,6 | 27 73,0 | 39 69,6 | 40 78,4 | 18 78,3 | 12 70,6 | 55 75,3 |
| Sponsorowanie przez biznes | L 29,0 | 4 36,4 | 10 27,8 | 16 23,2 | 7 50,0 | 6 35,3 | 23 42,6 | 9 27,3 | 20 51,3 | 13 48,1 | 12 32,4 | 14 25,0 | 10 19,6 | 8 34,8 | 1 5,9 | 23 31,5 |
| Darowizny od osób fizycznych | L 71,0 | 6 54,5 | 21 58,3 | 36 52,2 | 6 42,9 | 9 52,9 | 32 59,3 | 19 57,6 | 29 74,4 | 19 70,4 | 29 78,4 | 40 71,4 | 38 74,5 | 15 65,2 | 10 58,8 | 42 57,5 |
| Darowizny od instytucji i przedsiębiorstw prywatnych | L 45,2 | 5 45,5 | 18 50,0 | 32 46,4 | 1 7,1 | 3 17,6 | 25 46,3 | 20 60,6 | 18 46,2 | 10 37,0 | 22 59,5 | 35 62,5 | 29 56,9 | 8 34,8 | 6 35,3 | 34 46,6 |
| Aukcje, kwesty | L 38,7 | 1 9,1 | 9 25,0 | 12 17,4 | 1 7,1 | — | 5 9,3 | 10 30,3 | 4 10,3 | 2 7,4 | 10 27,0 | 13 23,2 | 14 27,5 | 4 17,4 | 1 5,9 | 14 19,2 |
| Kredyty | L — | — | — | — | — | — | 1 1,9 | 1 3,0 | 1 2,6 | — | — | — | — | — | — | — |
| Ogółem | L 100 | 11 100 | 36 100 | 69 100 | 14 100 | 17 100 | 54 100 | 33 100 | 39 100 | 27 100 | 37 100 | 56 100 | 51 100 | 23 100 | 17 100 | 73 100 |

instytucje uczestniczące w pracach legislacyjnych dotyczących działań obywatelskich; wskazało na to 36,4% organizacji realizujących się w tej formie (4 wskazania) oraz propagujące ideę społeczeństwa obywatelskiego poprzez pryzmat funkcjonowania trzeciego sektora, co jest właściwe dla 33,3% organizacji (12 wskazań). Zaś zainteresowaniem polskich organizacji pozarządowych poszczycić się mogą przede wszystkim organizacje, które same wobec innych prowadzą działalność wspomagającą technicznie, szkoleniowo i informacyjnie, a także finansowo. Znaczącą pozycję w budżetach niektórych organizacji stanowią również środki pochodzące ze sprzedaży usług. Najbardziej charakteryzuje to podmioty, których formą działania jest współpraca z biznesem – 20,5% (7 wskazań), które zajmuje edukacja i zatrudnienie dorosłych – 47,1% (8 wskazań) oraz które propagują ideę sektora pozarządowego – 38,9% (14 wskazań). Popularne dotacje samorządowe trafiają, co jasne, do organizacji, dla których kontakt z administracją samorządową jest powszechny – 50,7% (35 wskazań), a poza tym do tych propagujących i wspomagających ruch pozarządowy – odpowiednio 81,8% (9 wskazań) i 51,6% (16 wskazań).

Organizacje pozarządowe mogą prowadzić działalność gospodarczą. Z tej formy zdobywania funduszy korzysta 16,2% lubuskich organizacji pozarządowych – 24 wskazania. Z tego 9 podmiotów traktuje ją jako podstawowe źródło zasilania, a 3 organizacje uznają działalność gospodarczą za drugi co do ważności sposób finansowania.

Tabela 12

Rodzaj prowadzonej działalności gospodarczej

| | Częstość | Procent |
|-----------------------|----------|---------|
| Produkcja (rzemiosło) | 1 | 0,7 |
| Działalność usługowa | 20 | 13,5 |
| Usługi medyczne | 5 | 3,4 |
| Handel | 3 | 2,0 |
| Rehabilitacja | 3 | 2,0 |
| Turystyka | 4 | 2,7 |
| Transport | 4 | 2,7 |
| Poradnictwo | 2 | 1,4 |

Zdecydowanie najwięcej, bo ponad 80,0% wszystkich lubuskich organizacji określiło typ prowadzonej działalności gospodarczej jako działalność usługową – 20 wskazań. 5 podmiotów, czyli 20,8% świadczy usługi medyczne. 16,6% (4 podmioty) zajmuje się transportem, tyle samo turystyką. Poza tym organizacje parają się handlem i rehabilitacją – po 3 instytucje oraz

poradnictwem – 2 organizacje. Wyniki badań wskazują, że prowadzenie działalności gospodarczej nie jest charakterystyczne dla lubuskich podmiotów trzeciego sektora. Dotyczy niewielu organizacji, bowiem jej udział w finansowaniu działań instytucji non-profit jest niewielki.

Z racji posiadania niezbyt dużych rocznych zasobów budżetowych, organizacje pozarządowe powinny je jak najbardziej racjonalnie wydatkować, by w jak największym zakresie móc zrealizować założone cele i misję.

Tabela 13

Struktura wydatków organizacji

| | Częstość | | Procent |
|---|----------|-----|---------|
| | Ogółem | | |
| Projekty i programy | Ogółem | 62 | 41,9 |
| | 1 | 31 | 20,9 |
| | 2 | 13 | 8,8 |
| Promocja | Ogółem | 44 | 29,7 |
| | 2 | 14 | 9,5 |
| Realizacja celów statutowych | Ogółem | 135 | 91,2 |
| | 1 | 93 | 62,8 |
| | 2 | 31 | 20,9 |
| Wydatki lokalowe, eksploatacja sprzętu | Ogółem | 61 | 41,2 |
| | 1 | 5 | 3,4 |
| | 2 | 25 | 16,9 |
| Wynagrodzenia, inne świadczenia pozapłacowe | Ogółem | 40 | 27,0 |
| | 1 | 9 | 6,1 |
| | 2 | 15 | 10,1 |
| Dotacje dla innych grup i organizacji | Ogółem | 8 | 5,4 |
| Wsparcie dla osób indywidualnych | Ogółem | 21 | 14,2 |
| | 1 | 1 | 0,7 |
| | 2 | 13 | 8,8 |
| Inwestycje gospodarcze | Ogółem | 6 | 4,1 |
| | 2 | 4 | 2,7 |

Ponad 90,0% organizacji – 135 wskazań, przeznacza posiadane fundusze przede wszystkim na realizację celów statutowych; co istotne, 93 z nich (62,8%) traktuje ten rodzaj wydatków jako podstawowy, zaś 31 organizacji stawia go na drugim miejscu w hierarchii wydatków. Połowa z 62 organizacji (41,9%) deklaruje finansowanie projektów i programów, przeznacza na ten cel środki w pierwszej kolejności, 13 (8,8%) traktuje je jako drugie w kolejności. Gros środków finansowych pochłaniają również koszty lokalowe

i eksploatacja sprzętu. 61 organizacji (41,2%) ponosi koszty z tym związane. Pięć spośród badanych podmiotów (3,4%) kwoty przeznacza głównie na ten cel, a dla 25 instytucji stanowią one drugą wielkość w wydatkach budżetowych. Organizacje, w liczbie 40 wskazań (27,0%), ponoszą również koszty wynagrodzeń i innych świadczeń pozapłacowych. Dla 9 z nich (6,1%) jest to główne obciążenie finansowe. 44 badane instytucje – 29,7% wydatkują z budżetu także na promocję, przy czym dla żadnej nie jest to najważniejszy wydatek, jedynie 14 podmiotów jako drugi w ważności uznaje ten cel. Niski udział w wydatkach organizacji mają dotacje dla innych grup i podmiotów, deklaruje je jedynie 5% organizacji. Mało która wspiera indywidualne osoby – 21 wskazań, z tym, że jedynie dla jednej jest to priorytet. Badane organizacje nie przekazują kwot własnym agendum i nie inwestują w papiery wartościowe.

Wydatki organizacji uwarunkowane są zapewne charakterem podmiotu, który określony jest głównie poprzez pole działania (tab. 14).

Obszary, w których działają organizacje lubuskie nie różnicują rodzaju i wielkości dokonywanych przez nie wydatków. Wszystkie, bez względu na preferowane pole działania – czemu trudno się dziwić – posiadane kwoty wydatkują głównie na realizację celów statutowych. Odsetek organizacji z każdej z grup w ten sposób wydatkujących oscyluje wokół poziomu 90,0%. Drugim w kolejności celem, na który organizacje przeznaczają fundusze, jest realizacja projektów i programów – 40–50% podmiotów udzieliło takiej deklaracji. Jedynie dla instytucji funkcjonujących w obszarze oświaty i edukacji oraz pomocy społecznej i działalności charytatywnej, a także zajmujących się rozwojem zainteresowań, pozycja ta sklasyfikowana jest na trzecim miejscu: takiego umiejscowienia dokonało odpowiednio 40,3% (35 wskazań), 52,8% (37 wskazań) i 30,6% (15 wskazań). Przed nią znajdują się wydatki lokalowe i eksploatacja sprzętu, na co wskazuje odpowiednio 41,4% (36 wskazań), 50% (35 wskazań) i 40,8% (20 wskazań). Ważną pozycję w wydatkach organizacji zajmuje również promocja, na którą wydatkowanie nieco tylko mniej istotne jest dla organizacji działających na polu sportu, rekreacji, turystyki i wypoczynku – 21,4% (16 wskazań), działających na rzecz ochrony praw człowieka i mniejszości – 26,1% (6 wskazań) oraz dbających o rozwój zainteresowań – 26,5% (13 wskazań). Dla pewnej części podmiotów obciążenie stanowią także wynagrodzenia i inne świadczenia pozapłacowe. Najbardziej znaczący ich udział w budżetach podkreślały instytucje działające w ochronie zdrowia – 31,6% (25 wskazań), zajmujące się sportem – 26,7% (20 wskazań), zorientowane na ochronę praw człowieka i mniejszości – 34,8% (8 wskazań) oraz dbające o rozwój własny i zainteresowania – 32,6% (16 wskazań).

Wydatkowanie z budżetu pozarządowych organizacji zależeć może także od przyjętych przez nie form działania (tab. 15).

Jak poprzednio, zdecydowana większość organizacji, bez względu na stosowane formy działania, wydatkuje środki na realizację celów statutowych. Poza tym, w strukturze wydatków znajduje się również finansowanie projektów i programów, co właściwe jest głównie podmiotom promującym i wspomagającym ruch pozarządowy – 71,0% (22 wskazania), uczestniczącym w pracach legislacyjnych dotyczących sektora obywatelskiego – 72,7% (8 wskazań), a także realizujących poprzez prowadzenie wydawnictwa – 74,1% (20 wskazań). Na utrzymanie lokali posiadane środki wydają przede wszystkim te organizacje, które uczestniczą w tworzeniu prawa dla trzeciego sektora – 72,7% (8 wskazań), propagują jego cele – 69,5% (25 wskazań) oraz prowadzą działalność wspomagającą inne organizacje pozarządowe – wskazało na to 70,6% działających w tej formie podmiotów (12 wskazań).

Niektóre lubuskie organizacje pozarządowe dokonują inwestycji gospodarczych, choć nie jest to cecha charakterystyczna, co znajduje również potwierdzenie w badaniach ogólnopolskich. Według nich, jedynie niewielki odsetek organizacji inwestuje samodzielnie posiadane środki. 10% umieszcza je w lokatach terminowych, 3,5% inwestuje w działalność gospodarczą, jedynie 0,4% inwestuje w papiery skarbowe lub inne papiery wartościowe¹⁴. Spośród badanych podmiotów 39, co stanowi 26,4% próby, przyznało się do takiej formy działań. Czynnikiem zachęcającym organizacje do realizacji inwestycji było przede wszystkim wsparcie samorządu terytorialnego, co zadeklarowało 17 organizacji, czyli 43,6% wszystkich działających w ten sposób. Innym powodem takiej decyzji była możliwość leasingu, na co wskazało 5 podmiotów (12,8%) oraz pomoc regionalnych instytucji i organizacji – 5 wskazań (12,8%). Mniejsze znaczenie miał rozwój gospodarczy kraju – 7,7% organizacji podejmujących inwestycje, a także preferencje ekonomiczne, typu ulgi podatkowe i łatwiejszy dostęp do kredytów – 5,1%.

Najwięcej, bo blisko 30% wszystkich organizacji (11 wskazań) podejmujących działania inwestycyjne, inwestuje w budynki i budowlę. 20,5% – w urządzenia techniczne, 15,4% we wprowadzenie lub rozbudowę systemów komputerowych, a 17,9% w wyposażenie biurowe. Dla 9 organizacji, czyli 23,1% ogółu ważne są inwestycje w szkolenia i kursy.

Podstawowym efektem dokonywanych działań jest maksymalizacja zwrotu z inwestycji, czyli zaspokojenie potrzeb społecznych, wobec których były one podejmowane. 56,4% organizacji (22 wskazania) wskazało taki skutek podejmowanych działań. Ważnym efektem jest również wzrost

¹⁴ *Ibidem*, s. 28.

Tabela 15

Struktura wydatków organizacji a przyjęte formy działania

Formy działalności organizacji:

- 1 – wspomaganie ruchów pozarządowych
 2 – uczestniczenie w pracach legislacyjnych
 3 – propagowanie celów sektora pozarządowego
 4 – współpraca z administracją
 5 – współpraca z biznesem
 6 – działalność wspomagająca organizacje pozarządowe
 7 – prowadzenie działalności promocyjnej i szkoleniowej
 8 – organizowanie i udzielanie pomocy finansowej i materialnej
 9 – współpraca z mediami
 10 – prowadzenie wydawnictw
 11 – promocja i organizacja wolontariatu
 12 – pomoc medyczna i rehabilitacyjna
 13 – pomoc psychologiczna
 14 – informowanie, prowadzenie banku informacji
 15 – edukacja i zatrudnienie dorosłych
 16 – organizowanie spotkań, prelekcji

| Struktura wydatków organizacji | Główne pole działania organizacji | | | | | | | | | | | | | | | |
|--|-----------------------------------|------------|------------|------------|------------|------------|------------|------------|------------|-------------|------------|------------|------------|------------|------------|------------|
| | 1 | 2 | 3 | 4 | 5 | 6 | 7 | 8 | 9 | 10 | 11 | 12 | 13 | 14 | 15 | 16 |
| Projekty i programy | L % 71,0 | 8 72,7 | 24 66,7 | 30 43,5 | 9 64,3 | 11 64,7 | 26 48,1 | 19 57,6 | 19 48,7 | 20 74,1 | 25 67,6 | 25 44,6 | 27 52,9 | 15 65,2 | 8 47,0 | 40 54,8 |
| Promocja | L % 54,8 | 8 72,7 | 19 52,8 | 21 30,4 | 10 71,4 | 9 52,9 | 24 44,5 | 11 33,4 | 15 38,5 | 11 45,8 | 18 48,6 | 15 26,8 | 18 32,3 | 11 47,8 | 6 35,3 | 27 37,0 |
| Realizacja celów statutowych | L % 90,3 | 10 90,9 | 34 94,5 | 64 92,7 | 13 92,8 | 16 94,1 | 49 90,7 | 32 97,0 | 37 94,9 | 27 100,0 | 33 89,2 | 51 91,1 | 48 94,1 | 21 91,3 | 14 82,3 | 67 91,8 |
| Wydatki lokalowe, eksploatacja sprzętu | L % 58,1 | 8 72,7 | 25 69,5 | 32 46,4 | 8 57,1 | 12 70,6 | 24 44,5 | 16 48,5 | 21 53,8 | 13 48,1 | 13 35,1 | 23 41,1 | 22 43,1 | 13 56,5 | 5 29,4 | 33 45,2 |
| wynagrodzenia, inne świadczenia pozapłacowe | L % 25,8 | 4 36,4 | 13 36,2 | 19 27,5 | 4 28,6 | 6 33,3 | 18 33,4 | 11 33,4 | 12 30,8 | 7 25,9 | 9 24,3 | 17 30,3 | 17 33,4 | 4 17,4 | 5 29,4 | 22 30,1 |
| Dotacje dla innych grup i organizacji | L % 9,7 | 3 27,3 | 3 8,4 | 4 5,8 | 3 21,4 | 2 11,8 | 5 9,2 | 5 15,1 | 5 12,8 | 3 11,2 | 2 5,4 | 3 5,3 | 5 9,8 | 5 21,7 | — | 8 10,9 |
| Wsparcie dla osób indywidualnych | L % 3,2 | — | 1 2,8 | 11 15,9 | — | 1 5,9 | 5 9,2 | 10 30,3 | 4 10,2 | 1 3,7 | 8 21,6 | 11 19,6 | 13 25,5 | 6 26,1 | 1 5,9 | 11 15,1 |
| Inwestycje gospodarcze | L % — | — | — | 2 2,9 | — | — | 2 3,7 | 2 6,1 | — | — | — | 4 7,1 | — | — | — | 2 2,7 |
| Inwestycje w papiery wartościowe | L % 3,2 | 1 3,1 | 1 2,8 | — | 1 7,1 | — | 1 1,8 | — | 1 2,6 | 1 3,7 | — | — | — | 1 4,3 | — | 1 9,6 |
| Kwoty przekazane własnym agendum | L % — | — | — | — | — | — | 1 1,8 | 1 3,0 | 1 2,6 | — | 1 2,7 | — | 1 2,0 | — | — | — |
| Ogółem | L % 31 100 | 11 100 | 36 100 | 69 100 | 14 100 | 17 100 | 54 100 | 33 100 | 39 100 | 27 100 | 37 100 | 56 100 | 51 100 | 23 100 | 17 100 | 73 100 |

Tabela 16

Zakres dokonywanych inwestycji

| | Częstość | Procent |
|---|----------|---------|
| Grunty | 1 | 0,7 |
| Budynki i budowle | 11 | 7,4 |
| Wprowadzenie lub rozbudowa systemów komputerowych | 6 | 4,1 |
| Urządzenia techniczne | 8 | 5,4 |
| Środki transportu | 4 | 2,7 |
| Wartości niematerialne i prawne | 3 | 2,0 |
| Szkolenia, kursy | 9 | 6,1 |
| Wyposażenie biurowe | 7 | 4,7 |

Tabela 17

Efekty realizowanych inwestycji

| | Częstość | Procent |
|-------------------------------------|----------|---------|
| Wzrost ilości świadczonych usług | 13 | 8,8 |
| Wprowadzenie nowych usług | 9 | 6,1 |
| Wzrost wydajności działania | 17 | 11,5 |
| Rozszerzenie rynku odbiorców usług | 4 | 2,7 |
| Obniżka kosztów działania | 1 | 0,7 |
| Poprawa warunków pracy | 13 | 8,8 |
| Zaspokojenie potrzeb społecznych | 22 | 14,9 |
| Unowocześnienia świadczonych usług | 8 | 5,4 |
| Zmiana profilu świadczonych usług | 1 | 0,7 |
| Podjęcie innych dodatkowych działań | 4 | 2,7 |
| Rozwój organizacji | 19 | 12,8 |

wydajności działania, który podkreśliło 17 podmiotów, czyli 43,6% wszystkich inwestujących. Znaczący jest ponadto wzrost ilości świadczonych usług i poprawa warunków pracy. Te kategorie wyróżniło 33,3% organizacji – 13 wskazań. Poza tym stwierdzono, że dokonywanie inwestycji sprzyja wprowadzaniu nowych usług – 23,1%, unowocześnieniu już świadczonych – 20,5%, a także podejmowaniu dodatkowych działań – 10,2%. Blisko połowa inwestujących organizacji – 19 wskazań (48,7%) – podkreślała, że dokonywanie inwestycji jest warunkiem rozwoju organizacji.

Przedstawiona charakterystyka dowodzi, że trzeci sektor regionu lubuskiego na tle polskich organizacji pozarządowych wypada całkiem dobrze.

Zaangażowanie osób w rozwój inicjatyw obywatelskich realizowanych w zinstytucjonalizowanych formach podmiotów non-profit, choć zawsze mogłoby być większe, jest zauważalne i skutecznie przyczynia się do budowy lokalnego społeczeństwa obywatelskiego.

Anna Łoś-Tomiak
Joanna Wyrwa

**LUBUSKIE NON-GOVERNMENTAL SECTOR AS A FOUNDATION
FOR CREATING A LOCAL CIVIC SOCIETY**

Abstract

The article presents a description of the non-governmental sector in the Lubuskie region. In the thesis there is made an appraisal of the efficiency and effectiveness of acting in the perspective of participation in structures, forms and areas of action. Moreover, the article presents and analyses ways of financing programs and initiatives as well as the profile of expenses. The article also underlines the essential meaning of non-governmental institutions social employment, which is contributing to the construction and local development of a civic society.