

Andrzej Janowski

Instytut Archeologii i Etnologii PAN

Arkadiusz Michalak

Muzeum Archeologiczne Środkowego Nadodrza

ANTROPOMORFICZNA SZLUFKA Z OKOLIC MIĘDZYRZECZA Z badań nad kulturą materialną późnośredniowiecznych mieszkańców pogranicza wielkopolsko-brandenbursko-śląskiego

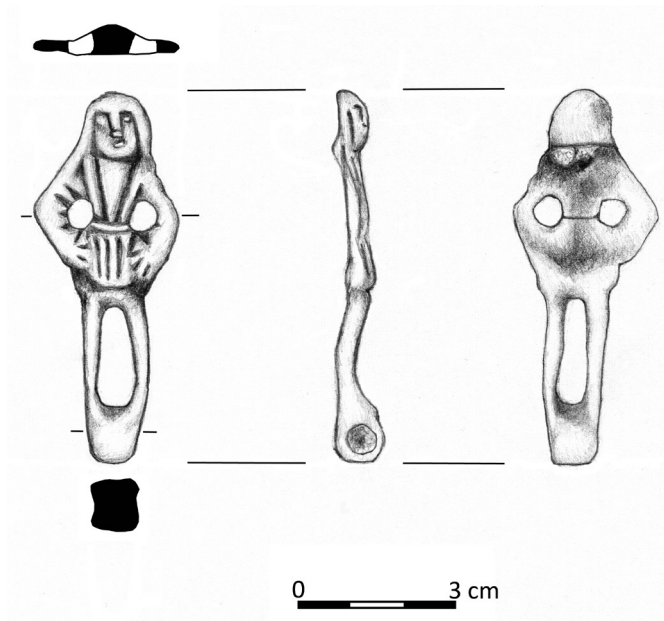
W 2019 r. do zbiorów Muzeum Archeologicznego Środkowego Nadodrza w Zielonej Górze z siedzibą w Świdnicy trafił szczególnie cenny zabytek, znaleziony według danych w rejonie Międzyrzecza. Przedmiot został wykonany techniką odlewu ze stopu o właściwościach mosiądzu, z głównym komponentem w postaci miedzi (Cu – 88,44%) z dodatkiem cynku (Zn – 7,46%) i niewielką ilością ołowiu (Pb – 1,53%). Udział w stopie pozostałych pierwiastków jedynie nieznacznie przekraczał łącznie 2,5% (Si – 0,95%, Fe – 0,5%, P – 0,36%, Sn – 0,26%, As – 0,21%, S – 0,14%, Ni – 0,1%, Cr – 0,02%, Ti – 0,02%)¹.

Zabytek zachował się w dość dobrym stanie, choć jest niekompletny. Przedmiot ma wysokość 69,7 mm, maksymalną szerokość 27 mm oraz grubość 3-5 mm. Frontalny panel ma formę antropomorficzną. Górna część postaci jest obła. Głowa o wysokości około 9 mm przechodzi łagodnie w ramiona, ma schematycznie zaznaczone oczy, nos i usta. Obie ręce wyraźnie zgięte w łokciach są oparte na biodrach, odstają od korpusu, tworząc łuki. Otwory pod ramionami mają średnicę około 6 mm. Ubiór postaci jest zaznaczony schematycznie (ryc. 1-2). Głowę przykrywa kaptur. Na torsie są widoczne dwie prawie pionowe głębokie linie (po jednej z każdej strony), dodatkowo po jednej pod każdą z pach. Na rękach od wewnętrznej strony występuje po kilka nierównomiernie rozmieszczonych trójkątnych bruzd. Całość tworzy wrażenie rozpiętej koszuli lub kaftana o szerokich rękawach z kapturem. Ubiór ten sięgał górnej części ud, gdzie został zaznaczony za pomocą czterech krótkich, pionowych rowków i był przewiązany w pasie, na co wskazują dwa wyraźne poziome rowki na wysokości bioder. Nogi gład-

¹ Analizę składu chemicznego wykonał dr Patryk Bielecki z poznańskiego Parku Naukowo-Technologicznego Fundacji Uniwersytetu im. Adama Mickiewicza. Analizę składu powierzchni zabytków przeprowadzono za pomocą przenośnego spektrometru fluorescencji rentgenowskiej S1 Titan LE firmy Bruker, wyposażonego w lampę z anodą rodową (Rh) oraz krzemowy detektor dryftowy. Urządzenie pomiarowe wykorzystuje technikę fluorescencji rentgenowskiej z dyspersją fali (WDXRF).



Ryc. 1. Międzyrzecz, gm. loco. Antropomorficzna szlufka do pasa (fot. A. Michalak)



Ryc. 2. Międzyrzecz, gm. loco. Antropomorficzna szlufka do pasa (rys. M. Kaczmarek)

kie, a zatem albo gołe, albo w rajstopach. U dołu zabytku, poniżej stóp, znajduje się otwór o średnicy 4 mm umieszczony prostopadle do bocznej krawędzi przedmiotu. Tylna część zabytku jest uszkodzona. Pierwotnie na wysokości ramion znajdował się (odłamany dziś) pasek metalu, który tworzył rodzaj szlufki zahaczanej o pas na biodrach właściciela. Waga zabytku to 18 g.

Pomimo niepełnego stanu zachowania przedmiotu, jego forma pozwala zaklasyfikować go do grupy zabytków określanych w języku niemieckim mianem: *anthropomorphe Gürtelhaken*, *Figürliche Schlüsselhalter* lub *Schlüsselhaken*. Podobne mu okazy są bowiem interpretowane jako elementy pasa – ozdobne szlufki z uszkiem/uszkami do zawieszenia kluczy lub sakiewki. Trzeba przy tym jednak zaznaczyć, że funkcja ta przypisana jest tym przedmiotom jedynie zdroworozsądkowo, brak bowiem źródeł ikonograficznych lub pisanych traktujących o ich rzeczywistym przeznaczeniu. Pośrednim argumentem za interpretacją ich jako elementów stroju, służących do podwieszania drobniejszych przedmiotów mogą być zachowane w kilku przypadkach metalowe obręcze osadzone w otworach w dolnej ich partii oraz podobne rozwiązania konstrukcyjne o innych kształtach² (ryc. 3; 5:3).

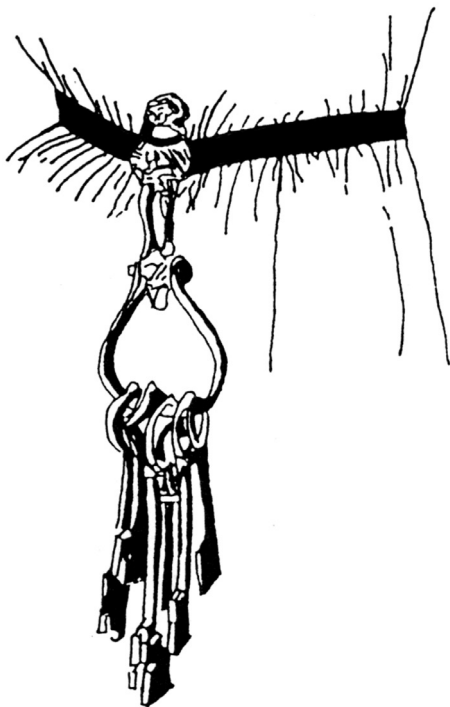
Pierwszym i przez długi czas jedynym badaczem, który szerzej zajmował się problematyką tego typu przedmiotów i stworzył ich klasyfikację, był Ingo Heindel. Opracowana i opublikowana przez niego w 1994 r. systematyka przez blisko dwie dekady pozostawała jedyną próbą całościowego spojrzenia³. Na podstawie różnic w uformowaniu przedniej strony przedmiotów I. Heindel wyróżnił cztery podstawowe grupy: grupa 1 – postać męska w długim kaftanie i okrągłej czapce; grupa 2 podzielona na dwie mniejsze: 2a – postać męska w kapturze z rękoma na biodrach, 2b – postać męska w stroju rycerskim ze sztyletem; grupa 3 – kochankowie lub tańcząca para; grupa 4 – mężczyzna w stroju włoskim. Zastrzeżenia do takiego rozróżnienia jako pierwszy zgłosił Uwe Fiedler⁴, który zakwestionował fakt, jakoby na przedmiotach grupy 1 widoczne były postacie męskie. Jego zdaniem są to kobiety. Sugestia taka nie jest pozbawiona podstaw, tym tropem podążyły też rozważania Daniela Gräfa⁵, która dokonała

² Por. H.R., D'Allemagne, *Les Accessoires du Costume et du Mobilier*, Paris 1928, t. 2, Pl. CCLXXXIII; I. Heindel, *Anthropomorph gestaltete Gürtelbestandteile des hohen und späten Mittelalters*, „Ausgrabungen und Funde” 1991, t. 36, z. 1, Abb. 4a; U. Fiedler, *Zwei anthropomorphe Gürtelhaken der zweiten Hälfte des 15. und des frühen 16. Jh. aus der Umgebung von Havelberg*, Ldkr. Stendal, „Jahresschrift für mitteldeutsche Vorgeschichte” 2000, t. 83, Abb. 2:2; U. Fiedler, *Ein 1824 in der Tangermünder Altstadt gefundener figürlicher Schlüsselringhalter. Ein Blick in die früheste Forschungsgeschichte eines Gürtelbestandteils des 15./16. Jahrhunderts*, „Jahresbericht des Altmärkischen Vereins für vaterländische Geschichte” 2016, t. 86, Abb. 10-11.

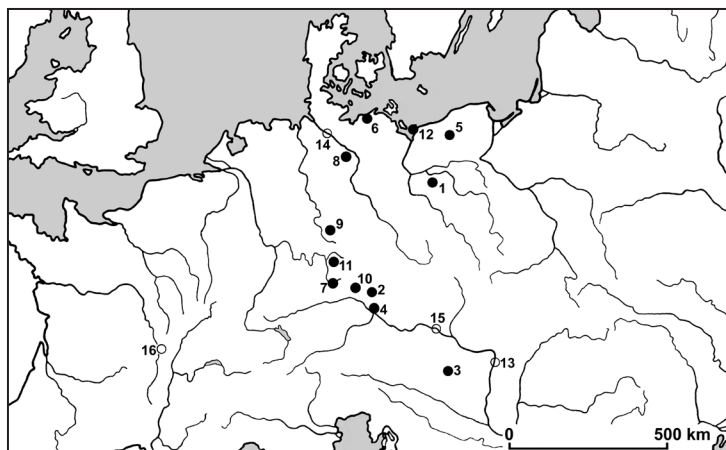
³ I. Heindel, *Neue Hinweise zur mittelalterlichen Gürteltracht – anthropomorphe Gürtelhaken aus der Altmark, Niedersachsen und dem Kulmer Land*, „Jahresschrift für mitteldeutsche Vorgeschichte” 1994, t. 76, s. 263-265.

⁴ U. Fiedler, *Zwei anthropomorphe...*, s. 240.

⁵ D. Gräf, *Zwei Neufunde anthropomorph gestalteter Gürtelklemmen aus Sachsen*, „Archaeo. Archäologie in Sachsen” 2012, z. 9, s. 52.



Ryc. 3. Rekonstrukcja sposobu noszenia szlufki (wg P.J. Míchna, *Pozdné středověký závěs na klíče z Olomouce*, „Archaeologia Historica” 1988, t. 13, obr. 6)



Ryc. 4. Rozmieszczenie znalezisk. 1 – Międzyrzecz, 2 – Nabburg, 3 – Nagyvácszony, 4 – Passau, 5 – Rokosowo, 6 – Rostok, 7 – Rückersdorf, 8 – Salzwedel, 9 – Schwabhausen, 10 – Sulzbach/Rosenberg, 11 – Unterleinleiter, 12 – Wolin, 13 – Budapeszt (Muzeum), 14 – Hamburg (Muzeum), 15 – Wiedeń (kolekcja A. Figdora), 16 – Cluny (Muzeum) (oprac. A. Janowski)

modyfikacji typologii stworzonej przez I. Heindela. W jej klasyfikacji szlufki zostały podzielone na cztery grupy: grupa 1 – postać kobieca w długim stroju; grupa 2 – postać męska w krótkim stroju z kapturem i w obcisłych spodniach, grupa 3 – tańcząca para; grupa 4 – postać mężczyzny z wyższych sfer w modnych spodniach⁶.

Okaz z Międzyrzecza zarówno w klasyfikacji I. Heindela, jak i D. Gräf mieści się w grupie 2. Kwerenda literatury pozwoliła w tym przypadku wskazać informacje o jedynie 15 analogicznych przedmiotach (por. Wykaz i ryc. 4). Ich cechą wspólną jest widoczna na froncie postać mężczyzny w krótkim stroju z kapturem. Dwanaście okazów zachowało się w stanie kompletnym lub bliskim kompletnemu, a trzy fragmentarycznie. Bliższe oględziny tej pozornie jednorodnej grupy pozwalają naszym zdaniem na bardziej precyzyjne pogrupowanie szlufek, chociażby z uwagi na sposób uformowania dolnej partii czy też szczegóły stroju (ryc. 9). Pierwszą podgrupę (A) stanowiłyby szlufki, w których dolnej części znajduje się pojedynczy okrąg umieszczony prostopadle do bocznej krawędzi przedmiotu (ryc. 5). Do tej podgrupy należy właśnie opisywany zabytek z okolic Międzyrzecza. Oprócz niego rozwiązanie takie wystąpiło jeszcze w pięciu przypadkach. Dwa zabytki pochodzą z kolekcji muzealnych i miejsce ich odkrycia nie jest znane (Muzeum Sztuki i Rzemiosła w Hamburgu⁷; Węgierskie Muzeum Narodowe w Budapeszcie⁸). Jeden odkryto w Rostoku⁹, a dwa na Pomorzu (Rokosowo – niepublikowany; Wolin¹⁰). Głównym obszarem ich występowania są tereny północnych Niemiec i Polski. Być może w przyszłości konieczne będzie wydzielenie w tej podgrupie mniejszych jednostek, a podstawą do takich przypuszczeń dostarczają szlufki z Wolina i Rokosowa, które wyróżniają się na tle pozostałych daleko posuniętą barbaryzacją, odmiennym przedstawieniem stroju oraz kształtem elementu służącego do mocowania na pasie, który w tych przypadkach nie ma postaci haczyka, ale litego, prostokątnego kabłąka. Niewykluczone, że jest to lokalna, pomorska odmiana lub naśladownictwo.

Kolejna podgrupa (B) to również szlufki z pojedynczym okręgiem, ale umieszczonym w płaszczyźnie przedmiotu (ryc. 7:4). Jedyne zabytki o takim kształcie zostały znalezione w Schwabhausen w Turyngii¹¹.

⁶ W grupie tej znalazły się przedmioty zaklasyfikowane przez I. Heindela do grup 2b i 4.

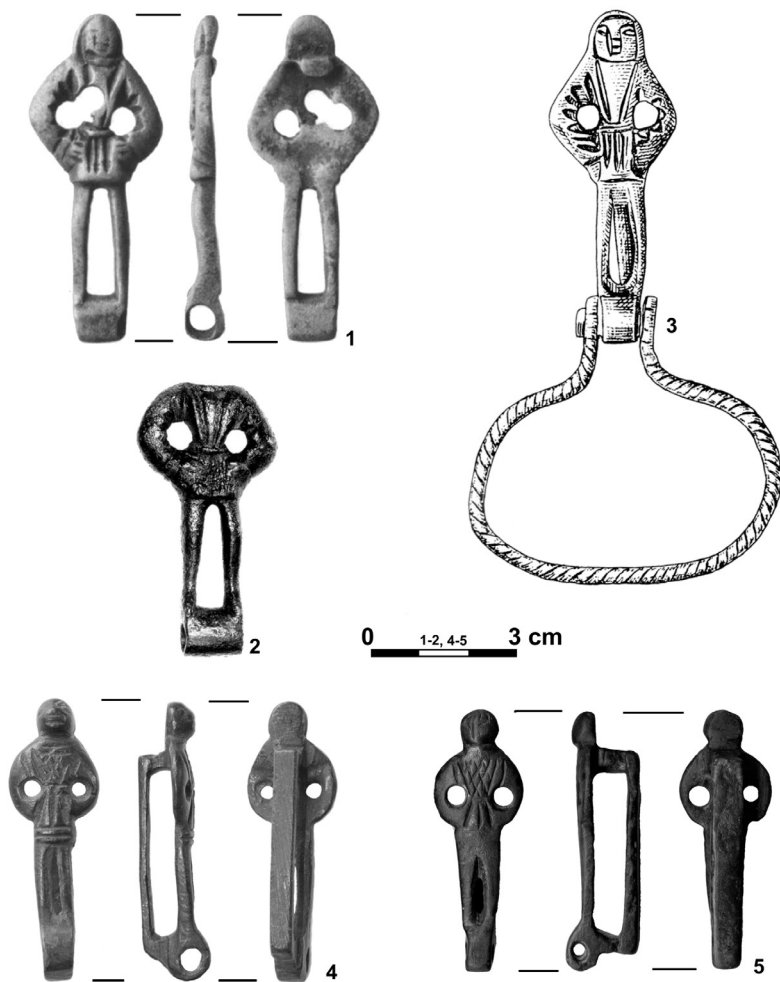
⁷ P.J. Michna, *Pozdně středověký závěs na klíče z Olomouce*, „Archaeologia Historica” 1988, t. 13, obr. 4.

⁸ Z. Lovag, *Mittelalterliche Bronzegegenstände des Ungarischen Nationalmuseums*, „Catalogi Musei Nationalis Hungarici, Seria Archaeologica” 1999, t. 3, nr 248.

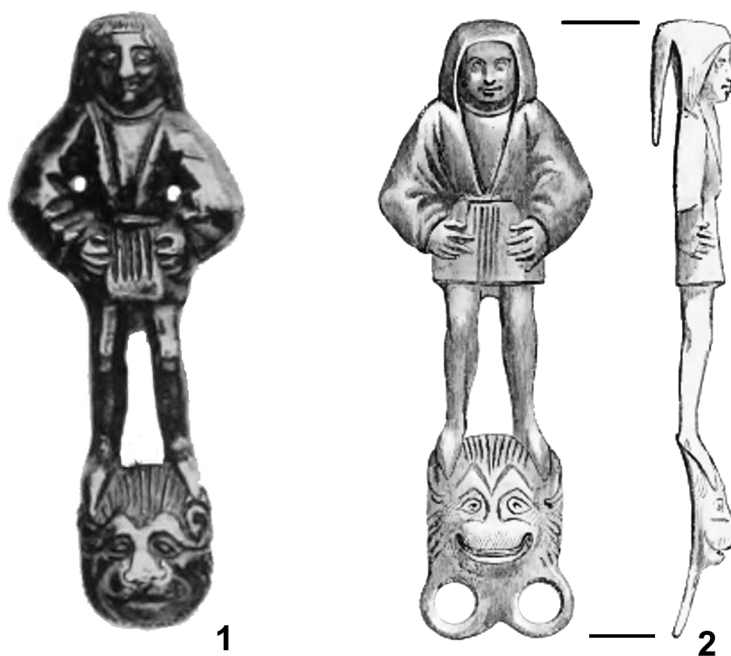
⁹ A. Homann, J. Ansorge, *Modisches Massenprodukt der Spätgotik*, „Archäologie in Deutschland” 2017 (5), s. 46.

¹⁰ A. Janowski, *Średniowieczna antropomorficzna szlufka do pasa z Wolina*, „Materiały Zachodniopomorskie, Nowa Seria” 2012, t. 9, z. 1, s. 517-520.

¹¹ G. Stoi, *Alte und neue Funde anthropomorpher Gürtelklemmen des späten Mittelalters aus Thüringen*, „Neue Ausgrabungen und Funde in Thüringen” 2008, z. 4, s. 90, Abb. 1.4; D. Gräf, *op. cit.*, Abb. 3.7.



Ryc. 5. 1 – Rostock (wg A. Homann, J. Ansorge, *Modisches Massenprodukt der Spätgotik*, „Archäologie in Deutschland” 2017 (5), 52), 2 – brak danych (Muzeum Budapeszt – wg Z. Lovag, *Mittelalterliche Bronzegegenstände des Ungarischen Nationalmuseums*, „Catalogi Musei Nationalis Hungarici, Seria Archaeologica” 1999, t. 3, nr 248), 3 – brak danych (Muzeum Hamburg – wg I. Heindel, *Anthropomorph gestaltete Gürtelbestandteile des hohen und späten Mittelalters*, „Ausgrabungen und Funde” 1991, t. 36, z. 1 Abb. 4.a), 4 – Wolin (wg A. Janowski, *Średniowieczna antropomorficzna szlufka do pasa z Wolina*, „Materiały Zachodniopomorskie, Nowa Seria” 2012, t. 9, z. 1, ryc. 1), 5 – Rokosowo (fot. A. Kuczkowski) (oprac. A. Janowski)

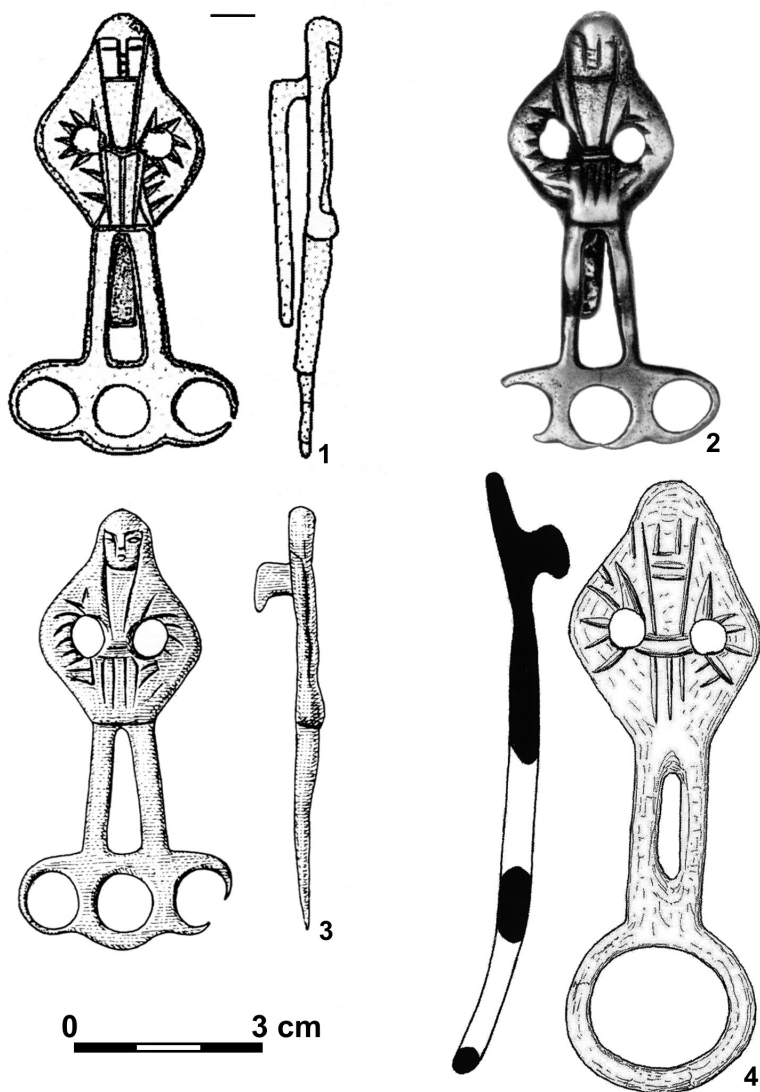


Ryc. 6. 1 – brak danych (Kolekcja A. Figdora w Wiedniu – wg H.R. D'Allemagne, *Les Accessoires du Costume et du Mobilier*, Paris 1928, Pl. CCLXXIII.8), 2 – brak danych (Muzeum Cluny – wg M. Viollet-le-Duc, *Dictionnaire raisonné du mobilier français de l'époque carlovingienne à la renaissance*, t. 3, Paris 1874, nr 13) (oprac. A. Janowski)

W podgrupie trzeciej (C) znalazł się przedmiot, w którym poniżej stóp postaci znajduje się motyw zwierzęcej głowy/maski zaopatrzonej w dwa uszka w płaszczyźnie przedmiotu (ryc. 6). Zabytek przechowywany w zbiorach Muzeum Cluny w Paryżu nie ma określonego miejsca znalezienia¹². Zwierzęca głowa/maska stanowi także podstawę postaci na zabytku z innej kolekcji – Alberta Figdora w Wiedniu¹³. Na opublikowanej rycinie ewentualne uszka do mocowania nie są widoczne. Przedmiot wygląda na kompletny, niewykluczone zatem, że było tylko jedno uszko, umieszczone prosto-

¹² M. Viollet-le-Duc, *Dictionnaire raisonné du mobilier français de l'époque carlovingienne à la renaissance*, t. 3, Paris 1874, s. 13-14; I. Heindel, *Anthropomorph...*, Abb. 1.d; *idem*, *Mittelalterliche Gewandschnallen und anthropomorphe Haken aus Polen*, „Slavia Antiqua” 1993, t. 34, Abb. 8.d.

¹³ H.R. D'Allemagne, *op. cit.*, t. 2, Pl. CCLXXIII.8.



Ryc. 7. 1 – Nabburg (wg R. Koch, *Figürliche Schlüsselhalter des späten Mittelalters*, [w:] „... nicht eine einzige Stadt, sondern eine ganze Welt...”. Nürnberg: *Archäologie und Kulturgeschichte (Festschrift 950 Jahre Stadt Nürnberg)*, red. B. Friedel, C. Fischer, Büchenbach 1999, Abb. 1.3), 2 – Nagyvázsony (wg Z. Lovag, *Mittelalterliche Bronzegegenstände des Ungarischen Nationalmuseums*, „*Catalogi Musei Nationalis Hungarici, Seria Archaeologica*” 1999, t. 3, nr 247), 3 – Unterleinleiter (wg R. Koch, *op. cit.*, Abb. 1.2), 4 – Schwabhausen (wg G. Stoi, *Alte und neue Funde anthropomorpher Gürtelklemmen des späten Mittelalters aus Thüringen*, „*Neue Ausgrabungen und Funde in Thüringen*” 2008, z. 4, s. 89-94, Abb. 1.4) (oprac. A. Janowski)

padle do bocznej krawędzi. Brak opublikowanego widoku w rzucie bocznym uniemożliwia dalsze dywagacje.

Czwartą, ostatnią podgrupę (D) tworzą zabytki o wyraźnie poszerzonej podstawie, w której umieszczono trzy otwory/uszka ułożone w płaszczyźnie przedmiotu. Dotychczas opublikowano informacje o co najmniej czterech takich okazach (ryc. 7:1-3). Dwa z nich znaleziono w Bawarii¹⁴, jeden w Saksonii-Anhalt¹⁵, a jeden na Węgrzech¹⁶.

Oprócz omówionych zabytków znaleziono również trzy okazy, w przypadku których postać ma nogi utracone w okolicy kolan i brak informacji o sposobie wyodrębnienia elementu służącego do zawieszania (ryc. 8). Wszystkie te znaleziska pochodzą z terenu Bawarii¹⁷.

Większość zabytków grupy 2, w tym okaz z Międzyrzecza, to znaleziska przypadkowe, których nie można datować metodami archeologicznymi, opierając się na kontekście odkrycia i współwystępujących elementach kultury materialnej. Zasadniczo jedynych przesłanek do ustalenia chronologii dostarcza analiza kostiumologiczna ubioru postaci na panelu frontalnym. Należy przy tym pamiętać o pewnym schematyzmie i konwencji jej przedstawiania. Około połowy XIV w. w modzie zachodnioeuropejskiej zaczęły zachodzić poważne zmiany. Nowum było wyraźne zróżnicowanie, dotychczas jednakowego dla obu płci, długiego i luźnego stroju. Od tego momentu dla mężczyzn charakterystyczny stał się strój krótki, dopasowany, z reguły rozcięty i częściowo sznurowany lub zapinany na guziki¹⁸. Ubiór ten z czasem rozpowszechnił się na większości terytorium Europy. Dla omawianego okresu charakterystycznym okryciem głowy w dalszym ciągu był kaptur, który w XII w. został oddzielony od okrycia wierzchniego i noszono go osobno¹⁹. Przypomnijmy, iż postać, widoczna na frontalnym panelu

¹⁴ Nabburg – E. Thomann, *Gotische Schlüsselhaken aus Nabburg und Sulzbach-Rosenberg*, „Oberpfälzer Heimat” 1992, t. 36, s. 158; Unterleinleiter – I. Heindel, *Anthropomorph...*, Abb. 2.a.

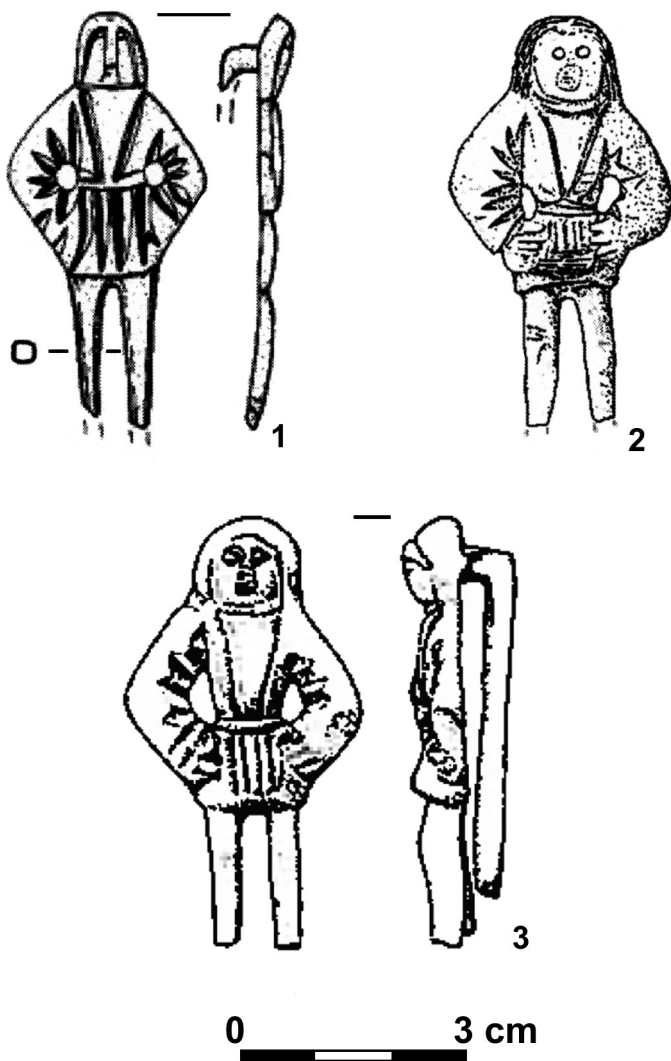
¹⁵ Salzwedel – U. Kalmbach, *Ein spätmittelalterlicher Schlüsselringhalter im Danneil-Museum Salzwedel*, „Jahresbericht des Altmärkischen Vereins für vaterländische Geschichte” 2016, t. 86, s. 85-92.

¹⁶ Nagyvázsóny – Z. Lovag, *op. cit.*, nr 247.

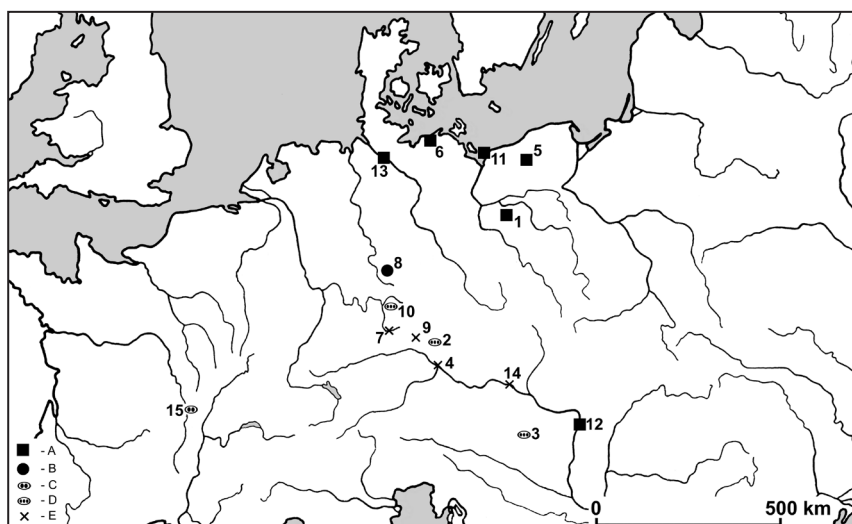
¹⁷ Rückersdorf – R. Koch, *Figürliche Schlüsselhalter des späten Mittelalters*, [w:] „... nicht eine einzige Stadt, sondern eine ganze Welt...”. Nürnberg: Archäologie und Kulturgeschichte (Festschrift 950 Jahre Stadt Nürnberg), red. B. Friedel, C. Fischer, Büchenbach 1999, Abb. 1.1; Passau – J.-P. Niemeier, *Auf den Spuren Paul Reineckes... Grabungen auf dem Altstadthügel in Passau II*, [w:] *Vorträge des 20. Niederbayerischen Archäologentages*, red. Karl Schmotz, Rahden 2002, s. 67-82. Abb. 14; Sulzbach/Rosenberg – E. Thomann, *Gotische Schlüsselhaken aus Nabburg und Sulzbach-Rosenberg*, „Oberpfälzer Heimat” 1992, t. 36, s. 158.

¹⁸ F. Boucher, *Historia mody. Dzieje ubiorów od czasów prehistorycznych do końca XX wieku*, Warszawa 2003, s. 153; A. Sieradzka, *Tysiąc lat ubiorów w Polsce*, Warszawa 2003, s. 30.

¹⁹ F. Boucher, *op. cit.*, s. 160; A. Drażkowska, *Ozdoby i nakrycia głowy na ziemiach polskich od X do XVIII wieku*, Toruń 2012, s. 106-108.



Ryc. 8. 1 – Rückersdorf (wg R. Koch, *Figürliche Schlüsselhalter des späten Mittelalters*, [w:] „... nicht eine einzige Stadt, sondern eine ganze Welt...“. *Nürnberg: Archäologie und Kulturgeschichte (Festschrift 950 Jahre Stadt Nürnberg)*, red. B. Friedel, C. Fischer, Büchenbach 1999, Abb. 1.1), 2 – Passau (wg J.-P. Niemeier, *Auf den Spuren Paul Reineckes... Grabungen auf dem Altstadthügel in Passau II*, [w:] *Vorträge des 20. Niederbayerischen Archäologentages*, red. Karl Schmotz, Rahden 2002, Abb. 14), 3 – Sulzbach/Rosenberg (wg R. Koch, *op. cit.*, Abb. 1.4) (oprac. A. Janowski)



Ryc. 9. 1 – Międzyrzecz, 2 – Nabburg, 3 – Nagyvázsony, 4 – Passau, 5 – Rokosowo, 6 – Rostok, 7 – Rückersdorf, 8 – Salzwedel, 9 – Schwabhausen, 10 – Sulzbach/Rosenberg, 11 – Unterleinleiter, 12 – Wolin, 13 – Budapeszt (Muzeum), 14 – Hamburg (Muzeum), 15 – Wiedeń (kolekcja A. Figdora), 16 – Cluny (Muzeum).

■ – podgrupa A, ● – podgrupa B, ●● – podgrupa C, ●●● – podgrupa D, × – nieokreślona
(oprac. A. Janowski)

szlufki, ubrana jest w krótki strój, zakrywający górną partię ud²⁰. Ubiór jest ściągnięty w pasie i zaopatrzony w dość szerokie rękawy. Cechy te zgadzają się z modą gotycką. To co odróżnia go od typowego okrycia z XV – 1. połowy XVI w. to kaptur²¹ złączony z kaftanem oraz fakt, iż jest on rozpięty na piersi. Niemniej jednak w sztuce tego okresu można znaleźć, choć rzadko, i takie przedstawienia. W kaftan z doszytym kapturem ubrany jest chociażby oprawca w scenie biczowania na Ołtarzu Dominikańskim z Krakowa²² (ok. 1465 r.) Być może kluczem do wyjaśnienia tego byłoby ustalenie pozycji społecznej postaci przedstawionej na szlufce. Na zabytkach grupy 4 mamy do czynienia z przedstawieniem mężczyzny pochodzącego bez wątpienia z wyższych sfer, którego przedstawiono z puginałem przy pasie. Niewykluczone zatem, że w tym przypad-

²⁰ Według I. Heindela (*Anthropomorph...*, s. 7) strój ten to wams, który pojawił się w modzie 2. połowy XV w. Interpretacja ta nie wydaje się trafna, jeżeli weźmiemy pod uwagę, że wams nie miał kaptura.

²¹ Nie można wykluczyć, że to, co bierzemy za kaptur jest w rzeczywistości schematycznie wyobrażoną fryzurą.

²² K. Turska, *Ubiór dworski w Polsce w dobie pierwszych Jagiellonów*, Wrocław-Warszawa-Kraków-Gdańsk-Łódź 1987, s. 205, ryc. 134.

ku mamy do czynienia z osobą stojącą niżej w hierarchii. Pomimo tych wątpliwości, nie będzie chyba jednak błędem ustalenie datowania szlufki z Międzyrzecza na wiek XV i ewentualnie początek kolejnego stulecia. Tak czynią też inni autorzy²³.

W dość zgodnej opinii badaczy szlufki antropomorficzne są wyrobem rzemieślników bawarskich, a konkretnie norymberskich²⁴. Biorąc pod uwagę lokalizację znalezisk zabytków tego typu, zdecydowana większość istotnie pochodzi właśnie z Bawarii oraz położonej bezpośrednio na północ od niej Turynii, a dalej Saksonii-Anhalt i Dolnej Saksonii. Obecnie brak podstaw, by zakładać też inne pochodzenie zabytku z Międzyrzecza. Od XIV w. Norymberga była wysoko rozwiniętym centrum odlewnictwa brązowego²⁵. Dodatkowo położona była na ważnych szlakach komunikacyjnych i handlowych łączących Europę Zachodnią i Wschodnią. Według Georga Hüfftleina²⁶ niektóre formy zabytków (np. tańcząca para) mogły także powstawać w Neuötting, położonym około 170 km na południowy wschód od Norymbergii. Ze względu na duże skomplikowanie struktury brązu badania składu chemicznego stopu, z którego wykonano szlufkę, jedynie w niewielkim stopniu może pomóc w ustaleniu pochodzenia zabytku. Przedmioty te nie należą do zbyt licznych znalezisk, dlatego i liczba w pełni przeanalizowanych i opracowanych egzemplarzy jest niewielka. W literaturze surowiec do ich powstania opisywany jest jako brąz, mosiądz lub stop miedzi, ale jedynie cztery poddane zostały badaniom metaloznawczym (por. tab. 1). Trzeba przy tym zaznaczyć, że były to przedmioty przyporządkowane do innych grup niż omawiany. We wszystkich analizowanych przypadkach odlewy wykonano ze stopów o właściwościach mosiądzu, w których udział miedzi wahał się między 82,11% a 86,5%, cynku między 8,22% a 14,48%, natomiast ołowiu między 1,5% a 2,3%. W szlufce międzyrzeczekiej proporcje te są zbliżone – nieco większy jest udział miedzi (88,44%), a mniejszy cynku (7,46%). Biorąc jednak pod uwagę poziom średniowiecznego odlewnictwa, można przyjąć, że 1-2% różnice nie są w tym przypadku istotne. Praktycznie identyczny jest natomiast dodatek ołowiu, który obniżył temperaturę topnienia stopu i zwiększył jego lejność, co w przypadku odlewów drobnych przedmiotów było zjawiskiem pożądanym, wpływało bowiem na dokładność odwzorowania formy²⁷. Brak informacji czy producentów szlufek obowiązywały jakieś normy składu stopu, tak jak miało to chociażby miejsce

²³ Por. m.in. R. Koch, *op. cit.*, s. 265; U. Fiedler, *Zwei anthropomorphe...*, s. 240; *idem*, *Ein 1824 in der Tangermünder...*, s. 76; G. Stoi, *op. cit.*, s. 92-93; U. Kalmbach, *op. cit.*, s. 86.

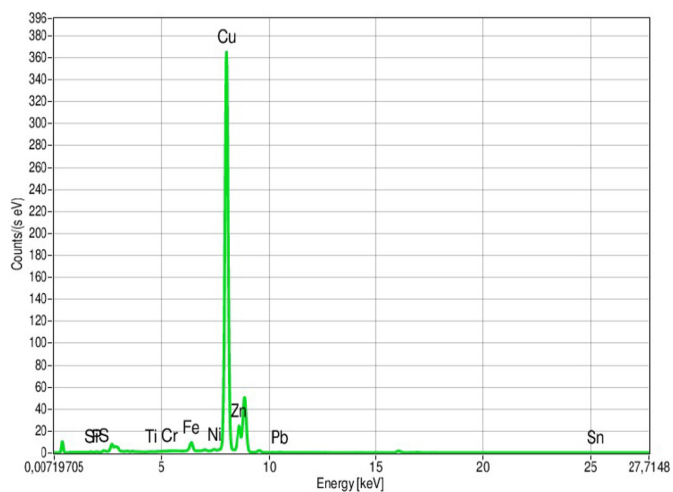
²⁴ I. Heindel, *Neue Hinweise...*, s. 266; R. Koch, *op. cit.*, s. 266-267.

²⁵ J. Riederer, *Metallanalysen von Statuetten der Wurzelbauer-Werkstatt in Nürnberg*, „Berliner Beiträge zur Archäometrie” 1980, t. 5, s. 43; W.W. Wixom, *The Art of Nuremberg Brass Work*, [w:] *Gothic and Renaissance Art in Nuremberg 1300-1550*, New York-Nuremberg-Munich 1986, s. 75-80.

²⁶ G. Hüfftlein, *Anthropomorphe Gürtelhaken – Künstlerische Zeugnisse aus Neuöttings Vergangenheit*, „Oettinger Land” 2001, 21, s. 27-31.

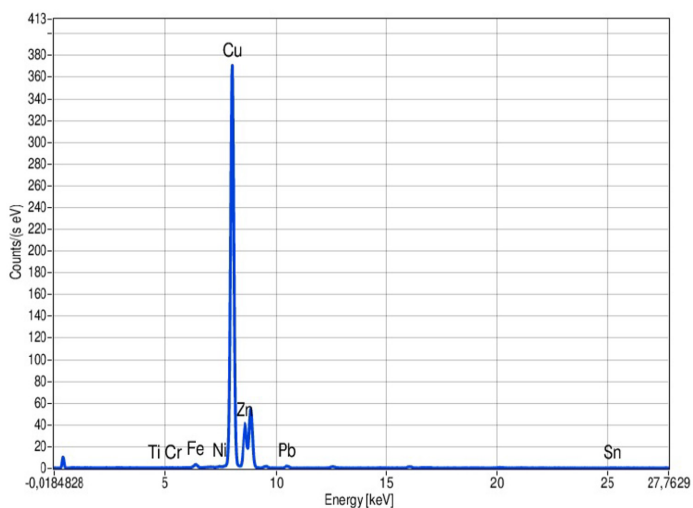
²⁷ O. Werner, *Analysen mittelalterlicher Bronzen und Messinge I*, „Archäologie und Naturwissenschaften” 1977, t. 1, s. 144; *idem*, *Analysen mittelalterlicher Bronzen und Messinge IV*, „Berliner Beiträge zur Archäometrie” 1982, t. 7, s. 35; J. Riederer, *op. cit.*, s. 167.

S1 Report



Ryc. 10. Międzyrzecz, gm. loco. Antropomorficzna szlufka do pasa – widmo XRF przy napięciu 15kV (oprac. P. Bielecki)

S1 Report



Ryc. 11. Międzyrzecz, gm. loco. Antropomorficzna szlufka do pasa – widmo XRF przy napięciu 40kV (oprac. P. Bielecki)

Tabela 1. Zestawienie wyników analiz składu chemicznego (oprac. A. Janowski)

	Cu (%)	Zn (%)	Pb (%)	Pb (%)	Si (%)	Fe (%)	P (%)	Sn (%)	As (%)	S (%)	Ni (%)	Cr (%)	Ti (%)	Al (%)	Au (%)	Ag (%)	Mn (%)	Sb (%)	Źródło informacji
Międzyrzecz	88,44	7,46	1,53	0,95	0,50	0,36	0,26	0,21	0,14	0,10	0,02	0,02	0,02						-
Stargard I	82,11	14,43	1,52	0,01	0,70		0,37	0,08	0,33	0,07	0,09	0,11	0,07	0,09	0,08	0,05	0,05		Janowski 2016, 421
Stargard 2	82,58	14,48	1,72		0,30		0,26		0,43		0,90					0,06	0,04	0,03	Janowski 2016, 419
Ołomuniec	82,90	8,22	2,3		0,30		1,15												Michna 1988, przypis 2
Muzeum Sztuk Pięknych w Bostonie (zbiory)	86,50	11	1,50				1												Mende 2013, 371, przypis 17

w przypadku wytwórców grapeń²⁸, zbliżony skład chemiczny oznaczonych próbek może być jednak wskazówką na istnienie w tej materii pewnych procedur.

* * *

Międzyrzecz pełnił w średniowieczu funkcję niezwykle ważnego węzła drogowego, chroniącego szlak z Poznania na Niemcy²⁹. Sprzyjało to rozwojowi kontaktów kulturowych, do których dochodziło często na terenie miasta. Uległy one jeszcze większemu ożywieniu w późnym średniowieczu, ze względu na ówczesną sytuację polityczną w wyniku której położona między Królestwem Polskim, Śląskiem a Brandenburgią Ziemia Międzyrzeczka zyskała pograniczny charakter³⁰. W tym też można upatrywać przyczyn docierania na jej obszar zabytków z różnych stref kulturowych. Z terenu miasta i okolic znamy bowiem wiele niezwykle interesujących wyrobów kultury materialnej pochodzących z czasem bardzo odległych miejsc, niekiedy bardzo luksusowe, świadczące o wysokim statusie społecznym ich posiadaczy. Żeby nie być gołosłownym, musimy wspomnieć o niezwykle kunsztownie wykonanym pasie zdobionym liliowatymi okuciami, gemmie z karneolu czy kościanej zapince heraldycznej³¹. Ważnym świadectwem rozległości kontaktów są pozyskane na terenie miasta i zamku militaria, wskazujące na zapożyczenia z kultury Wschodu, Węgier, Czech czy nawet odległych Wysp Brytyjskich³². Duża część odkrytych w Międzyrzeczu przedmiotów, jeśli nie była importowana z obszaru Niemiec, to bez wątpienia wykazuje nawiązania do wytworów powstałych w niemieckim kręgu kulturowym³³. Omówione w niniejszej rozprawie znalezisko, z czytelnymi analogiami z tego terenu, stanowi doskonały argument potwierdzający tę obserwację.

²⁸ Por. M. Majewski, *Późnośredniowieczne odlewnictwo brązowe na Pomorzu w świetle źródeł historycznych i archeologicznych. Wstęp do badań*, [w:] *Nie tylko archeologia. Księga poświęcona pamięci Eugeniusza „Gwidona” Wilgockiego*, red. E. Cnotliwy, A. Janowski, K. Kowalski, S. Słowiński, Szczecin 2006, s. 279-292.

²⁹ J. Nalepa, *Międzyrzecz do roku 1793*, [w:] *Z przeszłości Międzyrzecza*, red. S. Kurnatowski, J. Nalepa, Poznań 1961, s. 13-14.

³⁰ S. Kurnatowski, *Dzieje Międzyrzecza w świetle źródeł pisanych*, [w:] *Międzyrzecz. Gród i zamek...* 2015, s. 35-39.

³¹ B. Banach, *Zabytki wydzielone z warstw późnośredniowiecznych*, [w:] *Międzyrzecz. Gród i zamek...* 2016, il. 270, 348-349, 352-353.

³² T. Łaszkiwicz T., Michalak A., *Broń i oporzędzenie jeździeckie z badań i nadzorów archeologicznych na terenie Międzyrzecza*, „Acta Militaria Mediaevalia” 2007, t. 3, s. 128-130, 133; B. Banach, *op. cit.*, s. 270; A. Michalak, *Zdobycie Międzyrzecza w 1474 roku w świetle wybranych militariów*, [w:] *Militarne dziedzictwo Świebodzina i okolic. Ochrona i badania*, red. G. Urbanek, Świebodzin-Międzyrzecz 2018, s. 68-69; A. Michalak, *Arma Confinii. Przemiany późnośredniowiecznej broni z rubieży Śląska, Wielkopolski, Brandenburgii i Łużyc*, Zielona Góra 2019, s. 131.

³³ B. Banach, *op. cit.*, il. 353, 360; A. Indycka, T. Łaszkiwicz, *Międzyrzecz i okolice w średniowieczu (VI-XV w.) – w świetle dawnych i najnowszych badań archeologicznych*, [w:] *Międzyrzecz. Gród i zamek...*, 2015, s. 446, il. 396.

* * *

Wykaz znalezisk antropomorficznych szlufek z przedstawieniem postaci męskiej w kapturze i z rękoma na biodrach (grupa 2 wg D. Gräf):

podgrupa A – z pojedynczym okręgiem umieszczonym prostopadle do bocznej krawędzi

- Brak danych (Muzeum Sztuki i Rzemiosła w Hamburgu)³⁴;
- Brak danych (Węgierskie Muzeum Narodowe w Budapeszcie)³⁵;
- Okolice Międzyrzecza;
- Rostock³⁶;
- Rokosowo, pow. Świdwin, niepublikowany;
- Wolin, pow. Kamień Pomorski³⁷.

podgrupa B – z jednym okręgiem w płaszczyźnie przedmiotu

- Schwabhausen, Lkr. Gotha, Turynia³⁸.

podgrupa C – z dwoma okręgami w płaszczyźnie przedmiotu

- brak danych (Muzeum Cluny w Paryżu)³⁹.

podgrupa D – z trzema okręgami w płaszczyźnie przedmiotu

- Nabburg, Bawaria⁴⁰;
- Unterleinleiter, Bawaria⁴¹;
- Nagyvázsóny⁴²;
- Salzwedel⁴³.

Nieokreślone – uszkodzone

- brak danych (Kolekcja Alberta Figdora)⁴⁴;

³⁴ P.J. Michna, *op. cit.*, obr. 4; I. Heindel, *Anthropomorph...*, Abb. 4.a.

³⁵ Z. Lovag, *op. cit.*, nr 248.

³⁶ A. Homann, J. Ansoerge, *op. cit.*, s. 46.

³⁷ A. Janowski, *op. cit.*, s. 517-520.

³⁸ G. Stoi, *op. cit.*, s. 90, Abb. 1.4; D. Gräf, *op. cit.*, Abb. 3.7.

³⁹ M. Viollet-le-Duc, *op. cit.*, s. 13-14; I. Heindel, *Anthropomorph...*, Abb. 1.d; *idem*, *Mittelalterliche Gewandschnallen...*, Abb. 8.d.

⁴⁰ E. Thomann, *op. cit.*, s. 158; R. Koch, *op. cit.*, Abb. 1.3; W. Sörgel, *Ein figürlicher Schlüsselhalter des späten Mittelalters aus der Gemeinde Alfeld*, „Archäologie im Landkreis Nürnberger Land” 2003, t. 11, s. 44-45.

⁴¹ I. Heindel, *Anthropomorph...*, Abb. 2.a; *idem*, *Mittelalterliche Gewandschnallen...*, Abb. 9.a; R. Koch, *op. cit.*, Abb. 1.2; W. Sörgel, *op. cit.*, Taf. 27.2.

⁴² Z. Lovag, *op. cit.*, nr 247.

⁴³ U. Kalmbach, *op. cit.*, s. 85-92.

⁴⁴ H.R., D'Allemagne, *op. cit.*, t. 2, Pl. CCLXXIII.8.

- Rückersdorf, Bawaria⁴⁵;
- Passau, Bawaria⁴⁶;
- Sulzbach/Rosenberg, Bawaria⁴⁷.

Bibliografia

- Banach B., *Zabytki wydzielone z warstw późnośredniowiecznych*, [w:] *Międzyrzec. Gród i zamek w wiekach IX-XIV. Wyniki prac wykopaliskowych z lat 1954-1961*, red. S. Kurnatowski, Warszawa 2015, s. 321-353.
- Boucher F., *Historia mody. Dzieje ubiorów od czasów prehistorycznych do końca XX wieku*, Warszawa 2003.
- D'Allemaigne H.R., *Les Accessoires du Costume et du Mobilier*, Paris 1928.
- Drażkowska A., *Ozdoby i nakrycia głowy na ziemiach polskich od X do XVIII wieku*, Toruń 2012.
- Fiedler U., *Ein 1824 in der Tangermünder Altstadt gefundener figürlicher Schlüsselringhalter. Ein Blick in die früheste Forschungsgeschichte eines Gürtelbestandteils des 15./16. Jahrhunderts*, „Jahresbericht des Altmärkischen Vereins für vaterländische Geschichte” 2016, t. 86, s. 63-83.
- Fiedler U., *Zwei anthropomorphe Gürtelhaken der zweiten Hälfte des 15. und des frühen 16. Jh. aus der Umgebung von Havelberg*, Ldkr. Stendal, „Jahresschrift für mitteldeutsche Vorgeschichte” 2000, t. 83, s. 237-243.
- Gräf D., *Zwei Neufunde anthropomorph gestalteter Gürtelklemmen aus Sachsen*, „Archaeo. Archäologie in Sachsen” 2012, z. 9, s. 52-54.
- Heindel I., *Anthropomorph gestaltete Gürtelbestandteile des hohen und späten Mittelalters*, „Ausgrabungen und Funde” 1991, t. 36, z. 1, s. 1-7.
- Heindel I., *Mittelalterliche Gewandschnallen und anthropomorphe Haken aus Polen*, „Slavia Antiqua” 1993, t. 34, s. 215-240.
- Heindel I., *Neue Hinweise zur mittelalterlichen Gürteltracht – anthropomorphe Gürtelhaken aus der Altmark, Niedersachsen und dem Kulmer Land*, „Jahresschrift für mitteldeutsche Vorgeschichte” 1994, t. 76, s. 263-269.
- Homann A., Ansoerge J., *Modisches Massenprodukt der Spätgotik*, „Archäologie in Deutschland” 2017 (5), s. 46.
- Hüftlein G., *Anthropomorphe Gürtelhaken – Künstlerische Zeugnisse aus Neuöttings Vergangenheit*, Oettinger Land, t. 21, 2001, s. 27-31.
- Indycka A., Łaszkiwicz T. *Międzyrzec i okolice w średniowieczu (VI-XV w.) – w świetle dawnych i najnowszych badań archeologicznych*, [w:] *Międzyrzec. Gród i zamek w wiekach IX-XIV. Wyniki prac wykopaliskowych z lat 1954-1961*, red. S. Kurnatowski, Warszawa 2015, s. 433-462.
- Janowski A., *Kolejny gotycki element pasa ze Stargardu*, „Stargardia” 2016, t. 10, s. 419-426.
- Janowski A., *Średniowieczna antropomorficzna szlufka do pasa z Wolina*, „Materiały Zachodniopomorskie, Nowa Seria” 2012, t. 9, z. 1, s. 517-520.
- Kalmbach U., *Ein spätmittelalterlicher Schlüsselringhalter im Danneil-Museum Salzwedel*, „Jahresbericht des Altmärkischen Vereins für vaterländische Geschichte” 2016, t. 86, s. 85-92.
- Koch R., *Figürliche Schlüsselhalter des späten Mittelalters*, [w:] „... nicht eine einzige Stadt, sondern eine ganze Welt...”. *Nürnberg: Archäologie und Kulturgeschichte (Festschrift 950 Jahre Stadt Nürnberg)*, red. B. Friedel, C. Fischer, Büchenbach 1999, s. 263-267.

⁴⁵ R. Koch, *op. cit.*, Abb. 1.1; W. Sörgel, *op. cit.*, Taf. 27.1.

⁴⁶ J.-P. Niemeier, *op. cit.*, Abb. 14.

⁴⁷ E. Thomann, *op. cit.*, s. 158; R. Koch, *op. cit.*, Abb. 1.4; W. Sörgel, *op. cit.*, Taf. 27. 4.

- Kurnatowski S., *Dzieje Międzyrzecza w świetle źródeł pisanych*, [w:] *Międzyrzecz. Gród i zamek w wiekach IX-XIV. Wyniki prac wykopaliskowych z lat 1954-1961*, red. S. Kurnatowski, Warszawa 2015, s. 19-42.
- Lovag Z., *Mittelalterliche Bronzegegenstände des Ungarischen Nationalmuseums*, „Catalogi Musei Nationalis Hungarici, Seria Archaeologica” 1999, t. 3, s. 1-252.
- Łaskiewicz T., Michalak A., *Broń i oporządzenie jezdzieckie z badań i nadzorów archeologicznych na terenie Międzyrzecza*, „Acta Militaria Mediaevalia” 2007, t. 3, s. 99-176.
- Majewski M., *Późnośredniowieczne odlewnictwo brązowe na Pomorzu w świetle źródeł historycznych i archeologicznych. Wstęp do badań*, [w:] *Nie tylko archeologia. Księga poświęcona pamięci Eugeniusza „Gwidona” Wilgockiego*, red. E. Cnotliwy, A. Janowski, K. Kowalski, S. Słowiński, Szczecin 2006, s. 279-292.
- Mende U., *Die mittelalterlichen Bronzen im Germanischen Nationalmuseum*, Nürnberg 2013.
- Michalak A., *Zdobycie Międzyrzecza w 1474 roku w świetle wybranych militariów*, [w:] *Militarne dziedzictwo Świebodzina i okolic. Ochrona i badania*, red. G. Urbanek, Świebodzin-Międzyrzecz 2018, s. 61-76.
- Michalak A., *Arma Confinii. Przemiany późnośredniowiecznej broni z rubieży Śląska, Wielkopolski, Brandenburgii i Łużyc*, Zielona Góra 2019.
- Michna P.J., *Pozdně středověký závěs na klíče z Olomouce*, „Archaeologia Historica” 1988, t. 13, s. 605-612.
- Nalepa J., *Międzyrzecz do roku 1793*, [w:] *Z przeszłości Międzyrzecza*, red. S. Kurnatowski, J. Nalepa, Poznań 1961, s. 11-59.
- Niemeier J.-P., *Auf den Spuren Paul Reineckes... Grabungen auf dem Altstadthügel in Passau II*, [w:] *Vorträge des 20. Niederbayerischen Archäologentages*, red. Karl Schmotz, Rahden 2002, s. 67-82.
- Riederer J., *Die Metallanalyse des Braunschweiger Löwen*, [w:] *Der Braunschweiger Löwe*, red. G. Spies, „Veröffentlichungen aus dem Städtischen Museum”, t. 6, Braunschweig 1985, s. 167-179.
- Riederer J., *Metallanalysen von Statuetten der Wurzelbauer-Werkstatt in Nürnberg*, „Berliner Beiträge zur Archäometrie” 1980, t. 5, s. 43-58.
- Sieradzka A., *Tysiąc lat ubiorów w Polsce*, Warszawa 2003.
- Sörgel W., *Ein figürlicher Schlüsselhalter des späten Mittelalters aus der Gemeinde Alfeld*, „Archäologie im Landkreis Nürnberger Land” 2003, t. 11, s. 44-45.
- Stoi G., *Alte und neue Funde anthropomorpher Gürtelklemmen des späten Mittelalters aus Thüringen*, „Neue Ausgrabungen und Funde in Thüringen” 2008, z. 4, s. 89-94.
- Thomann E., *Gotische Schlüsselhaken aus Nabburg und Sulzbach-Rosenberg*, „Oberpfälzer Heimat” 1992, t. 36, s. 157-158.
- Turska K., *Ubiór dworski w Polsce w dobie pierwszych Jagiellonów*, Wrocław-Warszawa-Kraków-Gdańsk-Łódź 1987.
- Viollet-le-Duc M., *Dictionnaire raisonné du mobilier français de l'époque carlovingienne à la renaissance*, t. 3, Paris 1874.
- Werner O., *Analysen mittelalterlicher Bronzen und Messinge I*, „Archäologie und Naturwissenschaften” 1977, t. 1, s. 144-220.
- Werner O., *Analysen mittelalterlicher Bronzen und Messinge IV*, „Berliner Beiträge zur Archäometrie” 1982, t. 7, s. 35-174.
- Wixom W.W., *The Art of Nuremberg Brass Work*, [w:] *Gothic and Renaissance Art in Nuremberg 1300-1550*, New York-Nuremberg-Munich 1986, s. 75-80.

Andrzej Janowski, Arkadiusz Michalak

ANTROPOMORFICZNA SZLUFKA Z OKOLIC MIĘDZYRZECZA.
Z BADAŃ NAD KULTURĄ MATERIALNĄ PÓŻNOŚREDNIOWIECZNYCH
MIESZKAŃCÓW POGRANICZA WIELKOPOLSKO-BRANDENBURSKO-ŚLĄSKIEGO

Streszczenie. Tekst prezentuje znalezisko ozdobnej szlufki do pasa z okolic Międzyrzecza. Zabytek o wymiarach: wysokość 69,7 mm, szerokość 27 mm, grubość 3-5 mm, wyobraża postać męską w krótkim stroju z kapturem i w obcisłych spodniach. Przedmiot został wykonany techniką odlewu ze stopu o właściwościach mosiądzu, z głównym komponentem w postaci miedzi (Cu – 88,44%) z dodatkiem cynku (Zn – 7,46%) i niewielką ilością ołowiu (Pb – 1,53%). Podobne mu przedmioty wytwarzano na terenie Bawarii w 2. połowie XV i na początku XVI w. Dotychczas odkryto jedynie kilkanaście analogicznych szlufek, a okaz międzyrzeczki stanowi jeden z trzech okazów z terenu dzisiejszej Polski. Znalezisko tego typu przedmiotu w okolicach Międzyrzecza ma bez wątpienia związek z rolą jaką pełniło w średniowieczu to miasto, jako niezwykle ważny węzeł drogowy, chroniący szlak z Poznania na Niemcy.

Słowa kluczowe: Międzyrzecz, późne średniowiecze, moda, element pasa

AN ANTHROPOMORPHIC BELT LOOP FROM MIĘDZYRZECZ SURROUNDINGS.
FROM RESEARCH ON THE MATERIAL CULTURE OF LATE MEDIEVAL INHABITANTS
OF THE GREATER POLAND-BRANDENBURG-SILESIAN BORDERLAND

Summary. The text presents a find of a decorative belt loop recovered in the area of Międzyrzecz. The find measuring: height 69,7 mm, width 27 mm, thickness 3-5 mm and it depicts a male figure in a short outfit with a hood and in tight trousers. The object was made using a cast technique from a material with brass properties, with copper (Cu – 88,44%) as a main component and addition of zinc (Zn – 7,46%) and lead (Pb – 1,53%). Similar objects were manufactured in Bavaria in the second half of the 15th and at the beginning of the 16th century. Until today only several similar belt loops have been recovered, the Międzyrzecz find is the third one from Poland. The finding of this type of items in the area of Międzyrzecz is undoubtedly related to the role of the town in the Middle Ages as an extremely important road junction, protecting the route from Poznań to Germany.

Keywords: Międzyrzecz, Late Middle Ages, Fashion, part of the belt